

**PAIDE VANALINNA MUINSUSKAITSEALA KAITSEKORRA KOOSTAMISE  
TÖÖRÜHMA KOOSOLEKU PROTOKOLL**

Paide, Rüütli 25, III korruse saal ja veebikeskkond Zoom

10. august 2022

Aeg: algus kell 13:00, lõpp kell 15:00

Töörühma juht: Kaarel Truu

Protokollija: Maarja Tomps

Osavõtjad: Rainer Eidemiller, Karl Jakobson, Andry Krass, Epi Tohvri, Maarja Tomps, Kaarel Truu ja Eimar Veldre

Puudujad: –

Kutsutud: –

**PÄEVAKORD:**

- Töörühma juht esitab kokkuvõtte sellest, mis on toimunud töörühma koosolekute vahele jääval ajal.
- Kaitsekorra eelnõu teksti arutelu alates 18. peatükist.

**1. KUULATI:**

K. Truu:

- selgitus selle osas, kuidas minnakse edasi Paide arheoloogiapärandi kaitsega (arheoloogiamälestis Asulakoht (reg-nr AK31140), mis on muinsuskaitsealast suurem ega puutu otseselt muinsuskaitseala kaitsekorda (vt Lisa 1));
- info selle kohta, et on saabunud linna haljastuse spetsialistide hinnang ajaloolise linnasüdame haljastusele;
- muutunud dokumendi vormi tutvustus.

**2. ÜHISELT ARUTATI:**

Paide vanalinna muinsuskaitseala kaitsekorra eelnõu 18. peatükk:

**18. Muinsuskaitseala linnakujunduse elementide tänavate, õuemaa ja haljastuse puhul kehtivad järgmised nõuded:**

- 1) ~~kultuuriväärtuslikud piirdeaiaid, postid, väravad jms tuleb võimaluse korral säilitada;~~

*Töörühma liikmetele teadaolevalt pole Paides säilinud kultuuriväärtuslikke piideaedu, poste või väravaid. Seega pole Paide puhul see punkt vajalik. Piirdeaedadest võib tänavapildis küll*

leida üksikuid näiteid Paidele omastest kõrgetest puittaradest (näiteks Posti ja Tallinna tänavatel), ent suure tõenäosusega ei oma need ajaloolist väärtust.

E. Veldre: Kultuuriväärtuslikuks võib pidada vaid kirikuaeda.

Kirikuaed on aga mälestis ning seetõttu seda kaitsekorras ei käsitleta.

2) uute piirete ja väravate kavandamisel tuleb järgida lähiümbruses väljakujunenud tavasid (materjal, kõrgus, paiknemine jms) ja sobivust krundi hoonestuse arhitektuuriga. Võimaluse korral tuleb eelistada dokumenteeritud ajaloolise lahenduse taastamist;

A. Krass toob välja, et Paide linna üldplaneeringu eelnõu eskiisis on näiteks piirete kõrgus konkreetselt reguleeritud ning kaks reguleerivat dokumenti võiksid neis punktides ühtida.

3) ajaloolised sillutised jm väärtuslikud katendimaterjalid (munakivid, paeplaadid, jms) tuleb säilitada või taaskasutada katendina mujal samal sihtots~~tparbel~~projektiga hõlmatava ala sees;

Töörühma liikmed on arvamusel, et ajaloolisi katendimaterjale on uute katendite all paljudes kohtades Paides säilinud (näiteks Veski tänava tööstushoonete juurde viiv tee).

K. Jakobson: vahel pole projektiga hõlmatava ala sees väärtuslikke katendimaterjale võimalik taaskasutada. Sellisel juhul linnavalitsus ladustab katendimaterjali ja taaskasutab mõned järgneva projekti alal. Sõnastuses „sama projekti sees taaskasutamise“ nõuet ei esitata, ent taaskasutamise kohustus säilib.

4) uue katendi rajamisel tuleb eelistada asfaltkattele sillutiskivilahendusi, sealhulgas munakivilahendusi, õuemaal ka sõelmeid. Sillutise kavandamisel tuleb lähtuda piirkonnale iseloomulikust hoonestuse, haljastuse ja sillutatud ala vahekorrast;

K. Jakobson: sõiduteede puhul eelistatakse siiski asfaltkatet, kõnniteedele see nõue sobib.

A. Krass: kui kõnni- ja sõiduteel on erisus, tuleb meeles pidada, et eraomanikele ei tohi linnavalitsusest erinevaid nõudmisi esitada.

5) hoone sokli ääres tuleb hoonet liigniiskuse eest kaitsvad pinnasekalded säilitada või need rajada, vajaduse korral tänavapinda madalamale viies;

A. Krass avaldab soovi selle punkti kommentaarid hiljem meili teel saata.

6) tänava rekonstrueerimise korral tuleb vajadusel eelistada selle tasandi allapoole viimist või teisi lahendusi, et taastada kultuuriväärtuslike ehitiste sokliproportsioon; vältida pinnasevee imbumist hoonetesse ning sademevee juhtimist külgnevatele kinnistutele;

K. Truu: „teiste lahenduste“ all on silmas peetud näiteks дренаaži.

- 7) kultuuriväärtuslikke linnaruumi elemente (~~monumendid, skulptuurid, teadetetulbad, tänavapostid, laternad~~, kaevud, ~~pingid~~ jms) tuleb säilitada;

Töörühma liikmed arutavad, kas Paide paeskulptuurid on vanalinna muinsuskaitseala kontekstis olulised. Leitakse, et selles kontekstis mitte. Ajaloolise teadetetulbana mainitakse Karja ja Suur-Aia ristmikul olevat teadetetulpa, ent see ei oma ajaloolist väärtust. Ainsana on Paides säilinud väärtuslikud kaevud (teadaolevatest näiteks kaks Keskväljaku kaevu ja Vee tänaval asuv kaev).

- 8) uued linnakujunduse elemendid (linnamööbel, tegevuskoha tähised, info- ja reklaamikandjad, liikluskorraldusvahendid, hooajalised kohvikuterrassid, päikesevarjud, müügikohad, tänavapostid jms) tuleb kavandada ümbritsevat keskkonda arvestavalt ning paigaldada viisil, mis ei kahjusta kultuuriväärtuslikke hooneid, vaateid, arheoloogilist kultuurikihti ega kõrghaljastust;

M. Tomps teeb linnavalitsusele ettepaneku linnakujunduselementide, eriti info- ja reklaamikandjate reguleerimiseks luua selleks vastav kord.

- 9) ~~eelistada tuleb hooajaliste tänavakohvikute ja kauplemiskohtade kavandamist tänavapinnale ilma terrassi ja täispiirdeta;~~

Töörühma liikmed leiavad, et Paides on väga vähe hooajalisi tänavakohvikuid ja kauplemiskohti ning nende lisandumist tuleks soosida, mitte piirata. Samuti pole Paides terrasside ja täispiiretega probleemi. Seega pole Paide puhul see punkt vajalik.

- 10) tänavaid tuleb hooldada viisil, mis ei kahjusta külgnevat hoonestust ega kõrghaljastust;

Kõige suuremaks kahjuks peetakse talvist tänavate soolatamist. Linnavalitsus kinnitab, et vajadusel soolatakse vaid sõiduteid, kõnniteedele soola ei panda (pole ka lubatud).

- 11) Vallimäe pargi iseloomulik struktuur, planeering, vaated ja väärtuslik haljastus ja ~~ajaloolised väikevormid (piirded, pargimööbel jms)~~ tuleb säilitada; rekonstrueerimisel tuleb lähtuda alast kui tervikust, võttes taastamise korral aluseks dokumenteeritud ajaloolise olukorra ja arvestades muutustega linnaruumis (väärtuslik haljastus, ehitised jms);

Töörühma liikmetele teadaolevalt pole Paides ajaloolised väikevormid säilinud. Seega pole Paide puhul see osa lausest vajalik. Paide ajaloolise linnasüdame väärtuslik haljastus on näidatud Lisas 2.

12) alleed ja ridaistutused tuleb säilitada; alleede taastamisel ei tohi teha üksikpuudega vaheleistutusi, vaid taastada alleeosad terviklike lõikudena; alleede ümbruses kasutada pinnakatteid, mis võimaldavad vee imbumist pinnasesse.

*Töörühma liikmed teevad ettepaneku märkida punktis ära ka alleede ja ridaistutuste regulaarse hoolduse vajadus, näiteks selleks, et puud ei kasvaks liiga kõrgeks ja ei hakkaks varjama lähedalasuvate hoonete vaateid, et puud ei muutuks tuuleohtlikuks jne.*

A. Krass toob välja, et Paide linna üldplaneeringu eelnõu eskiisis on see punkt väga konkreetselt reguleeritud ning kaks reguleerivat dokumenti võiksid neis punktides ühtida.

13) haljastuse rajamisel nii avalikus ruumis kui ka õuemaal tuleb lähtuda piirkonnas välja kujunenud haljastusviisist ja kasutada traditsioonilisi liike ~~(saar, tamm, pärn, aga õuemaal ka viljapuud, sirel, jms);~~

*Töörühma liikmed ei pidanud traditsiooniliste liikide välja toomist vajalikuks, põhjusel, et see võib liigselt haljastuse rajamist piirata. Näiteks elupuu pole traditsiooniline liik, ent teatud kontekstis kaasa igati sobiv.*

14) puude, sealhulgas viljapuude raiumisel tuleb üldjuhul ette näha asendusistutus samal krundil või sobivas kohas linnaruumis; puittaimestikku võib raiuda taimede kuivamisel või ohtlikuks muutumisel ning oluliste vaadete avamiseks ja isetekkeliste puude likvideerimiseks;

A. Krass toob välja, et Paide linna üldplaneeringu eelnõu eskiisis on see punkt väga konkreetselt reguleeritud ning kaks reguleerivat dokumenti võiksid neis punktides ühtida.

15) ehitustöödega, sh tänavate rekonstrueerimisel, trasside rajamisel, kaablite paigaldamisel ei tohi väärtuslikku haljastust, sealhulgas puude juuri, kahjustada.

A. Krass toob välja, et Paide linna üldplaneeringu eelnõu eskiisis on see punkt väga konkreetselt reguleeritud ning kaks reguleerivat dokumenti võiksid neis punktides ühtida.

Lisaks A. Krassi kommentaarid peatükile 18:

- *Küsimus erinevate reguleerivate dokumentide hierarhia osas. Kui Paide vanalinna muinsuskaitsealal kehtib Paide üldplaneering ja Paide vanalinna muinsuskaitseala kaitsekord, mis käsitlevad mõnd spetsiifilist punkti erinevalt, siis kas kaitsekord on kõigi teiste dokumentide osas ülimuslik?*
- *Peatükis ei peaks olema kohustusi, mille täitmine ei ole majanduslikult realistlik ja/või võimalik. Näiteks tänava madalamaks muutmise või viljapuude säilitamise/asendusistutuse nõue.*

- *Peatükis tuleks teha vahet, mis kategooriasse kinnistul asuv hoone kuulub ning näha ette vastavad muudatused. Viimasega seoses tuleb ära märkida, et minu silm ei ole ühtegi A-kategooria tingimustele vastavat hoonet veel Paides näinud.*

**OTSUSTATI:**

1. Järgmisel töörühma koosolekul on päevakorras kaitsekorra eelnõu teksti arutelu alates 19. peatükist (arheoloogiapärandi kaitse nõuded).

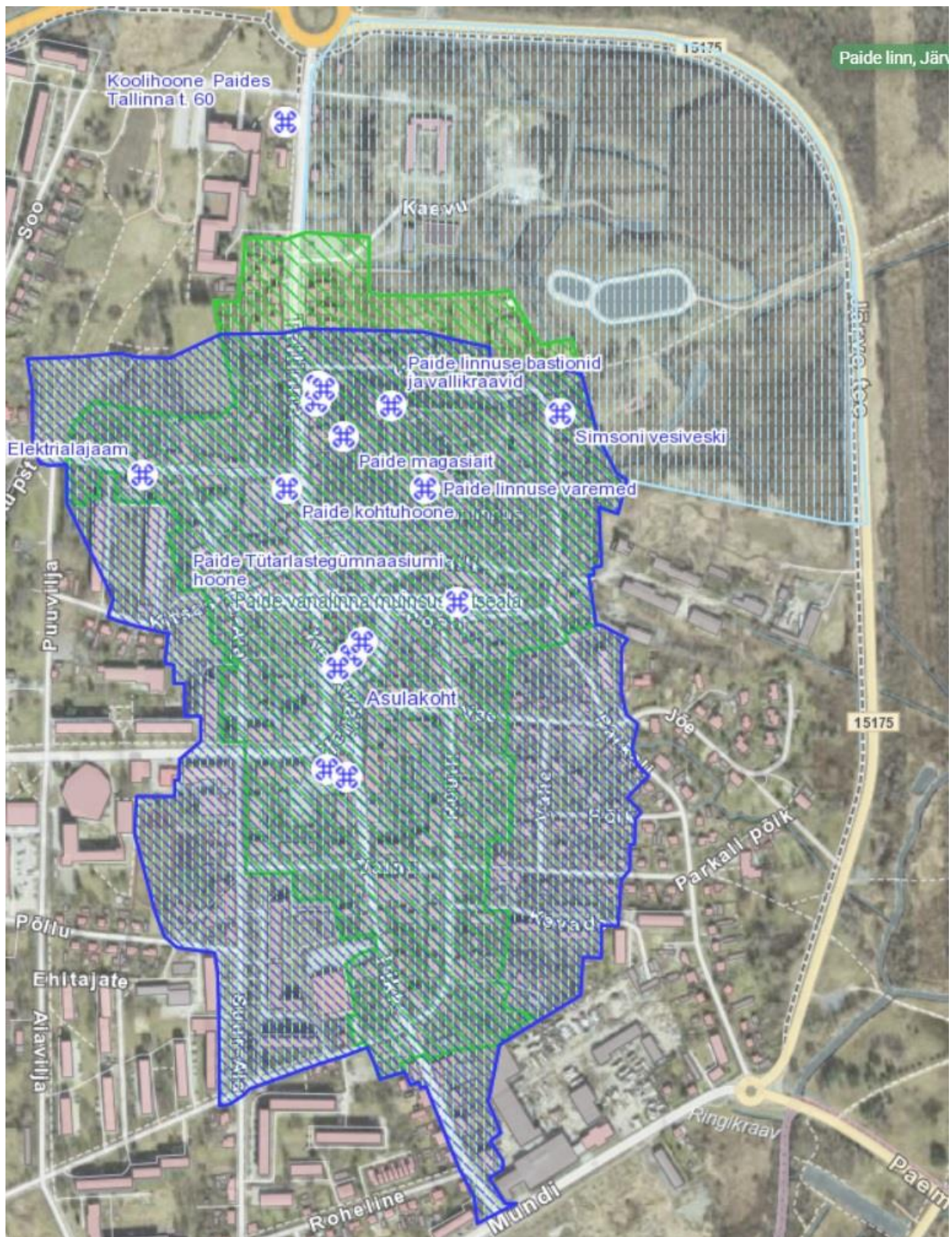
Kaarel Truu

Töörühma juht

Maarja Tomps

Protokollija

Lisa 1 Väljavõte Maa-ameti kaardiserverist. Rohelise viirutusena Paide vanalinna muinsuskaitseala, helesinise viirutusena paide vanalinna muinsuskaitseala kaitsevöönd ja tumesinise viirutusena kaitse alla võetav arheoloogiamälestis Asulakoht.



Lisa 2 Paide ajaloolise linnasüdame väärtuslik haljastus.

