

MINISTRI KÄSKKIRI

Tallinn

{regDateTime} nr {regNumber}

Kalmistu kultuurimälestiseks tunnistamine

Käskkiri antakse muinsuskaitseaduse § 14 lõike 1 ja § 19 lõike 1 alusel:

1. Tunnistan kultuurimälestiseks mälestise liigiga „arheoloogiamälestis“ kalmistu (asukoht Tartu maakond, Tartu linn, Supilinna linnaosa).

2. Kehtestan mälestise piiri vastavalt kaardile käskkirja lisas 1.

3. Kehtestan mälestise kaitsevööndi vastavalt kaardile käskkirja lisas 2. Kaitsevööndi eesmärk on tagada kinnismälestise säilimine sobivas ja toetavas keskkonnas ning mälestist ümbritseva arheoloogilise kultuurikihi säilimine.

4. Muinsuskaitseameti tööde tegemise teatis ei ole nõutav mälestise kaitsevööndis kõrghaljastuse rajamiseks, raie-, kaeve- ja muudeks pinnase teisaldamise või juurdeveoga seotud töödeks, mille sügavus ei ületa 30 cm praegusest maapinnast.

Muinsuskaitseametil kanda mälestise ja kaitsevööndi andmed kultuurimälestiste registrisse ja Maa-ameti kultuurimälestiste kaardirakendusse ning teha käskkiri teatavaks menetlusosalistele.

Käskkirja on võimalik vaidlustada 30 päeva jooksul käskkirja avalikult teatavaks tegemisest Riigi Teatajas, esitades kaebuse halduskohtusse halduskohtumenetluse seadustikus sätestatud korras.

Vastavus riikliku kaitse eeldusele

Kalmistu asub Tartu linnas Supilinna linnaosa idaosas, kirdest piirab kalmistu ala Emajõgi ja kagust Kroonuaia tänav. Kalmistu ala ulatus on kirde-edela suunas umbes 210 m ja loode-kagu suunas umbes 175 m. Tegemist on Põhjasõja-aegse, 1704. aastal Tartu linna piiramise käigus langenute matmispaigaga.

Muinsuskaitseaduse § 10 lõige 1 kohaselt on riikliku kaitse alla võtmise eelduseks, et kultuuriväärtusega asi või maa-ala esindab Eesti ainelise kultuuripärandi väärtuslikumat osa, millel on teaduslik, ajalooline, kunstiline või muu kultuuriväärtus.

Riikliku kaitse eelduse hindamisel lähtutakse kultuuriministri 15.05.2019 määruses nr 23 „[Mälestise liikide ja muinsuskaitseala riikliku kaitse üldised kriteeriumid ning muinsuskaitsealal asuvate ehitiste väärtusklassid](#)“ sätestatud kriteeriumitest.

Vastavus riikliku kaitse üldistele kriteeriumitele

Kalmistu puhul on kõik riikliku kaitse üldised kriteeriumid kaalukad.

Selektiivsus – Supilinna idaosast leitud kalmistu on ainus teadaolev Põhjasõja-aegne matmispaik Eestis, mille leide on üheselt võimalik siduda väga konkreetse sündmusega. Kalmistule on

maetud 1704. aasta Tartu linna piiramise käigus hukkunud inimesed. Maetute osteoloogiline profiil, st sugu, vanus surmahetkel, haigused, traumad jms, annab läbilõike sõjategevuses osalenud inimestest ja nende tervisest. Hukkunute surmaaegsed vigastused võimaldavad otseselt rekonstrueerida Tartu piiramisega seotud seiku, nt asjaolu, et need inimesed hukkusid tulirelva vigastuste tagajärjel ja puuduvad jäljed lähivõitlusest. Haudadest leitud vene- ja eestipäraseid esemed näitavad, et piirkonda on maetud nii linna ründajad kui ka kaitsjad. Ühtlasi on läbisegi nii ühis- kui ka üksikhauad. Kolmes avastatud ja arheoloogiliselt uuritud ühishauas olid surnud hauas korrapäratult risti-rästi, ühes olid surnud asetatud hauda rivis, pead suunatud edelasse. Nimetatud eripärad annavad tunnistust, et matmispaigas on surnuid maetud erineva kiirusega ning matmisviisi võis mõjutada ka surnu rahvus, seisus või positsioon sõjaväe struktuuris. Lisaks matustega seotud leidudele on tähelepanuväärne ka see, et surnud on maetud kesk- ja varauusaegseid leide sisaldavasse pinnasesse. Nimetatud kultuurkiht võib olla seotud kas linnamüüri taha ladestatud prügikihiga, kuid ei saa välistada, et matmispaiga alal asus omaaegne eeslinn. Pinnase niiskuse tõttu on muuhulgas tähelepanuväärselt hästi säilinud ka orgaanika, sh nahatöötlemise jäägid ja loomakarvad. Taolise kultuurkihi uurimine annab täiendavat infot kesk- ja varauusaegsete linnaelanike igapäevaelu kohta.

Originaalsubstantsi säilivus – 2021. aastal kaevati Oa ja Väike-Emajõe tänavate ristmiku lähikonnast välja umbes 90 kohapeal paiknenud osaliselt või terviklikult säilinud skeletti. Luustikel olevate vigastuste ja haudadest leitud esemete põhjal hukkusid leitud inimesed 1704. aastal Tartu linna piiramise käigus. Arheoloogiliste välitööde käigus fikseeriti kalmistu kultuurkihi olemasolu ka kaevandi seinaprofiilides, mis näitab, et osa kalmistust on puutumatusena säilinud. Ka ajalooliste andmete analüüs viitab sellele, et matustega ala ulatub 2021. aasta välitööde alast kaugemale.

Tehniline seisukord – 2021. aasta arheoloogiliste uuringute tulemused näitasid, et kalmistu arheoloogilise kultuurkihi seisukord varieerub. Alal leidub puutumata säilinud terviklikke matuseid eelkõige seal, kuhu hilisemad sügavamad kaevetööd pole ulatunud. Samas sisaldab arheoloogiline kultuurkiht ka segatud luud ning kesk- ja varauusaegset linnalist materjali. Orgaaniline materjal on niiskes keskkonnas väga hästi säilinud, samuti on hästi säilinud esemeline materjal – metallist püstoli- ja kahurikuulid ning surnutega kaasas olnud esemed, sh õigeusuripatsid, südasoled, mündid.

Vastavus arheoloogiamälestise kriteeriumitele

Supilinna linnaosa kalmistu vastab järgmistele arheoloogiamälestise riikliku kaitse kriteeriumitele: vanus ja asukoht, teabe teaduslik väärtus ja ainulaadsus, silmapaistvus ja erilisus, kajastumine kirjalikes allikates ja hariduslik väärtus ning säilitatavus. Kõik nimetatud kriteeriumid on kõrge kaaluga.

Vanus ja asukoht – Kalmistule maeti 1704. aastal, Põhjasõja ajal. Kalmistu paikneb Tartu kesk- ja uusaegsete linnakindlustuste taga, Emajõe vahetus läheduses (tänapäeval Supilinna linnaosa idaosas). Põhjasõja ajal oli tegu madala niiske piirkonnaga, mida oli kas varasemalt tasandatud linnast kogutud prügiga või kus paiknesid eeslinnale omased hooned ja krundid. Ajalooliste kaartide analüüsist nähtub, et avastatud hauad asusid Vene sõjameeste piiramiskraavi linnapoolse otsa juures, kuid ajaloolistes allikates markeeritud langenute rohkus annab alust oletada, et surnuid võib leiduda ka piiramiskraavi loodepoolses piirkonnas.

Teabe teaduslik väärtus ja ainulaadsus – Põhjasõja-aegse kalmistu arheoloogiline ja osteoloogiline materjal annab ainulaadset teavet tolle aja inimeste ja sõjategevuse kohta. Selle põhjal saab läbilõike ja ülevaate nii sõjategevusega seotud inimeste rahvuslikust ja sotsiaalsest kuuluvusest, tervisest ja surmapõhjustest kui ka linnapiiramisega seotud sündmuste käigust. Mh näitab lähivõitlusele omaste vigastuste puudumine ja arvukate kuulivigastuste esinemine luudel üheselt, et piiramise ajal tulistati teineteise suunas distantisilt. Matusepaigast leitud vene- ja eestipäraseid esemed näitavad surnute kultuurilist identiteeti, mis laiemas ajaloolises kontekstis aitab inimesi tuvastada kui piirajaid või linnakaitsjaid. Lisaks on surnute juurest leitud püssi- ja kahurikuulide ning luustikel olevate vigastuste tervikliku analüüsi abil võimalik rekonstrueerida hukkunute viimaseid hetki ning sõjategevusega seotud esemed ja -katked on väärtuslikuks Põhjasõja uurimise allikaks. Tähelepanuväärne on ka pinnas, kuhu surnud on maetud. Tegu on

kas kesk- ja varauusaegse Tartu linna prügiga või eeslinna kultuurkihiga, milles on pinnase niiskuse tõttu orgaaniline materjal väga hästi säilinud. Tavapäraoludes orgaaniline aine ei säili hästi, mistõttu on niisketest piirkondadest saadav informatsioon väga väärtuslik. Avastatud savinõukillud, loomaluud ja -karvad ning nahatöötuse jäägid on oluline materjal linlaste igapäevaelu uurimiseks.

Silmapaistvus ja erilisus – Kalmistu on Eestis unikaalne, teist sellist uusaegset matusepaika ei ole teada, mida saaks siduda konkreetse ajaloolise sündmusega ning mis sisaldaks nii palju ja hästi säilinud materiaalselt ainet. Seejuures ei ole Eestis varasemalt leitud matusepaika, kus on võimalik leidude abil eristada paiga ründajate ja kaitsjate haudu. Lisaks Eesti kontekstile on leid oluline ka rahvusvaheliselt nii Venemaa ajaloo kui ka Põhjasõja uurijatele.

Kajastumine kirjalikes allikates ja hariduslik väärtus – Tartu linna 1704. aasta piiramise kohta on säilinud üksikud kaardid, millele on linnakindlustuste taha, tänapäeva Supilinna piirkonda, markeeritud linna piirajate piiramiskraavid. Lisaks on kirjalike allikate kaudu teada, et piiramise käigus hukkus hinnanguliselt 4000 ründajat ja 700 linna kaitsjat ning olemasolevate andmete kohaselt on 16.–18. sajandil epideemiate, näljahädades ja sõjas hukkunuid maetud ka väljaspoole Tartu linnamüüri piiratud ala. Avastatud kalmistu näitab, et kirjalikes allikates kajastuv info on tõene. Kalmistu materjal on hindamatu väärtusega nii sõjaajaloolaste, arheoloogide kui ka koduloo uurijate jaoks ning matusepaigast saadav info täiendab meie seniseid arusaamu nii konkreetset 1704. aasta Tartu piiramisega kui ka laiemalt Põhjasõjaga seotud sündmuste osas.

Säilitatavus – Tänapäevase maapinna all on säilinud nii kesk- ja varauusaegseid leide sisaldav kultuurkiht kui ka matused. Selleks, et tagada matusepaiga säilinud osade edasine säilivus, on vajalik edasisi kaevetöid piirkonnas planeerida viisil, mis säilitaks kalmistu kultuurkihti oma algse asukohas võimalikult terviklikult.

Mälestiseks tunnistamise põhjendatus

Kalmistu sisaldab olulist teavet uusaegse sõjategevuse kohta ning pinnases säilinud luustikud, rõivastuse detailid, ehted, lahingutegevusega seotud püssi- ja kahurikuulid jm kalmistu kultuurkiht on teabe teadusliku väärtuse poolest ainulaadne. Kalmistus säilinud informatsioon on ühtaegu väärtuslik nii Eesti uusaja uurijatele, koduloo uurijatele kui ka sõjandusajaloo huvilistele Eestis ja välismaal. Eeltoodule tuginedes esindab Tartu linnas asuv kalmistu Eesti kultuuripärandi väärtuslikumat osa ning vastab riikliku kaitse eeldusele.

Kalmistu vastab nii riikliku kaitse üldistele kui ka arheoloogiamälestise kriteeriumitele, mistõttu on põhjendatud kalmistu tunnistada kultuurimälestiseks liigiga „arheoloogiamälestis“.

Selleks, et tagada kalmistu säilinud osade edasine säilivus, on vajalik kalmistu riikliku kaitse alla võtta. Kaitse alla võtmine on kalmistu arheoloogilise kultuurikihi tervikliku säilimise seisukohast määrava tähtsusega, kuna vaid sel moel saab tagada kultuurkihis sisalduvate väärtuslike elementide ja teabe alal hoidmine. Uute objektide kultuurimälestiseks tunnistamine on oluline, et kaitsta unikaalseid objekte, mida hävimise korral ei ole võimalik taastada.

Avalik huvi hõlmab nii vaimseid kui ka materiaalseid aspekte. Avaliku huvi sihiks on teatud avalik, s.o üldine ehk ühiskondlik hüve, mille alla kuulub ka Eesti kultuuri säilimine läbi aegade. Kalmistus säilinud informatsioon on oluline, andes ülevaate 1704. aasta Tartu linna piiramisega seotud sündmustest ning võimaldab laiemalt uurida erinevaid uusaegseid rahvastikugruppe, inimeste tervist, toitumist, mobiilsust jpm. Ühtlasi on kalmistu väärtuslik allikas Põhjasõja-aegse sõjanduse analüüsimisel, sh nii kaitse- kui ka ründetehnikate rekonstrueerimisel. Kalmistu säilimine on vajalik kultuurilise järjepidevuse tagamiseks, mis omakorda aitab kaasa ühiskonna tasakaalustatud arengule. Arvestades eeltoodut, seisneb konkreetset juhul avalik huvi ühiskonna vajaduses säilitada kultuuriväärtusi, sealhulgas ka tulevastele põlvetele.

Mälestise piir

Kalmistu on maa-alaline mälestis, mille puhul on muinsuskaitseaduse § 19 lõige 2 punkti 1 kohaselt vaja kehtestada selle piir.

Mälestise piir määratakse vastavalt 2021. aastal toimunud arheoloogilistel uuringutel saadud andmetele, georefereeritud 1704. aasta Tartu linna piiramiskraavi asukohale ning maastiku analüüsile. Kalmistu kirdekülje piir ühtib Emajõe äärega, kaguosas ulatub kalmistu Kroonuaia tänavani. Loodeküljel läheb piir järgmiste katastriüksuste loodeservast: Oa tänav T14, Oa tn 1 // 3, Emajõe tn 1a // 1b. Edelakülje piir ei ole seotud katastriüksustega, vaid lähtub georefereeritud piiramiskraavi asukohast. Sellest tulenevalt ulatub edelakülje piir Herne tn 3 // 5 // 7, Herne tn 15 ja Herne tn 21 kinnistute hoovidesse ning jätkub mööda Kroonuaia tn 58 katastriüksuse edelaserva kuni Kroonuaia tänavani.

3,18 ha suurune mälestise ala hõlmab peamiselt eraomandisse kuuluvaid kinnistuid, lisaks on omanike seas äriühinguid, Tartu Ülikool ja Tartu linn. Mälestise piir, koordinaadid ja katastriüksuste nimekiri on lisas 1.

Kaitsevööndi ulatus ja eesmärk

Muinsuskaitseaduse § 14 lõike 1 kohaselt võib kinnismälestise kaitseks kehtestada kaitsevööndi, kaaludes selle vajadust ja ulatust kaitsevööndi eesmärkidest lähtuvalt.

Kaitsevöönd kehtestatakse eesmärgiga tagada kinnismälestise säilimine sobivas ja toetavas keskkonnas ning kinnismälestist ümbritseva arheoloogilise kultuurikihi säilimine.

Arheoloogilise kultuurikihi ulatust ilma täielikult ala arheoloogiliselt läbi kaevamata ei ole võimalik täpselt määrata, mistõttu on kaitsevöönd vajalik, et kaitsta arheoloogilise kultuurikihi võimalikke kaugemale ulatuvaid osi. Kuna arheoloogilised välitööd näitasid, et matusepaigaga seotud inimsäilmeid ja esemeid on ootuspärane leida piiramiskraavi lähistelt kogu kraavi ulatuses, siis on kaitsevöönd määratud kogu georefereeritud piiramiskraavi pikkuses. Kaitsevöönd on lõunaküljel ligikaudu 50 m ja põhjaküljel 50–80 m laiune. Kaitsevööndi ulatus on jõepoolses küljes suurem, kuna arheoloogilise uuringu põhjal otsustades on piiramiskraavi ja jõe vahelisel alal suurem tõenäosus kalmistuga seotud kultuurikihi leidumiseks. Kuna aga matuste esinemist teisel pool kraavi ei saa välistada, on asjakohane ka kraavi lõunaküljele kaitsevööndi kehtestamine. Kaitsevööndiga tagatakse mälestiste seni avastamata arheoloogilise kultuurikihi ja leidude säilimine edaspidiseks uurimiseks.

6,45 ha suurune kaitsevöönd hõlmab ennekõike eraomandis, lisaks äriühingutele ja Tartu linnale kuuluvaid kinnistuid. Kaitsevööndi ulatus, koordinaadid ja katastriüksuste nimekiri on ära toodud lisas 2.

Mälestisel ja selle kaitsevööndis kehtivad piirangud ja leevendused

Supilinna idaosas paiknev kalmistu on Eestis ja laiemalt Põhja-Euroopas ainulaadne, teist sellist uusaegset matusepaika ei ole teada, mida saaks siduda konkreetse ajaloolise sündmusega.

Mälestise alale ja selle kaitsevööndisse ulatuvad Emajõe kalda veekaitseks kehtestatud piirangud (vööndi väline tunnus VEE1023600). Ühtlasi on kalmistu ala ja selle kaitsevööndi ulatuses kehtestatud mitmeid detailplaneeringud, mille elluviimisega kaasnevad muuhulgas erinevas mahus pinnase- ja kaevetööd. 2021. aastal kehtestati Tartu linna üldplaneering, milles kalmistu kagupiirkond on valdavalt markeeritud ettevõtlike arengu piirkonnana (kesklinn- kaubandus- isikuteenindus ja IT-klaster), üks kinnistu ala on äri- ja tööstusmaa, ülejäänud kalmistu ala ja selle kaitsevöönd paikneb Supilinna miljöövärtuslikul alal. Kalmistu arheoloogiamälestiseks tunnistamine ei

välisest kehtestatud planeeringute elluviimist, sh seal kavandatud ehitustegevust, kuid ehitustegevuse puhul on vajalik ennetavalt kaaluda võimalusi arheoloogilise kultuurikihi säilitamiseks ning arvestada arheoloogilise uuringu tegemise kohustusega. Muinsuskaitseaduse § 31 lõige 1 sätestab, et kui mistahes paigas avastatakse ehitamisel, teede, kraavide ja trasside rajamisel või muude mulla- ja kaevetööde tegemisel arheoloogiline kultuurikiht, on leidja kohustatud tööd peatama, säilitama koha muutumata kujul ning viivitamata teavitama sellest ametit. Seega, kalmistu kultuurikihi ilmnemisel tuleb ehitus- ja arendustegevus peatada, sõltumata sellest, kas piirkond on riikliku kaitse all või mitte. Kalmistu kultuurimälestiseks tunnistamisega saab maaomanik või valdaja tööde tegemise planeerimise faasis kultuuripärandiga arvestada, vältides seeläbi ootamatuid üllatusi, mis muudavad tööde tegemise keerulisemaks ja ettenähtust kallimaks. Ühtlasi peab Muinsuskaitseamet olema edaspidi kaasatud kalmistu alal ja selle kaitsevööndis projekteerimistingimuste ja ehituslubade menetlusse.

Kinnismälestisel ja selle kaitsevööndis tööde tegemisel järgitavaid nõudeid reguleerivad muinsuskaitseaduse § 52, § 54 ja § 58, mille kohaselt tuleb arheoloogiamälestisel ja selle kaitsevööndis tehtavate tööde (kõrghaljastuse rajamine, raie-, kaev- ja muud pinnase teisaldamise või juurdeveoga seotud tööd ning maapinna ettevalmistamine metsaseaduse tähenduses) puhul Muinsuskaitseametile esitada vastavalt tööde tegemise loa taotlus või tööde tegemise teatis. Lisaks sellele kooskõlastab pädev asutus ametiga ehitusteatisel või ehitusloa kohustusega ehitise ehitamise mälestisel ja kaitsevööndis ning kinnistu piiride ja maa sihtotstarbe muutmise arheoloogiamälestisel. Lähtuvalt kavandatud pinnasesse sekkuvate tööde iseloomust on ametil õigus arheoloogiamälestisel ja kaitsevööndis määrata tööde tegemise tingimusi, sh arheoloogilise uuringu tegemise kohustust. Ameti määratud arheoloogilise uuringu osas on võimalik taotleda uuringutele kulunud summa hüvitamist vastavalt muinsuskaitseaduse § 48 lõikele 2. Kalmistu mälestiseks tunnistamisega seatavad piirangud ei muuda seal paiknevate kinnisasjade senist sihtotstarbelist kasutamist võimatuks ega raskenda seda oluliselt. Mälestise alal ei ole ka ehitus- või arendustegevus välistatud, mistõttu ei ole käskkirjaga kehtestatavate kitsenduste puhul tegemist omandiõiguse intensiivse riivega.

Muinsuskaitseaduse § 19 lõige 2 punkt 4 kohaselt märgitakse mälestiseks tunnistamise käskkirjas leevendused muinsuskaitseaduse § 52 lõigetel 1–3 ja § 62 lõikes 1 sätestatud tööde tegemise loakohustusest ning § 58 lõigetel 1–3 ja §-s 66 sätestatud kooskõlastamise või teavitamise kohustusest, kui neid tehakse. Leevendused nähakse ette kalmistu kaitsevööndis, millele vastavalt ei kehti seal kooskõlastamise või tööde tegemise teavitamise kohustus kaevetööde puhul, mille sügavus ei ületa 30 cm. Kalmistu alal eelnimetatud tööde tegemise loataotluse esitamise kohustust ei leevendata, et amet saaks ka väiksemate tööde puhul hinnata planeeritavate tööde mõju arheoloogilisele kultuurikihile ja seada vastavad tööde tegemise tingimused, sh määrata vajadusel arheoloogilised uuringud.

Tulenevalt muinsuskaitseaduses ettenähtust on Muinsuskaitseametil koostamisel Tartu muinsuskaitseala kaitsekord, mille kehtestamisel muutub senine muinsuskaitseala põhimäärus (Vabariigi Valitsuse 17. juuni 2004. a määrus nr 218) kehtetuks. Planeeritav muinsuskaitseala laiendus ulatub ka kalmistu alale ja selle kaitsevööndi kaguosale. Peale kaitsekorra kehtestamist ja senise muinsuskaitseala põhimääruse kehtetuks tunnistamist, hakkavad seotud alal kehtima kaitsekorrast ja käesolevast käskkirjast lähtuvad nõuded. Kaitsevööndi osas, mis jääb muinsuskaitsealale asendab tööde tegemise teatist tööde tegemise luba lähtuvalt muinsuskaitseaduse § 58 lõige 5.

29.03–29.04.2021 oli avalikul väljapanekul Tartu muinsuskaitseala uue kaitsekorra eelnõu, milles oli muuhulgas markeeritud loakohustuse leevendus kõrghaljastuse rajamiseks, kaev- ja muudeks pinnase teisaldamise ja juurdeveoga seotud töödeks. Seejuures ulatus välja kuulutatud leevendus alasse, kus asub kalmistu kultuurikiht. Kalmistu alale ja kaitsevööndile ulatuval planeeritaval muinsuskaitsealal varasemalt teavitatud tööde loakohustuse leevendused ei kehti. Vastav parandus viiakse sisse ka muinsuskaitseala uue kaitsekorra eelnõusse ning edasistes

kaitsekorra menetlustoimingutes arvestatakse Supilinna idaosas oleva kalmistu ja selle kaitsevööndi alaga.

Kultuurimälestiseks tunnistamise asjaolud ja menetluse läbiviimine

2021. aasta aprillis leiti Tartu linnas Oa tänava rekonstrueerimistöde käigus Oa ja Väike-Emajõe tänava ristumiskoha lähedalt inimluid. Tööd peatati ning nende jätkumise tingimuseks oli arheoloogilise uuringu tagamine.

2021. aasta mais toimusid avastatud matmiskohas seoses kommunikatsioonitrasside rajamisega arheoloogilised uuringud. Arheoloogilised välitööd näitasid Põhjasõja-aegsete matuste olemasolu Oa tänava ja Väike-Emajõe tänava ristmiku piirkonnas, see tähendab 1704. aasta Tartu linna piiramisega seotud piiramiskraavi jõepoolsel küljel. Tänavatöodel avastatud matusekiht ulatus ka tänavaid ääristavate kruntideni. Arvestades inimsäilmete leiuala ning teadaoleva piiramiskraavi asukohta, ulatub matmispiirkond Oa tänava keskosani ning tänavast umbes 100 m kirdesse Emajõeni ja 100 m edelasse.

22.06.2021 taotles Tartu Linnavalitsus Muinsuskaitseametilt Oa tänava arheoloogiliste uuringutega seotud kulude kandmise toetust. Muinsuskaitseamet vastas 23.07.2021 teavitades Tartu Linnavalitsust kavatsusest võtta avastatud kalmistu ajutise kaitse alla ning edastas juhised, kuidas taotleda ettenägematute ja erakorraliste tööde tegemise toetust.

29.07.2021 võeti kalmistu arheoloogilise kultuurikihi säilimise tagamiseks Muinsuskaitseameti peadirektori käskkirjaga nr 44-A kuni kuueks kuuks ajutise kaitse alla. Muinsuskaitseamet teavitas nii Tartu Linnavalitsust kui ka ajutise kaitse all oleva kalmistu ala omanikke ajutise kaitse kehtestamisest.

25.01.2022 pikendati kalmistu ajutise kaitse tähtaega Muinsuskaitseameti peadirektori käskkirjaga nr 11-A kuue kuu võrra kuna arheoloogiliste uuringute aruanne ei olnud veel valminud. Uuringute tulemused on määrav asjaolu kultuurimälestiseks tunnistamise üle otsustamisel.

Vahemikus 27.01.–01.02.2022 teavitati nii Tartu Linnavalitsust kui ka kaasatud kinnistute omanikke kalmistu ajutise kaitse pikendamisest ning ühtlasi küsiti menetlusosaliste arvamust kalmistu kultuurimälestiseks tunnistamise menetluse algatamise kohta.

02.02.2022 soovis Oa tn 8 korteriühistu juhatuse liige P.P.T. teada, miks ei teavitatud korteriühistut kalmistu ajutise kaitse pikendamisest ning millised on kultuurimälestiseks tunnistamisega kaasnevad õigused ja kohustused. Muinsuskaitseamet selgitas, et teated saadeti välja vastavalt muinsuskaitseaduse § 16 lõige 1 punktile 3 ajutise kaitse all olevate kinnisasjade omanikele. Ühtlasi andis amet ülevaate peamisest arheoloogiamälestisega seotud kitsendustest ning juhtis tähelepanu, et täpsemad kitsendused sõltuvad sellest, kas Oa tn 8 kinnistu asub planeeritava mälestise alal või kaitsevööndis. Mälestise piirid selguvad menetluse käigus ja õigusakti eelnõu tutvustatakse kõikidele menetlusosalistele.

07.02.2022 avaldas Tartu Linnavalitsus arvamust, et ajutise kaitse alla võetud maa-ala on kultuurimälestiseks tunnistamiseks liialt suur ning tegi ettepaneku korraldada arheoloogilised uuringud, et välja selgitada matusepaiga tegelik ulatus. Muinsuskaitseamet vastas 01.03.2022, et kuna arheoloogilised välitööd näitasid, et matusekohta iseloomustavad haudade juhuslik paiknemine, ei aita proovikaevandite tegemine täpsustada kalmistu piire. Muinsuskaitseamet esitas seisukoha, et piiride kehtestamisel on lisaks inimluude leidudele vajalik toetuda ajaloolistele allikatele ja arvestada kohaliku maastiku eripärasid. Ühtlasi juhtis amet tähelepanu, et arheoloogiamälestiste kaitse kehtestamisel on võimalik toetuda vaid piiratud teabele.

18.02.2022 ei nõustunud AS Vallikraavi Kinnisvara kalmistu kultuurimälestiseks tunnistamisega, kuna see kahjustaks ülemääraselt ja ebaproportsionaalselt tema omandiõigust, sh planeeritud majandustegevust. 11.03.2022 selgitas Muinsuskaitseamet, et arheoloogiamälestisega kaasnevad ennekõike piirangud kaeve- ja pinnasetöödele ja kalmistu alale ei ole põhjendatud kehtestada ehituskeeluala. Sellest tulenevalt ei takista kalmistu kultuurimälestiseks tunnistamine ettevõtte tegevust.

18.02.2022 arutles Muinsuskaitseametit nõustav Arheoloogiapärandi eksperdinõukogu Supilinna kalmistu piiride üle, ning toetudes arheoloogiliste uurimistööde tulemustele tegi nõukogu piiride ettepaneku. Muinsuskaitseamet, arvestades ka georefereeritud kaitsekraavi asukohta, korrigeeris piiride ettepanekut, vähendades ala piiri põhjaosas ning sidudes kaitsevööndi piiramiskraaviga.

28.02.2022 ei nõustunud Emajõe Haldus OÜ kalmistu ajutise kaitse pikendamise, kuna nende hinnangul ei ole Muinsuskaitseamet ajutise kaitse pikendamise vajalikkust piisavalt põhjendanud, ega kalmistu kultuurimälestiseks tunnistamisega, kuna leitud inimluud ei ole piisavaks põhjenduseks suure maa-ala riikliku kaitse alla võtmiseks. 25.03.2022 vastas Muinsuskaitseamet ja juhtis tähelepanu, et kalmistu arheoloogiliste uuringute aruanne valmib eeldatavasti 2022. aasta teises pooles, millel on oluline roll kalmistu kultuuriväärtuse välja selgitamisel, mistõttu on kalmistu ajutise kaitse pikendamine põhjendatud. Ühtlasi selgitas Muinsuskaitseamet kalmistu kultuurimälestiseks tunnistamise menetluse käiku ning tutvustas arheoloogiamälestisega kaasnevaid piiranguid kaeve- ja pinnasetöödele ning kinnitas, et kalmistule ei ole põhjendatud kehtestada ehituskeeluala.

Lisaks avaldasid kaks eraisikut veebruaris 2022 ilma põhjendusega vastumeelsust kalmistu kultuurimälestiseks tunnistamise kohta. Muinsuskaitseamet palus esitatud seisukohale lisada põhjendus, kuid seda ei saadetud. Ühtlasi andis üks eraisik kirjalikult teada, et nõustub kalmistu kultuurimälestiseks tunnistamisega.

30.03.2022 kaalus Muinsuskaitseamet kalmistu mälestiseks tunnistamise asjaolusid. Arvestades nii arheoloogiliste uuringute tulemusi ja olemasolevaid ajaloolisi allikaid kui ka Tartu linna ja maaomanike arvamusi, otsustas amet algatada kalmistu kultuurimälestiseks tunnistamise menetluse.

Muinsuskaitseamet saadab asulakoha kultuurimälestiseks tunnistamise eelnõu tutvumiseks ja arvamuse avaldamiseks kõikidele maa-ala piiresse jääva kinnisasja omanikele ning korteriühistutele, Tartu Linnavalitsusele ja Keskkonnametile. Ühtlasi tutvustatakse õigusakti eelnõud kohalikus ajalehes ning Muinsuskaitseameti kodulehel.

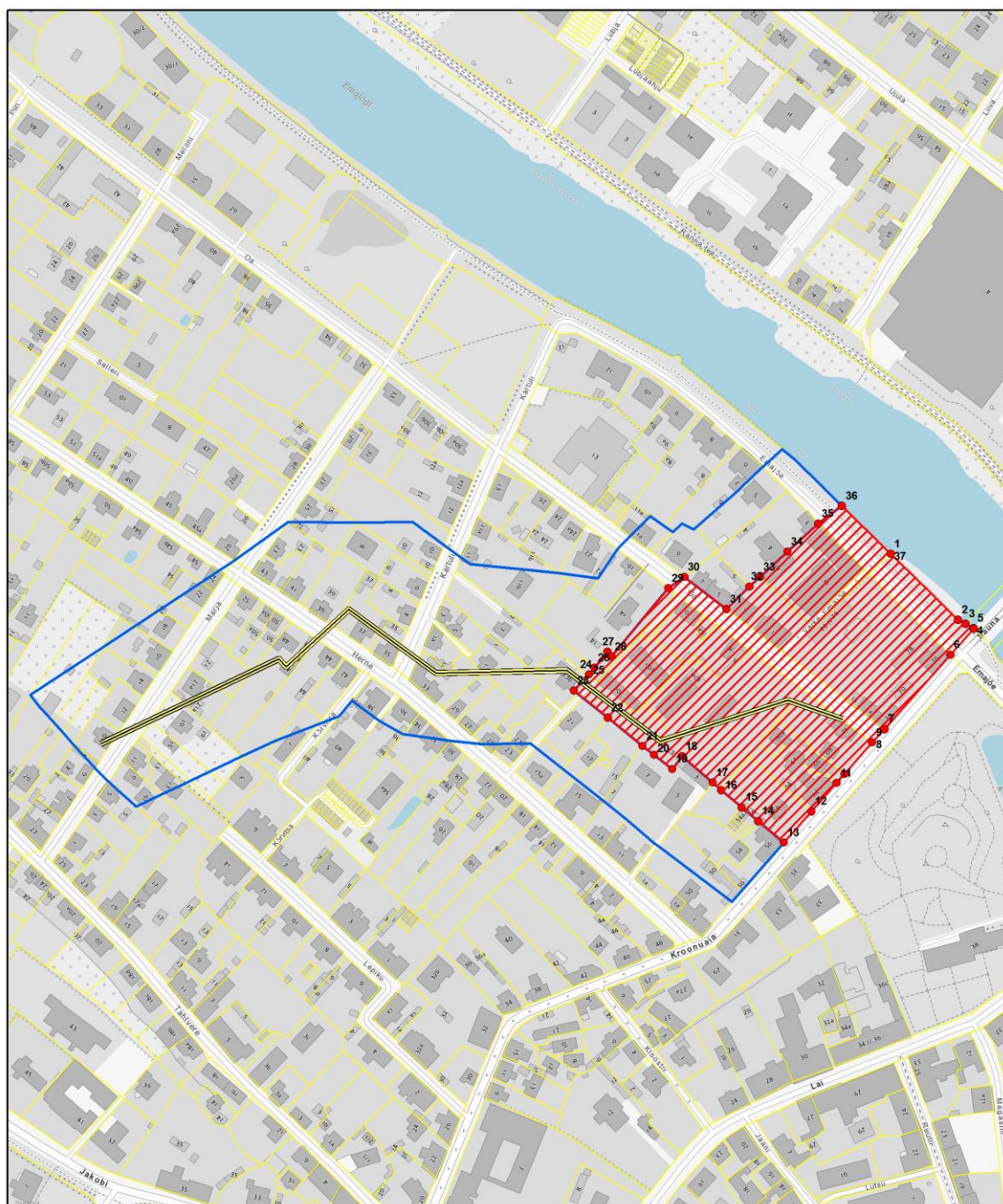
(allkirjastatud digitaalselt)

.....

Lisa 1. Kalmistu piiri ulatus, koordinaadid ja katastriüksuste nimekiri

Lisa 2. Kalmistu kaitsevööndi ulatus, koordinaadid ja katastriüksuste nimekiri

Kaart 1. Kalmistu piir.



-  Mälestis
-  Mälestise nurgapunkt
-  Kaitsevöönd
-  Piiramiskraav 1704
-  KÜ 2022



0 50 100 m

Muinsuskaitseamet
Aluskaart: Maa-amet 2022
Kuupäev: 10.03.2022

Tabel 1. Kalmistu piiri koordinaadid.

Nr	X	Y
1	6475034,61	659082,52
2	6474988,96	659129,14
3	6474986,19	659134,3
4	6474983,27	659139,74
5	6474982,97	659140,05
6	6474964,78	659123,87
7	6474913,33	659078,24
8	6474903,98	659069,68
9	6474903,96	659069,66
10	6474881,95	659050,37
11	6474875,73	659044,85
12	6474856,23	659027,62
13	6474834,54	659008,47

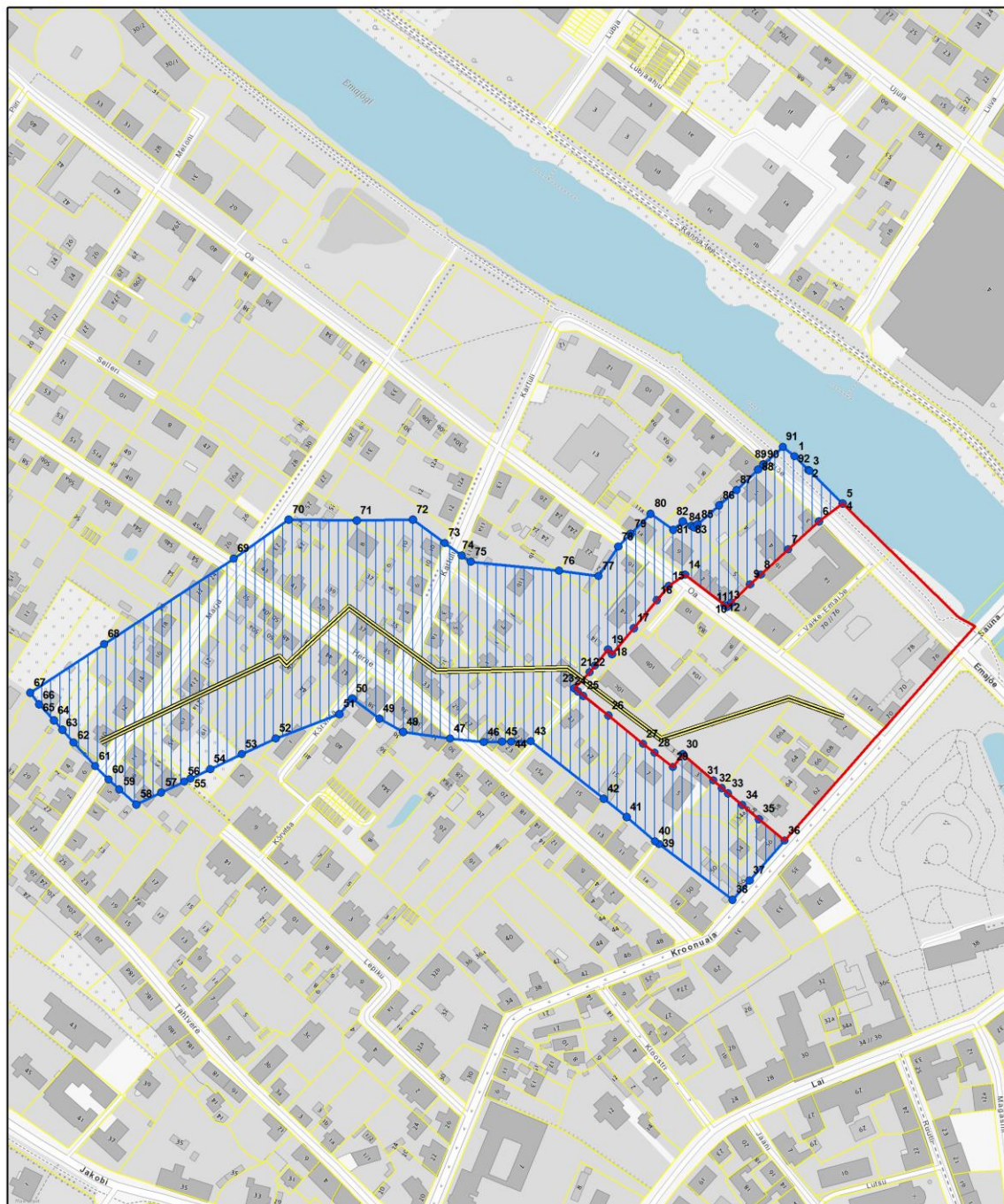
Nr	X	Y
14	6474849,43	658990,65
15	6474858,98	658979,23
16	6474870,8	658965,06
17	6474876,03	658958,98
18	6474894,26	658937,79
19	6474885,51	658930,89
20	6474895,24	658918,44
21	6474901,39	658910,51
22	6474921,25	658886,23
23	6474939,9	658862,77
24	6474951	658873,23
25	6474951,03	658873,29
26	6474955,64	658876,99


Nr	X	Y
27	6474966,76	658885,97
28	6474963,51	658888,72
29	6475010,98	658928,27
30	6475018,54	658939,29
31	6474996,35	658968,51
32	6475011,97	658984,25
33	6475018,59	658991,69
34	6475036,3	659010,96
35	6475055,74	659032,1
36	6475067,92	659048,7
37	6475034,61	659082,52

Tabel 2. Kalmistu alas asuvate katastriüksuste nimekiri.

Nr	Tunnus	Lähiaadress
1	79513:011:0001	Emajõe tn 1a // 1b
2	79513:012:0001	Kroonuaia tn 68 // Oa tn 2 // 2a
3	79513:012:0005	Oa tn 4 // 6 // 6a
4	79513:015:0001	Kroonuaia tn 70 // 76 // 78 // Oa tn 1a
5	79513:012:0014	Kroonuaia tn 66
6	79513:012:0016	Oa tn 10
7	79513:012:0022	Kroonuaia tn 66a
8	79513:011:0013	Oa tn 1 // 3
9	79513:012:0020	Kroonuaia tn 58
10	79513:012:0021	Kroonuaia tn 62 // 64
11	79513:012:0019	Oa tn 8a
12	79513:012:0030	Oa tn 8
13	79513:012:0044	Oa tn 10a
14	79513:015:0002	Väike-Emajõe tänav T1
15	79507:001:0020	Emajõe tänav T1
16	79513:012:0051	Oa tänav T10
17	79513:011:0019	Emajõe tänav T3
18	79513:011:0021	Oa tänav T1
19	79513:012:0054	Oa tn 10b // 10c
20	79513:012:0055	Oa tänav T14
21	79301:001:0080	Oa tn 6b

Kaart 2. Kalmistu kaitsevööndi piir.



-  Mälestis
-  Kaitsevöönd
-  Kaitsevööndi nurgapunkt
-  Piiramiskraav 1704
-  KÜ 2022



0 50 100 m

Muinsuskaitseamet
Aluskaart: Maa-amet
Kuupäev: 10.03.2022

Tabel 3. Kalmistu kaitsevööndi koordinaadid.

Nr	X	Y	Nr	X	Y	Nr	X	Y
1	6475100,6	659015,32	32	6474870,8	658965,06	63	6474911,2	658508,1
2	6475091,29	659024,88	33	6474867,26	658969,29	64	6474917,68	658502,27
3	6475090,49	659025,69	34	6474859,05	658979,13	65	6474929	658492,09
4	6475067,92	659048,7	35	6474849,43	658990,65	66	6474929,03	658492,06
5	6475067,9	659048,67	36	6474834,54	659008,47	67	6474936,85	658485,88
6	6475055,74	659032,1	37	6474806,82	658984,02	68	6474970,7	658537,14
7	6475036,3	659010,96	38	6474793,58	658972,34	69	6475029,94	658626,85
8	6475018,59	658991,69	39	6474831,9	658921,47	70	6475056,79	658664,91
9	6475011,97	658984,25	40	6474834	658918,7	71	6475056,2	658712,04
10	6474999,18	658971,36	41	6474850,81	658898,87	72	6475056,88	658750,79
11	6474996,35	658968,51	42	6474863,49	658883,12	73	6475040,69	658773,04
12	6474997,7	658966,74	43	6474903,36	658832,55	74	6475032,06	658784,9
13	6474997,7	658966,74	44	6474903,09	658818,89	75	6475027,58	658791,06
14	6475018,54	658939,29	45	6474902,97	658812,56	76	6475021,45	658852,17
15	6475010,98	658928,27	46	6474902,73	658800,05	77	6475017,77	658879,64
16	6475000,97	658919,93	47	6474905,05	658776,82	78	6475038,11	658893,02
17	6474981,74	658903,91	48	6474909,75	658744,03	79	6475047,07	658901,86
18	6474963,51	658888,72	49	6474919,02	658727,8	80	6475061,08	658915,68
19	6474966,76	658885,97	50	6474932,84	658708,8	81	6475049,9	658931,24
20	6474955,64	658876,99	51	6474922,25	658700,07	82	6475055,75	658937,68
21	6474951,03	658873,29	52	6474905,28	658655,71	83	6475052,62	658943,95
22	6474951	658873,23	53	6474894,4	658632,43	84	6475051,61	658945,98
23	6474939,9	658862,77	54	6474883,97	658610,54	85	6475053,52	658948,14
24	6474937,95	658865,22	55	6474877,43	658596,84	86	6475066,82	658963,11
25	6474934,93	658869,02	56	6474875,34	658592,45	87	6475077,45	658975,07
26	6474921,25	658886,23	57	6474867,83	658576,69	88	6475091,64	658990,05
27	6474901,39	658910,51	58	6474859,59	658559,43	89	6475095,08	658993,69
28	6474895,24	658918,44	59	6474870,09	658547,72	90	6475095,01	658993,76
29	6474885,51	658930,89	60	6474876,82	658540,05	91	6475107,32	659007,3
30	6474894,26	658937,79	61	6474886,01	658530,76	92	6475100,6	659015,32
31	6474876,03	658958,98	62	6474902,47	658515,95			

Tabel 4. Kalmistu kaitsevööndi alal asuvate katastriüksuste nimekiri.

Nr	Tunnus	Lähiaadress	Nr	Tunnus	Lähiaadress
1	79513:009:0002	Marja tn 10	12	79513:013:0025	Herne tn 38 // 40
2	79513:009:0010	Tähtvere tn 29	13	79513:012:0008	Oa tn 16
3	79513:009:0004	Marja tn 20	14	79513:012:0007	Kartuli tn 7
4	79513:012:0006	Herne tn 21	15	79513:011:0010	Emajõe tn 5
5	79513:013:0016	Marja tn 13	16	79513:012:0010	Kartuli tn 1a
6	79513:013:0014	Lepiku tn 16 // Marja tn 9	17	79513:009:0011	Marja tn 18
7	79513:012:0004	Herne tn 27	18	79513:013:0030	Herne tn 50
8	79513:011:0005	Emajõe tn 3 // 4	19	79513:010:0005	Marja tn 25
9	79513:012:0003	Herne tn 23b	20	79513:013:0037	Herne tn 36
10	79513:013:0013	Marja tn 21a	21	79513:013:0042	Herne tn 50a
11	79513:009:0006	Tähtvere tn 31	22	79513:012:0013	Kartuli tn 11 // 11a // 11b

Nr	Tunnus	Lähiaadress
23	79513:012:0012	Herne tn 23a
24	79513:010:0004	Herne tn 41
25	79513:009:0015	Marja tn 14
26	79513:012:0015	Herne tn 23
27	79513:009:0016	Marja tn 4 // 6
28	79513:013:0054	Herne tn 46 // 48
29	79513:013:0051	Herne tn 44
30	79513:013:0053	Herne tn 52
31	79513:011:0012	Oa tn 9
32	79513:013:0057	Marja tn 21
33	79513:010:0006	Herne tn 43
34	79513:011:0014	Oa tn 5 // 7
35	79513:010:0009	Herne tn 39
36	79513:010:0007	Marja tn 23
37	79513:012:0024	Oa tn 22
38	79513:010:0010	Herne tn 37
39	79513:012:0031	Kroonuaia tn 54a/3
40	79513:012:0028	Kroonuaia tn 54
41	79513:012:0029	Kroonuaia tn 56
42	79513:012:0026	Herne tn 17
43	79513:013:0068	Marja tn 19
44	79513:012:0034	Herne tn 29
45	79513:010:0013	Kartuli tn 4
46	79513:012:0027	Herne tn 1 // Kroonuaia tn 50
47	79513:012:0033	Herne tn 33
48	79513:010:0016	Herne tn 35
49	79513:012:0038	Herne tn 3 // 5 // 7
50	79513:011:0017	Oa tn 11a
51	79513:012:0035	Kroonuaia tn 54a/1
52	79513:012:0037	Kartuli tn 3 // 5
53	79513:012:0039	Oa tn 14

Nr	Tunnus	Lähiaadress
54	79513:012:0041	Herne tn 15b
55	79513:012:0042	Herne tn 15a
56	79513:012:0040	Herne tn 15
57	79513:013:0081	Herne tn 42
58	79513:013:0082	Kõrvitsa tn 1
59	79513:013:0083	Kõrvitsa tänav T1
60	79513:010:0017	Kartuli tn 10
61	79513:013:0084	Herne tn 32 // 34
62	79513:010:0018	Kartuli tn 6
63	79513:010:0019	Kartuli tn 8
64	79513:012:0043	Kroonuaia tn 54a/2
65	79513:013:0089	Marja tn 11
66	79513:009:0034	Marja tn 12
67	79513:012:0045	Kartuli tn 1
68	79513:009:0035	Marja tn 22
69	79513:009:0036	Herne tn 54 // 54b // Marja tn 24
70	79513:012:0046	Kartuli tänav T1
71	79513:012:0047	Herne tänav T1
72	79513:008:0033	Herne tänav T45
73	79513:009:0039	Marja tn 16
74	79513:013:0099	Marja tänav T15
75	79513:013:0098	Marja tn 15
76	79513:012:0048	Herne tn 25
77	79513:010:0020	Marja tänav T23
78	79513:013:0100	Marja tänav T1
79	79513:012:0050	Oa tänav T16
80	79513:011:0019	Emajõe tänav T3
81	79513:011:0021	Oa tänav T1
82	79513:012:0055	Oa tänav T14
83	79301:001:0082	Tähtvere tn 33 // 35