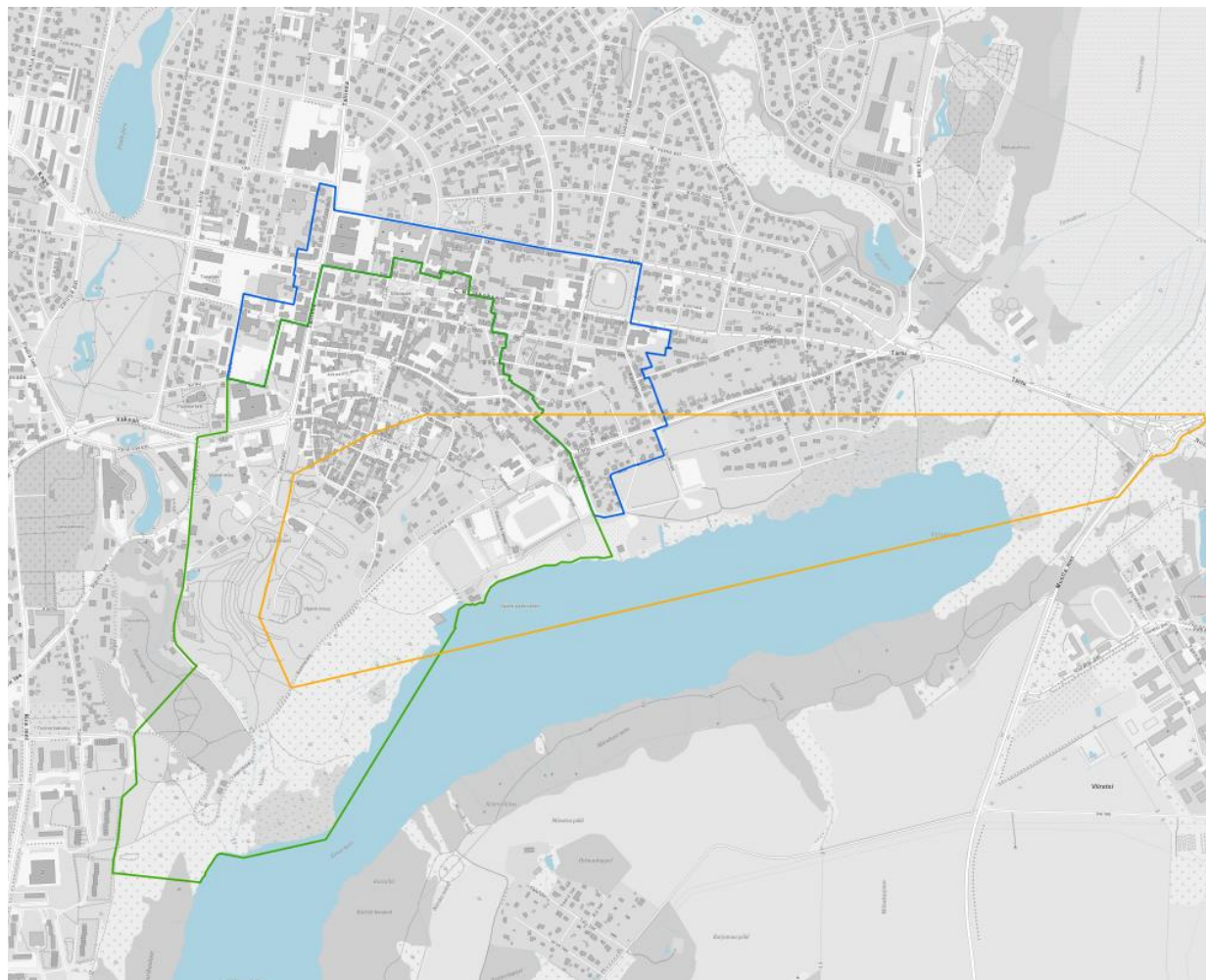


Viljandi muinsuskaitseala inventeerimise lõpparuanne



Koostaja: Laura Ingerpuu

Muinsuskaitseamet 2023

Sissejuhatus

Viljandi muinsuskaitseala hoonestuse inventeerimine viidi läbi eesmärgiga jaotada muinsuskaitsealal paiknevad hooned kaitsekategooriatesse vastavalt Kultuuriministri määrusele nr 23 „Mälestise liikide ja muinsuskaitseala riikliku kaitse üldised kriteeriumid ning muinsuskaitsealal asuvate ehitiste väärtusklassid.“ Inventeerimine on alusuuring Viljandi muinsuskaitseala kaitsekorra koostamiseks ning hoonetele määratud kaitsekategooriad võivad avatud väljapaneku järgselt muutuda.

Muinsuskaitseala hoonete inventeerimine viidi läbi 2021. aastal. Lisaks toimus 2022. aastal täiendav inventeerimine nendel kaitsevööndis olevatel kinnistutel, mis on plaanis liita muinsuskaitsealasse.

Inventeerimiste käigus koondati välitöödel ja arhiiviuuringutega kogutud andmed tabelisse, kus on toodud hoonete aadressid, lühikirjeldused ja ülevaated ajalooalusest, samuti kaitsekategooriate ettepanekud ja põhjendused. Kokkuvõtlik tabel on uuringuaruande lisa 1. Hoonete lühikirjeldused ja ajalooline ülevaade koos fotodega on sisestatud Kultuurimälestiste riiklikkusse registrisse.

Inventuuri läbiviijate poolt tehtud kaitsekategooriate ettepanekud vaadati üle Viljandi muinsuskaitseala kaitsekorra koostamise töörühmas, kuhu kuulusid Laura Ingerpuu (Muinsuskaitseamet, ehituspärandi nõunik-analüütik), Anne Kivi (Muinsuskaitseamet, Viljandimaa nõunik), Kalvi Märtin (Viljandi Linnavalitsus, abilinnapea), Olav Remmelkoor (Viljandi linnavalitsus, peaarhitekt), Margit Aule (Lumi Arhitektuuribüroo OÜ, arhitekt) ja Leele Välja (Arhitektuuriväljad OÜ, arhitektuuriajaloolane). Töörühma assistentideks olid Monika Vestman (Viljandi Linnavalitsus, kultuuriväärtuste spetsialist, töörühma assistent).

Inventeerimise lähtekohad

Vastavalt Kultuuriministri määrusele nr 23 „Mälestise liikide ja muinsuskaitseala riikliku kaitse üldised kriteeriumid ning muinsuskaitsealal asuvate ehitiste väärtusklassid“ jagunevad muinsuskaitsealal asuvad ehitised kolme väärtusklassi:

- 1) A-kaitsekategooria;
- 2) B-kaitsekategooria;
- 3) C-kaitsekategooria.

A-kaitsekategooriasse kuuluv ehitis on vastavalt määrusele:

- 1) muinsuskaitseala või selle arengut iseloomustav ja/või selle ehitustraditsiooni kujundanud ja/või silmapaistva mõjuga väga väärtuslik ehitis. Kaitsekategooria määramisel võib arvestada arhitektuuriväärtust, linnaehituslikku mõju või kuulumist linnaehituslikku tervikusse, vanust, haruldust, tüüpilisust, autentsust ja sümboolset tähendust;
- 2) säilinud koos ehitusaegse ja põhimahus algupärase interjööri või hilisema arhitektuuriajalooliselt silmapaistva interjööri. Tööstushoone puhul on säilinud funktsioonile vastav algupärane sisseseade. Läbi uurimata, minimaalsete varasemate sekkumistega ning vähese olemasoleva teabega ajalooline ehitis, mille muude väärtuste kumulatiivsus võimaldab eeldada interjööri väärtuslikkust.

B-kaitsekategooriasse kuuluv ehitis on muinsuskaitseala iseloomustav ja/või selle ehitustraditsiooni kujundanud ja/või selle arengut mõjutanud ja/või silmapaistva mõjuga ehitis. Kaitsekategooria määramisel arvestatakse arhitektuuriväärtust, linnaehituslikku mõju, vanust, haruldust, tüüpilisust, autentsust ja sümboolset tähendust.

C-kaitsekategooriasse kuuluv ehitis on muinsuskaitsealal asuv ehitis, mis ei vasta käesoleva paragrahvi lõigetes 2 ja 3 kirjeldatud kriteeriumidele.

Viljandi muinsuskaitseala hooneid kaitsekategooriatesse jagades peeti silmas, et A ja B kaitsekategooriates oleks hooned, mis hoiavad muinsuskaitseala omapära ja väärtust, ning mille puhul on oluline nende säilitamine ja ajaloolist substantsi austav restaureerimine.

A-kaitsekategooria hooneid eristab B-kaitsekategooriast ainult see, et A puhul on säilinud väärtuslikud interjöörid või sisekonstruktsioonid ning muinsuskaitseameti loakohustus jääb kehtima ka siseruumides tööde tegemisel. B-kaitsekategooria hoonetel vabastatakse siseruumides ehitamine muinsuskaitseameti loakohustusest: st siseruumides konserveerimis-, restaureerimis- ja ehitustöödel jäävad kehtima vaid ehitusseadustiku nõuded.

C-kategooriasse määrati hooned, mis olulist muinsuskaitsealist väärtust ei oma ning mille autentsuse ja arhitektuurse ilme säilitamine muinsuskaitseala kontekstis ei ole tingimata vajalik, st neid saab lihtsamini ja üldjuhul suuremal määral ümber ehitada. C-kaitsekategooria hoonete puhul on plaanis uue kaitsekorraga loobuda muinsuskaitseameti tööde tegemise loa kohustusest ja muinsuskaitse eritingimuste andmisest, st hoone rekonstrueerimisel annab muinsuskaitseamet oma kooskõlastuse ainult linnavalitsuse ehitusloa või -teatise menetluses.

Inventeerimise läbiviimine

Viljandi muinsuskaitseala hoonete inventeerimine viidi läbi Muinsuskaitseameti lepinguliste partnerite poolt.

Töö esimese etapina koostas Muinsuskaitseamet inventeerimise aluseks inventeerimistabeli, kuhu koondasid andmeid hoonete kohta Maa-ameti registrist ja Ehitisregistrist. Esimeses etapis viisid ka Muinsuskaitseameti lepingulised partnerid läbi arhitektuuriajaloolise uuringu ning koostasid iga hoone kohta lühikirjelduse ja ajaloolise ülevaate. Selleks kasutati peale kohapealse vaatluse põhiliselt Muinsuskaitseameti arhiivis olevaid muinsuskaitse eritingimusi ja projekte, Rahvusarhiivi säilikuid ja fotokogu, ajaloolisi kaarte ning varasemaid inventeerimisaruandeid.

Töö teine etapp hõlmas välitöid kohapeal, mis tähendas hoonete ja kultuuriväärtuslike detailide pildistamist. Enne välitööde algust jagati inventeeritavate hoonete postkastidesse teavituskardid koos inventeerija kontaktinfoga, et majaelanikud saaksid soovi korral külastuseks aja kokku leppida. Vajaduse korral pildistati hooneid ka seestpoolt, kuid ilma põhjaliku uuringuta ei pruugi olla kindlust ajalooliste interjöörielementide säilivude kohta, kuna enamasti on ajaloolised viimistluskihitud uuematega kaetud.

Kolmas etapp nägi ette hoonete fotode, kirjelduste, ajalooliste ülevaadete, esmaste kaitsekategooria ettepanekute sisestamist inventeerimise tabelisse. Seejärel sisestati fotod, kirjeldused ja ajaloolised ülevaadet ka kultuurimälestiste registrisse Viljandi muinsuskaitseala lehel olevatele krundipõhiste aadressidega alamlehtedele (nn jaotusobjektidele). Samuti lisati

registris jaotusobjektidele krundi hoonestuse ajaloo seisukohast olulised krundiplaanid, muinsuskaitse eritingimused, ajaloolised projektid, vanad fotod ja muud hoonete ajaloo seisukohast olulise materjalid.

Inventeerimise tulemusi on põhjalikult kirjeldatud 2021. aasta töö aruandes.

Pädevustunnistus nr PT 238/2005

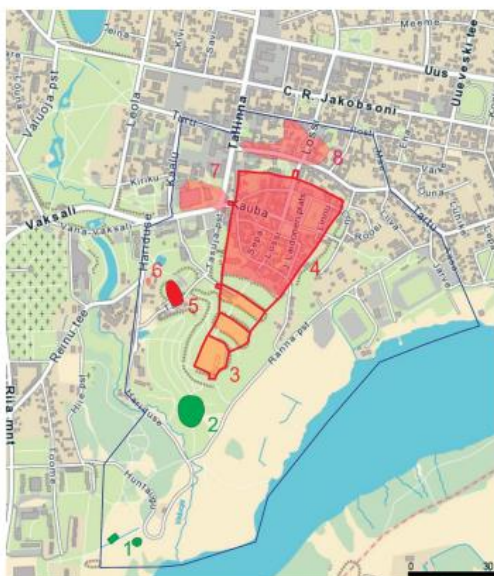
Objekt: Viljandi muinsuskaitseala

Mälestise reg nr:

Tellijä: Muinsuskaitseamet

Koostanud: Leele Välja, OÜ Arhitektuuriväljad

Viljandi vanalinna muinsuskaitseala inventeerimise aruanne



Tallinn 2021

Viljandi vanalinna muinsuskaitseala inventeerimise aruanne

Viljandi muinsuskaitseala plaanitava laienduse osa hoonete inventeerimist teostas Muinsuskaitseameti ehituspärandi nõunik. Kohapeal vaadati üle ligikaudu kolmkümmend hoonestatud kinnistut. Ka nendele välitöödele eelnes põhjalik kirjaliku ja pildiinfo kogumine Rahvusarhiivist, Viljandi Muuseumi ja Muinsuskaitseameti arhiividest ning fotode andmebaasidest. Võimalusel tutvuti ka mõne hoone interjööriga.

Ka 2022. aastal teostatud inventeerimise info kanti samuti koos esmaste kaitsekategooriate ettepanekutega inventeerimise tabelisse. Registrisse kantakse info alles pärast seda, kui muinsuskaitseala laiendamine on lõplikult otsustatud ning kaitsekord on jõustunud.

Kõiki inventeerijate poolt tehtud hoonete kaitsekategooriate esmaseid ettepanekuid arutas Viljandi muinsuskaitseala kaitsekorra koostamise töörühm. Mõningatel juhtudel käidi kohapeal hoonetega tutvumas, et otsustada nende kaitsekategooria üle. Lisaks käisid Muinsuskaitseameti ehitismälestiste nõunik ja Viljandimaa nõunik ning Viljandi Linnavalitsuse kultuuriväärtuste spetsialist tutvumas nende hoonete interjööridega, mille osas oli tehtud A-kaitsekategooria ettepanek. Üksikutel juhtudel ei olnud võimalik hoonesse sisse saada, mistõttu otsustas töörühm kaitsekategooria olemasoleva dokumentatsiooni põhjal.

Inventeerimistulemused

1) A-kaitsekategooria hooneteks loeti erinevatest ajastutest pärinevaid elumaju ja avalikku funktsiooni kandvaid hooneid, mille puhul on teada või tõenäoline, et säilinud on väärtuslikud sisekonstruktsioonid ja -detailid: ahjud, trepid, parketid, maalingud jms. A-kaitsekategooria hoone on pigem mälestisesarnane hoone, suures mahus ajalooline ja autentne.

2) B-kaitsekategooriasse tehti ettepanek määrata ligikaudu pooled muinsuskaitseala elamutest ja avalikest hoonetest ning vähemal määral säilitamisväärsed abihooned. B-kaitsekategooria hoone on pigem miljööväärtuslik hoone, mis on linnaruumis oluline oma mahu ja ajaloolise välisilme poolest. B-kaitsekategooria ettepanek tehti ka mõnede uuemate (II maailmasõja-järgsete) hoonete kohta, millel on kõrge iseseisev arhitektuurne väärtus ja mis sobituvad hästi ajaloolisesse linnaruumi.

3) C-kaitsekategooriasse tehti ettepanek määrata enamuse pärast II maailmasõda ehitatud hooneid, samuti vähemväärtuslikud abihooned ning mõned tundmatuseni moonutatud või vähese taastamispotentsiaaliga vanemad hooned. Hinnang „C“ ei tähenda lammutusluba, kuid need hooned ei ole kihistus, mille kaitseks muinsuskaitseala on moodustatud. Muinsuskaitse seisukohast ei ole nende võimalikult autentsel kujul säilitamine eesmärgiks, küll aga tuleb ümberehitamisel järgida sobivust ajaloolisesse keskkonda

Juba muinsuskaitseala inventeerimise lõpuks oli selge, et põhjendatud on muinsuskaitseala laiendamine. 2021. aasta inventuuri aruandes teeb Leele Välja ettepaneku laiendada muinsuskaitseala põhjasuunas kuni Uue tänavani, ida suunas kuni Kõrgemäe tänavani ning läänes hõlmata ka Pauluse kirik. Töörühm arutas ettepanekut ning käis ka kohapeal piirkonna hoonestust vaatamas, kuid jõudis järeldusele, et niivõrd suur muinsuskaitseala laiendamine ole asjakohane ega vajalik. Vähemal määral muinsuskaitseala laiendamine, mis hõlmaks üksnes põhjapool tänavate teise külje kinnistuid, on praktika, mida on rakendatud ka teistel muinsuskaitsealadel ning mis aitab väärtustada ajaloolist keskkonda tervikuna.

Inventeerimistulemustest lähtuvalt ning töörühma liikmete kohapeal vaatluse tulemusel jõuti ettepanekuni arvata muinsuskaitsealalt välja Kaalu ja Turu tänavate vahelised kinnistud ning sellele alale kehtestada muinsuskaitseala kaitsevöönd.

Senist Viljandi muinsuskaitseala ja selle laiendusalasid praeguses kaitsevööndis käsitletakse järgnevalt ühe tervikliku muinsuskaitsealana. Viljandi muinsuskaitsealal tehti ettepanek määrata A-kaitsekategooriasse 14 hoonet või hoone osa. B-kaitsekategooriasse määrati 307

hoonet või hoone osa – see on valdav osa muinsuskaitseala teise maailmasõja eelsetest hoonetest ning lisaks mõned ajaloolisse keskkonda sobituvad uuemad hooned. C-kaitsekategooriasse määrati 254 hoonet, millest valdav osa on mitmesugused väiksed abihooned (kuurid, garaažid, elektrialajaamad jms).

Senise põhimääruse järgi olid kõik muinsuskaitsealal olevad hooned käsitletavad sisuliselt A-kaitsekategooria hoonetena, st muinsuskaitseameti luba oli tarvis töödeks nii eksterjööris kui interjööris. Võrreldes seni kehtinud põhimäärusega leevendatakse piiranguid kõikide seni muinsuskaitseala hoonete puhul, st välja arvatud 14. hoone puhul, mis jäävad A-kaitsekategooriasse. Laiendusosal hakkavad kehtima samad nõuded muinsuskaitsealaga. Enamik hooneid määratakse B- ja C-kaitsekategooriasse ning vaid ühe hoone kohta on tehtud ettepanek määrata see A-kaitsekategooriasse.