



**ELAVAD
VANALINNAD**

HAAPSALU

KURESSAARE

LIHULA

PÄRNU

RAKVERE

VALGA

VILJANDI

VÕRU

PAIDE

ELAVAD VANALINNAD

PAIDE



Sisukord

Saateks	5
Kaija-Luisa Kurik, Triin Reidla	
Paide elurikas linnasüda	6
Elo Kiivet	
Paide linnasüdame kujunemise lugu	20
Lilian Hansar	
Paide ajaloolise linnasüdame väärtustest ja elavdamisest	34
Toivo Tammik	
Kogukondlik elutuba ei tohiks koosneda üksnes rauast ja betoonist	54
Maiko Kesküla	
Elu täis maja püsib püsti. Paide SRIK-i ja Ajakeskuse Wittenstein majade lugu	72
Ründo Mülts, Rainer Eidemiller	
Summary	82



Hea lugeja!

Hoiad käes Paide vanalinna lugude trükist. Kaasavat ja mitmekesistavat ruumi kujundamist rohujuuretasandil on seal eeskujulikult kaua praktiseeritud väga erinevates vormides, olgu see väiksem kogukondlik tegevus või suur festival.

Vanalinna sündmuste kaudu on Paidesse leidnud tee rohkesti inimesi. Üritustevälisel ajalgi jääb linnasüda igapäeva käiguteedele heas mõttes ette. Nii saab pühapäevaseid jalutuskäike nautida linnusemäe vallinõlvaldel ja paisjärve äärde ujuma minnes tuleb läbida käänulisi ajaloolisi tänavaid.

Paide vanalinna pärast on südant valutanud paljud, nii kohalikud kui ka kaugemalt tulijad. Õnneks ei ole see tunne jätnud käsi kurvalt rippuma, hoopis vastupidi. Raamatu avatekstis kirjutab linnaga mitmeti seotud urbanist Elo Kiivet, missugused on hea ajaloolise elukeskkonna elavdamise põhimõtted ja kuidas on need saanud Paides kohaliku vormi.

Maiko Kesküla avab lähemalt Paide keskväljaku ajutise suvehooajalise ruumieksperimendi õppetunde, selgitades, mismoodi on ettevõtmine aastate jooksul kasvanud ja kuidas on kogukond sellega kaasa tulnud.

Kohaliku ajalooteadmise raudvara hulka kuuluvad ja pärandihuvi üleval hoidjad Rainer Eidemiller ja Ründo Mültts teevad ülevaate sellest, kuidas Tallinna tänaval seati Säästva Renoveerimise Infokeskuse Paide Ühendus ja Weissesteini Tegevusmuuseum sisse vanadesse väärikatesse majadesse.

Paistab, et inimeste ja pärandiga on Paides hästi, kuid tühjalt seisvaid ajaloolisi hooneid on seal palju. Pärand püsib siis, kui see on kasutuses. Kriitilise noodi toob raamatusse arhitekt Toivo Tammik, arutledes ruumiliste väärtuste üle, mis on peagi kadumas.

Ühiste huvide nimel meeskonnana tegutsemine on oluline, samavõrra tähtis on hoida avatud meelt ja arutelu eesmärkide vormimisel. Paide inimesed on selles eeskujuks: iga linn võiks kaasava ruumiloome põhimõtted tavaks teha.

Täname autoreid, kes on andnud trükisesse panuse.

Põnevat uudistamist!

Triin Reidla ja Kaija-Luisa Kurik
toimetajad

Paide elurikas linnasüda

Elo Kiivet

arhitekt ja urbanist

Kui öeldakse „väike puust linn“, mõeldakse enamasti Tartut, kuigi see pole (vähemalt Eesti kontekstis) väike ega ka mitte ülemäära puidune. Hoopis enam vääraks seda tiitlit Paide, mille madalate puumajadega vanalinn esindab kreislinna provintsiarhitektuuri parimat külge ja kus haruldaselt inimõõdulise keskväljaku selged ruumilised ääred igas neljas küljes moodustavad needsamad puumajad. Paide vanimat linnakudet esindavad tänapäeval ordulinnuse varemed ehk Vallimägi, kuid linn selle ümber on mitu korda täielikult hävitatud ja seejärel imetlusväärse kannatlikkusega taastatud. Kas aga linnasüda, mida ei suretanud välja ükski

Paide vääraks väikese puust linna tiitlit nagu Tartu.
Visit Järva

karm sõda, elab üle vaikse hääbumise, mis kimbutab Eesti kõiki kahanevaid väikelinnu? Kuidas leida ja hoida elu?

Ruumi hindamisel kaldutakse vastandama loodust ja kultuuri, ilu ja kasulikkust, ajalugu ja igapäevaelu. Muinsuskaitseala ja linna(m)elu ei ole siin erand. Muinsuskaitset seostatakse sageli vanade asjade kaitsega, millegi veidi tolmuse ja uuendusi piiravaga. Pärand, mille säilitamiseks muinsuskaitse ellu on kutsutud, ei ole aga sugugi vaid ajalooline staatiline kehend, vastupidi – „kaasaegsed inimesed ei ole pärandi passiivsed vastuvõtjad või edasikandjad, vaid aktiivsed korraldajad oma kaasaegsete eesmärkide kohaselt: pärand on poliitiline valik minevikust.“¹ Seega väärtuse annavad ja seda hoivad inimesed, kogukond.



1 Parts, Priit-Kalev; Sepp, Kalev. (2016). Ettepanekuid kultuuripärandi kultuurimaastiku korralduseks. Riigikogu Toimetised, 34, 89–98.



Muinsuskaitseala on aktiivselt kasutuses peamiselt suvehooajal. Paide 2022. aasta arvamusefestivali kaart avab linna külastajale teise pilgu läbi. Maiko Kesküla

Suvine melu ajutiselt kohandatud keskväljakul. Maiko Kesküla

Muinsuskaitsealuse Paide linnasüdame kirjeldamiseks laenan Priit-Kalev Partsi elava maastiku kontseptsiooni, mille järgi on maastik seda väärtuslikum, mida parem on seal elada ja mida rohkem elurikkust on sellesse võimalik lõimida. Linnaruumi kui tehismaastiku kvaliteeti näitab tegevusvõimaluste mitmekülgus, olemisruumi atraktiivsus. Tegevus- ja elurikkus on seega avaliku ruumi hea tervise indikaator. Ka muinsuskaitsealused objektid ja alad on seda parema tervise juures, mida elavamas kasutuses need on.





Kahaneva linna nuhtluseks on tühjalt seisvad majad, mis riivavad silma ega lase kodukoha üle uhkust tunda ning tekitavad omalaadse nõiaringi, mida murdmata arenguteele asuda ei saa. Ka Paide vanalinnas on liiga palju liiga väärtuslikke tühje maju. Kuidas muuta vanalinn soositud elupiirkonnaks ja vana maja taastamine uue ehitamise asemel kutsuvamaks? Mismoodi tuua lühiajalise majanduskasu asemel võrrandisse laiem pilt ja pikemaajalised väärtused? Kuidas mitte planeerida alasiid liiga kinni, vaid jätta ruumi tegevusvabadusele ja uutele ideedele, mida me praegu ettegi ei oska näha?

Taolisest ummikusse viivast mustvalgest vastandusest aitavad lahti saada mitmekesised tegevused, erinevad arvamused, eri vanuses ja huvidega inimesed, kes kõik ühise ruumi elavaks muudavad. Elava maastikuna eeldab muinsuskaitsealune linnasüda seega ühtviisi nii vastutusrikast kui ka loovat lähemist, et kasvatada elupaiga väärtust, selle elusisaldust.

Paide muinsuskaitsealal on kahjuks rohkesti pikalt tühjana seisnud ajaloolisi hooneid. Üks näide on Lai 5 asuv endine kinomaja.
Martin Siplane

Tühjalt seisev nõukogudeaegne saunahoone vanalinnas. Martin Siplane





Kohaloomes on üks viis avaliku ruumi elurikkuse suurendamiseks. See võiks olla Eesti ruumiloomes enam kasutuses ja ka omavalitsuste käes sagedasem tööriist. Kohaloomes juured peituvad tugevas vastuseisus modernismile ja tsoneerivale linnaplaneerimisele, mida süüdistati liigses megalomaanias, autokesksuses, steriilsuses ja eelkõige jalakäijate ignoreerimises. Modernistliku mõtteviisi kriitikud tõstsid pjedestaalile väikese mõõtkava, inimhõõdulisuse, kohaliku eripära, mitmekihilisuse, antiiekspertsuse ja kodanike aktiivse osalemise linnaplaneerimises, et anda linnadele tagasi identiteet ja ajalugu ning inimestele avalik ruum.

Head näited kohaloomest:
tänavakunst. Martin Siplane

Järjest levinum on koosloomeline planeerimine ja ühistegevus, selleks kasutatakse tihti katsetamist, sekkumisi ja töötubasid, ajutisi lihtsamaid, kiiremaid ja odavamaid lahendusi. Maamärkide ja Instagrami-arhitektuuri asemel on peatähelepanu linnas elamise kogemusel ja tundel – inimeste vajadustel. Radikaalne inimkeskus asetab kõige olulisemale kohale kõiki kaasava ja kutsuva elukeskkonna eesmärgiga panna inimesed seisatama, nautima ja rahulikult uitama. See võimaldab igal inimesel saada eksperdiks, katsetajaks ja hindajaks, sest just kogukond on selle koha ekspert, kus nad elavad või töötavad. Kohalikule eksperditeadmisele lisanduvad muidugi erialaekspertid (arhitektid, planeerijad, urbanistid), aga valmis projekti asemel muutub oluliseks protsess, teadmiste ülekandmine ehk tööriistade andmine ja vabadus valida. Nii saavad kokku tegelik elu ja erialaoskused, alt üles ja ülevalt alla meetodid.

Muinsuskaitse ja kohaloome jagavad ühiseid eesmärke: kaitsta ja hoida kohti, mida kogukonnad kõige enam väärtustavad, ja lisada pärandile elurikkust.

Ruumiringlus
MTÜ valgus- ja heli-
installatsioon
„Ruuminihe“ Paide
arvamusfestivalil
2020. aastal.
Dmitri Kotjuh





Rainer Eidemiller Säästva Renoveerimise Infokeskuse Paide Ühendusest tutvustamas Tallinna 13 hoone plaane. Vignir Freyr Helgason, Riksantikvaren

Muinsuskaitse ja kohalooime jagavad ühiseid eesmärke: kaitsta ja hoida kohti, mida kogukonnad kõige enam väärtustavad, ja lisada pärandile elurikkust. Paljud kohalooimeprojektid toimuvad ajaloolistes raudteejaamades, peatänavatel, turgudel jm, sest neid paiku iseloomustab tihti inimhõõdulisus ja orgaanilisus – elulisus. Asumite ja kogukondade elavdamisel väärtustatakse ühtmoodi nii ajaloolist kui ka praegusaegset ruumi, suuri sündmusi ja igapäevaseid eluhetki, majandust ja keskkondlikku jätkusuutlikkust (uue ehitamise asemel vana muutmist).

Ka Paide puhul aitaks kohalooimepraktikate kasutamine leida vastust küsimustele, kuidas säilitada ajaloolise linnakeskuse majanduslik elujõulisus ja muuta see oluliseks sihtkohaks, kogukonnaelu südameks. Vanalinnade linnalisele mõõtmele tähelepanu pöörates saab muinsuskaitse näidata, et tegeleb enamaga kui vaid arhitektuursete ja ajalooliste maamärkide kaitsega, pidades samavõrra tähtsaks tugevaid ja elujõulisi kogukondi.² Rohkem inimesi avalikus ruumis aitab minevikku elus hoida ja ka olevikule hinge sisse puhuda, sealhulgas äritegevust elavdada. Turismi kui ettevõtluse ja identiteedilooime olulise kandja arendamiseks lisandus Tallinna tänavale Ajakeskus

Paide Wabakohvik keskväljaku kõrval asuvas sisehoovis. Silver Köster



2 Placemaking Meets Preservation. Project for Public Spaces 04.07.2010. <https://www.pps.org/blog>.

Riigigümnaasiumi (Salto arhitektuuribüroo, arhitektid Maarja Kask, Ralf Lööke ja Martin McLean) vanalinna toomine võib olla selle sajandi olulisim linnaehituslik otsus Paides. Tõnu Tunnel

Wittensteini 19. sajandi muuseum-tegevuskeskus. Naabrina saab uue näo ja sisu Tallinna 13, mille restaureerivad Säästva Renoveerimise Infokeskuse Paide Ühendus (Paide SRIK) ja ühendus Wabalinn, ning vanas tubakatööstuse majas Keskväljak 12, keskväljaku kõrval asuvas sisehoovis, on taasavatud Wabakohvik ja säästva renoveerimise teabetuba.

Tänu aktiivsetele pärandist hoolijatele, kellest osa on ka kaugema kandi rahvas, kerkis 2021. aasta sügisel Vallimäe kõrvale Paide riigigümnaasiumi uus hoone, mille projekt leiti arhitektuurivõistluse käigus (Salto arhitektid). Eelmise sajandi alguse ajaloolises tütarlastegümnaasiumis Posti 12 kihab elust ja muinsuskaitsealune ajaloomälestis sai väärrika uue arhitektuuri kujul juurdeehitise, mis on toonud Paide ka nüüdisarhitektuuri kaardile.

See samm on oluline nii mitmes mõttes, et võib osutada Paide selle sajandi tähtsaimaks linnaehituslikuks otsuseks, sest peale pärandi elluäratamise ja kordategemise toob see elu tagasi keskusesse, selmet säästu lootuses äärelinna uusi keskusi laiendada. Avaliku sektori nähtava kohalolu ja olemasoleva väärtustamise hea näide on ka rekonstrueeritav riigimaja (Koko arhitektid) ajaloolises kohtuhoones Tallinna 18.

Kõik need ruumiloomes kesksed mõisted ja praktikad – elav maastik, elurikkus, kohaloom, katsetamine, kogukond ja pärand – toob linnasüdames kokku Paide keskväljaku ruumieksperiment. Selle teeb eriliseks kaks asja: esiteks on see Eestis esimene nii suures mõõtkavas ja nii pika





Rohkem inimesi
avalikus ruumis aitab
minevikku elus hoida
ja ka olevikule hinge
sisse puhuda, seal-
hulgas äritegevust
elavdada.



Natalja Haugi asfaldimaal 2022. aasta suve ruumiekspimenti elavdamas.
Natalja Haug



kestusajaga ajutine ruumi sekkumine ning teiseks on see üles ehitatud ja sisustatud vabatahtlike abiga ehk täiesti kohaliku kogukonna õhina põhjal. Kohalikele tegi muret, et ajaloolisest linnasüdamest ja kunagisest turuplatsist on saanud alakasutatud ringristmik. Ruumiekspiment tekitas ebamõistuslikult laial ja lagedal, autodele ehitatud asfaldiplatsil avatud ajutise linnaruumi kõigile olemiseks ja tegutsemiseks. Ruumi sekkumise eesmärk on näidata, et lihtsate ja säästvate lahendustega on elanikel võimalik muuta linnaruum märksa paremaks.

Nii on see omamoodi ruumihariduslik projekt kogukonna võimestamiseks, et näidata, kuidas saab ühisruumi paremini kasutada, ning järele proovida, milline võiks olla üks inimõõtmeline keskväljak. Edukas kogukonnaprojekt tõestab kohalooime põhitõde, et tuleb luua vaid võimalus, siis tulevad ka kasutajad.

Nii nagu keset anonüümset asfaldivälja on võimalik luua hubane kooskäämiskoht ja muuta linnasüda linnarahva ühiseks elutoaks, on ka pärandit võimalik kasutada uutele vajadustele kohandades. Katsetamine aitab järk-järgult liikuda ühiselt parima ruumi suunas. Algselt kogukonnast välja kasvanud ruumiekspiment on liikunud edasi keskväljaku arhitektuurivõistluse ja detailplaneeringuni, põimides sel moel kokku rohujuuresandi algatuse ja institutsionaalse tegevuse, kogukonna ja omavalitsuse. Juba ajalooliselt koondusid keskväljaku ümber kõik linna olulisemad ametiasutused ja poed: „Seetõttu on Paide keskväljak Eestis ainulaadne – heade proportsioonidega, heas asukohas, hea hoonestusega ning

3 Paide vanalinna arengukava 2020. Paide linnavalitsus ja Geomedia, 2007.

Paide keskväljaku idee-
lahenduse konkursi võitis
2020. aastal b210. b210





linnakeskusena senini kasutusel.⁴³ Siia tulevad kokku ka tähtsaimad liikumised ja peatänavad, mis tähendab, et kui linnasüda on terve ja avalik ruum elurikas, jaksab see pumbata elu ka ümbruskonda, kas või vähehaaval ja väikeste sammudena, kuid siiski kaitseb see hääbumise eest. Paide keskväljak jäägu elavaks maastikuks, sest just nii saab hoida ja luua väärtusi.

Paide võib paista läbisõitjale tühjade tänavatega linn, aga siin on pikalt tegutsenud aktiivne vabakond, kes on muu hulgas katsetanud oma kohaliku rahaga (ühenduse Weissenstein vabatahtlikku tööd väärtustav P.A.I.) ja elavdanud vanalinna majadki, mille fassaadidel seisavad ajalugu meenutavad pildilood. Paides tegutses 2022. aasta lõpuni Eesti noorim kutseline teater ja hiiglaslik

Arvamusfestivali ruumiloomemeeskond
2022. aasta suvel. Arvamusfestival

mesitaruna kihav kultuurikeskus, rääkimata vabatahtlikkusel põhineva arvamusefestivali kaheksa-aastasest korralduspagasist. 2021. aasta kevadel toimus Paide teatri (kunsti)projekt „Paide 3000“, mis uuris, kuidas anda ühele kujutlusvõime kaotanud kogukonnale tagasi võime unistada. Kas pole kujutlusvõime ja koostöö elurikkuse algtingimused, mis teevad ka vanalinnast elava linnasüdame?



Paide teatri aktsioon „33 kõnet“ julgustas inimesi kaasa mõtlema. Tavapärase teatrisaali asemel kogeti sündmusi Paide keskväljakul.
Paide teater



Paide linnasüdame kujunemise lugu

Lilian Hansar

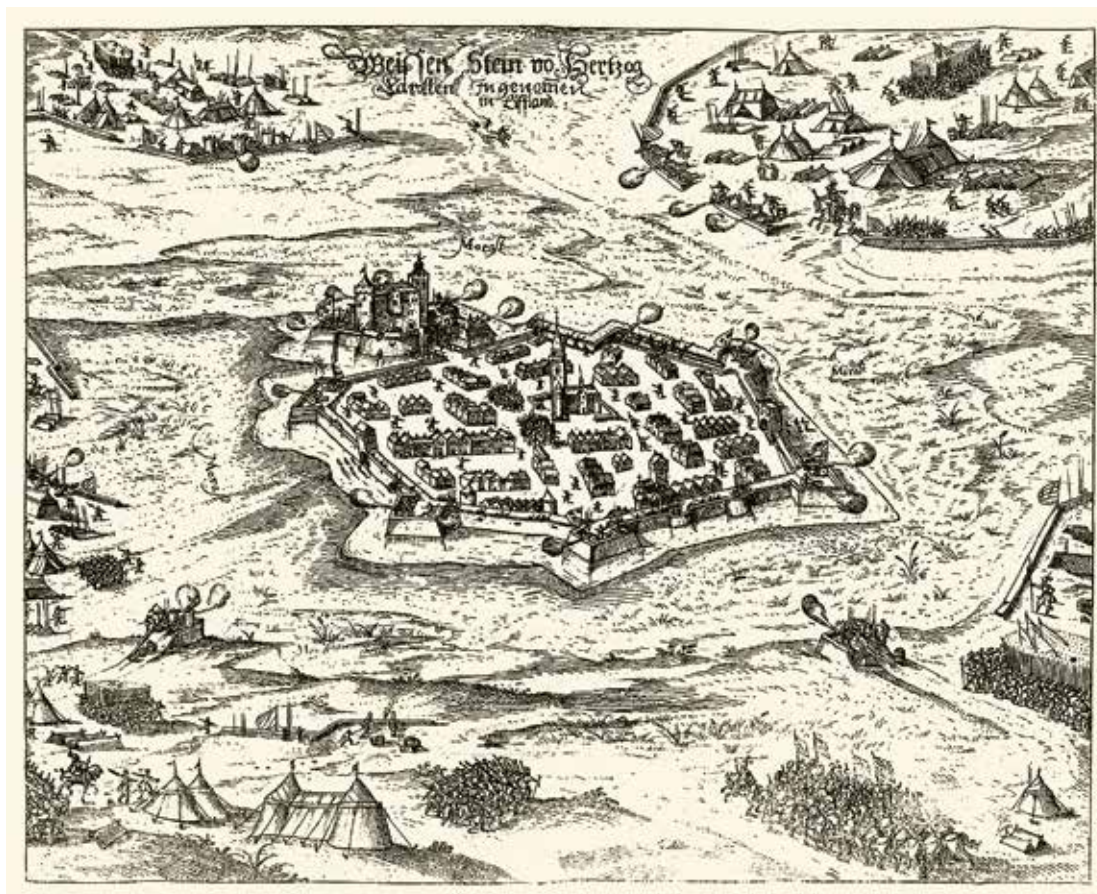
arhitekt ja pärandispetsialist

Paide linn kujunes 1265. aastal rajatud ordulinnuse külje alla. Nii linnus kui ka linn rajati tühjale kohale, sealt pole leitud mingeid jälgi muinasasustusest. 1291. aastal sai Paide linnaõigused.

Poola-Rootsi sõdade ajal 17. sajandi alg-aastail rüüstati ja põletati Paidet korduvalt. Seetõttu on keskajast säilinud üksnes linnuse varemed. Linnuse keskmes paikneb kaheksakandiline peatorn – Pikk Hermann –, mis on osa 14. sajandil rajatud konventihoonelaadsest pealinnusest. Seda ümbritses kastellilaadne eeslinnus 15. sajandil püstita-

tud väravaehitisega lääneküljel. Võimalik, et kompleksi ümbritses veel üks ringmüür.

Peamine teabeallikas Paide varasema ajaloo kohta on linnaplaanid aastaist 1683 (Samuel Waxelberg) ja 1692. Vanim panoraamvaade kujutab Paide piiramist 1607. aasta juunis. Sellel ümbritseb linna võimas kindlustusvöönd, millest pole säilinud jälgegi. Seega on joonise kasutamine ajalooallikana küsitav, ilmselt on tegemist fantaasiapildiga. Kuid võib oletada, et Paide rajamisele eelnes joonistel esitatud kindlustatud linna plaan, mida ei suudetud ellu viia.



Paide linna ja kindluse vaade, 1607. Georg Kellen. Theodor Meurer, Relationis Historicae Continuatio ... Frankfurt am Main: Latomus, 1607, 76–77.



Paide tänavavõrgu kujunemisel oli oluline roll kaugteedel. Pikk tänav suundus põhjas Tallinna ja lõunas Põltsamaale. Keskelt turuplatsilt suundus üks maanteeharu Pärnu, teine Viljandi ja Pärnu peale. Samasihiline tee haru sai alguse ka linnuse lääneküljelt. Pika tänavaga paralleelselt ida pool kulges Rüütli tänav, mis sai arvatavasti alguse linnusevärava esiselt. Suhteliselt regulaarne tänavavõrk, mis pärineb ilmselt linna rajamise ajast, on suures osas säilinud tänapäevani.

Keskaegne linnakirik paiknes Püha Risti kiriku kohal. Ehitusarheoloogiliste kaevamiste ja ühe irdleiuna säilinud piilaribaasi põhjal on selgunud, et pühakoja arhitektuur jätkas Järvamaa keskaegsete kihelkonnakirikute ehitustraditsiooni, mille tunnused on kolmelööviline kodakirik ja ümarpiilarid. Midagi täpsemat pole kiriku ehitusaja kohta nende tunnuste põhjal võimalik järeldada.

1591. aastal koostati Paide krundiomanike loend seisuga enne venelaste 1573. aasta vallutust. Seega kajastub seal ka orduaegse linna situatsioon. Raekoda asus linnakiriku ja Rüütli tänava vahelisel alal, samas kohas on nimetatud ka kahte kooli. Gildihoone paiknes Pika tänava lõunapoolses osas.

Paides oli keskajal kaks seeki, hospitali või vaestemaja. Üks neist paiknes linna lõunaosas, Pika ja Vainu tänava ristumiskoha kõrval. Oletatavasti kuulus selle juurde ka hospitalikirik. Paides on keskajal olnud Püha Katariina kirik või kabel, kuid selle asukoha kohta puuduvad täpsemad andmed. Teine hospital või seek paiknes linna idaosas Pärnu jõe ääres.

1591. aasta loendis on poolsada majavaldust. Igasugused täpsemad andmed keskaegsete elamute kohta (ehitusmaterjal, hoone tüüp) puuduvad. Paide vanalinnas on mitmel puitelamul leitud massiivsed kivekeldrid, mis viitavad keskaegsele hoonestusele.

Keskaegne linn on täielikult hävinud, tänapäeval pole sellest säilinud ühtki visuaalset märki. Kummaline, et arheoloogiliste kaevamiste ja vaatluste käigus pole leitud mingeid jälgi keskaegsest kultuurikihist – ainus erand on linnakirik ja selle vahetu ümbrus.

Rootsi aeg

Vene-Liivimaa ja Poola-Rootsi sõdades (1558–1607) pidi Paide taluma intensiivset sõjategevust kokku kümnel korral. Paide läks Rootsi võimu alla 1607. aastal. 1636. aastal andis riik kindluse ja linna Mäo mõisniku kindral Lennart Torstensoni valdusse. Rootsi aja lõpul õnnestus Paide linnal pärast pikka kohtuteed Mäo mõisa ülemvõimu alt 1690. aastal vabaneda.

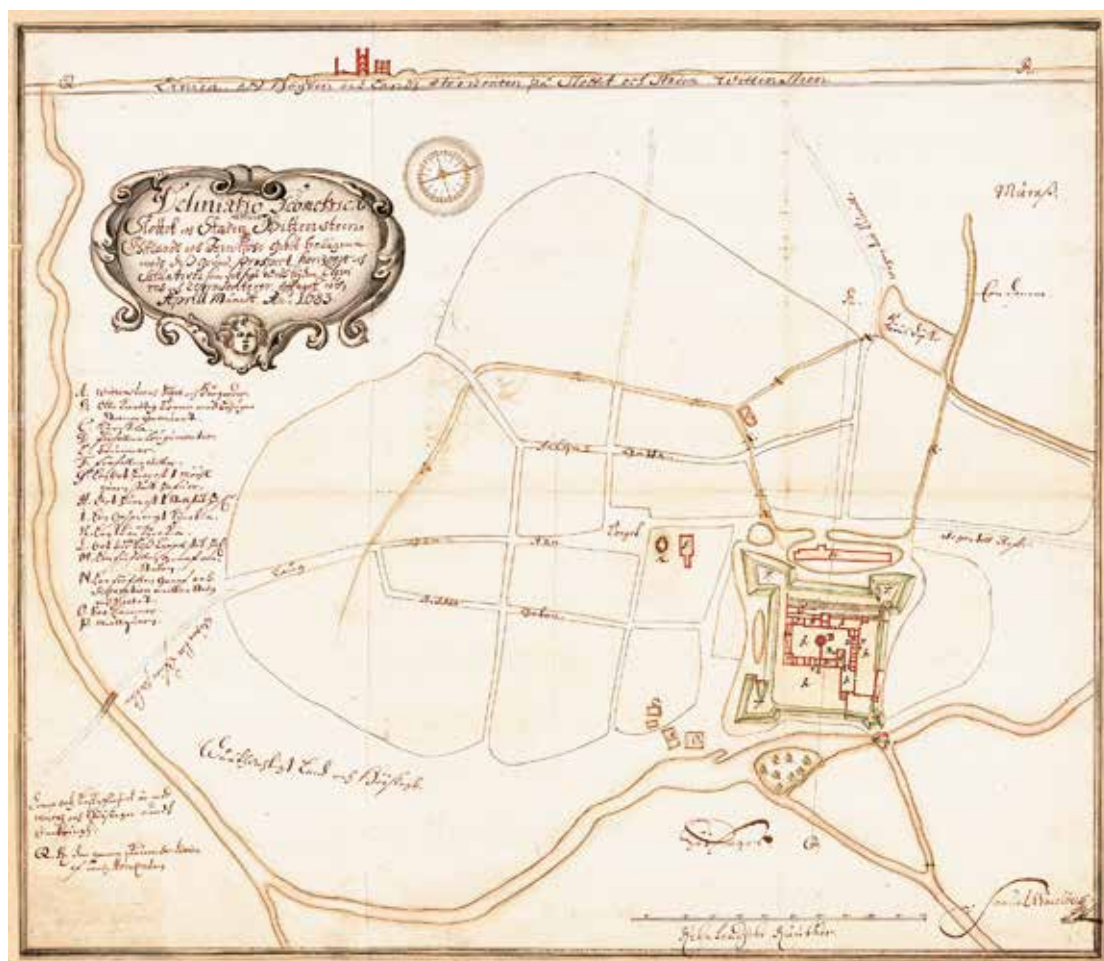
Pärast seda, kui rootslased Paide 1581. aastal vallutasid, alustati seal linnuse väljaehitamist ajakohaseks kindluseks. Kindlustustööde kohta on säilinud umbes 1587. aastast pärinev tööplaan, mis illustreerib koos selgitavate tekstidega valmis tehtud ja veel kavandatavaid muudatusi. Joonisel on kindluse kolmes nurgas bastionid ja neljandas, vastu jõge, väiksem ümar muldrondeel; viimase kõrval paiknes kindluse värav. Hiliisemad, 17. sajandist pärinevad joonised ja tegelik olukord kinnitavad, et põhiosas viidi projekt sellisena ka ellu. Kindlaid andmeid vallide kivist välisvoodri kohta ei ole.

Paide linnuse väravahoone ja peatorn.

Kaur Alttoa, 2009

1640. aastal nimetati Paidet linnakeseks või alevikuks (sks *Städtlein oder Weichbildt*). Linna territoorium koosnes Rootsi ajal kahest osast: kindluse lähemat ümbrust kutsuti Lossialevikuks (sks *Schlosshackelwerk*), varem ka Rootsi alevikuks (sks *schwedische Hackelwerk*). Viimane nimetus tulenes ilmselt Rootsi garnisoni paiknemisest kindluses. Linnusest lõuna poole jääv linnatumik kandis Saksa aleviku (sks *deutsche Hackelwerk*) nime. Piiriks kahe linnaosa vahel oli 17. sajandil kraav.

Rootsi fortifikatsioonihvitseri Samuel Waxelbergi koostatud 1683. aasta linna- ja väljaku joonistus. Keskväljak oli võrreldes praegusega väiksem ja ruudukujuline, ulatudes põhja pool Vee tänavaani. Väljaku põhjaküljel oli tähistatud kaks kirikut. Punase joonega markeeriti Vene-Liivimaa sõja ajal (tõenäoliselt 1753. aastal) purustatud Püha Risti kiriku põhiplaan. Väljaku ääres paiknes Rootsi ajal ehitatud uus ristküjulise põhiplaani puukirik. Keskjal oli kiriku ümber kalmistu, mis tõenäoliselt



Paide linna plaan, 1683. Samuel Waxelberg. Krigsarkivet SFP Weissenstein 2.

ulatus tolleaegse turuplatsini. Linna idapiiri kaitseks oli Pärnu jõgi ning läänes korrapäraselt rajatud kaitsekraavid. Waxelbergi plaanil ei ole muid andmeid varem eksisteerinud võimalike linnakindlustuste kohta. Kirjeldatud plaani alusel saab järeldada, et vaatamata hoonestuse hävingule säilis keskaegse linnuse juurde kujunenud linna suhteliselt reeglipärane tänavaskeem.

Varasemast Rootsi ajast on säilinud teateid Paide kruntide ja elanike kohta. 1591. aastast pärit kokkuvõtte järgi olid linna avalikud ehitised, nagu raekoda, gildimaja, mõlemad koolid ja hospital, sõjategevuse tagajärjel varemetes. Varem hoonestatud 48 krundist olid 27 tühjad, 31 maja üles ehitamata või tühjad ning endistest kodanikest vaid kuus elus. 17. sajandi keskel loetleti linnas 40 maja ja 50 kodanikku. 1689. aasta paiku oli Paides juba 70 asustatud majakrunti.

Tsaariaeg

Põhjasõda tõi Paidele täieliku hävingu – 1703. aastal põletasid venelased linna maani maha. 18. sajandi algul kuulus Paide Mäo mõisale. Kui 18. sajandi keskel oli linnas 40 puitmaja ja üks kivist hoone (pastoraat) ning sajandi lõpus elanikke 440, siis 19. sajandi keskel loendati Paides 155 elumaja ja 1728 elanikku ning sajandi lõpus 2507 elanikku.

Paide tsaariaegsed esimesed linnaplaanid annavad tunnistust sellest, et linna hakati taastama vanal tänavavõrgul. 1739. aasta (Johann Christoph Brotze) Paide plaanil tähistati vaid tänavavõrk ja hoonestatud alad. 1784. aasta plaanil (Salomon Severin Dobermann) kujutati lisaks krundijaotus ja umbes 40 maja, kuid paljud krundid olid tühjad. Mõlemal linnaplaanil on tänavate

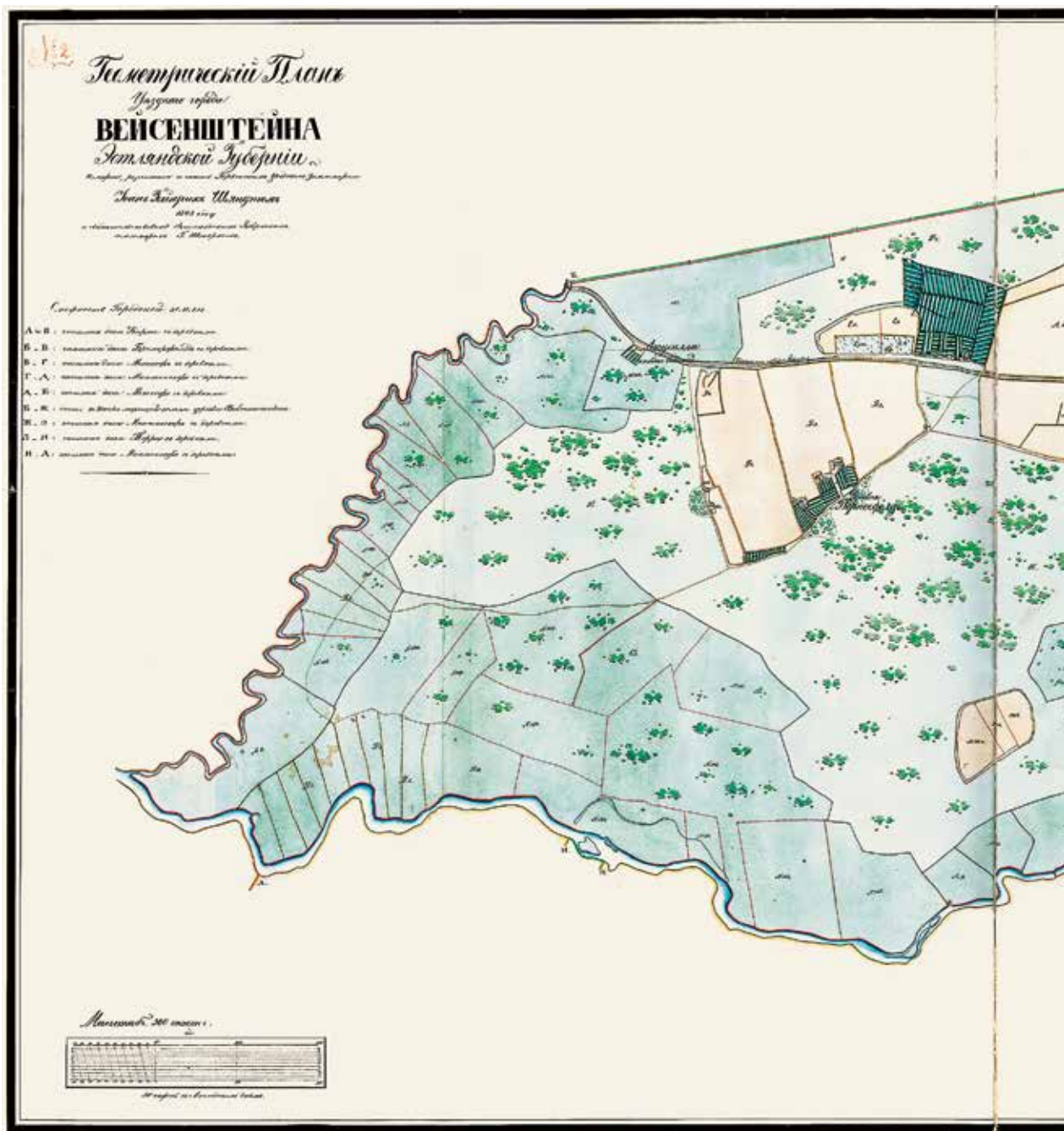
võrk sarnane varem kujunenud regulaarse plaaniga (1683). Seega kerkis põhjasõjast taastuv Paide keskaegse tänavavõrgu peale.

Pärast kreisireformi ja Paide linnaõiguste taastamist 1789. aastal kinnitati kreisilinna uued piirid, mis tähistati 1785. ja 1790. aasta plaanil. Linnale kuulus kesklinnast lääne pool ulatuslik maa-ala. 18.–19. sajandi vahetusel kasvas linna territoorium kahekordseks ja algas uute ehitiste püstitamine. Paide linnaehituslikust seisust 19. sajandi keskpaigas annavad kõige selgema ülevaate 1846. ja 1848. aasta plaan. Linnas domineerisid ühekorruselised pikliku põhiplaaniga puitelamud, kivimaju oli vaid seitse. Tänavatevahelistel pikkadel kitsastel kruntidel tähistati peahoonete taga abihoonetega majandushoov ning vähemalt kahte kolmandikku krundist haarav puu- ja juurviljaaed.

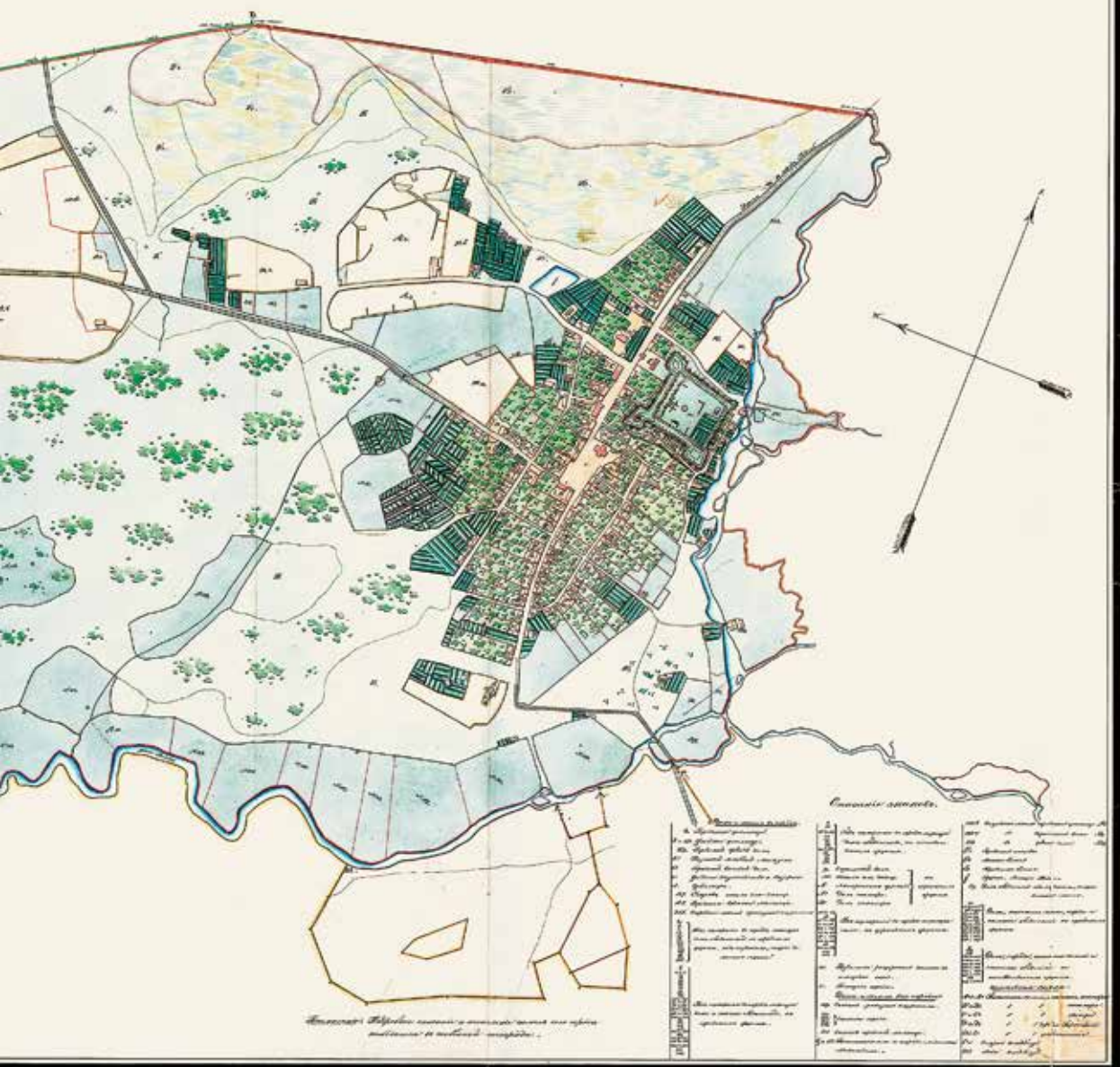
Plaanil kujutati linnale kuulunud maa-ala. Tihedamalt olid hoonestatud Pika ja Pärnu tänava äärsed alad ning Rütli ja Tallinna tänava üks külg. Linnas domineerisid ühekorruselised pikliku põhiplaaniga puitelamud.

Pärast Paide nimetamist kreisilinnaks rajati ühe esimese kohustusliku hoonena kroonumagasin (1786), mis ehitati Vallimäe läänenõlva alla mingi varasema hoone müüridele. Tallinna tänava äärde püstitati Eestimaa kubermangus levinud tüüpprojekti järgi esinduslik kohtu- ja ametiasutuste hoone (arhitekt Johann Caspar Mohr, 1787–1790).

Paide vana ruudukujuline turuplats laienes 19. sajandi esimesel poolel põhja suunas kiriku poole. 1846. aasta tulekahjus säilinud Püha Risti kiriku põhimüüristikule kerkis uus kirik (ehitusmeister Johann Gottfried Mühlenhausen, 1847–1848). Erinevalt kirikuarhitektuuri traditsioonilistest tavadest ehitati kiriku torn väljakupoolse pikikülje ette. Kirik kui turuväljaku dominant sai



Paide linna plaan, 1848. Plaanil kujutati linnale kuulunud maa-ala. Tihedamalt olid hoonestatud Pika ja Pärnu tänava äärsed alad ning Rüütli ja Tallinna tänava üks külg. Linnas domineerisid ühekorruselised pikliiku põhiplaaniga puitelamud. Johann Heinrich Schmidt. Rahvusarhiiv EAA.2072.2.44.





Paide linna turuplats, 1857. Linna keskväljakut ääristasid kolmest küljest madalad puitmajad, põhjapoolisel küljel paiknes keskel kohal Püha Risti kirik. Franz Wilberg, 1902. Järvamaa Muuseum 130 K 28.

sümmeetrilise fassaadi, mis oli pööratud väljaku poole. Paide ristikülükukujulist keskväljakut, mille põhjakülje keskel paiknes kirik, on kujutatud Franz Wilbergi 1857. aasta akvarellil.

Linna keskväljakut ääristasid kolmest küljest madalad puitmajad, põhjapoolisel küljel paiknes keskel kohal Püha Risti kirik.

Suurem osa Paides säilinud vanematest elamutest pärineb 19. sajandi esimesest poolest või sajandi keskelt, kui muudeti majade välisilmet. Tüüpiliseks kujunesid pilastritega rütmistatud fassaadid ja sammastikfassaadiga sissekäigud, selliste näidetena on säilinud näiteks elamud Tallinna 13 ja 31. Turuväljaku äärde ehitati sammastikfassaadiga kaubahoov (ehitusmeister Johann Gottfried Mühlenhausen, 1849).

Lisaks turuväljakule on tihedalt paiknev vanem puithoonestus terviklikumalt nähtav Pika tänava mõlemal küljel ning Rütüti tänava idaküljel. Rütüti tänava ääres on

säilinud mõni vanem puitmaja (nt Rütüti 16 ja 8). Nende hoonete arhailisusest annavad märku maja nurkadest väljaulatuvad rõhtpalkseinte ristnurgad, mis on hiljem kaetud püstlaudisega. Paljudel puitmajadel on sarikaotsad sarnase löikega ning aknapiirde-lauad kujundatud lillornamendiga. Seega andsid kohaliku tislertöö erijooned Paide 19. sajandi esimese poole puithoonetele iseloomuliku ilme.

Esimese eestikeelse plaani Paide kohta andis 1883. aastal välja Ado Grenzstein. Võrreldes 19. sajandi keskpaigaga ei ole linna hoonestatud ala sajandi lõpuks oluliselt laienenud. Pärnu maantee äärde hakkas linn arenema 1900. aastal seoses raudteejaama ehitamisega. 19. sajandi teisel poolel ehitatud puitmaju näeb linnuse ääres Valli, Parkali ja Veski tänaval. Sel ajal korrastati varemetes linnuse ala pargiks ning restaureeriti Pikk Hermann ja läänepoolne väravaehitis (arhitekt Wilhelm Neumann,



Tallinna 31 on Paidele tüüpiline sammasportikusega sissepääsuga elamu. Martin Siplane

Paide Pika tänava vaade 20. sajandi algus. Järvamaa Muuseum F 2148:89.

1895–1897). Linnuse loodebastionile ehitati puust vene õigeusu kirik (1863–1865, hävis 1993. a tulekahjus). Vallikraavi ääres asub Paide üks suuremaid historitsistlikke telliskivihooned, endine saksa tütarlaste eragümnaasium (1910).

Eesti Vabariik

Eesti Vabariigi ajal lisati kõigile linnadele nende arendamiseks riigistatud mõisate maid. Paide kohta koostati 1931. aastal uute piiride plaan, mille järgi linnale kuulunud maa ulatus idas ja lõunas Pärnu jõeni ning läänes piki Pärnu maanteed. Samal aastal valminud üldplaan nägi ette linna laiendamise suuremate eramualadena Tallinna ja Pärnu maantee äärde.

Tööstusrajoon plaaniti raudteejaamast lõuna poole, piirkonda, kus asusid tikuvabrik ja telliskivitehas. Linna lõunapiirile jõe äärde kavandati laada- ja spordiplats. Planeeringul nummerdati tähtsamad olemasolevad majad (linna- ja maavalitsus, haiglad, koolid, kirikud, tuletõrje, rahvamaja, vangimaja, tapamaja, reovete puhastusjaam jt). Uute hoonetena oli kavas ehitada postkontor, kohtu- ja politseihoone, saun, haigla, vanadekodu, aerodroom. Planeering nägi ette küll vanalinna turuplatsi säilitamise keskväljakuna, kuid ajalooliste tänavate ääres oli kavas vanad puitmajad asendada kivihoonetega,

Paide raekoda. Foto 1925–1931.
Järvamaa Muuseum F 686.



hiljem lammutusplaanidest loobuti. Linnuse territoorium kavandati haljasalaks. Vaatamata uutele planeeringutele säilis Paide vanalinnas senine plaanistruktuur.

Vabadussõjas langenute mälestuseks rajati 1929. aastal Lembitu parki rahvamaja (praegu Järvamaa Muuseum). Ainus sel ajajärgul rajatud uusehitis Paide keskväljaku ääres oli kahekorruseline raekoda (projekt linnapea Eduard Burfeldt, 1920). Sellest ajast pärineb veel Paide raudteejaama funktsionalistlikus stiilis hoone (Grigori Tumm, 1938).

Juugendstiilis hoone esinduslikkust rõhutab väljakupoolse fassaadi keskel katusest välja ulatuv, pisut torni meenutav vintskapp, mis on kaunistatud Paide vapi, ümarakna, hammaslõikekarniisi ja kahe poolsambaga. Poolsammaste motiiv kordub ka kahe kolmnurkfrontooniga portaali juures.

Nõukogude aeg

Paides ei olnud II maailmasõja ajal suuri purustusi. Linna plaanimaterjalist on varasem turuplatsi joonis koos tänavaseinte vaadetega aastast 1945 (arhitekt Peeter Tarvas). Sellel on väljakut ümbritsenud valdavalt ühekorruelised puitmajad, v.a raekoda ja paar kõrgemat hoonet Pika tänava poolsel küljel. 1945. aastasse dateeritud plaan kujutab samuti turuväljakut. Sellega on kavandatud Tallinna ja Pika tänava ühe poole laiemaks ehitamine. Paide 1946. aasta üldplaaniga (arhitekt Adolf Käsper) kavandati ajaloolise linnakeskuse hoonestuse uuendamist,

Keskväljaku uuem kihistus – 1967. aastal avatud restoran-kauplus-söökla. Toidupoe järjekord 1990. aastal Pärnu tänaval.
Järvamaa Muuseum F 2711:7.





Paide linna detailplaneerimine (hoonestuse skeem), 1959.

RPI Estonprojekt. Koost H. Pau.
Eesti Arhitektuurimuuseum
EAM.3. 1.471 (väljavõte).

mitmete vanemate tänavate likvideerimist ning uue keskuse rajamist raudteejaama piirkonda Pärnu maanteel.

Paide keskosa detailplaneeringuga aastast 1959 (arhitekt Hilda Pau) kavatseti ajaloolise linnaosa tänavad ehitada laiemaks ja puit-hooned lammutada, säilitati vaid turuplatsi idapoolne hoonestusfront. Näha on ka esimesi vabaplaneeringulisi võtteid Pärnu maantee põhjaküljel ja uuemates ehituspiirkondades, kus majad on paigutatud tänava suhtes diagonaalselt. Selle planeerigu järgi ehitati turuplatsi nurgale vanade puitmajade asemele uus kaubamaja ja söökla-restaurant (1967). See modernistlik kolme- ja neljakorruseline hoonemaht eirab paraku ajaloolise turuväljaku ehitustraditsioone.

Üks suuremahuline neljakorruseline tüüphoone (endine teenindusmaja) ehitati Rüütli tänava äärde, see on teravas vastuolus selle tänava teise külje ajaloolise madala puit-hoonestusega.

Vanalinna ala on planeeritud kahe- ja kolmekorruseliste elamute tsoonina. Turuplatsi nurgale kavandati uus kaubamaja ja söökla-restaurant. Rüütli tänava ääres tähistati kolm kolmekorruselist elamut, kahekorruselised elamud on kavandatud Vainu, Väike-Aia ja Pikale tänavale. Näha on esimesi vabaplaneeringulisi võtteid Pärnu maantee põhjaküljel ja uuemates ehituspiirkondades, kus majad on paigutatud tänava suhtes diagonaalselt. Linnuse ümbrus kavandati haljasalaks.

Pärast Paide vanalinna muinsuskaitseala moodustamist 1973. aastal alustati linnuse ja linna puithoonete restaureerimist. Paide keskväljak on säilinud ajaloolistes mõõtmetes ja suures osas varasema hoonestusega, kuid selle kujundamist linna esindusväljakuks takistab läbiv autoliiklus.

1987. aastal valmis Paides kultuurimaja (arhitekt Hans Kõll, sisearhitektid Tiiu Pai ja Taimi Rõuk). Kuna tegemist on Eesti ühe silmapaistvaima postmodernistlikus stiilis esindushoonega, tunnistati see 2016. aastal kultuurimälestiseks. Hoone välis- ja sisearhitektuur on hästi hoitud, maja kasutatakse endiselt linna kultuurikeskusena.

Paide muusika- ja teatrimaja 2022. aastal.
Martin Siplane



Paide ajaloolise linnasüdame väärtustest ja elavdamisest

Toivo Tammik
arhitekt

Paide linna asukoht, ajalooline kujunemine ja linnaehituslik arenguskeem on tähelepanelikule vaatlejale huvipakkuvad ning väärivad süvenemist. Vaadeldes Eesti linnade kohta koostatud uurimusi ja ülevaatealbumeid, peame tunnustama, et Paidet on harva märgatud, suhteliselt vähe uuritud ja kajastatud. Siinse käsitluse autor on arhitekt ning võime loota, et arhitektuuriuurimustes Paide koha peal haigutav tühimik saab kas või pisut täidetud.

Teame, et keskaegsete linnade tekkimisel oli määravaks paiknemine suuremate (kauba)teede läheduses. Kõige tõhusamaks ja ka ohutumaks transpordiliigiks kuni 19. sajandini oli veetransport. Keskajal oli Läänemere-äärsetest Saksa hansalinnadest võimalik mõne nädalaga koos suure lastiga Eestisse jõuda, erilise tähtsusega on olnud näiteks Tallinna ja Pärnu, samuti Kuressaare sadamakohad. Eriti tähelepanuväärne on ses mõttes Tallinn, kus laevatatav sadam asus

otse linnamüüri taga. Ka Tartule ligipääs oli tänu Emajõe hea. Kõike seda nappis Paides, ometigi on tähelepanuväärne sedavõrd suure ja arvestatava kindlustussüsteemi loomine väiksematest jõgedest ümbritsetud soosaarele.

Läbi aegade on soodest ja jõgedest ümbritsetud Paidet kimbutanud elamumaa nappus. Pärast suuri sõdasid arenes uusaegne Paide 18.–19. sajandil välja küllaltki väikesel maaalal. See suhteliselt kasina puithoonestusega kaetud ala, mis on nõukogude aja lõpukümnenditest olnud vanalinnana kaitse all, on suures osas rajatud keskaegsete majade asemetele ning vundamentidele ja keldritele.

Kurioosel kombel on just viimased 40 aastat olnud kõige hävituslikumad vana Paide miljöole ja tervikule. Tuleb ära märkida restaureerimistöde ebaühtlast kvaliteeti stagneerunud nõukogudeaegses ühiskonnas, kus ehitismälestiste restaureerimine kujunes omaladseks ärimudeliks.

Paide keskväljak koos kirikuga. Raivo Laanes





Paide linnuse varemed bastionivallide keskel ja koopiana üles ehitatud Vallimäe torn.
Raivo Laanes



Koopiamaja 1980. aastatest Tallinna tänaval. Martin Siplane

Mitmed ajaloolised detailid kõrvaldati „restaureerimise“ käigus armutult ning asendati väärtusetute ja ebakvaliteetsete koopiatega. Asendati terveid maju, ka Paide vanalinna Keskväljaku ning selle lähedal asuvate kaitsealuste puithoonete puhul rakendati praktikat, kus ajalooline puitsubstants vahetati välja nn Narva ploki vastu ning restaureerimise asemel ehitati kaitsealusesse vanalinna nõukogudelikke koopiamahte. Sama praktikat võime sellest ajast kahjuks täheldada ka näiteks Pärnus Malmö tänaval. Sellekohast ajastukroonikat leidub rohkesti Rene Viljati arhiivifotodel, mis on kaante vahele seatud raamatus „Paide muutuste keerises“.

Kui Eesti aladel esimeste raudteeliinide tõmbamise aegu 19. sajandi viimasel veerandil jäi Paide toonaste mõjukamate linnakodanike vastuseisu tõttu raudteeühendusest suuremate linnadega ilma, siis Eesti

Vabariigi algusaastatel leidis see siiski aset. Väikekodanlikust saksa käsitöölise linnakesest sai 19.–20. sajandi vahetuseks eesti linn. Kurdab ju Hermann Hesse vanaisagi kaasaegsete mälestustes oma eluõhtul, et kõik räägivad linnas juba võõras ja temale arusaamatus keeles.¹ Vaatamata sellele, et linna suuremat tööstust ei tekkinud, kasvas linnakodanike arv pisitasa: eelkõige leidsid linnas uusi väljakutseid lähivaldade taluperedest pärit inimesed.

Konstantin Päts ütles 1918. aastal suhteliselt noore ja juba väga populaarse poliitikuna Paide Bürgermusses esinedes muu hulgas välja järgmise mõtte: ta ei ole küll viimased 20 aastat Paides käinud, kuid kõik püsib sellegipoolest linnakeses muutumatuna ning paidelased võiksid midagi ette võtta, näiteks korraldada Tallinna-Moskva tulevase raudteeliini peatuse linnakeses või mõelda linna mõne vabriku ehitamisele.²

1 Hunnius, Monika. Minu onu Hermann. Meenutusi Eestimaast. Tallinn 2000.

2 Karjahärm, Toomas. Konstantin Päts: poliitiline biograafia. I osa, Vabameelne opositsionäär (1874–1916). Tartu 2018; Pajun, Ago. Konstantin Päts: poliitiline biograafia. II osa, Riigimees (1917–1956). Tartu 2018.



Paide kõige olulisemad linnaehituslikud dominandid on siiski väärikal moel alles.

Tallinna tänava miljöö.
Martin Siplane

Seda raudteed ja raudteepeatust ei tulnud. Eelkõige vajas linn Eesti Vabariigi sündimise aegu uusi ehituskrunte ning selleks leiti maad peamiselt kirikult võõrandatud alana piki Pärnu tänavat vanalinnast lääne poole.³

See 1920–1930-ndatel rajatud ulatuslik linnaehituslik tervik oli kõige laiaulatuslikumal lammutusajastul 1980-ndatel veel piisavalt heas seisukorras, et taasiseseisvumise ajaks suhteliselt terviklikuna säilida. Seetõttu on piki Pärnu tänavat kulgev tänavaäärne hoonestus koos jalutuspuiesteega miljööalana väga väärtuslik ja väärrib kaitsmist. Seevastu on Paide praeguse vanalinna alal autentseid 19. sajandi lõpu ja 20. sajandi alguse ehituslike detaile säilinud suhteliselt vähe, samas tuli Pärnu ja Laia tänava 1930-ndate hoonestus haruldaselt terviklikuna läbi sõjast ja

nõukogude ajast, sobimatute ehitusviisidega rikutakse seda just meie päevil.

On sümptomaatiline, et Paides asunud säästva renoveerimise infokeskus (SRIK) on vaatamata linnakese ohtrale erakätes olevale puitmajade arvule lõpetanud siin tegevuse. On ka teateid, et mujal Eesti linnades nii populaarsed SRIK-i renoveerimiskoolitused jätsid Paide inimesed külmaks ning osavõtjaid tuli pigem muudest linnadest. Paide kõige olulisemad linnaehituslikud dominandid on siiski väärikal moel alles. Seda saab väita nii Vallimäe kui ka Tallinna tänava ning harukordselt heade proportsioonidega Keskväljaku, endise Turuplatsi kohta, mille dominandid on vastamisi asetsevad Paide Püha Risti kirik ja raekoda.

³ Suur osa Järvamaa Muuseumi arhiivis leiduvatest 1920-ndatest pärinevatest ehitusprojektidest käsitleb just elanikelt raudtee tarvis maa võõrandamist.



Pikk tänav 2022. aasta suvel saamas
hooldatud linnaruumi. Järgmisena vajavad
hooldust majad. Martin Siplane

Tulnud pea puhtalt läbi viimasest suurest sõjast (vallitorni õhkimine hävituspataljoni poolt muidugi välja arvata), kaotas just Paide madal ja puidust vanalinn sõjajärgsetel aastatel väga palju. 1950–1960-ndatel lammutati ajaloolisi hooneid linnasüdames Pikal tänaval, rajati põhiliselt elamufondi ehk tüüphoonestust Keskväljakuga külgnevatel aladel. Miljööliselt on see piirkond siiski sulanduv ja vääriks lihtsalt paremat hooldust.

Kui linna kõige vanemas osas oli vana, 19. sajandi puithoonestuse omanike järjepidevus katkenud, siis loogilise tagajärjena hävitati ja labastati peale tänavaäärsete elamute ka aedu ning hoovimaastikke. Sarnaseid suundumusi täheldati ka mujal Eesti ajaloolistes linnades. 1970-ndatel jõuti sinnamaani, et seni suhteliselt säästlikult toimunud majandamisviis (näiteks lasteaiarühmade pidamine erinevates ridamisi seisvates Rüütli tänava puitmajades) lõpetati

ning mitmed koolid ja koolieelsed lasteasutused koliti linnasüdamest eemale, jättes hooned ilma nii kasutusest kui ka hooldusest.

Väga paljud linnale ilme andnud mahulised üksikobjektid ja planeeringulised sümbolkujud hävitati. Peale Vallitorni purustamise tuleb kõige suuremaks löögiks linna atmosfäärile pidada jõe „likvideerimist“ linnast, see leidis aset üsna vahetult pärast teist maailmasõda. Keskaegsete kindlustuste tekkimine lähedalt läbi voolanud Pärnu jõe vahetusse lähedusse on olnud linna kui teraviku kujunemise üks põhilisi tõukepunkte. Peame tõdema, et Parkali tänava kruntide tagahoovis kulgev üleujutusluhtadega ümbritsetud jõgi oli säilinud kirjeldustele ja fotodele tuginedes linnakese miljööle ülioluline. See on nii oluline, et ettevaatlikult on muinsuskaitse ülevaadetes viidatud koguni jõe alguses asukohas taastamisele.



Vallimäe-taguse Parkali tänava miljöö. Martin Siplane

Linna atmosfäärist (nii kunagisest kui ka praegusest) on alati lihtsam rääkida läbi isikliku prisma. Tean Paidet mitmete lapsepõlves kuulnud lugude järgi. Minu lapsepõlve aegu elasid Paides mu isapoolsed vanaonu ja vanatädi, õde-venda Jaan Hindrei ja Johanna Hindrei. Nende elamisviis 1970-ndatel on mälus kinnistunud omalaadse sümbolkujundina.

Vanainimeste pojad olid sõjas surma saanud, abikaasad lahkunud. Õde-venda, mõlemad elatanud taluinimesed, elasid vaikselt 19. sajandi puumajas Tööstuse 1. Maja esikülg avanes tänavale ja selle taga asunud avar privaatne hoov oli 1960-ndatele omaselt kokku pressitud kõrvale rajatud hruštšovka poolt. Kuigi kõrval, Pärnu tänava nurgal, paiknes üks Järvamaa imposantsemaid funk-elamuid, kus 1930-ndatel oli elanud soomlannast kodundusõpetaja Fanny Kiejkäläinen, oli onu Jaan suutnud oma talust kaasa tuua väga olulise. Ehk nagu talus, elati ka siin väljast madalas, kuid kõrgete tubadega puumajas, mida köeti pirakate ahjudega, hoovimaja kubatuuris leidis piisavalt ruumi nii küttepuudele kui ka Hindreide Päinurmekandi soosaarelt kaasa toodud kruupingile.

Arvukates, peamiselt läbikäidavates tubades oli onu Jaani tehtud tsaari- ja eestiaegne tarbemööbel ning seisid valged lillepostamentid, mille otsas uhkeldasid tundmatut päritolu taimed. Elu veeres kummalises patriarhaalses rütmis, perekondlikel tähtpäevadel istus laua otsas esinduskülalisena kirikuõpetaja, köögis abistas kuidagi nagu virtina staatusesse asetunud sugulane Elfriede.

Nii Jaan kui ka Anna-tädi olid kirikuga lähedalt seotud, Jaan laulis kirikukooris tenorit ja pidas kellamehe ametit. Lähedaste kaotusvalu aitasid leevendada igapäevased leebed usuriitused. Lugemislaual mäletan kõrvuti piibliraamatut ja Aleksis Kivi „Seitset venda“.

Kogu situatsioon oli minu lapsesilmale alati looritatud mingi lootusetu nukrusega. Vaatamata sellele, et inimesed olid tasased ja lepilikud, oli tegemist justkui ängi enda eluasemega. Inimesed, sündinud 19. ja 20. sajandi vahetusel, olid ilmalikus elus juba kõike näinud, ammandanud kõik selle, mida maamunal kogeda võib, nii et hakkas valus. Eluhoovuse sisukamaks muutmise koorem oli jäänud jumala kanda. Maine elu oli mingi toetuspinna saamiseks liialt absurdseks ja ebakindlaks muutunud.

1980-ndad tõid muudatusi, mis paistsid ka Hindreide aknasse: Tööstuse tänava alguse idapoolse külje hoonestus lammutati ning asuti rajama hiigelsuurt kultuurikeskust, mis vanainimeste kirjelduste järgi pidavat tulema suurem kui Estonia teater. 1980-ndatel võttis koos kultuurikeskuse rajamisega hoogu ka Pärnu tänava vana-linnapoolse osa hävitamine.

Järgmine põlvkond eelistas Paide lagunevatest puumajadest ära kolida – kas mõnda suuremasse linna või vähemalt vanalinnale pealesuruvatesse uusehitistesse, mida tunneme praegu nõukogudeaegsete magaladena. Ehitusviisi labane tüpiseerimine ning väikelinna sobimatu korruselisus lõi ka Paides mastaabihüppeid, mis lõikavad silma praeguseni.



Korterimajade ehitamine vanalinna äärealadele häinib ajalooliste majade piirkonna vaikset ja hõredat miljööd. Martin Siplane





Selle Tööstuse tänava funktsionalistliku elamu kõrval asusid puitmajad, mis Paide kultuurikeskuse ehitamise käigus lammutati. Martin Siplane

Vasakul endine apteekide strateegiline keskladu, mis löikab Paide vanalinna miljöösse valusalt sisse. Martin Siplane



Peale kultuurikeskuse ja Keskväljaku kaubanduskeskuse tekkis Paidesse veel megarajatisi. Üks selline on endine apteekide strateegiline keskladu Rüütli tänaval. Viiekorruseliste hoonete lükkimine vanalinna äärealadele, kus varem paiknesid elanike aiad, on iseloomuliku näitena aset leidnud Laia ja Kitsa tänava vahelisel alal, samuti Karja ja Suur-Aia tänava piirkonnas, ütlevad ju tänavate nimedki, et tegemist oli vaiksete, hõreda ning madala hoonestusega linnasoppidega.

Paide Vallimäel asunud Jumalaema Üinumise kirik kõrgus imposantse puitmahuna üle linna, moodustades kummalise paralleelnähtuse Tallinnas Toompeal asuva Aleksander Nevski katedraalile. Selle mahapõlemine 1990-ndatel, päev enne Vallitorni maketi avamist presidendi poolt, olgu siinkohal ära toodud kui kurb näide ajaloolise linnapildi vaesestumisest.

**Paide Vallitorn
ja õigeusklik
1920.–1940. aastatel.
Järvamaa Muuseum**

**Õnnetult põlenud
Jumalaema Uinumise
kiniku markeeritud
asukoht. Martin Siplane**





Vaatomata suurtele kadudele leiab terava silmaga vaataja Paide vanalinnast mitmesuguseid detaile, näiteks profileeritud katusesarikate otsi. Martin Siplane



Küllaltki hästi on miljööliselt säilinud Tallinna tänava puitmajad. Ka siin teeb punane kukk aeg-ajalt korrektiive. Samuti on 1980-ndatel surnuks renoveeritud nii mõnigi maja, mille fassaadil ja interjööris võis leiduda tähelepanuväärseid detaile. Nõukogude aja viimastele kümnenditele on iseloomulik ajaloolise hoonestuse lammutamine renoveerimise või rekonstrueerimise sildi all ning põlevkivituhaplokist ning laudvoodriga koopiahoonete rajamine ajaloolistele vundamentidele.



Ajaloolised aknaluugid kipuvad aja jooksul kaduma, Paides neid veel leidub. Martin Siplane

**Uuemate katusekatte-
materjalide alt võib leida
piilumas vana laudkatust.**
Martin Siplane



Ajaloolised ukсед Paide vanalinnas. Martin Siplane



Paidele iseloomuliku raamistusega vanad aknad. Martin Siplane



Ehitusaastat märkivad kivid majade fassaadidel. Martin Siplane



Paides leidub ka arhailisemaid hoonetüüpe, näiteks vanabalti maja Väike-Aia 42. Martin Siplane



Vanematest ehitusvõtetest võib puitmajade nurkadel ja seinte jätkukohtadel leida pähikuid (üks-teisega risti asetsevate ehituspalkide otsi), mis on linnamiljöö jaoks laudadega kaetuna esinduslikumaks muudetud. Martin Siplane

Vanad tiheda ruudujaotusega detailirohked verandaaknad. Martin Siplane

Paide vanalinna keskosa on selliste meetmetega igasugustest ajaloolistest detailidest peaaegu täielikult puhastatud. Ehedat leiame pigem vanalinna äärealadelt, Laia tänava algusest või mõnest „restauraatoritele“ märkamatuks jäänud hoovist Väike-Aia tänaval, Veski tänaval ja mujal.

Vaatamata kõigele on Eestimaa siseperifeerias paiknev Paide siiski tervikuna säilitanud märke väga mitmest ajaloolisest kihistusest. „Eesti arhitektuur 3“ toob lk 68 Paide kohta ära, et „19. sajandi algul rajati linnuse endiste muldkindlustuste alale Veski, Parkali ja Valli tänav, kujunes Tallinna tänav, mis hiljem sai peatänavaks. (...) Domineerisid ühekorruselised puitelamud, levis tänavaäärse peahoone ja siseõue ümbritsevate kõrvalhoonetega kinnistutüüp.“

Selliste terviklikult säilinud hoonestusega kinnistute jälgi saame vaadelda Rüütli 14, 18, 26 jt kinnistutel, kus nii peahoone kui ka hoovimahud, vaatamata avariilisele seisukorrale, on põhilistes parameetrites tänini säilinud. Tihti võivad 19. sajandi puithoonete vundamendid ja keldrid pärineda tunduvalt





Tasub pilk heita ka elumajade kõrvale, kust võib leida vanu maakeldreid, abihooneid ja kuure. Martin Siplane

varasemast ajast, nagu see on näiteks vahetult kiriku kõrvale paikneva Tallinna 1 hoonega. Endine kreisikohtuhoone, mis algselt ehitati juba 1790. aastal J. Chr. Mohri projekti järgi, on taas tagasi saamas algset, nn riigimaja funktsiooni. Teame, et linna puithoonestuse on suures osas rajanud praeguseks nimetud ehitusmeistrid. Mõni, kelle jäljed on muuseumi ja arhiivi materjalides olemas, on oma ehitusplaane ja muudatuskeeme paberile pannud üsna naivistliku käega. Leidub ka erandeid, nende hulgas ehitusmeister Johannes Mamberg, kes valdas kohalikke keeli nii kõnes kui ka kirjas ja oskas arhiivimaterjalide põhjal täiesti rahuldaval määral joonestada.

Professionaalsetest arhitektidest üks väheseid, kes koostas Eesti Vabariigi algusaastatel Paidesse Pärnu tänavale projekti, on hilisem arhitektuuriajaloolane ja õppejõud Ernst Ederberg, kellelt on säilinud suhteliselt suure, kuid ilmselt mitte teostatud elumaja projekt toonase aadressiga Pärnu 17. Seda, nagu ka veel mitut ambitsioonikat projekti, ei realiseeritud kunagi.

20. sajandil jõudis naaberlinn ja konkurent Türi Paidest mitmes mõttes ette. Türi küll puudub keskaega ulatuv ajalugu ning selgelt defineeritav keskväljak, kuid seal on jätkuvalt toimiv raudteejaam ja ilmselgelt hoolivam ning professionaalsem haljastuse ja heakorra tase ning seda nii avalikus kui

1790. aastal J. Chr. Mohri projekti järgi ehitatud kreisikohtuhoone Tallinna tänaval.
Martin Siplane



ka eraruumis. Türi areng kahe sõja vahel oli Paidega võrreldes märkimisväärses, parema raudteeühenduse kõrval andsid oma osa nii suurema tööstuse olemasolu kui ka Eesti n-ö raadiopealinna staatus. Kui siia lisada professionaalseid haljastusspetsialiste koolitav õppeasutus, mille mõju Türi heakorrale on olnud aastakümneid suur, võib mõista, miks Paide koredam ja räämasem miljöö kipub Türi omale mitmes valdkonnas alla jääma.

Viimase 100 aasta jooksul on Paide keskus nihkunud Keskväljaku ja Vallimäe juurest eemale. Vanalinn on marginaliseerunud, seal elab vähe inimesi ning otse Vallimäe taga algab endistele jõeladele tekitatud tühermaa. Selle keskaegsete kindlustuste vahetus läheduses paikneva perifeersete tunnustega võsastunud ala võimalikud arengusuunad võivad saada määravaks vanalinna reanimeerimisel või jätkuval väljasuremisel. Kuna ehitusgeoloogiliselt on tegemist ebasoodsa pinnasega, on linna ringtee, selles lõigus Järve tee sisse jääv ulatuslik ala küll potentsiaalikas, kuid problemaatiline.

Tühja, vanalinna külje alla jääva ala hoonestamine massiivse kaubanduskeskuse või mõne tänapäevase lõbukombinaadiga ei pruugi olla linna miljöö mõttes hea lahendus. Pigem sobiksid linnasüdamesse väiksemad, eksperimentaalsemad mahud, mis ei hakka oma mastaabiga domineerima linna ajaloolise südame üle, kuid moodustaksid vanalinna ümber toetava asumi, mis tooks elu tagasi järjest enam jõude seisvale Keskväljakule.

Paide vanema osa tervikliku edasikestmise ja revitaliseerimise juures on märgilise tähtsusega Ajakeskuse Wittenstein kompleksi valmimine Tallinna tänava ääres ning Paide riigigümnaasiumi kõrgetasemelise arhitektuurse lahendusega hoone, mis loodetavasti täitub peagi samal tasemel sisuga.

Paide kitsarööpmelise raudteeliini jaam (suleti 1972). Tänapäeval on hoone kasutuses bussijaamana.
Martin Siplane / Eesti Arhitektuurimuuseum

2021. aastal restaureeriti ajalooline tütarlaste gümnaasiumi hoone Paide riigigümnaasiumiks.
Martin Siplane



Kogukondlik elutuba ei tohiks koosneda üksnes rauast ja betoonist

Maiko Kesküla

Paide ruumiekspärimendi korraldaja
MTÜ Arvamusfestival

Paide ajaloolise linnasüdame avalik ruum on ulatuslikult asfalteeritud transpordimaa, mida ääristavad kitsad kõnniteed. Jalakäijate, samuti jalgrataste ja teiste kergliikurite kasutajate liikumisvõimalused on kasinad, rääkimata nappivatest istumiskohtadest ja kohvikukultuurist.

Linna ajalooline vanalinn ja keskvälgak kipuvad jääma tühjaks eriti suvel, kui siit siirdutakse suvitus- ja maapiirkondadesse. Paide vanalinna potentsiaal uut ja vana sünteesiva linnaruumina on veel suures osas kasutamata. Oluline roll muutuste esilekutsumises on kogukonnal.

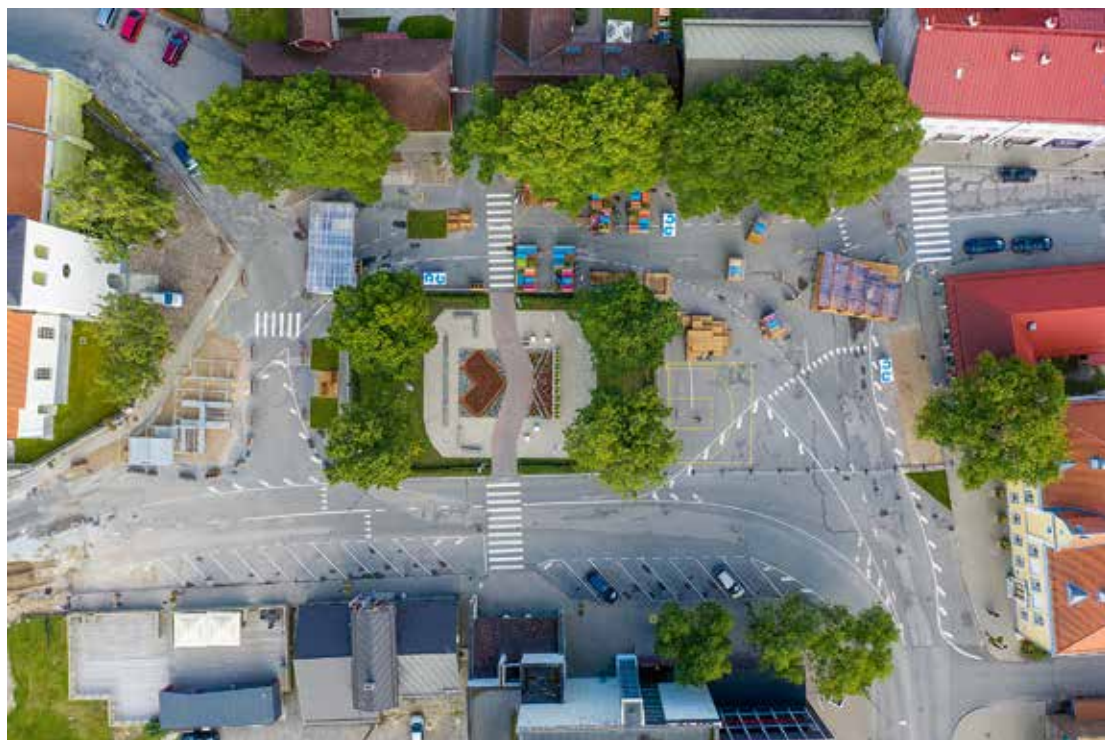
Paide keskvälgaku ruumieksemperimendi mööbel on paigutatud ajalooliste hoonete juurde ja aasta-aastalt see aina kasvas, jõudes välgaku teise ääre lähedale. 2019. aasta ruumieksemperimendiga toodi keskvälgakule värviline välimööbel ja kaks lava. Märt Lõhmus

Arvamusfestival kui ruumilooja

Linnaruumi elavdamine on kasvanud välja arvamusfestivalist, mida korraldatakse Paides alates 2013. aastast. Festivalil osalejad on tõstnud esile selle mõnusat, hubast ja säästvat keskkonda, sealhulgas lapitekke, lipukesi, valguskette ja looduslikke materjale ning selle kõige sidumist Paide Vallimäe ja vanalinnaga.

Festivaliala õhustiku loomine on olnud üks arvamusfestivali korraldajate prioriteete. Sellele kulub igal aastal väga palju ressursi – sealhulgas vabatahtlike töötunde –, kuid seda peetakse vajalikuks, sest festivalialast algab osaleja väärtustamine ning avatud ja kaasav arutelu.

Festivalimeeskonna liikmed, kes ei ole Paidest pärit, on tundnud alati suurt huvi linna käekäigu vastu. Neile on hakanud



Paide vanalinna potentsiaal uut ja vana sünteesiva linnaruumina on veel suures osas kasutamata. Oluline roll muutuste esilekutsu-mises on kogukonnal.

Paide vanalinna kaunistamine ja õhustiku loomine on olnud arvamusefestivali korraldajatele oluline läbi kõigi aastate. Ka 2022. aasta festivali ajaks ilmusid sinna installatsioonid ja kaunistused. Jürigen Randma / Arvamusefestival

silma vanalinna lagunevad ja tühjalt seisvad hooned. Küsimusele, miks see nii on, ei ole kohalikel lihtne vastata. Selline heatahtlik urgitsemine on aga olnud täiesti õigustatud, sest nii ulatuslik festival peabki mõjutama kohalikku eluolu rohkem kui ainult kaks päeva aastas.

Nendest küsimustest on arenenud aastate jooksul välja linnaruumi elavdamise tõsisem arutelu ja tegevusprogramm. Festivaliga ühines näiteks MTÜ Ruumiringlus seltskond, kes tegi Paide linnast ja tühjadest majadest eraldi kõneka näituse, mis avati Tallinna 13 tühjalt seisvas hoones. Lisaks korraldasid Eesti Kunstiakadeemia üliõpilased ajaloolistes majades kunstilisi installatsioone.





See tõi festivali ajal palju külastajaid koh-tadesse, mis seisavad ülejäänud ajal täiesti tähelepanuta.

Linnaruumile keskenduvat aruteluala ja ka teiste partnerite alasid ehtasid Eesti Kunstiakadeemia üliõpilased ja õppejõud väga suure pühendumusega, tihti terveid nädalapäevi öötundideni välja. Siin võis näha näiteks mükoplastist kasvatatud katusepaneele, paberkärjest seenemütse ja fermidest toodetud kergseinu.

Kohalikud said rohkem julgust seista oma vanalinna ja hea avaliku ruumi eest ning laguneva, kahaneva ja saamatu väike-linna negatiivne kuvand hakkas tasapisi asenduma rõõmsama noodiga. Sellel on tohutu mõju, kui külalised tulevad ja kiidavad midagi, mida kohalikud peavad nii tavaliseks või suisa väärtusetuks. Näiteks korraldati arvamusefestivali esimestel aastatel erakonnajuhtide debatt Vallimäe nõlva ja Paide kurikuulsa ööklubi (asub ajaloolises magasiadas) taga n-ö augus, mis on koha-like silmis üsna eemaletõukav koht. Festivali kontekstis toimus see aga parima amfi-teatriliku arutelukohana.

Arvamusefestivali alguskoht Vallimägi on olnud igal suvel sündmuste kese.
 Ürli Vürst / Arvamusefestival

Ruumiringluse korraldatud näitus „Ruuminihe“ Tallinna 13 hoones 2017. aastal. Anna Markova



Keskväljaku hõivamine

Ruumiga eksperimenteerimine veeres Vallimäelt edasi alla keskväljakule, sest arvamusefestival paisus aja jooksul suurürituseks. See tähendas arutelualade ja tegevuste viimist linnasüdamesse Tallinna tänavale ja kirikutagusele platsile. See kant oli seni jäänud festivalikülaliste jaoks pigem kõledaks ja ebamugavaks võrreldes roheliste puude varjus looklevate Vallimäe nõlvade ja muruplatsidega.

Probleemi lahendamiseks kutsus festivali toonane eestvedaja Ott Karulin meeskonda MTÜ Linnalabor liikme ja arhitekti Elo Kiiveti, kellest sai keskväljaku ruumiprogrammi arhitekt. Ülesanne oli väga keeruline: autokesksest väljakust tuli piiratud vahenditega luua festivalil osalejatele sama mõnus koht nagu Vallimäe nõlvade vahel.

Tekkis küsimus, kas tasub võtta selline suur töö ette pelgalt kaheks festivalipäevaks. Nii sündiski mõte keskväljaku varem valmis ehitamisest ja avamisest kohalike elanike jaoks justkui ühe hiiglasliku elutoana. Leiti, et sellega täidetak ühtlasi festivali missioon toetada kohalikku kogukonda ja kasutada väärtuslikku ajaloolist linnaruumi paremini.

Alates 2017. aastast ongi Paide keskväljak olnud suvise ruumi- ja kultuuriprogrammi „Paide ruumieksperiment“ korraldamise paik. Selle käigus muudetakse sealne asfalteeritud ala inimsõbralikuks aja veetmise kohaks. Ruumieksperimenti korraldamist juhib arvamusefestivalist välja kasvanud algatusrühm.

Julge ajutine kasutus on toonud Paide suve vaikellu suure pöörde: selle tulemusel toimib ajalooline linnasüda nüüd autoliikluse asemel hoopis nii noorte kui ka vanade kohtumispaigana. Ruumieksperiment on olnud omamoodi ruumihariduslik projekt

kogukonna kokkutoomiseks ja võimestamiseks ning näitamaks, kuidas saab ühisruumi kasutada nii, et kõigil oleks seal hea olla.

Ruumieksperimenti toetab mitmekülgne kultuuriprogramm, mis koosnes näiteks 2019. aastal 70 üritusest. Koostööd tehakse paljude kohalike partneritega, sealhulgas Paide Muusika- ja Teatrimajaga, ning noorte-programmi juhib Paide Avatud Noortekeskus. Peamine rahastaja on Paide Linnavalitsus.

Eestis on tegu esimese nii pikka aega kestva ja nii laial alal toimuva avaliku ruumi ajutise kujundamise katsetusega. Asjaosalised loodavad, et see mõte levib ka teistesse Eesti (väike)linnadesse.

Midagi ei millestki

Millega sisustada keskväljaku suurune elutuba linnarahvale siis, kui raha selleks pole? Seepärast otsustati inventari taaskasutada või kuuks ajaks laenata kohalikelt ettevõtjalt, linnakodanikelt ja riigiasutustelt.

Kohalik kaubaaluste tootja Investor andis laenuks ligikaudu 300 euroalust ning Türi lillepood Elise Aed puid ja põõsaid. Lisaks korraldati kampaania „Too oma toalill suveks keskväljakule puhkama“, ehkki kahjuks ei osatud ennustada, et puhkus lõppeb paljudele taimedele lõõskava päikese käes fataalselt. Vähemalt esimese nädala oli keskväljak rohelisem kui kunagi varem.

Pooljuhuslikult haakusid esimese ruumieksperimentiga ka teised algatused, näiteks kohalik võrkpalliklubi soovis korraldada keskväljakul rahvusvahelise võrkpalliturniiri ja vedas selleks kohale 300 tonni liiva.

Kuigi raha oli väga napilt ja materjalid polnud just kõige eksklusiivsemad, toimus katsetus, sest arhitektuurne lahendus oli hästi läbi mõeldud. Vineeriga kaetud

Ruumieksemendi esimene katsetus 2017. aastal Paide keskväljakul. Anna Markova, Märt Lõhmus / Arvamusfestival





modifitseeritud euroalustest loodi kahte tüüpi istumispesad ja üllatusmomendiks sai päris muru asfaldil.

Ehkki esimese hooga arvas korraldusmeeskond, et ilmselt pole Paide inimesed harjunud keskväljakul aega veetma, näitasid järgmised kaks nädalat kõike muud. Päris tühi oli see ala ainult vihmastel õhtutel. Keskväljaku ääres asuva kohviku pidaja pikendas kohviku lahtiolekuaega ja mõnusat suminat jätkus hiliste õhtutundideni.

Ilmselt alahinnatakse seega inimeste soovi olla melu ja liikumise keskel, eriti väikelinnades, kus seda on niigi vähe. Tihti küsitakse, miks ei korraldata sellist projekti mõnes linnapargis või Paide puhul näiteks Vallimäel, ja sarnast tagasisidet on saanud näiteks Autovabaduse puistest Tartus.

Paide keskväljaku võrkpalliplats ja lauateniseväljakud 2017. aastal.
Känt Vajakas / Arvamusfestival

2017. aastal suvitasid keskväljaku kogukonnaliikmete potililled.
Kärt Vajakas / Arvamusfestival

Küllap on asi selles, et avalik ruum tuleb inimestele teha sinna, kus nad niikuinii treh- vaksid. Seetõttu peavad head ruumiloojad arvestama inimeste liikumisega.

Esimese suve ruumieksperimendi edu alusel soovis linnavalitsus, et algatust kor- rataks järgmisel aastal juba kahel suvekuul. Ruumiprogrammile lisandusid Eesti Kunsti- akadeemia annetatud ja arvamusfestivalil kasutatud lavalahendused, millest said keskväljaku kontserdilava ja välikontor.



Terrassilaud euroaluse vastu

Suurim läbimurre sündis kolmandal suvel, kui Paide linna kasvanud ja ka Riigikogust lisandunud toetusega oli võimalik tellida keskväljaku mööbli ja ruumiplaani erilahendus. Euroalused on küll käepärased abivahendid, kui on vaja leida kiire lahendus, kuid need on siiski ebapraktilised: lauad tulid pidevalt lahti ja väljaulatuvad naelad olid kasutajatele lausa ohtlikud. Lisandub tappev mõju vapratele vabatahtlikele, kes pidid teisel aastal mitu pikka tööpäeva lappama kokku üle 500 märja euroaluse. Lisaks kulus erilahendusega väljaku loomiseks tuhatkond vabatahtlikku töötundi.

Eesti väikelinnade keskväljakute kordategemine maksis programmi „Eesti Vabariik 100. Hea avalik ruum“ raames umbes 2–3 miljonit eurot väljaku kohta. Paide ruumieksperiment näitab, et väljakuid on võimalik ajutiselt ümber kujundada ka tunduvalt väiksema rahasummaga.

Eriti nii tundlike ja oluliste avalike kohtade nagu keskväljakute ümberkujundamisel tasuks hea tulemuse saavutamiseks kõigepealt katsetada – selle soovitus võiks teised avaliku ruumi planeerijad kõrva taha panna. Keskväljakute rekonstrueerimise programm tõi selle teema üsna hästi esile. Kuigi „Hea avaliku ruumi“ arhitektuurivõistlused korraldati kaasavalt ja head tava järgides, oli inimeste üllatus lahendust päriselus nähes ikkagi väga suur. Mitmel pool tabas lahendust tugev kriitika, vastuseis ja lausa avalikud protestid.

Paide keskväljaku kolm suve väldanud ruumieksperiment pakkus suurepäraselt materjali ja teavet keskväljaku püsilahenduse kavandajatele. 2019. aasta lõpus korraldaski linnavalitsus arhitektuurivõistluse, mille lähteülesandeks sai ruumieksperimenti alusplaan ja kogutud tagasiside. Võistlusele esitati 26 tööd. Võidutöö „Paas“ (arhitektuurbüroo b210) põhiskeem sarnanes peaaegu täielikult ruumieksperimenti põhiplaaniga.



Paide keskväljaku ruumieksperiment sai uue ilme 2019. aastal. Esimest aastat oli kasutusel püsiv tänavamööbel.
Märt Lõhmus



Ruumieksperiment mõjutas püsiva arhitektuurse lahenduse kavandit: 2020. aasta Paide kesk-
väljaku arhitektuurivõistluse võidutöö „Paas“
(autor b210) põhiplaan. b210



Ruumieksperimendi õppetunnid

Kuigi esialgu suhtus korraldusmeeskond ettevõtmisse kui kergesse ruumiloomesse Paide keskväljakul, selgus peagi, et avalikku ruumi sekkumine puudutab laiemat ringi. See on nagu elutoa sisustuse ringitõstmise suures peres: kõik tundub nii teistmoodi, midagi ei leia enam üles ja igaühel on olukorra kohta midagi öelda. Isegi kõige paremate ja üllamate kavatsuste korral tuleks sellega arvestada ja varakult kaasata oma nn elutoa elanikke.

Ruumieksperimendi kogemusest said korraldajad kolm peamist õppetundi.

2019. aasta suve kultuuriprogramm oli Paide keskväljakul tihe. Märt Lõhmus

1. KOGUKOND TULEB KAASA

Head algatused mõjuvad kogukonnale innustavalt. Ruumieksperiment oli niivõrd soodsa mõjuga, et abi pakkusid paljud inimesed ja organisatsioonid.

Paide Muusika- ja Teatrimaja alustas programmi loomist keskväljakule ruumieksperimendi teisel aastal ning sellega haakusid paljud kogukondlikud algatused. Keskväljakule loodi näiteks kodukohvikuid ja trenimisvõimalusi, seal korraldati töötube ja spordivõistlusi. Liitusid ka linna allasutused, teiste seas Järvamaa Keskraamatukogu, Paide Avatud Noortekeskus ja Paide Spordikeskus. 2019. aastal oli programmis üle 70 ürituse, kus osales kokku üle 4000 inimese.

2. VASTUSEIS VÕIB VIIA EDASI

Avalikus ruumis ristuvad seda kasutavate osaliste huvid ning maastiku- ja linnaarhitektid tegelevadki peamiselt nende huvide tasakaalustamisega. Kaks kuud kehtiv muudatus nõuab ümberharjumist ja hiljem jälle tagasihäälestumist.

Kontsert Paide keskväljakul 2019. aasta suvel.
Robin Kirsiste / Arvamusfestival

Ühtlasi tekkis väga tugev oponeeriv pool, kelle peamine huvi oli eelkõige säilitada ligipääsetavus autoga, sealhulgas parkimisvõimalus. Tänu ruumieksperimendile väideldi selle üle juba arhitektuurivõistluse lähteülesande koostamisel, kui avalikel koosolekutel oli Paide raekoda rahvast täis. See ongi täpselt õige aeg selliseks aruteluks (mitte aeg, kui lahendus on valmis ja raha makstud). Esialgu võib tunduda väga kummaline, et keegi on ajaloolise, muinsuskaitse all oleva keskväljaku elavdamise vastu, kuid lähemal vaatlusel polegi see imelik.

Vastuseisjate üheks peamiseks argumendiks sai autoga liiklemise piiramine ja umbes kümne parkimiskoha kadumine keskväljaku äärest. Ei aidanud siin isegi fakt, et 100–200 meetri raadiuses on pidevalt üle saja vaba parkimiskoha.



Lõpuks kõlas mõne vastase suust selge ootus: väikelinnas nagu Paide olgu autoga treppi sõitmine põhiline privileeg ja õigus, parkimistasud ja auto juurest kaugemal asuvasse poodi jala kõndimine jäägu aga suurlinnadesse. See tundus üsna uskumatu seisukoht rohelusse mattuva puust väikelinna elanikelt, kellel on kõik eluks vajalik mõne kilomeetri raadiuses.

Osa ettevõtjaid ei näinud ruumieksperimendis mitte võimalust, vaid segavat tegurit klienditeekonnas. Paides kui maakonnakeskuses käivad ka maapiirkondade ja naaberlinna Türi inimesed autoga poes. On arusaadav, et kui klient peab teatud ajal liikuma soovitud sihtkohta teist trajektoori mööda ja parkima oma masina teise kohta, võib see muuta tema harjumuspäraseid ostukohti. See annab jällegi eelise suure parklaga kaubanduskeskusele.

Vanades asumites on sissekäidud radu võimalik muuta vaid järjepideva suhtlemise ja reaalse, sisulise kaasamisprotsessiga.

Lisaks olid ruumieksperimendi korraldajad veidi naiivsed maailmaparandajad: nad ei tulnud kohe selle peale, et pühendada oma plaanidesse ümberkaudsed asjaosalised, või õigemini ei jäänud neil selleks lihtsalt aega ja energiat. Kaasamine piirdus pigem teavitamisega.

Seevastu 2021. aasta ruumieksperimendi ettevalmistamisse kaasas linnavalitsus koos korraldajatega juba varakult ettevõtjaid ja

ümberkaudseid osalisi ning tänu sellele muutus vastuseis koostööks. Teiselt poolt vaadatuna võib vist öelda, et linnavalitsus ja ruumieksperimendi korraldajad pöördusid tihedamale koostööle ettevõtjatega.

Lisaks tekitas vastuseis palju aktiivsema arutelu keskväljaku väljanägemise, autoga liiklemise ja üleüldse hea avaliku ruumi üle. Seega võiksid kogukonnad vastasseisu hoopis tervitada ja küsida endalt, mida saaks teha paremini.

Vanades asumites on sissekäidud radu võimalik muuta ainult järjepideva suhtlemise ja tegeliku, sisulise kaasamise protsessiga.

3. AVALIK RUUM ON KOGU

ÜHISKONNA LÄBILÕIKE KOHTUMISPAIK

Kolmandal, kõige mahukama ruumieksperimendi aastal tekkisid probleemid keskväljaku üldise heakorraga. Kõigepealt arvas osa inimesi, et tegu polegi enam avaliku ruumiga ja seal võib päise päeva ajal vabalt suurest plastpudelist õlut rüübata. Sama hakkasid harrastama noorteseltskonnad õhtusel ajal. Lisandus suitsetamine, vandaa-litsemine ja üleüldine häiriv käitumine. See oli korraldajatele päris halb üllatus ning ähvardas rikkuda kogu õhustiku, sest peletas keskväljakult eemale pered ja rahulikult vestlevad seltskonnad.

Avalik ruum peaks olema kujundatud nii-öelda kõige nõrgema lüli järgi ehk lõhkumis- ja vandaalikindlalt, kuid kogukondlik elutuba ei saa koosneda üksnes rauast ja betoonist. See oli ruumieksperimendi kõige raskem ülesanne: kuidas muuta osalejate käitumisharjumusi nii, et kõigil oleks hea olla?

Otsustati koostada ja välja panna hea tava. Seejärel jälgiti nii palju kui võimalik selle täitmist kõikide asjaosaliste koostöös.

Varuda tuli kannatust, sest inimloomuse kujundamine võtab aega.

Pärast tava ülesriputamist vähenes täiskasvanute osalemine õhtusel ajal, oli see siis tingitud alkoholi tarbimise keelust või kohvikute puudusest (2019. aastal ei töötanud keskväljakul pärast kella 18 ühtegi kohvikut). Kahtlustame, et see omakorda võimendas noortekampade omavoli ja õist vandaalitsemist. 2021. aastal lubati kohapeal tarbida kergemat alkoholi ja soojadel suveõhtutel kasutasid väljakut aktiivselt taas eri põlvkonnad.

2022. aasta ruumieksperimendi sisustus pakkus võimaluse keskväljakul varju leida ning raamatut lugeda. Priit Jõesaar

Ruumieksperiment 2022. aastal

Viienda suve ruumieksperiment õnnestus ruumiprogrammi aspektist kõige paremini. Elementide asetused olid igas mõttes kõige optimaalsem, sest pakkus keskväljakul piisavalt õhku ja avarust, kuid tekitas samal ajal sobivat seksioneerimist ning võimaluse korraldada mitmesuguseid tegevusi ilma üksteist segamata. Kõige märkimisväärsem oli suure ja raske puitaia eemaldamine autotee ja jalakäijate ala vahelt. Selle asemele paigutasime alale istumisvarjualused, millest jäi autotee kõigest meetri kaugusele. Kiiruse alandamise ja suunavate märgiste abil rahustasime liiklust ning ohtlike olukordi ei tekkinud hoolimata sellest, et istumispesad olid rohkelt rahvastatud hommikutundideni.



Lisaks rikastasid ala Elo Liiva valgusinstallatsioonid ja seni Eesti rekordsuuruses asfaldimaaling (vt pilte Elo Kiiveti artiklist). Maaling oli tõeline eksperiment: ruumieksperimendi graafikast inspireeritud teos valmis vabatahtlike abiga ja teostati tavaliste vee baasil seinavärvidega, mis olid annetatud. Lootsime, et maaling peab vastu paar nädalat, kuid isegi kolm kuud hiljem toimunud Paide ralli ei suutnud seda keskväljaku asfaldilt kustutada.

Teisalt oli 2022. aasta ruumieksperimendi kultuuriprogramm väheste ressursside tõttu üsna hõre. Päästvaks formaadiks kujunesid kolmapäevased öökohvikud, mis ei tähendanud sisuliselt palju muud kui paari toidupakkujat, head muusikat ja ilusat ilma. Rahvast tuli kesknädala õhtuks kokku rohkem kui Paide kõvematele kontsertidele: julgelt üle 300 inimese. Sellest kujunes justkui ühine kogukondlik õhtusöök, mida elutoaks kujundatud keskväljak suurepäraselt toetas.

See näitas meile väga hästi, et kui hea ruum on loodud, siis ei pea inimeste kokkutoomiseks mitte ilmingimata töötama välja kallist programmi, vaid võib pakkuda ka hoopis selliseid baasväärtuseid nagu hea toit ja meeldiv seltskond.



2022. aasta ruumieksperimendi melu keskväljakul. Priit Jõesaar



Vanalinn on oivaline koht muutuste alguseks

Paide ruumieksperimendi puhul alustasime ruumi loomisest, kuid lõpetasime suhtumise ja suhete loomisega. Avaliku ruumi kvaliteet on justkui kogukonnas valitsevate suhete indikaator, samas võib see olla ka koht, kus need hakkavad uuesti arenema ja tervenema.

Mõnusa atmosfääri ja järjepidevuse kandjatena on vanalinnadel ruumieksperimentideks suurepärased eeldused. Seepärast tasuks kogukonna võimestamisel ja suhete arendamisel kasutada just vanalinnu ja miljööväärtusega alasid. Ruumieksperiment Paide ajaloolisel keskväljakul on olnud selle kõige ehedam näide.

Mõnus õhkkond julgustab inimesi näkima enda linnaruumi kujundamisel kaasa. Paide ruumieksperiment 2022. aasta suveõhtul. Priit Jõesaar





Elu täis maja püsib püsti

**Paide SRIK-i ja Ajakeskuse
Wittenstein majade lugu**

Ründo Mülts

Järvamaa Muuseumi teadusjuht

Rainer Eidemiller

Paide SRIK-i eestvedaja

Paide ajalooliselt turuplatsilt pealinna poole liikuja tähelepanu pälvib põneva arhitektuuriga hoonekompleks aadressil Tallinna 9 ja 11. Esimene on hoovis asuv kivihoone koos madalama jätkuosaga ja teine tänava läheduses paiknev puihoone. Kuigi säilinud majad on ehitatud 20. sajandi alguses, on paidelased viimaste aastasadade jooksul armastanud siin krundil asunud hoonetes koos käia, olgu põhjuseks kodanike klubi, aktiivne kaubanduselu, kogukonnakeskus või linna mäluasutuse loodav kodu.

Tallinna 9 ja 11 hooned 2022. aasta suvel.
Martin Siplane

Pisut ajaloost

Millal Tallinna 9 ja 11 asuvad krundid hoonestati, ei ole täpselt teada. Varaseimad andmed pärinevad ajast, mil praeguse Tallinna tänava piirkonnas kõrgusid Paide linnuse eelkindlustused. 17. sajandiks olid need osaliselt kadunud, mistõttu oli võimalik ehitada sinna maju.

Esimesed hooned ehitati tõenäoliselt aastatel 1748–1785, sest selle aja kaartidelt leiame kübameister Oehlertile kuuluva krundi, mis on tähistatud numbriga 13. Tema surma järel 1796. aastal läks krunt pottseppmeister Löschile ja samal aastal hakkas elumajas koos käima Paide esimene selts, Kodanikkude Klubi. 1848. aastast pärinevalt linnaplaanilt näeme krundil kaht hoonet. Millal need ehitati, pole võimalik plaani järgi kindlaks teha.





19. sajandi teises pooles käis krunt käest kätte ja 1885. aastal sai selle pikaajaseks omanikuks kaupmees Christian Ferdinand Johanson. Müümise ajal olid krundil olemas kõrvalhooned: kaupluseruum ja aidad. Nendes hoonetes alustas tegevust Johanson raua- ja koloniaalkauplus, mis kuulus 20. sajandi alguses Johanson vanimale pojale Karlile. 1907. aastal laiendas kaupmees kivist laohoonet. Hoone rajati kinnistu idapoolsesse serva tagaseinaga muldse eelkindlustuse jalami sisse.

Paide üks omapärasemaid, ristkülikukujuline viilkatusega telliskivimaja asub Tallinna 9. Aastal 1909 alustati Johanson eestvedamisel uue elumaja ehitamist praegusele Tallinna 11 krundile. Seal asunud kauplusehoone ehitati 1912. aastal kahekorruseliseks.

1920. aastatel oli Tallinna tänav Paide kaubanduselu üks keskusi. Tallinna 11 puithoones tegutses pagaritööstus-pood. Kahekordses tellishoones asus ait lina ning viljasaaduste hoidmiseks ja müüjiks.



1910. aasta Paide laulupeo rongkäik möödumas Tallinna 9 ja 11 krundist. Ajakeskus Wittenstein

Tallinna tänava äärne hoonestus 20. sajandi alguses. Ajakeskus Wittenstein



Johanson'i ladu
1920. aastatel.
 Ajakeskus Wittenstein

Tallinna 9 laohoone
nõukogude ajal.
 Ajakeskus Wittenstein

1948. aastal anti krunt Paide Teedevalitsuse kasutusse, misjärel kohaldati Tallinna 9 kivihoone ümber garaažideks ja ladudeks. Nõukogude ajal tehti seal mitu korda remonti ja lammutati seni krundil hoovis seisnud kahekorruseline hoone eesmärgiga suurendada parkimiseks vajalikku ruumi.

Teedevalitsuse käes olid Tallinna 9 ja 11 kuni 2000. aastani, mil need anti üle Paide linnale. Seejärel asus hoonetes kuni 2010. aastani Paide Noortekeskus ja selle viimasel kahel tegutsemisaastal ka MTÜ Säästva Renoveerimise Infokeskuse Paide Ühenduse (Paide SRIK) infotuba.

Linnavalitsus otsustas anda maja Paide Vallitornis tegevust alustanud Ajakeskusele Wittenstein eesmärgiga laiendada kindluse nõlval asuvatesse ajaloolistesse hoonetesse. Rahastuse otsimise ajal anti hoone Paide SRIK-i kasutada, ja peagi hakkas hoone kandma Wabalinna maja nime. Ajutine kasutus kujunes rohkem kui kümnendipikkuseks mitmekesiseks kogukondliku tegevuse südameks.



Tallinna 9 ja 11 hooned
1990. aastatel.
 Ajakeskus Wittenstein



Kogukondlik Wabalinna maja (2008–2019)

Wabalinna maja eellugu ulatub 2004. aastasse, mil neli pärandihuvilist linnakodanikku otsustasid täiesti iseseisvalt asutada mittetulundusliku ühenduse Ühendus Weissenstein.

Esimene tegevus oli Paide vanade fotode ja linna ajalugu puudutavate kirjutiste avaldamine ühenduse kodulehel. Aja jooksul lisandus sellele muudki: koostati „Paide vanalinna visioon“, kus oli juba märgitud, et vanalinna hooned Tallinna 9, 11 ja 13 võiks võtta kasutusse restaureerimiskeskuse, käsitöökeskuse ja linnakodaniku majadena.

Paide SRIK-i asutasid 2007. aastal Ühendus Weissenstein, Paide linn ja Eesti Muinsuskaitse Selts. Loodud vabaühenduse eesmärk on aidata Paide linnal teha koostööd Muinsuskaitseametiga ning tagada vanalinnas muinsuskaitseliste nõuete täitmine nõustamise, koolituste ja muu tegevuse abil.

2008. aastal avati Tallinna 11 hoone, mis sel ajal oli kasutusel Paide Noortekeskusena, ühes ruumis Paide SRIK-i teabetuba, mille ülesehitamises osalesid talgutel kohalikud inimesed. Kohe algasid majas säästva renoveerimise koolitused, samuti Paides lammutatud vanade majade ehituspalkide ja muu materjali kogumine selleks ehitatud vanamaterjali lattu, majaomanike nõustamine jne.



Valik Paide SRIK-is toimunud üritustest, koosviibimistest, restaureerimistöötabadest, loengutest ja kontsertidest. Paide SRIK

Aastal 2010 lahkus hoonest noortekeskus ja Paide SRIK sai mõlemad hooned oma kasutusse. Juba siis oli aru saada, et kitsalt säästva renoveerimise tegevusest ei piisa. Ehkki tol ajal oli säästev maailmavaade midagi uut ja kogukondlikkusest ei rääkinud veel eriti keegi, tekkis mõte just neid kahte teemat senisest rohkem rõhutada. Sooviti näidata, et säästev majaennistus on ainult üks osa laiemalt säästvast maailmavaatest ja kogukondlikest tegevustest.

Saades ideid Eesti ökokogukondade liikumisest ning korraldades 2010. aastal Paides Eesti asumiseltside osavõtuga vanalinna-konverentsi, kus kõlasid tärkava kogukondliku liikumise ideed Tallinnast, Tartust, Pärnust ja Viljandist, oldi ka Paides valmis kestlikku ja kogukondlikku keskust laiendama.

Valmis mudelid ei olnud kuskilt võtta, mistõttu tuli kõik katse ja eksituse meetodil ise leiutada. Tegevusi oli väga erinevaid: arvukad talgud Tallinna 9 ja 11 hoonete korrastamiseks ning ajalooliste väärtuste eksponeerimiseks, kogukondlikud arutelud eri teemadel, muude ürituste korraldamine (tantsutoad, kontserdid), talgute toetamiseks kogukondliku raha P.A.I. kasutuselevõtt, kogukondliku ajalehe KoosOlek väljandmine, vanade jalgrataste korrastamine ja rentimine (Welopark). Lisaks korraldati endiselt säästva renoveerimise koolitust, koguti ja müüdi vanamaterjali ning tegutses renoveerimismaterjalide kauplus Majatohter.

2013. aastaks kujunes sellest välja kohalik nn Paide formaat, mis sai nimeks Wabalinna maja. See oli seotud kohaliku kogukonna jaoks oluliste märksõnadega: W(ittenstein) kui Paide ajalugu, riimumine vanalinnaga ja „vabalinn“ kui linnakeskkond, mida saavad mõjutada ka vabatahtlikud – kohalikud elanikud.



Wabalinna majas tegutses kohvik ja taluturg. Mitu aastat tehti ka koostööd arvamusefestivaliga. Anna Markova / Arvamusfestival

2021. aasta kevadel selgus, et Ajakeskus Wittenstein planeerib Tallinna 9, 11 ja 13 hoonetesse Ettevõtluse Arendamise Sihtasutuse toetuse abil muuseumi uut asukohta. Oli selge, et neist hoonetest tuleb ilmselt lahkuda, ent kuni lõpliku selguse saamiseni jätkas Wabalinna maja oma tegevusi. Paide SRIK-i koolituste formaat laienes. Lisaks andis Paide SRIK oma puidutöökoja kogukonnale avalikuks kasutuseks, et sel moel toetada majaomanikke. Wabalinna majas loodi taluturg ja Wabakohvik (mis sai alguse vabatahtlike ja talguliste toitlustamisest). Algas koostöö arvamusfestivaliga.





2016. aastaks oli selge, et Paide SRIK ja Wabalinna maja Tallinna 9 ja 11 hoonetega enam pikaajalisi plaane teha ei saa, seetõttu tuli tegevused kokku tõmmata. Pärast Wabalinna maja lõpupidu koliti 2019. aasta aprilliks Tallinna 9 ja 11 hoonetest välja. Üks osa kogutud vanamaterjalist ladustati ajutiselt vanalinnas üüritud hoones. Wabakohvik leidis uued ruumid Keskväljak 12 majas, mis on senini kogukondlike kokkusaamiste koht ja ka Paide SRIK-i ajutine teabetuba.

2020. aastast tegutses Paide SRIK koostöös linnavalitsusega selle nimel, et osaleda Norra kuningriigi rahastatud projekti restaureerimistoetuste voores. Plaan on taaskäivitada Paide SRIK-i ja kogukonnakeskuse tegevus uues asukohas Tallinna 13 hoones, mis asub endise Wabalinna maja naabruses. Renoveerimistööd tehakse aastatel 2022–2023. Paide SRIK-i kogukonnamajas hakatakse jälle nõustama ajalooliste majade omanikke, toimuvad koolitused ja müüakse restaureerimismaterjale, aga koostöös kogukonnaga korraldatakse ka muid üritusi.

Paide SRIK-i uus kodu tuleb Tallinna 13 hoonesse Ajakeskuse Wittenstein kõrval.
Martin Siplane

Ajakeskuse Wittenstein laienemine

2019. aastal õnnestus Ajakeskusel Wittenstein leida toetust Tallinna 9 ja 11 hoonete edasiarendamiseks. Uue muuseumikeskuse loomisel tekib koos Vallitornis asuva ajakeskusega terviklik külastuskeskkond nimega Eesti Aja- ja Tegevusmuuseum. Ettevõtlike Arendamise Sihtasutus eraldas Tallinna tänava näitusemaja hoonete renoveerimiseks ligikaudu 2 miljonit eurot. Vanalinnas arengu seisukohast on see oluline investeering, sest see aitab taaselustada Paide ühe omapäraseima hoonekompleksi.



**Ehitustööd Tallinna 9 ja 11 hoonetes
2020. aasta suvel.** Vingo Pärn

**Tallinna 11 hoovi munakivisillutise
taastamine restaureerimistöde käigus.**
Ajakeskus Wittenstein



Tulevaste muuseumihoonete rekonstrueerimine algas 2020. aastal. Muuseumi kolimisega Lembitu pargimajast Tallinna tänavale paranevad tunduvalt museaalide eksponeerimise ja hoiustamise tingimused – senine peamaja oli jäänud kitsaks.

Mida saab tulevikus ajakeskuses teha? Kindluse peatornis saab rännata ajas läbi huumoriprisma, lähedal asuvates Tallinna tänava majades aga tutvuda 19. sajandi kreisilinnaaegse eluoluga. Eksponeeritakse muutusi, mille tulemusel kinnistus Eesti euroopalikku kultuuriruumi.

Sobivas keskkonnas asuv tegevusmuuseum aitab kujundada Paide vanalinna peatänavast omamoodi muuseumitänava. Tegevusmuuseumi programmiga on plaanis siduda ka teised vanalinna ajaloolised hooned ja nende lood. Eeltööna on ajalooliste majade juurde paigaldatud eesti- ja ingliskeelsed infotahvlid.

Loodame, et muuseumikeskus koos ajaloolise vanalinnaga kujuneb avastamisväärses külastusobjektiks kogu Põhja-Euroopas ja Baltikumis.

Tallinna 9 ja 11 hoonestuse ajalugu on hea näide sellest, et pärand elab erinevad võimud ja ajad üle juhul, kui ta on igapäevases aktiivses kasutuses. Alates rajamisest on need majad täitnud aida-ärihoone ülesandeid, hiljem olnud teedevalitsuse baas. Ajal, mil neis asus säästvat renoveerimist

propageeriva kogukonna keskus, oli peatänavaäärne – ajahamba puretud – hoone samuti aktiivses kasutuses. Endisaegse ait-kaupluse muuseumiks renoveerimise käigus sai võimalikuks varasemate põlvede loodu säilimine ja parem eksponeerimine tulevastele põlvedele.

Restaureeritud ajakeskus ootab peagi muuseumihuvilistest külalisi. Mangus Kontus / Visit Järva



Vibrant Old Towns: Paide

The vibrant town centre of Paide

Elo Kiivet (Architect and Urbanist)

When exploring the potential of a space, there is a tendency to contrast nature and culture, beauty and utility, history and everyday life. Heritage conservation and city life are no exception. Heritage conservation is often associated with the protection of old things, something perhaps a little dusty that limits innovation. However, the heritage that is preserved through heritage conservation is by no means a mere static historical body, on the contrary – ‘modern people are not passive recipients or transmitters of heritage, but active organisers according to their own contemporary purposes: heritage is a political choice made from the past.’ Thus value is created and maintained by people, by the community.

The centre of Paide has many valuable but vacant buildings that need a new use. Additionally, attention should be given to the public space – a high-quality public space helps to keep heritage alive and create meaning in the contemporary urban landscape.

Active people in the local community organise, value, and maintain heritage and Paide’s active community is a good example of how bottom-up initiatives can make a difference.

Community-led projects include cultural events and public space interventions. Every summer since 2014, the historic central square of Paide is turned into a welcoming public space by the community. This temporary intervention is known as the Ruumieksperiment (Spatial Experiment). It is an educational project aiming to revitalise the town

centre and test the potential of a human-scale public space. The Ruumieksperiment encouraged the town to organise an architectural design competition for the central square, which should result in a more permanent public space.

Placemaking is one way of improving the vitality of public spaces. It should be a more widely-used tool in Estonian spatial design and also in the hands of municipalities. Heritage conservation and placemaking share common goals: to protect and preserve the places that communities value most, and to add vitality to heritage.

When driving through Paide, it may currently look like a town of empty streets, but it has a long history as an active civic sector, incorporating experimentation with different placemaking practices, and the host of nationally popular cultural events.

Development of the Paide historic town centre

Lilian Hansar (Architect and Heritage Specialist)

The Town of Paide was formed in 1265 next to the order castle and received town rights in 1291. During the Russo-Livonian and Polish-Swedish wars (1558–1607), the town had to endure intense military activity ten times over. Consequently, the medieval town has been completely destroyed, only the ruins of the fortress have survived.

Long-distance roads leading to Tallinn, Põltsamaa, Pärnu, and Viljandi have played an important role in the development of Paide’s street network.

In 1640, Paide gained the status of a small town, and its area consisted of two parts during the Swedish period: the immediate

surroundings of the castle were called the Lossialevik, and the town core to the south was called the German small town.

By the end of the 17th century, there were 70 inhabited house lots in Paide. Although in the Northern War in 1703, the Russians burned the town to the ground.

Recovering from the Great Northern War, Paide was built on the medieval street network. At the end of the 19th century and the beginning of the 20th, the territory of the town doubled and new buildings began to be erected. The oldest preserved wooden houses date back to the middle of the 19th century. Buildings are characterised by the distinctiveness of local carpentry – facades with pilasters and entrances with porticos supported by columns. Starting from 1900, the town expanded towards the new railway station. Once Estonia became independent, the town was further expanded by annexing the lands of the neighbouring manors.

Paide did not suffer any major damage during the Second World War but was later shaped by Soviet general plans. The comprehensive plan of 1946 provided for the renovation of the buildings of the historic town centre, the demolition of several older streets, and the construction of a new centre in the area surrounding the railway station. With the detailed plan of the central part of Paide from 1959, it was decided to widen the streets of the historic part of the town and demolish some of the wooden buildings.

After the establishment of the Heritage Conservation Area of the Old Town in 1973, the restoration of the castle and the wooden buildings of the town began. Today, Paide's central square has been preserved in its historical dimensions and largely with its earlier buildings intact.

On the preservation of Paide's historic town centre

Toivo Tammik (Architect)

The heritage of Paide has scarcely been noticed, rarely studied, and seldom written about. This means that the documentation of spatial values is also limited.

A location near major trade routes was decisive for the emergence of medieval cities, and water transport was the safest and most efficient form of transportation until the 19th century. Unfortunately, Paide is not connected to any major waterways in Estonia. At the end of the 19th century, Paide was also deprived of a railway connection with larger cities due to the opposition of influential townspeople, although this was resolved in the early years of the Republic of Estonia. The railway connection with Paide was stopped again during Soviet times and has not recovered since.

Curiously, the last 40 years have been the most destructive for the milieu and integrity of 'Old Paide' due to the inconsistencies of the restoration works during the Soviet era, where many culturally significant historical details were mercilessly eliminated.

However, Paide's most important sites have nonetheless been preserved in a dignified manner: Castle Hill (Vallimägi), a central square with unusually good proportions, adorned by the Church of the Holy Cross and the Town Hall. Historical milieu can also be found on several streets: Karja, Suur-Aia, Lai, Kitsas and others. The wooden houses on Tallinna Street are also quite well preserved.

Contemporary architecture with a sensitive scale could add value to the historic town centre and bring new life to the streets.

Our living room should not be made of iron and concrete

Maiko Keskülä (*Organiser of Paide's Spatial Experiment*)

The central square of Paide has been dominated by traffic and narrow pavements over the last few decades. Pedestrian access is poor and there is limited seating. This has led to the historical town centre not being actively used.

The Arvamusfestival (Opinion Festival), which has been organised since 2013, has brought new life to the urban space. This is a one-weekend event which brings together speakers from different fields and specialities. The festival gives special attention to creating temporary public spaces in the town and this has given the organisers, volunteers and locals a sense of confidence about the potential improvement of public spaces. The negative image of a decaying and diminishing small town has gradually begun to change.

Paide's Ruumiekperiment (Spatial Experiment) trickled down from Vallimägi to the central square, as the Opinion Festival evolved into a major event over time. The experiment creates opportunities for new ways of spending time in the town centre. The cultural programme of the Ruumiekperiment also plays an important role. The Ruumiekperiment lasts for six weeks every summer and makes a huge difference to how locals spend their spare time. Over the course of its history, the visual side of the Ruumiekperiment has changed: in the early years, there was temporary furniture available in the town centre, while this was later replaced by properly designed and built outdoor furniture.

The public space intervention comes with its own challenges: the car-centric square had to be turned into a site that was as pleasant for the festival participants as the slopes of Vallimägi. However, others opposed this, the main argument being the restriction of car traffic and the disappearance of some parking spaces from the edge of the central square during the temporary intervention.

In 2021, the town government, together with the organisers, involved entrepreneurs and the surrounding residents in the preparation of the event, and thanks to this, opposition turned into productive cooperation.

Yet there were still problems with the general upkeep of the central square. All this shows how such initiatives evolve over time.

This temporary revamping of public space is an example of how bottom up initiatives inspire the community. The Ruumiekperiment has had a positive effect on the residents and visitors to the town – it started with the creation of a space and continued with the formation of an approving attitude and fruitful relationships.

Houses full of life will remain: The stories of the NGO Information Centre for Sustainable Renovation and Ajakeskus Wittenstein.

Ründo Mülts (*Leading Researcher of Järvamaa Museum*)

Rainer Eidemiller (*Leader of the NGO Information Centre for Sustainable Renovation*)

There are three important buildings on Tallinna Street – the complex of buildings at 9 and 11 Tallinna Street, which houses the Järvamaa Museum, and 13 Tallinna Street, which is currently awaiting its new use.

The story of these buildings is important for understanding the active cultural and community life in the town of Paide.

The buildings at 9 and 11 Tallinna Street were built at the beginning of the 20th century, but the site has been an important gathering place long before this, probably dating back to the 18th century. It has been home to, among others, a citizens' club and a community centre. 9 Tallinna Street with its rectangular gable roof is one of the most original buildings in Paide. Next to it is a two-storey residential building – 11 Tallinna Street, which was the heart of Paide's commercial life during the 1920s. Both buildings however lost their original purpose during the Soviet era and were used as garages and warehouses.

Since 2000, the buildings have been owned by the town and between 2000–2010 were used by the Paide Youth Centre and later by the Paide Association of the NGO Information Centre for Sustainable Renovation (Paide SRIK), also known as Wabalinna House. In Wabalinna House, the history of Paide was brought to life in many ways, from collecting photographs and information about the town's past to acting as a craft centre and a citizens' house. Later, Paide SRIK was involved in heritage consultancy in cooperation with the National Heritage Board. The building became an active community centre, hosting, among other things, communal work and workshops.

However, following a decision by the town government, the temporary uses were replaced by Ajakeskus Wittenstein – Estonian Time and Activity Museum, for which the buildings were renovated in 2020 with the help of Enterprise Estonia.

The renovation of 9–11 Tallinna Street and the expansion of Ajakeskus Wittenstein meant that Wabalinna House had to vacate its premises. This provided the motivation required for applying for a restoration grant funded by the Kingdom of Norway to continue operations at a new location. The application to create a new centre at 13 Tallinna Street was approved, and renovation work on the building, also of historical value, will take place during 2022–2023. In its new location, Paide SRIK will continue to offer training, restoration advice and the organising of other events.

The reconstruction of the buildings at 9, 11 and 13 Tallinna Street will give new, meaningful purpose to a historically important shopping street and offers a fine example of how historic buildings can be preserved through active use.

Toimetajad Triin Reidla ja Kaija-Luisa Kurik
Inglisekeelsed kokkuvõtted Toimetaja tõlkebüroo

Visuaalne identiteet Unt/Tammik disainistuudio
Kujundaja Tuuli Aule
Väljaandja Muinsuskaitseamet

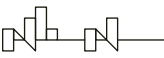
Sisekaane foto autor on Priit Jõesaar. Lehekülgedel 2 ja 4 asuvad fotod on pärit Visit Järva fotopangast.

Üheksast raamatust koosneva komplekti ilmumist on toetanud Norra Kultuuriväärtuste Amet projekti „Ajalooliste linnasüdamete elavdamine ja kohalik areng kultuuripärandi kaudu“ raames.

Autoriõigused Muinsuskaitseamet
Trükk AS Printon

Raamatu ISBN 978-9916-9862-1-9
Koguteose ISBN 978-9949-7370-8-6

Iceland
Liechtenstein
Norway grants



Norway grants



MUINSUKAITSEAMET

Elavad vanalinnad Paide

Hoiad käes teost kollektsioonist, mis avab üheksa Eesti linna – Haapsalu, Kuressaare, Lihula, Paide, Pärnu, Rakvere, Valga, Viljandi ja Võru – muinsuskaitseala loo kohalike inimeste vaatenurgast. Nendes trükistes tutvustatakse vanalinnade väärtusi ja kujunemist ning uuritakse, mis on vajalik selleks, et sünniks nüüdisaegne, kestlik ja elav linnasüda.

Vanalinn on väikelinna elu tuiksoon, mis koondab endasse igapäevaeluks vajalikke linnalisi funktsioone ja mitmekesiseid ruumilisi kihistusi, aga ka linna sotsiaalse keskme. Igas vanalinnas on peidus sellele linnale omane identiteet.

Eesti väikelinnade ajaloolisi linnasüdameid mõjutavad nii hooajalisus kui ka rahvastiku vähenemine. Samal ajal on need kogukonnakeskused, kus koostöös ja inspireerituna headest praktikatest leitakse tühjadele hoonele põnevaid uusi kasutusvõimalusi. Sedasi tekib vaheldusrikas ruum, kus on kõrvuti vana ja uus. See loob linnakeskkonnas väärtusliku järjepidevuse.

Trükised on koostatud koostöös kohalike kogukondadega Muinsuskaitseameti ning Norra Kultuuripärandi Ameti partnerprojekti „Ajalooliste linnasüdamete elavdamine ja kohalik areng kultuuripärandi kaudu“ raames.

Projekti rahastati Euroopa Majanduspiirkonna ning Norra toetuste 2014.–2021. aasta programmist „Kohalik areng ja vaesuse vähendamine“.

Vibrant Old Towns Paide

You are holding a copy from the collection that reveals the story of nine heritage conservation areas in Estonia – Haapsalu, Kuressaare, Lihula, Paide, Pärnu, Rakvere, Valga, Viljandi and Võru – from the perspective of local people. These publications introduce the value and development of old towns and explore what is needed to create a modern, sustainable and vibrant centre.

Old towns are the pulsing veins of small town life. They comprise the urban functions and diverse spatial elements necessary for everyday life, as well as the social centre of the town. Every old town has an identity entirely unique to itself.

The historical centres of Estonian small towns are affected by both seasonality and population decline. At the same time, they are centres for the community where in cooperation and inspired by good practices, exciting new uses are found for empty buildings. This generates a diverse space where the old and the new exist side by side, which adds valuable continuity to the urban environment.

The collection is put together in cooperation with local communities within the framework of the partnership project ‘Historic Town Centres Revitalised Through Heritage-led Local Development’ of the Estonian National Heritage Board and the Norwegian Directorate for Cultural Heritage.

The project was financed by the programme ‘Local Development and Poverty Reduction’ of European Economic Area and Norway Grants 2014–2021.

PAIDE

