



**ELAVAD
VANALINNAD**

HAAPSALU

KURESSAARE

LIHULA

PAIDE

PÄRNU

VALGA

VILJANDI

VÕRU

RAKVERE

**ELAVAD
VANALINNAD**

RAKVERE



Sisukord

Saateks	5
Kaija-Luisa Kurik, Triin Reidla	
Rakvere elav vanalinn	6
Kaija-Luisa Kurik, Angeelika Pärna	
Rakvere vanalinna muinsuskaitseala väärtustest	20
Madis Tuuder	
Kogukonna vägi Rakvere vanalinnas	46
Helene Jõe	
Rakvere Teatrimäe radadel	62
Urmas Lennuk	
Summary	76



KMO
36
PIKK

Hea lugeja!

Hoiad käes trükist, mis kutsub sind avastama Rakvere vanalinna. Rakvere on omamoodi paik, sest sellel on mitu keskust, sealhulgas tänapäevane linnasüda keskväljaku juures ja ajalooline kesktelg Pikal tänaval.

Muinsuskaitsealune Pikk tänav ei ole enam koht, kus aetakse iga päev asju. Sellegipoolest iseloomustab seda rikkalik keskkond, kuhu on koondunud Rakvere paljud tuntud maamärgid – teater, linnus ja kirik –, uus, tänapäevane avalik ruum ning miks mitte ka turistide meeliv spa. Nii on vanalinn alates Juhan Kunderi monumendist kuni Rakvere teatrini tihedalt täis omakandi kultuurilugu.

Raamatus jutustavad meile Rakvere vanalinna lugu inimesed, kes on linnaga seotud eri moel. Avatekstis kirjutab sealt pärit ja kogumiku üks toimetajatest Kaija-Luisa Kurik ajaloolise keskuse nüüdisaegsest rollist linnaruumis. Selle kõrval on linnaarhitekti Angeelika Pärna sissevaade sellesse, mis on juba tehtud ja mis on veel vaja teha selleks, et vanalinna tuldaks edaspidi sageli.

Rakvere ajaloolise kujunemise ja ruumiliste väärtuste loo on kirja pannud muinsuskaitse Madis Tuuder. Ta käsitleb ühtlasi teemat, kui mitut nägu on pärand ja kuidas see kujundab linna identiteeti.

Ruumi teevad elavaks just seal tegutsevad inimesed. Ettevõtmisi vanalinnas tutvustab kohalik pärandispetsialist Helene Jõe. Ja kuna ilma teatrita ajaloolises mõisahoones on Rakveret raske ette kujutada, kirjutab dramaturg Urmas Lennuk, kuidas on teater elavdanud linnaruumi, kasutades etenduspaikadena nii tänavaid kui ka tühjalt seisvaid hooneid.

Iga pilk Rakvere vanalinna avab ruumiliste ja sotsiaalsete väärtuste eri tahke. Täname autoreid, kes on trükisesse panuse andnud.

See, kui elav võiks vanalinn olla, on sealsete elanike teha. Soovime rakverelastele indu edaspidiseks ja julgustame linna külalisi põikama vanalinna.

Põnevat uudistamist!

Kaija-Luisa Kurik ja Triin Reidla
toimetajad

Rakvere elav vanalinn

Kaija-Luisa Kurik

urbanist

Vanalinn on mõiste, mida eelkõige seostame Tallinna linnamüüride vahel asuva, UNESCO poolt kaitstud pärandkeskkonnaga. Ehk mõtleme vähem sellele, et väikelinnade südamed on enamasti samuti pika ajalooga vanalinnad. Elavas linnas on näha areng, mis iseloomustab erinevaid ajastuid ning jutustab aktiivsest kaubandustegevusest ja kogukonnast läbi aegade, kuid samamoodi hindame kõrgelt järjepidevust: sajandeid püsinud krundistruktuure, ajaloolisi peatänavaid, mis võimaldavad kujutleda eri aegade inimesi neil tegutsemas.

Eri ajastute visioonide poolt juhitud on Rakvere linnasüda hajunud, osaliselt paikneb see ümber ajaloolise turuplatsi ja kaas-aegse keskväljaku, omamoodi keskus on ka raudteejaama kandis, autokeskne linnakese paikneb hoopis linna ääres, Põhja- ja Vaala keskuse juures. Lääne-Virumaa pealinna ajalooline süda, muinsuskaitseala staatuses piirkond Pika tänava ümbruses, on oma rolli selles hajutatuses mõnevõrra kaotanud. Linnakeskme seovad aga ühtseks tervikuks linna sümbolid: Rakvere Teater, Vallimägi ja ka üks omapärasemaid keskväljakuid, mis sai uue, kollaste kuplitega ehitud kuue juba 2004. aastal.



Rakvere vanalinna sisehoovides on märke eri aegade elanike tegevusest. Kärt Petersen

Mitmepalgeline värskel avaliku ruumiga Pikk tänav on ajaloolise linnasüdame keskel (KARISMA arhitektid, Risto Parve ja Kai Süda). Martin Siplane



Vanalinn ei ole muuseum. Pika tänava hääbumise ja uue hingamise lugu

Muinsuskaitseala süda, värviline mitmetahuline Pikk tänav kulgeb peaaegu linna ühest otsast teise ja ühendab tammikut teatripargiga, Vallimäe all-linnaga. Kui keskväljaku ümbrust iseloomustavad mitmesugused kihistused – mõnest läbi nõukogude aja hästi säilinud puumajast kuni ultrakaasaegse targa majani –, siis tundub, et Pikk tänav oleks siiski justkui ajas seisma jäänud. Kaasajast jutustavad eelkõige värsked ja mitmekesine avalik ruum ning järjest kaudimalt korrastatud fassaadid. Siiski on nii Pikk tänav kui ka muinsuskaitseala laiemalt, mis haarab endasse teatri- ja kinohoone ning rahvapargi ja Vallimäe, linna identiteedi lahutamatu osa.

Pika tänava algus 1990. aastal.
Enno Kapstas / Virumaa Muuseumid

**Võimalusterohkuse
ja lootusetuse
vahel on habras
tasakaal, kuid näib,
et Rakvere asetab
kohalike entusiasmi
toel raskuse arengu
suunas.**



Pikal tänaval on linna kujunemises suur roll, sajandeid oligi see peaaegu kogu linn, mis teenindas ümberkaudseid asulaid, oluline kultuuri- ja hariduskeskus. Lisaks ajaloolistele pööretele on märgiline tänava kuvandi, aga ka füüsilise ruumi transformatsioon 1990-ndatest aastatest tänapäevani. Tänavat tunti kohalike hulgas pikalt kui agulit, kus valitses sünge atmosfäär. Ka tänapäeval annavad sellest aimu vajuivad kuurid ning kõrvalhooned järjest enam korda tehtud tänavale suunatud hoonete hoovides. Ruumiline mitmekesisus, kus kõik ei ole veel klants, on aga just see, mis linna-huvilisi tihti endasse haarab, see on just see tabamatu potentsiaal, millest urbanistid rääkida armastavad. Võimalusterohkuse ja lootusetuse vahel on habras tasakaal, kuid näib, et Rakvere asetab kohalike entusiasmi toel raskuse arengu suunas.

Uue hingamise tõuke andis Pikale tänavale programmi „Eesti Vabariik 100“ raames toimunud arhitektuurivõistluse kaudu loodud uus avalik ruum. Merle Karro-Kalberg kirjutas 2015. aastal Sirbis arhitektuurivõistlust kajastades Rakverest: „Eesti linnade seas on Rakvere uuendusmeelne suhtumine avalikku ruumi legendaarne.“

Tihtipeale rõhutatakse just seda, et Rakvere on heas mõttes hullude projektide linn, sageli pole pakutud lahendused siiski pöörased, vaid eelkõige julged uute väärtuste loomisel linnaruumis. Arhitektide Risto Parve ja Kai Süda projekt visualiseeris Pikka tänavat kui arhitektuurimuuseumit, milles tõstab avalik ruum olemasolevad hooned esile. Projekt, mis esialgu tegeles poole Pika tänavaga, tõstis tähelepanu keskmesse nii tõelised arhitektuursed pärlid kui ka murekohad, näiteks mitu halvas seisukorras või kasutuseta hoonet. Eriti selgelt tulevad keskuse staatuse kaotanud tänava probleemid ja



Rakvere muinsuskaitseala ajalooõnguline atmosfäär.
Martin Siplane, Todd Richter

ka võimalused esile Pikk 22 juurde kujunenud uue miniväljaku ümber, kus on näha nii rohtukasvanud varemeid kui ka põlengukahjustusi.

Uue avaliku ruumi toel kerkivad aga eriti silmapaistvatena esile uhke nurgatorniga Kaitseliidu maja Pikk 15, puitpitsiga kaunistatud ajalooline optikapood ning samuti Pikk 21, vanim säilinud puitelamu 18. sajandist. Hästi hoitud arhitektuuripärandil on kohaloomes suur roll: just Rakverele omased linnamaastikud ja vaated mööda Pikka tänavat tagahoovidesse, aga ka linnasüdame suunas on need, mis teevad Rakverest just Rakvere.

Ka ajaloolise ruumi ja kaasaegse disaini sümbioos vanalinnas näitab, et muinsuskaitseala on ellu ärkamas. Seda ilmestavad julged arhitektuursed projektid. Üheks linna külastajate suurimaks tõmbenumbriks on näiteks 2008. aastal avatud Aqva Spa. KOKO arhitektide loodud hoonekompleks otse vanalinna ääres loob põneva fassaadilahendusega kaasaegse linnaruumi, mis siiski sobib hästi ajaloolisse keskkonda. Samuti kombineerib ajaloolist ja kaasaegset arhitektuuri näiteks Rakvere waldorfkool, mille hoovi avanev kaasaegne juurdeehitis loob elusa ruumi.

Muinsuskaitseala elavdub eriti kultuuri-sündmuste ajal: linnapäevade kestel, aga eriti aktiivseks muutub näiteks teatri ümbrus üle aasta peetava Baltoscandali festivali ajal, mil vanalinna voorib teatrihuvilisi üle Eesti ja laiemalt. Siiski on linnasüda ka igapäevaelu ja kohalikele suunatud meelelahutuse keskus. Hea näide selle kohta on 2016. aastal avatud Rakvere kino mõisa tollakuuri müüridel. Vana ja uue kooskõla toob esile ajaloolise linnasüdame võimalused.



Pikale tänavale loodud väljak on ümbritsetud endiste abihoonete varemetest, mis 2022. aastal ka konserveeriti. Tõnu Tunnel

Pika tänava waldorfkooli hoovis mängivad lapsed. Todd Richter





Vanalinna elavdamise püüdlused

Vanalinnas jalutades tekib tunne, et siin on ruumi rohkemaks: kohvikuteks, restorandeks, kogukondlikeks tegevusteks. Rakvere on aktiivne maakonnakeskus, millel on elavad sidemed suuremate keskustega nii idas kui läänes, kuid statistika põhjal on siiski tegemist kahaneva linnaga. Linnasüdame arengule on suurim oht just igapäevaelu funktsioonide laialivalgumine ning linna äärtesse koondumine. Arengu suurimaks mootoriks on aga aktiivne kogukond.

Muinsuskaitseameti vanalinnade nõunik Kaarel Truu tutvustamas Rakvere Teatrikino 2022. aasta pärandispetsialistide suvekoolis. Kärt Petsen

2022. aasta Rakvere linnapäevade kavas oli eraldi Pikale tänavale pühendatud laupäev. Martin Piir / Rakvere Kultuurikeskus



Pika tänava ruumilised võimalused

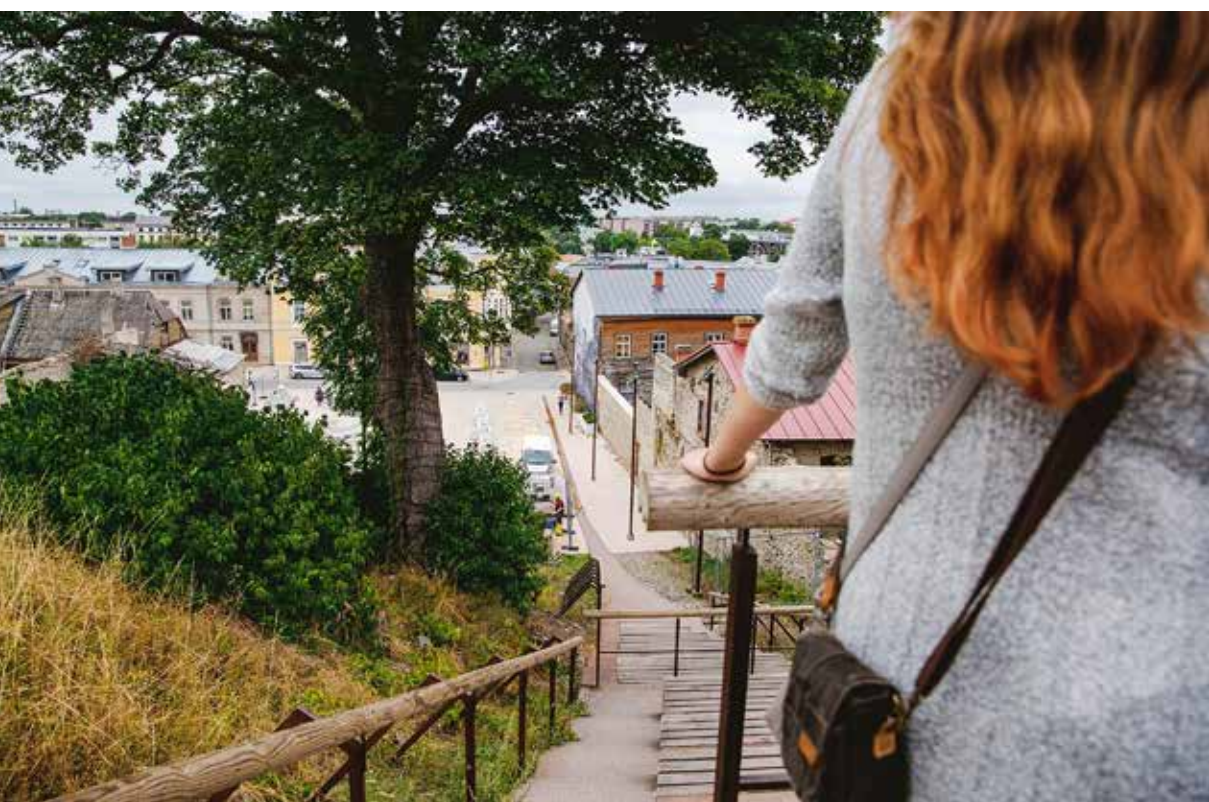
Linnaarhitekt Angeelika Pärna kommentaar

Kuigi mitte enam kaasaegne linnasüda, paikneb Pikk tänav Rakvere linnaruumis strateegiliselt väga huvitava ja olulise koha peal.

Pikk tänav jääb „teele ette“ nii turistile kui ka oma linna inimesele. Kulgedes Vallimäelt kesklinna mööda Parkali tänavat, mida ühendavad „porganditrepp“ ning jalakäijäsõbralik tänavala, satub inimene väikesele väljakule Pikk 22 juures. See on sõlmpunkt, mis võiks pakkuda palju võimalusi aja mahavõtmiseks ning keskkonna nautimiseks. Potentsiaali on siin palju. Vana tollakuuri varemed, keskpäevapäikesele avatud nõlv planeeritud istumispesadega, turismiinfo-punkt või loomemajanduskeskus renoveeritud vanas paekivihoones – see kõik on võimalik.

Oleme teinud algust ning leidnud väikesele väljakule ka sisulise tähenduse: seal asub Rakvere linna aukodaniku Edith Kotka-Nymanini mälestusmärk. 2021. aasta suvel peeti platsil esimesed keskaja päevad. Teema ja stilistika sobis selleks justkui valatult. Pärast väikest pausi võiks linnapäevad tagasi kolida muutuse läbi teinud Pikale tänavale. Nüüd on laada pidamiseks palju paremad võimalused, arvestades tänava tasapindu ning tänavavalgustuspostidest elektri võtmise võimalust.





Linnusenõlvalt „porganditrepi“ tipust näeb vanalinna teistsuguse nurga alt. Kärt Petsen

Rakvere linna aukodaniku Edith Kotka-Nymani mälestusmärk.
Martin Siplane

Pikale tänavale satutakse sageli ka õhtuti all-linnast teatrisse või kinno jalutades. Hubane tänavavalgustus ning jalakäijasõbralik ala kutsuvad kulgema ning kesk-konda nautima. Tänavapõhjapoolsem osa on aktiivsem. Esimese korruse front on võtmesõna, mis paneb linnatänav elama. Avaliku ruumi värskendamiseks on elavdunud ka hoonete omanike suhtumine oma kinnisvarasse, näiteks on asunud korrastama sokleid ja fassaade. Samuti leidis linn võimaluse, et Pikk tänav lõpuni rekonstrueerida. Puändina lõpeb tänav „võsast välja raiutud“ Juhani Kunderi monumentiga, mis on justkui uuele elule ärganud.



„Võsast välja raiutud“
Juhani Kunderi monument.
Martin Siplane

Muutused on toimumas ka Tallinna tänava ristuvast Pika tänava alguses. Stokkeri tööriistapood on kolinud uude koju ning omanik on korraldanud arhitektuurikonkursi, et lammutada ühekordne nõukogudeaegne ehitis ning luua uus ansambel Pikk 2 ajaloolise hoonega. Esimesele korrusele on ikka plaanitud äritegevus ning ülemistele korterid.

Samuti on plaane hakatud pidama Pikk 19a krundil, mille hirmvana detailplaneeringu peale visualiseeritakse uut hoonet. Jällegi aktiivse esimese korruse äriefunktsiooniga (kohvik ning pargi poole vaatav terrass). Üksikud tühjad krundid Pika tänava ääres hakkavad vähemalt digitaalselt nägu saama.

Pikk 2 uushoonete eskiis, arhitektid Helen Rebane ja Tanel Teder.
Rakvere Linnavalitsus





Pikk 19a eskiis, arhitekt Oliver Alver.
Rakvere Linnavalitsus

Rakvere muinsuskaitseala iseloomustab ka omapärane maastik. Ei saa ei üle ega ümber Vallimäe vabaõhukeskusest, mis töötab nii pargi kui ka ürituste korraldamise kohana. Juurde on loodud esinemispaiku, vaateplatvorme ning ühendusteid. Selle kõige kontekstis täidab pearolli ikkagi Vallimäe ajalooline linnus, mis on kui omaette võlu maailm ürituste korraldamiseks. Kasvavad nõudmised ning uued soovid ruumide kasutamisel nõuaksid küll terviklikku lähenemist ning ideekonkursi korraldamist.

Mitmekesised rohealad on Rakvere vanalinna üks olulisemaid väärtusi. Teatri taga asuv rahvapark, mis samuti jääb muinsuskaitsealale, on hea näide tihedalt kasutatavast avalikust ruumist linnasüdames.

Avaliku ruumi värskendamisega on elavdunud ka hoonete omanike suhtumine oma kinnisvarasse, näiteks on asunud korrastama sokleid ja fassaade.

Rakvere Vallimäe
vabaõhukeskus,
arhitekt Tiit Kaljundi.
Tõnu Tunnel





Rakvere vanalinna muinsus- kaitseala väärtustest

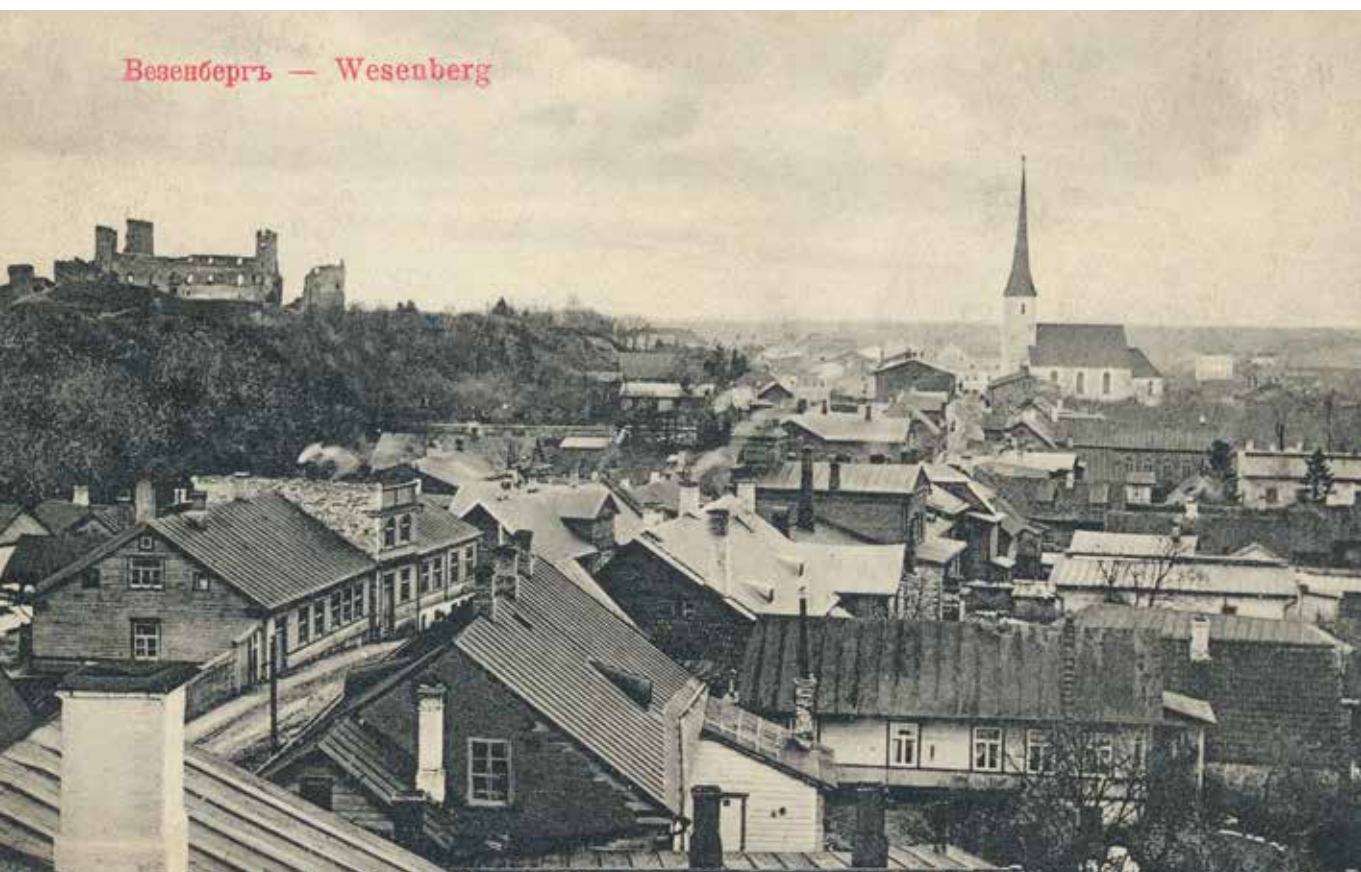
Madis Tuuder

Narva linna muinsuskaitse vaneminspektor

Eesti väiksemate ajalooliste linnade seas paistab Rakvere silma üldiselt elujõulise ja progressiivse kuvandiga. Olgugi et paiknemine logistiliselt olulises ja sõjaliselt strateegilises asukohas on linnale ajaloos kaasa toonud arvukaid hävinguid ja korduvaid allakäike, on Rakvere viimaste sajandite areng olnud küllaltki stabiilne ja edukas. Viimase kolme sajandi jooksul kujunenud mitmekihiline ja huvitav linnaruum on teinud sellest linnast paiga, mille üle on uhked ka rakverelased ise, ning põneva ehituspärandi

pärast on linn kujunenud populaarseks turistide sihtkohaks. Varasemate ajalooliste linnaehituslike kihistuste kõrval on Rakverre tekkinud hilisemaid ja ka päris nüüdisaegseid arhitektuurilisi maamärke, mis annavad samuti oma osa linna aina kvaliteetsemaks muutuvasse ruumilisse keskkonda. Rakvere rosin on aga vaieldamatult vanalinn koos Teatrimäe, Vallimäe ja viimasel paikneva ordulinnusega. Just vanalinnal, täpsemalt vanalinna muinsuskaitsealal ja selle olulisel peatumegi lähemalt allpool.

Vaade Rakvere vanalinnale u 1913. aastal.
Viljandi Muuseum







Vana ja uue heakõlaline kooslus kasvatab ruumilise keskkonna kvaliteeti. Martin Siplane

Linna sünd teede ristumiskohas

Mis tahes ajalooline kihistus on iga asula ajaloo tundmaõppimisel ja mõtestamisel väga oluline. Üheks püsivamaks ja vanemaks kihistuseks meie palju kannatanud asulates on tänava- või teedevõrk. Sageli on need muistsed teed ja liikumissuunad, mis on kunagise varasema asustuse kõige vanemad tunnistajad.

Nii on see ka Rakvere puhul, kus linna vanemad tänavasihid – näiteks Pikk ja Tallinna tänav – markeerivad kunagiste kauba- ja sõjateede kulgemist ning viitavad omaaegse asula strateegiliselt heale asukohale. Viimane ongi tihti asulate tekke või väljakujunemise ajend. Rakvere asukoht Virumaa lääneosas kaitset pakkuva kõrgendiku servas on olnud ka alus, miks tekkis siia teede ristumispunkt ja hiljem linn. Sobivatest looduslikest oludest ning sotsiaal-majanduslikest suhetest tingitud asulastiku areng on sageli ajanud üsna püsiv ja seda näeme ka Rakvere kujunemislool pikemal ajateljel.



Sarnastel põhjustel on alguse saanud ka Rakvere vernakulaarne kude, mis kajastub linna tänavavõrgus ja on ajaloolise asula üks suuremaid väärtusi. Tänavavõrk vormib ja vormistab tihti ka krundi- ja hoonestusstruktuuri, mis vanades linnades võib mõnikord pärineda sajanditetagusest ajast. Mõlemad elemendid on Rakvere vanalinnas küllaltki hästi säilinud ja loetavad.

Rakvere vanalinna telg – Pikk tänav – pakub vaatajale tõusva-langeva reljeefi ja eriilmelise hoonestusega omapäraseid vaateid.
Martin Siplane





Rakverele tagab ainukordsuse kindlasti ka paiknemine maastikus. Linna üheks võimsa- maks looduslikuks dominandiks olev oosi- laadne kõrgendik, mida tunneme Vallimäe nime all, on olnud ka siia asustuse kujune- mise üheks olulisemaks põhjuseks – just säärane looduslik seljandik pakkus sobiva paiga, kuhu rajada kindlustatud tugipunkt.

Vallimäe idaküljele kujunenud asula istub mäenõlvale väga orgaaniliselt, mäe reljeef on kujundanud ka selle konfiguratsiooni ja kuju. Oma osa lisab siia Vallimäe põhja- otsas paiknev Teatrimägi, mis peidab endas samuti varasema asula jälgi. Koos Vallimäel asuvate linnusevaremete ning vanalinna

kohal kõrguva kirikutorniga vormib linna- ruumis jõuliselt esile kerkiv piklik mäe- seljandik linnale ainuomase silueti, mis on ühtlasi ka Rakvere üks olulisemaid visuaal- seid tunnusmärke. Erilise väärtusena võib lisaks välja tuua siinsel vaheldusrikkal reljee- fil laiuva nii loodusliku kui inimtekkelise hal- jastuse, mis on linna hoonestuse ja tänava- ruumiga kenasti kooskõlas. Maastikule lisab ruraalset maalilisust Vallimäel kõrguv kogu- kas paekivist veski.

Vallimäel kõrguv veski seisab külj külje kõrval vanalinna elumajadega. Martin Siplane



Rakvere vanalinna mitmekihilisust esindab näiteks kirju katusemaastik. Martin Siplane

Vanalinna terviklik ruum

Olgugi et Rakvere on ajaloo jooksul korduvalt hävinud ning peale tänavavõrgu, linnuse ja kiriku põhjasõjaeelseid rajatise või kihistusi maa peal praktiliselt säilinud ei ole (Teatrimäelt on leitud siiski ka keskaegsete elamute maa-aluseid kivikonstruktsioone), on linn hilisematel sajanditel õnnekombel suhteliselt vähe hävingute all kannatanud. See omakorda on lasknud vanalinnal kujuneda põnevaks ja mitmekihiliseks ruumiks, mis paistab silma üldise terviklikkusega.

Ka muidu paljudele meie linnadele laastavalt mõjunud II maailmasõda ei jätnud Rakvere vanemasse linnaruumi kuigi suuri arme. Hilisemadki lammutused või põlenud pole tervikpilti suurel määral kahjustanud, olgugi et iga maja või rajatise häving on mälu ja miljöö säilimise seisukohast nii või naa korvamat. Sel viisil Rakvere vanalinna tekkinud lakuunid ei domineeri üldises struktuuris õnneks siiski nii palju, et muudaksid oluliselt ajaloolise linnaruumi tajumise võimalikkust.

Hoovimaastikud viitavad ammustelega aegadele: siin on näha munakivid, erikujulised juurdeehitised ja omapärased sissepääsud. Martin Siplane



Oskuslikult sobitatud
nõukogudeaegne arhitektuur.
Martin Siplane

Ajaloolistele võtetele viitav
postmodernistlik maja Pikal tänaval.
Martin Siplane



Vanalinnas puuduvad suured tüüpsed
korterimajad, kuid neid võib silmata
eemalt Vallimäel jalutades. Martin Siplane



Rakvere vanalinna on säästnud ka nõukogudeaegne masselamuehitus, mille laines pressiti ajaloolise struktuuri vahele tihti ka varasema hoonestuse lammutamise hinnaga tüüpprojekti järgi kavandatud seksioonelamuid. Sellise, ajaloolise linnaruumi mõttes destruktivse linnaehituse vilju näeme mitmes teises meie ajaloolises linnakeskuses, näiteks Võrus, Kuressaares või eriti jõuliselt Pärnus. Sajandite jooksul väljakujunenud tänav- või krundistruktuuri eiravat modernistlikku linnaplaneerimist me Rakvere vanalinna alal peaaegu ei kohtagi, küll aga on selle õnne või õnnetuse endale saanud vanalinnast idas laiuv hilisem kesklinna ala.

Tõsi, paljudel puhkudel on osavalt ja vähem osavalt vanalinlikku ilmesse sulandatud ka nõukogudeaegset kihistust, kuid pigem käib see stalinistliku perioodi või postmodernismi ajastu hoonete kohta, mis oma mahult ja tegumoelt ühtivad paremini ajaloolise koega. Viimase mainitud perioodi loomingut kohtame ka Rakvere vanalinnas, paraku ei toeta kõik sellised näited planeeringuliselt ega arhitektuurselt vanalinlikku miljööd ja traditsioone.

Linnasüdame nihkumine

Lähtudes ülal kirjeldatust võib Rakvere vanalinna säilimise garantiks paradoksaalsel kombel pidada teatud kõrvalejäetust muust kasvavast linnakeskkonnast. Selle tingis linna laienemine ida suunas, mis viis avalikud funktsioonid vanast südalinnast vähehaaval ära, samuti raudteejaama rajamine vanalinnast kirdesse, viimasest küllaltki kaugele. Keskuse funktsiooni liikumine ajaloolisest tuumikust eemale on ilmselt taganud ka vanalinna terviklikkuse ning teatud museaalse ilme säilimise. Uut, moodsama näo ja joonega kesklinna ei jõutud ka uues asukohas II maailmasõja alguseks välja ehitada, mis omakorda jättis sellele hõredalt

hoonestatud alale küllalt ehitustandrit sõjajärgse masselamuehituse tarbeks, konserveerides sellega vanalinna aastakümneteks senisesse kesta ja ilmesse. Vajadus hruštšovkasid kõverale Pikale tänavale suruda – nagu seda tehti mitme teise Eesti linna ajaloolises keskuses – lihtsalt puudus, sest kõrval, kuhu oli koondunud ka elu, oli ruumi küllalaga. Pikk 55 on selle ajastu meeldiv erand, sobitudes mahtudelt kenasti väljakujunenud tänavaruumi.

Igal juhul on Rakvere vanalinn hea näide elusa ja surnud linnakeskkonna, hääbuva ja areneva linnaruumi vahel triivimisest. See on omamoodi paradoksaalne väärtus, mida me ehk iga päev oma vanade linnadega tegeledes ei taju.



Nõukogudeaegne Pikk 55 on vanalinna sobituvate heade proportsioonidega maja.
Martin Siplane

Rakvere uue kesklinna üleujutamine mas-
taapsete kortermajadega hoidis linna, erine-
valt vanalinnast, elusana ja seda on Rakvere
puhul tunda siiani. See omakorda on bume-
rangina toonud kaasa vana südame vaikke
hääbumise. Vanalinn, eelkõige Pikk tänav,
on vajunud justkui mingisse vinduvasse
agooniasse, suremata siiski lõplikult välja,
ent pakkudes uitajale Rakvere südalinna
omapäraselt vaikset ja sulnist miljööd. Tänu
sellele on ehk kadumata või rikkumata jää-
nud nii mõnigi väärtuslik hoone või on siis
kadumine lihtsalt pikemaajalisem. Paradok-
saalsel kombel mõjub see aga plussina, kuna
kapitalistlikus ühiskonnas leviv majanduslik
surve linnaruumi korraldada võib kokku-
lepitud reegleid sageli eirama kutsuda ja
tulemus võib haprale väärtuslikule arhitek-
tuurile olla laastav. Selle tegemiseks vajaduse
puudumine on mõnikord vesi muinsuskaitse-
jate veskile, kuid mitte alati. Igal juhul on
Rakvere vanalinn hea näide elusa ja surnud
linnakeskkonna, hääbuva ja areneva linna-
ruumi vahel triivimisest. See on omamoodi
paradoksaalne väärtus, mida me ehk iga
päev oma vanade linnadega tegeledes ei taju.

Rakverele omased hoonetüübid

Vaadeldes Rakvere vanalinna detailselt,
on selle väärtusteks kindlasti ka kihistuste
mitmekesisus. See on omane enamikule
meie ajaloolistele linnadele; vanalinna
selgroog Pikk tänav on hea näide erinevate
stiilide ja hoonetüüpide paletist, tänavale
lisab elavust ja maalilisust ka tõusev ja
langev reljeef, millel see iidne tee kulgeb.
Tänu viimaste sajandite suhteliselt rahuli-
kule ja stabiilsele elule on siin esindatud
nii barokse vormiga 18. ja 19. sajandi
nn vanabalti elamute (nimetatud ka *urbaltisch*

või põlisbalti majadeks) kihistus, pisut edvis-
tav 19. sajandi historitsism, eelmise kõrval
eesti- ja ka nõukaaegne kaine funktsiona-
lism kui ka nõukogude aja lõpus arenile
tulnud otsingutesse laskuv postmodernism.
Sekka ka jupike paraadset klassitsismi Tal-
linna tänaval ja muidugi keskaega linna
vaieldamatute dominantide – Pika tänav
keskel kõrguva kirikuhoone ja Vallimäel
lösutava ordulinnuse vareme – kujul. Ilusa
punkti paneb sellele eraldi kompleksina
haaratav Rakvere mõisa ehitusloolt ja stilis-
tiliselt põnev hoonestu, mis mitmel korral
täienenuna on saanud koduks Rakvere
Teatrile ja kultuurikeskusele.

Kui otsida Rakverele omast hoonetüüpi,
siis selleks on tuntava edumaaga ülal
mainitud vanabalti elamu. Olgugi et suurem
osa selle kihistuse hooneist on aja jooksul
ümber ehitatud või hilisemate hoonetega
asendatud, on just vanabalti majade ja
nende rajamisperioodi jälg linnas üsna sil-
matorkav; ka paljude moodsamate majade
kehandites elab kunagine arhailine maja-
tüüp oma elu edasi. Hoolimata kadudest
teeb Rakvere eriliseks just küllaltki hea
valik selle tüübi esindajaid, neist mõnigi on
säilinud üsna arhailisel moel.

Vanabalti majade masajad mahud ning
raskepärased baroklikud katused oma otsa-
kelpadega annavad Rakverele meeldivalt
külaliku ja hubase ilme. Omaette väärtusteks
on majadetagused piklikud hoovid väga eri-
palgeliste kõrvalhoonetega. Me ei tea kuigi
hästi, milline võis välja näha keskaegne Rak-
vere, kuid küllaltki hästi säilinud vanabalti
hoonete kogumi najal võime üsna tõepära-
selt aimata 18. sajandi linna nägu. Toonane
linn koosneski valdavalt sarnastest hoonest
ning selle ajastu miljööd on just Rakveres
Eesti linnadest vahest kõige parem ette kuju-
tada. Heade näidetena võib siin esile tuua



Vanabalti tüüpi elamud:
Pikk 21 ja 48. Martin Siplane





Vanabalti tüüpi elamud:
Pikk 74 ja 76. Martin Siplane

hooneid aadressidel Pikk 21, Pikk 48, Pikk 76, Tallinna 6, Õllepruuli 6, viimast peetakse Rakvere üheks vanemaks vanabalti tüüpi majaks.

Teiseks oluliseks Rakvere linnailme kujundajaks oli historitsistlik periood, kus eraldi ühtset hoonetüüpi välja tuua ei ole võimalik, kuid mis perioodina kujundas Rakvere nägu 19. sajandil ja 20. sajandi alguses üsna ilmekalt. Just siis hakkasid lisaks ülalmainitud vanabalti tüüpi hoonetele linna kerkima ka uhkemad ja edevamad linnamajad. See omakorda viitab linna toonasele jõukusele ja edukusele, just 19. sajandil hakkas senine unine provintsilinn ka üsna jõuliselt kasvama ja arenema (Rakvere oli toona üks kiiremini kasvavaid Eesti väikelinnu).

Erinevalt vanabalti hoonete rustikaalsest ja raskepärasest provintsiale vile omasest välimusest olid tollel ajastul kerkinud majad juba linnalikumad ja esinduslikumad, nende pikkimine varasemate hoonete vahele andis Rakvere vanalinnale vaheldusrikka ja eklektilise ilme, mis on Rakvere vanalinna



Piklikes sisehoovides on eripalgelised kõrvalhooned. Martin Siplane

Pikk 66 paekivist ja tellisest kombineeritud, krohviraamistustega kaunistatud fassaad. Martin Siplane





ehk üks suuremaid väärtusi. Puidu kõrval ilmus linnapilti aina jõulisemalt ka kivi – Rakvere puhul edukal kombel nii paekivi kui ka savitellis. Mitmel juhul on mõlemat koos ka stiilselt kombineeritud (nt hoonel F. R. Kreutzwaldi 1). Tolle ajastu üksik-objektidena võib esile tuua hooneid Pikk 7, 30, 33, 39, selle rea esinumbriks võiks aga seada Rakvere vanalinna ühe kuulsaima hoone: Pikk 15 paikneva uhke torniga nurgamaja.



Uhkeimad 19. sajandi linnamajad vanalinnas: Pikk 7, 33 ja 39.
Martin Siplane



Kuna just 20. sajandi alguses hakkas hoogsam ehitustegevus vanalinna alalt välja liikuma, tardus Rakvere vanalinn 18.–19. sajandi ilmesse ning säärane pilt on valdavalt püsinud siin tänapäevani. Säärane museaalsus teeb Rakvere vanast südamest Eesti kontekstis eriti väärtusliku hoonekoosluse – tegemist on justkui vitriiniga, kuhu oleks nagu paigaldatud 19. sajandi väikelinna elusuuruses makett, mis siis, et pisut tolmunud kujul.

Pikk 15 on historitsistlik torniga nurgamaja.
Martin Siplane





Detailides peitub võlu

Kui hooneid lähemalt silmitseda, püüavad Rakvere muidu mõõdukalt dekoreeritud majade juures pilku siiski üsna arvukad vastavale ajastule iseloomulikud kaunistused. Õnneks on piisavalt palju säilinud esinduslikult ja rikkalikult dekoreeritud hooneid, mis illustreerivad toonaste omanike jõukust ja edevust. Eriti just puithoonete juures näeme omaseid elemente: aknasandrikke, profileeritud aknapiirdeliiste, saelõikelisi ehiskonsoole ja ehisvöösid, aknaluuke, kombineeritud laudist jpm. Sääraselt ehitud majade ilmekad ja terviklikud näited on Pikk 27 ja 37 ning Tõusu 7. Viimane on ka vanalinna ainuke säilinud juugendvilla, mis sai kahjuks viga laastavas tulekahjus 2015. aastal.

Pikk 27 peenete detailidega aknapiirdeliistud, uks ja fassaadilaudis.
Martin Siplane





Pikk 37 fassaadilaudis on liigendatud rõhtse ja püstisega, silmailu pakuvad ka saelõikelised ehiskonsoolid ja ehisvööd, tahveldatud uks. Martin Siplane



Rakvere vanalinnas on üksjagu väikseid rikastavaid detaile: korstnaid, dekoratiivset tellisladu, tahveluksi, pitsilisi akna piirdeliiste, ajalooliste väravate koopiaid, tahveldatud klaasidega uksi ja keraamilisi plaate. Martin Siplane





Õnneks on piisavalt palju säilinud esinduslikult ja rikkalikult dekoreeritud hooneid, mis illustreerivad toonaste omanike jõukust ja edevust.

Eriti uhke näide on aga hoone Pikk 17. Siinne rikkalik puitpitsdekoori kasutamine viitab Šveitsi stiili mõjudele, mis on iseloomulik pigem kuurortasulatele. Samuti paistavad eriliselt silma mitme hoone detailideni välja- peetud tahveldatud ukсед (nt J. Kunderi 4, Pikk 37 ja 56). Tänavarütmile lisavad vaheldusrikkust ka armsa ilmega kioskilaadsed poemajad vitriinakende ja ehisparapettidega tänavafassaadil (nt Pikk 12, 23 ja 43).

Pikk 17 on eriti uhke detailirohke näide Rakvere vanalinnas.
Martin Siplane





Kioskilaadsed vitriinakendega
poemajad Pikk 12, 22 ja 41.
Martin Siplane





Pikk 62 hoonet on tabanud asjatundmatu remont nõukogude ja tänapäevases ajast. Martin Siplane

Uuema aja hool ja hooletus

Küll aga ei puudu Rakvere üldiselt maalilises vanalinna miljöös ka tõrvatilgad. Kui mõni tühimik üldiselt terviklikus Pika tänava majadereas välja arvata, torkavad silma peamiselt asjatundmatult remonditud majad. Ka Rakvere üldiselt suuresti autentset pilti rikuvad tuntavalt nõukogudeaegse sanitaarremondi läbi teinud hooned. Selle „katku“ kätte langesid paljud meie linnade ajaloolised ehitised ning majavalitsuste remondi-brigaadide käekirja on küllaldaselt märgata ka Rakveres. Nende töö hilisem mahendamine või peitmine on mõnikord aga asja hoopis hullemaks teinud (nt Pikk 62). Seevastu on vanalinna alal mitu kvaliteetset nüüdisaegset objekti, mis rikastavad oma tundliku keelega väga väärikalt ajaloolist linnaruumi, näiteks Teatrikino

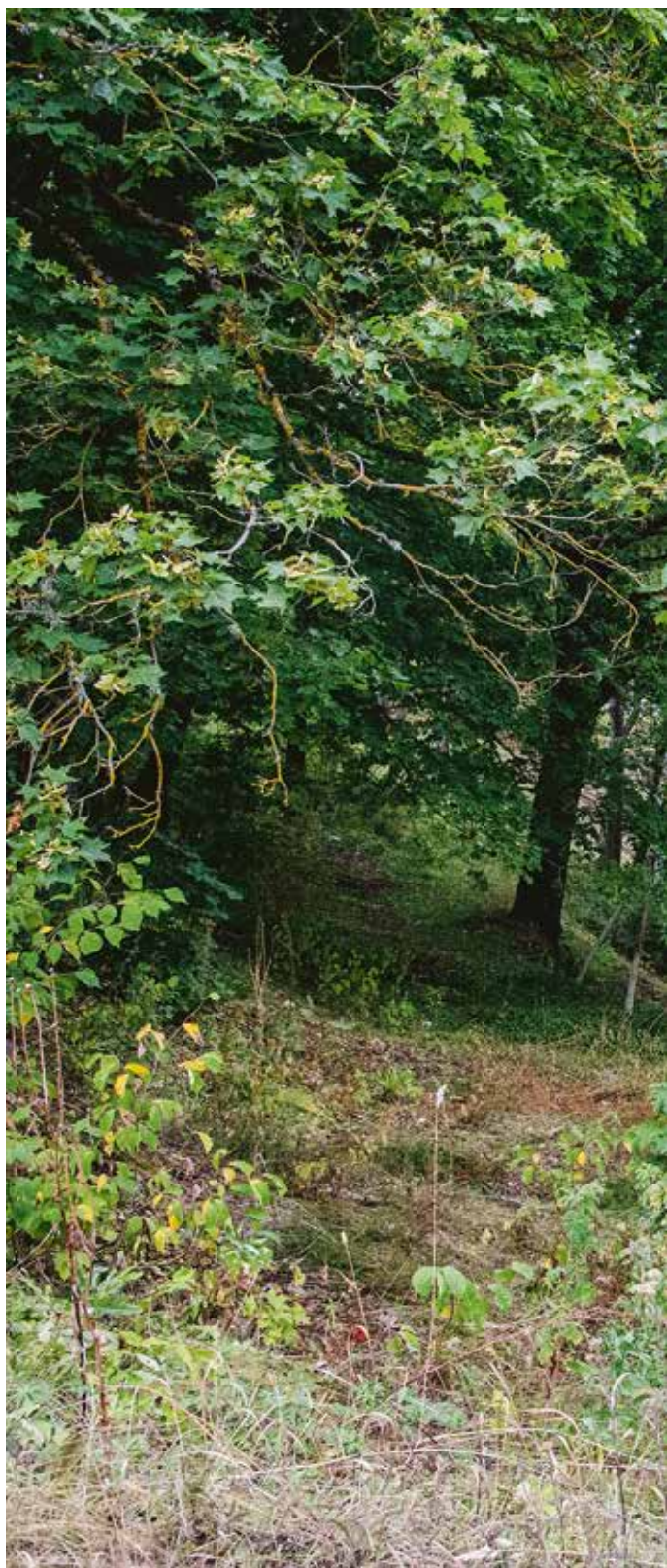
(F. R. Kreutzwaldi 2B) või ka mahtude poolest võib-olla pisut liiga uljas, kuid liigendatusega ümbritsevasse kenasti istuv spaakompleks (Parkali 4).

Kokkuvõtteks võib julgelt öelda, et Rakvere vanalinn on Eesti linnaehituse ajaloo väga ilmekas ja väärtuslik näide. Erilist väärtust kannavad vanalinna hoonestuse terviklikkus ning hoolimata ajaga toimunud muutustest ka teatud määral autentsus. Nagu juba eespool mainitud, on tegu kena kompleksiga illustreerimaks Eesti 19. sajandi väikelinna miljööd nii olmelises auras kui ka arhitektuurilises mitmekesisuses ja väljapeetuses. Sellise hoonekoosluse juures on kindlasti omaette väärtus teatud mahajäetusel, kuna see on aidanud säilitada aegade-tagust hõngu.



Parkali 4 spaahoone on vana kõrvale oskuslikult sobitatud. Todd Richter

**Erilist väärtust
kannavad vanalinna
hoonestuse tervik-
likkus ning hoolimata
ajaga toimunud
muutustest ka teatud
määral autentsus.**



Rakvere vanalinnast leiab tänapäevase
ja uue kõrval ka kohti, kus aeg on
justkui seisma jäänud. Kärt Petsen



Kogukonna vägi Rakvere vanalinnas

Helene Jõe
pärandispetsialist

Võtan ette jalutuskäigu Rakvere muinsuskaitseala keskmes, ajaloolises linnasüdames Pikal tänaval. Silma torkab nüüdisaegse linnatänav jalutajasõbralikkus: laiad kõnniteed, mis on kaetud uue sillutisega; ühesuunaline liiklus ja autode kiiruspiirang, mis muudab tänavat tunduvalt vaiksemaks; infotahvlid majadel ja uue lahendusena ka tänavakattel annavad aimu majade ajaloost.

Rakvere ajaloolane Odette Kirss on kirjutanud, et kui 19. sajandi alguses olid peaaegu kõik Rakvere tänavad heakorrastamata, siis sajandi keskpaigaks sai teiste hulgas munakivikatte ka Pikk tänav. 1905. aastast hakati paigaldama tänavavalgustuse jaoks petrooli- ja gaasilaternaid, mis asendati

järk-järgult elektrivalgustusega. Pika tänav majad on olnud koduks töökodadele, haritlastele ja kaupmeestele, siin on asunud mitmesugused kauplused ja koolid.

Võrreldes teiste Eesti ajalooliste linnasüdametega ei ole Rakvere praegusele Pikale tänavale koondunud söögikohti ja puuduvad igapäevaeluks vajalikud ettevõtted, näiteks toidupoed. See loob huvitava olukorra: ühelt poolt jääb tänaval jalutajale mulje, nagu sel tänaval ei toimukski midagi, teiselt poolt on sealsed kogukonnaga seotud inimesed näinud palju vaeva ja teinud järjepidevat tööd selle nimel, et elu käiks ning kohalikud leiaksid vähemalt kord nädalas tee sealseste majadesse.

19.–20. sajandil oli Pikk tänav Rakvere kogukonna kese. Siin asusid töökojad, kauplused, koolid ja kodud. Virumaa Muuseumid





Minu jalutuskäigu eesmärk oli teada saada, milline on Pika tänava kogukond ja mis peitub vanalinnale omaste värviliste uste taga. Nagu igal majal on oma lugu, on see ka inimestel, kes ajaloolistes majades tegutsevad. Enda kogemustest rääkisid Rakvere waldorkooli eestvedaja Paul Priks, Rakvere Kolmainu koguduse õpetaja Tauno Toompuu, Rakvere Galerii eestvedaja Raivo Riim ja Rakvere Vanalinna Veski Seltsi liige Andres Jaadla.

Aeg-ajalt leiab tee Pikale tänavale suurem hulk kohalikku rahvast. Rakvere linna päevade laot vanalinnas 2008. aastal. Virumaa Muuseumid





Eellugu: kogukonnatundele lõkkas hoo sisse Rakvere Vanalinna Selts

Lapsepõlvest mäletan, et 2000. aastate alguses oli Pikk tänav väsinud ilmega ja tundus, et maju, mis on justkui maha jäetud, on rohkem kui korrastatud. Ilmselt pidurdas sellele tänavale elama asumist asjaolu, et kaua puudusid seal vee- ja kanalisatsioonitrassid.

2005. aastal loodi Rakvere Vanalinna Selts, mis võttis oma südameasjaks muuta Pikk tänav paremaks elukeskkonnaks. Seltsi loomine oli osa ulatuslikumast pärandi mõtestamise lainest, mille käigus hakati vanalinna aina rohkem väärtustama. Sama toimus teistes Eesti väikelinnades, näiteks loodi 2003. aastal Ühendus Weissenstein Paides ja 2005. aastal Vana Haapsalu Selts.

Rakvere selts aitas nõu ja jõuga majaomanikke, korraldas konserveerimistöötube, korrastamistalguid, vanalinnafestivali ja kodukohvikute päevi ning avas korrastatud majadel infotahvleid. Tänu seltsi tegevusele hakkas vanalinna kuvand parenema.

Praeguseks on seltsi tegevus hääbunud, kuid omamoodi taassünnina alustas 2021. aasta kevadel Juhan Kunderi Seltsi ellukutsutuna tegevust Pika tänava klubi eesmärgiga tuua tänavale rohkem inimesi. Aasta varem oli loodud Rakvere Vanalinna Veski Selts, mille pesa on Vallimäel asuv veski. Seltsi võib pidada aktsioonipõhiseks: veskis on senimaani korraldatud kunstinäitus, seda on aeg-ajalt linnarahvale avatud ja tutvustatud ning jõulu ajal kaunistatud. Seltsi ühe eestvedaja Andres Jaadla sõnul võiks veski olla piltlikult öeldes Rakvere vanalinna majakas, mis näitaks üles aktiivsust ja tooks inimesi kokku.



Vallimäel asuv veski.
Värske Rakvere Vanalinna
Veski Selts soovib tulevikus
olla üks kogukonna sidujaid.
Todd Richter

Jalutuskäik Pikal tänaval

Kuigi võib väita, et Pikk tänav on kaotanud ajaloolise peatäna rolli, on sellel tänapäeval oluline koht kogukondliku elu hoidmisel ja inimeste ühendamisel.

See vanalinna peatänav on alatiises muutuses, näiteks asus seal kaua aega Virumaa Teataja toimetus. Endiste aegade elustiiliga linnas saab tutvuda ajaloolises puumajas asuvas linnakodaniku majamuuseumis. Pika ja Tallinna tänava ristumiskohal seisab uhkelt endine Rakvere muuseum, millest on saanud Eesti politseimuuseum.

See on tänav, mida läbivad teatrisse ja kinno jalutajad ning all-linnast Vallimäele ja Tammikusse sporditundidesse ruttavad kooliõpilased. Oma etendustega on siinsetest hoovidest kiviviske kaugusel asuv Rakvere Teater aastaid avalikku ruumi rikastanud nii vanalinnas kui ka mujal.

Praegusaja Pikalt tänavalt leiab kaunilt korrastatud eakate kodu ja Kaitseliidu Viru maleva, samuti hambaravikabineti ja ilusalongi. Kuid tänava elavdamiseks on ruumi veelgi: sinna võiks tekkida näiteks hubane kohvik või nii turiste kui ka kohalikke meelitav toidukoht.

Linnakodaniku maja Pikal tänaval annab võimaluse kogeda, millist elu elas vanalinna kogukonna liige 20. sajandi alguses.

Martin Siplane, Virumaa Muuseumid



Vaimu arendavad tegevused kui inimeste magnet

Suisa ülekaalukalt hakkavad Pikal tänaval silma haridust ja huvitegevust pakkuvad asutused, mis annavad põhjuse tulla siia kas kord nädalas või sagedamini. Näiteks asuvad ühe katuse all Linnuvoolija keraamikaateljee ja Rakvere Loovuskeskus, mille eesmärk on pakkuda elukestvat õpet.

Keraamikaateljees saab osaleda kursustel, soetada keraamikat ja esitada tellimustöid. Loovuskeskusesse on oodatud nii lapsed kui ka täiskasvanud, kellele korraldatakse kunstikursusi ja koolitusi. Kunsti ja käsitöö vallas leidub seal ligikaudu 20 õpituba alates vitraažist ja kalligraafiast kuni lilleseade ja fotograafiani. Lisaks pakutakse juhtimis- ja meeskonnakoolitusi, mis värskendavad teadmisi läbirääkimiste ja avaliku esinemise kohta.



Loovuskeskuses toimuvad erisugused töötöad.
Rakvere Loovuskeskus

Pikk 16 (esiplaanil) majas asuvad Linnuvoolija keraamikaateljee ja Rakvere Loovuskeskus ning Pikk 18 (tagaplaanil) asub Rakvere waldorfkool. Todd Richter





Suisa ülekaalukalt hakkavad Pikal tänaval silma haridust ja huvitegevust pakkuvad asutused, mis annavad põhjuse tulla siia kas kord nädalas või sagedamini.

Linnuvoolija galerii ja loovuskeskuse maja.
Martin Siplane

Linnuvoolija galerii toob üritustel efektsed mummulised tarbekunsteosed Pikale tänavale.
Linnuvoolija galerii





**Athena kooli näitusel
uudistajad 2022. aastal.**
Athena kool

**Athena kooli ja Rajaotsa
Muusikakooli kodu Pikk 30.**
Martin Siplane

Sõbralikult jagavad maja ka Rakvere huvihariduse sambad Muusikakool Rajaots ja Athena kool. Esimese kunstipisiku on sellest hoonest saanud paljud Rakverest pärit loomeinimesed. Athena koolis saab kunsti- haridust ning osaleda näitustel, kunsti- ja kultuuriprojektides ja loomelaagrites. Igal õppeaastal on koolimaja suurele avalikule ülevaatenäitusele oodatud kõikide õpilaste kunstitöid vaatama ka linnaelanikud. Lisaks pakutakse Athenas tehnikaõpet: loovmehha- troonikat, filmiõpet ja laserlõikamist. Täis- kasvanutel on koolis võimalik õppida keraa- mikat, ehtekunsti ja maali. Rajaots pakub kuni 19-aastastele laulu-, kitarri-, bass- kitarri- ja löökpilliõpet.



Leekpea galeriis ja ateljees saab kunsti nautida ja ka koolitustel ise luua. Leekpea kunstiateljee

Dikal tänaval tuksub Rakvere kunstielu süda. Mari Riina Mölderile kunstnikunimega Leekpea kuulub abstraktseid maale eksponeeriv Leekpea galerii ja ateljee. Koht toimib ka koolituskeskusena, kus saab kunstniku juhendamisel proovida endale meelepäraseid maalimistehnikaid. Teist Lääne-Virumaa kunstielu vedajat, Rakvere Galeriid, mis on tegutsenud 1997. aastast, peavad vabatahtlikus korras Raivo Riim ja Riho Hütt.



Joonistustund Rakvere Galeriis.
Rakvere Galerii



Kinga Tóthi näitus „Võsud“
2022. aastal Rakvere Galeriis.
Rakvere Galerii



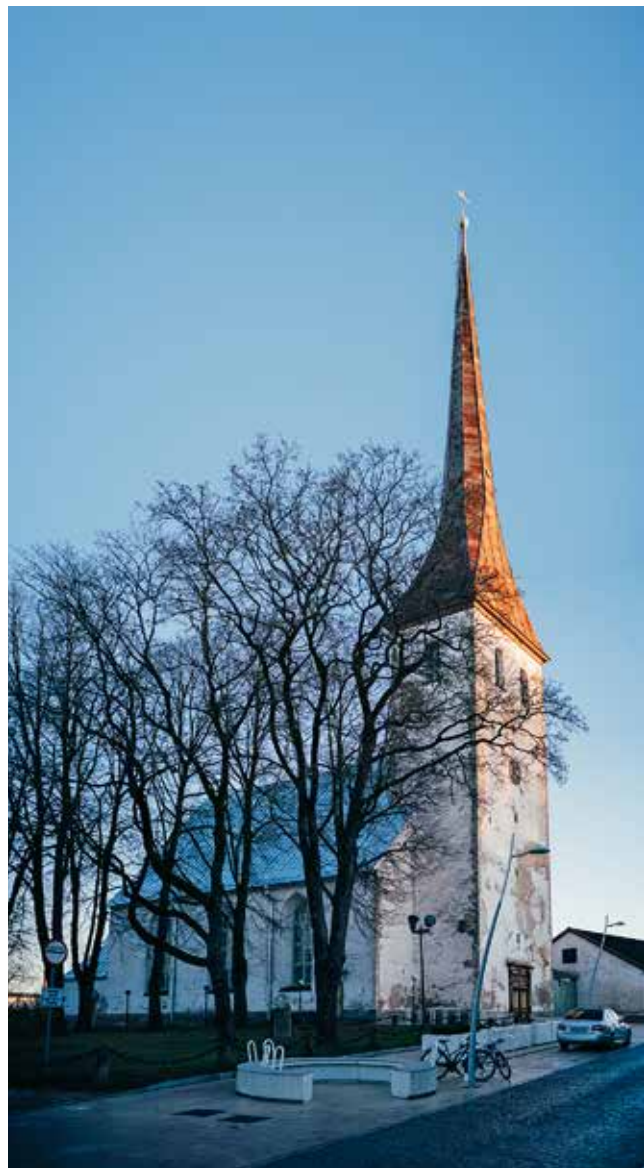


Rakvere waldorfkoolis on võimalik käia lasteaiast gümnaasiumi lõpuni. Kool loodi 2011. aastal aktiivsete lapsevanemate algatusel, lähtudes soovist anda oma lastele teistmoodi ja südamelähedasem haridus. Kokku tulnud pered hakkasid kooli pidama Rakvere Vabakooli Seltsina. Kui esimesel õppeaastal alustas siin kooliteed seitse õpilast, siis 2020. aasta sügisel oli õpilasi juba üle 240. Suur huvi teistsuguse hariduse vastu suunas hooneid korrastama ja laiendama. 2018. aastal valmis lisaklassiruumideks teine korrus, ent ruumipuuduse leevendamiseks alustati järgmisel õppeaastal tegevust ka teises koolimajas Vallikraavi tänaval.

Pikalt tänavalt leiab kaks kogudust: Seitsmenda Päeva Adventistide Rakvere Koguduse ja EELK Rakvere Kolmainu Koguduse. Kolmainu kiriku põhiline religioosne tegevus hõlmab jumalateenistusi pühapäeviti ja pühadel ning teisi kiriklikke talitusi. Lisaks toimuvad leerikool; pühapäevakool lastele ja kooliõpilastele, kes tahavad õppida piiblitarkusi; kogudusekool, kus saab süvendada teoloogilisi teadmisi; ning osadusring, mis pakub võimalust arutleda ja jagada oma elu; ning eakate pärastlõunad. Koguduse laulukooris nähakse võimalust liita kogudusse kuuluvaid ja kirikuga mitteseotud inimesi. Kindlasti jõuab palju inimesi kirikusse tänu kontsertidele, mida teiste hulgas korraldab kogudus ise.

Rakvere waldorfkool Pikalt tänavalt ja hoovist vaadatuna. Martin Siplane

Pikk 19 on koduks Rakvere Kolmainu kogudusele. Todd Richter





Rakvere waldorfkooli eestvedaja Paul Priks on kooli asukohaga Pikal tänaval väga rahul. Todd Richter

Mida arvavad kogukonna liidrid?

Küsisin Rakvere vanalinna aktiivsetelt inimestelt, milliste proovikividega peavad nad ajaloolises keskkonnas tegutsedes hakkama saama, millised on nende pakutavad kogukonda haaravad ettevõtmised ja millised on tulevikuplaanid.

Peaaegu kõik vastajad rõhutasid, et vanalinnas tegutsemise teeb keerukaks hoonete korrashoid. Rakvere waldorfkool on oma vana ja väärikat maja aastate jooksul värskendanud. Kui elumajana kasutust leidnud hoone oli seisnud mitu aastat tühjana, siis kogukonna toel on seda võimaluste piires kohandatud kooli vajadustele ja remonditud, jäänud on veel fassaadi korrastamine. Korrashoiuteema tähtsusega nõustub ka Tauno Toompuu, kes leiab, et mõnikord peab tegelema eelarvamustega: kiputakse arvama, et kirik esindab marginaalse seltskonna erahuve, kuid paljuski tänu kiriku tegevusele on ehitismälestisena arvel olev kirikuhoone korras ja kõigile huvilistele avatud.

Paul Priksi sõnul soodustab waldorfharidus kindlasti kogukonna arengut. Näiteks on waldorfkoolidel 8. klassis draamakunsti traditsioon ning nii need etendused kui ka kooli jõululaat on olnud avatud ka linnarahvale. Lapsevanematele ja seltsiliikmetele korraldatakse waldorfkooli kujundava antroposoofia alal koolitusi. See mõtteviis hõlmab peale hariduse veel näiteks põllumajandust, meditsiini ja juhtimist. Kool teeb koostööd oma Pika tänava naabritega – Athena kooliga ja Muusikakooliga Rajaots –, samuti on õpilased esinenud kirikus.

Kolmainu kogudus osutab intellektihäirega inimestele kahte erihoolekandeteenust, mille tegevused toimuvad kiriku kõrvalhoones, pastoraadis. Üks neist on

toetatud töötamise teenus, tänu millele sai 2021. aasta kevadel tööd 16 inimest. Tegevusjuhendajate abiga tehtavad tööd on söögitegemine, küünalde valmistamine ja puutöö, aga ka koristustööd õues ja kirikus. Teine teenus, mille osutamist alustati 2020. aasta sügisel, on kogukonnas elamise võimalus: kümme intellektipuudega inimest saavad elada pastoraadis ja 2021. aasta kevadel kasutas seda võimalust neli inimest.

Need teenused on koguduse jaoks ajaga kaasas käimise võimalus. Samuti saab kogudus olla sel viisil sotsiaalhoolekandeteenuse partner omavalitsusele, pakkudes midagi kogukonnale. Kogukonnas elamise võimaluse teenus valiti 2020. aastal Lääne-Virumaa aasta sotsiaalteo laureaadiks.

Koguduse tänapäevasust näitab ka paljude suhtluskanalite kasutamine: jumala-

teenistusi saab vaadata kodus endale sobival ajal koguduse YouTube'i kanalilt ja video-koosolekuna toimub näiteks leerikool. Kogukonna kaasamine on kiriku töös väga suure tähendusega, sest palju tehakse ära vabatahtlike abiga, palgal on ainult paar inimest.

Koguduse õpetaja Tauno Toompuu leiab, et oluline on leida huvilistele mõtestatud tegevus – nii jäävad nad edaspidi kogudusse panustama ja on aktiivsemad muudeski tegevustes. Kiriku tegevustes osalemise motiivatsioon on eneseareng, muu hulgas kasvab usuteadlikkus või muutuvad arusaamad ja sel moel saadakse paremaks inimeseks.

Rakvere Kolmainu Koguduse õpetaja Tauno Toompuu leiab, et kogukonna toimimiseks on vaja leida inimestele mõtestatud tegevus. Känt Petsen



Maakonna kunstnike ühendav Rakvere Galerii on korraldanud igal aastal ühisnäitusi: need on kevadnäitus, sügisnäitus ja portreenäitus „Meie, virulased!“. Eestvedaja Raivo Riim sõnab, et rõõmustamiseks on põhjust, kuna kunstnikud on võtnud galerii omaks ja osalevad selle näitustel. Jaanuaris ja veebruaris korraldatakse ühisjoonistamisi, kus tavaliselt portreeteeritakse Lääne-Virumaal eelmisel aastal oma tegudega silma paistnud inimesi, näiteks Eesti Kultuurkapitali preemia saanut või aasta põllumeest. Portreenäituse tava sai alguse 2002. aastal. 2021. aasta portreenäitus oli koroonaaegast tingitult veidi teistsugune: portreeteriti kas iseennast või kedagi oma lähikonnast. Veel korraldatakse galeriis aktikrokiide ühisjoonistamisi.

Aktiivsed inimesed, kes teevad asja südamega, on Rakvere Pika tänava kogukonna vägi.

Pika tänava erilisust selgitab hästi waldorfkooli eestvedaja Paul Priks: see oleks nagu kesklinn – kõik on lähedal –, aga samas on siin rahulik. Loodus on samuti käeulatuses koos tänavaga paralleelselt kulgeva Vallimäe, selle läheduses asuva Tammiku maastikukaitseala ja Palermo terviseradadega. Samamoodi tõstab ka koguduse õpetaja Tauno Toompuu esile tänava soodsat asukohta, tänu millele on siin kõik vajalik lähedal, tänav ühendab Vallimäge ja all-linna.

Toompuu lisab, et Pika tänava kordategemisega on loodud eeldus, et põhiliselt Vallimäge külastavad turistid jõuaksid edasi vanalinna. Riimi hinnangul on Pika tänava uus väljanägemine toonud sinna uut hin-

gamist: see ei ole enam ainult läbisõidutee, vaid meelitab kohale palju jalutajaid, istujaid ja tervisesportlasi. Teisalt juhib ta tähelepanu sellele, et kahjuks on linnapäevade traditsioonilised laadad Pikalt tänavalt ära viidud. Kogukonda seoks veel rohkem Pika tänava päevad või muud laadi festival, kus kõigil oleks võimalus oma ukсед avada ja tulla välja end tutvustama.

Mida toob Pikale tänavale tulevik?

Tulevikuplaanide hulgas on Rakvere waldorfkoolil kavas avada enda huvikool. Teisi koole dubleerima ei hakata: leitakse uusi tegevusi, näiteks pakutakse selliste pillide õpet, mida Rajaotsas ei õpetata, või avatakse malering, mis ongi juba tegevust alustanud. Kogukondlikkus väljendub koolis ka lapsevanemate kaudu, kes on valmis õpetama gümnaasiumiosas valikaineid enda töö valdkondadest.

Ehkki raskusi – rahanappus või 2020. aasta kontaktõppe vähesus – tuleb waldorfkoolil ette, leiab kooli eestvedaja Paul Priks, et need on ületamiseks: peaasi, et lapsed, need rõõmutoojad, oleksid säravad ja õnnelikud. Ruumipuudus kummitab kooli endiselt, mõne klassi õpperuumi rohkem õpilasi enam ei mahu. Priksi sõnul otsitakse murele lahendust ja mõtteid on läbi käinud mitu. Näiteks on kaalutud ehitada uus maja, kus saaksid kõik klassid koos olla, kuid see vajaks korraga palju investeringuid. Kaalutud on võimalust ehitada Pika tänava maja hoovi lisahoone, kuid sellest mõttest loobuti: õueala on väike ja seda on koolil vaja ning uue hoone ehitamiseks on hoovile raske ligi pääseda. Nimelt on seal majade vahed kitsad ja rasketehnikaga oleks äsja korda tehtud Pikale tänavale keeruline kohale jõuda.

Koguduse tulevikuplaanid on suuresti seotud kirikuhoone korrastamisega. Kui praegu hakkab jumalateenistusel talvisel ajal külm isegi jopega, siis selle lahendaks pörandaküte. Kütte rajamine kirikusse on suurem projekt ja sellele eelneksid arheoloogilised uuringud. Sealt saaks edasi liikuda interjööri ning järgmisena fassaadi ja tornikatus kordategemise juurde.

Rakvere Vanalinna Veski Seltsil on kavas teha Vallimäe veskist külastuskeskus-kohvik-loomeateljee, mis oleks võimalikult mitmekülgne ja kasutatav erinevate ürituste jaoks. Kui praegu saab kasutada ainult esimest korrust, siis kaugem eesmärk on võtta kasutusele kogu hoone. Tuulik on vaieldamatult oluline Rakvere linna visuaalse identiteedi tunnus näiteks linnuse, Kolmainu kiriku või „Tarva“ skulptuuri kõrval. Korrastatud veski haakuks sisult ja funktsioonilt hästi ka 2020. aasta suvel avatud Vallimäe vabaõhukeskusega.

Rakvere Pika tänava kogukond on toimekas. Pakutakse laia valikut võimalusi end koolitada või lihtsalt silmaringi laiendada. Lõpetatud rekonstrueerimistööd kahtlemata soodustavad inimeste jõudmist linna vanimale tänavale ja tulevikuplaanides on kohalikud optimistlikud.

Kogukonna kaasamist peab väärtustama, sest see soodustab inimeste aktiivset vaba aja kasutust, ühiskonnakeskset mõtlemist ja sidusust. Aktiivsed inimesed, kes teevad asja südamega, on Rakvere Pika tänava kogukonna vägi.

KASUTATUD ALLIKAD

O. Kinss, Rakvere ajalugu: kõige vanemast ajast kuni 1944. aastani. Virumaa Muuseumid ja Tänapäev, 2003.

O. Kinss, Jalutaja teejuht. Rakvere. Tallinn: Solnessi Arhitektuurikinjastus, 2007.

Isegi külmal ajal on Pikk tänav tänu erinevatele ettevõtmistele kogukonna hea kasvulava ja koondab paljusid aktiivseid inimesi. 2023. aastaks on ka Pika tänava teine pool uuendatud, foto 2021. aasta talvest. Todd Richter



Rakvere Teatrimäe radadel

Urmas Lennuk

Rakvere Teatri dramaturg-lavastaja

Teatrimäe ajalugu Rakveres on kirju ja kihiline kui kaltsuvaip. Rahvasuu räägib, et vana asulakohta, mis esimese aastatuhande keskel Teatrimäel asus, kutsuti hoopis Põrguvärava mäeks. Legendi järgi valvasid seda kaks verejanulist karu. Selleks, et linna või linnast välja pääseda, tuli oodata keskpäeva, sest ainult siis kõoberdasid karud väravast kaugemale päikese eest varju otsima.

Loomulikult elas omaaegne muinaslinnuse külje all paiknev väikeasula sõdade käigus üle kümneid hävitamisi ja põletamisi, kui vaenuväed linnuse kallal kordamööda jõudu katsusid. 16. sajandiks kolis linnasüda siiski Teatrimäelt alla, linnusest ida poole, ilmselt ajasid linnakodanikke närvi Põrguvärava mäel valvavad karud. Igal juhul oli algselt Teatrimäel asunud Rakvere selleks

ajaks saavutanud kurikuulsa maine nii kaubanduses kui ka lõbutsemislembuses. Mida veel tahta linnast, kus isegi foogt kirikus pastorit valetajaks söimas, kui see linnarahvale kantslist pattusid ette heitis ja neid porduelus süüdistas. Teatraalsusest pole Rakveres seega kunagi puudust tuntud.

Siiski ei jäänud elu Teatrimäel soiku ka 16. sajandil, kui Liivimaa ordu otsustas oma võidu tähistamiseks venelaste üle rajada siia frantsiskaani mungakloostri. Klooster sai tegutseda pisut üle poole sajandi, kui venelased maa vallutasid ja kloostri maha lõhkusid ning vedasid kivid linnuse rajatiste tugevdamiseks Vallimäele. Sellest ajajärgust on Teatrimäelt leitud ka Tallinna viimase katoliku piiskopi Arnoldus II Annebati hauaplaat, mis asub praegu Pikal tänaval Rakvere Kolmainu kirikus.

Rakvere Teatri ajaloolised hooned ja kaasaegne kinomaja kompleksi kõrval on hea näide uue ning vana toimivusest. Meelis Meilbaum



Pärast Liivi sõja lõppu said verejanulised karud ligi sadakond aastat rahu nautida ja puhata ning silmitseda ümberkaudset hävingut, mis järgnenud põhjasõjaga Rakvere linnale karistuseks kaela langes.

Suurem ehitustegevus puhkes Teatrimäel jälle alles 1670. aastal, kui von Tiesenhausen rajas siia uue mõisasüdame. Von Tiesenhausenid said eriti kuulsaks pärast põhjasõda, kui Vene tsaarivõim taastas suguvõsa õigused ning puhkes sõda mõisa ja linna vahel. Seda võitlust on kirjeldanud ka Jaan Kross oma teoses „Rakvere romaan“, mille põhjal lavastas Raivo Trass 1982. aastal Rakvere Teatris „Rakvere romansi“.

Rakvere linna vabadus läks lõpuks maksma 45 011 rubla ja sekkuma pidi keiser Paul I, kes käskis selle summa paruniprouale välja maksta, et elu linnas välja ei sureks. Teatrimäel aga hakkas suurem tegevus jälle pihta, kui 1828. aastal sai mõisa enda omandisse Rennenkampffide suguvõsa, nemad rajasid ka praeguseni säilinud mõisa peahoone. Adam Andreas von Rennenkampff (1819–1885) oli samuti teatrihuviline ning lasi mõisa tiseril ja sepal ehitada lausa statsionaarse teatrilava, kus siis noorem rahvas näitemänge ette kandis, mida ka linna-rahvas teinekord vaatama kutsuti.

**Rakvere mõisa (Wesenberg)
härrastemaja enne ümberehitamist.**
Eesti Rahva Muuseum





Rakvere teatri ehitus 1927. aastal.
Eesti Arhitektuurimuuseum

Pärast mõisa riigistamist 1919. aastal hakkas peahoones tegutsema Rakvere Rahvamaja ja Hariduse Selts (asutatud 1880. a), mis tellis ka teatri projekti. Siiski võib kõige selle asjaajamise taga märgata tollase linnapea Jakob Liivi sügelevaid sõrmi – aasta varem oli ta algatanud korjanduse teatrimaja projekteerimiseks ning ehituseks. Ühtlasi oli Jakob Liiv see mees, kes 1919. aastal viis läbi põhjaliku veenmistöö, et linn ei annetaks mõisa südant mõnele vabadussõja teenekale sõjamehele, vaid see võetaks enda omandisse.

1929. aastal hakkaski teatrimaja ehitus suure hurraaga pihta. Raha muretsemiseks korraldati suur tuluõhtu ning loterii. Kohalike kaasabil kasutati ka ehituskivide trans-

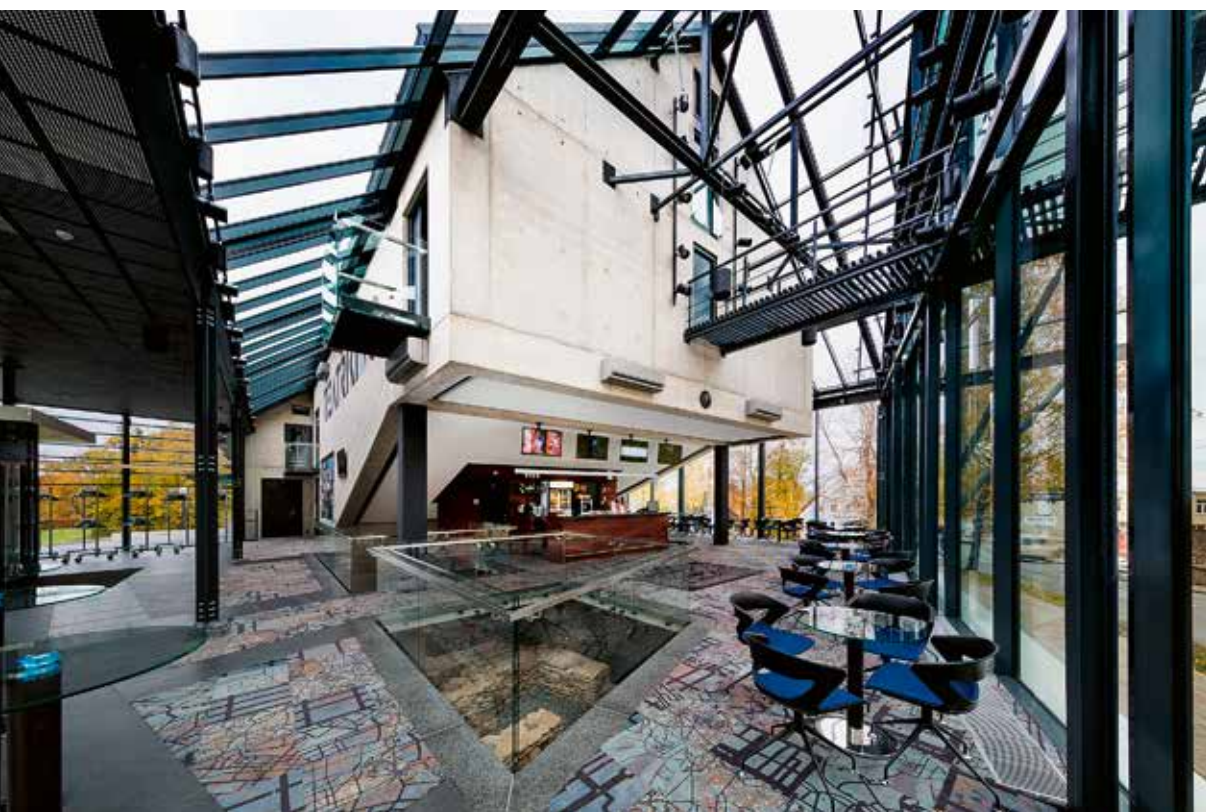
portimiseks raudteejaamast teatriõuele. Eriti legendaarne on sellega seoses lugu Jakob Allasest, kes kultuurihuvilise talupidajana mitte ainult ei osalenud talgutel, vaid vedas veel mitu koormat kive enda talu maadelt juurdegi.

Siiski jäid esialgu kerkinud müürid kümmekonnaks aastaks tondilossina seisma, sest kogutud raha lõppes ning teravnev majandusolukord ei võimaldanud enam vajaminevaid summasid juurde muretseda. 1930-ndate lõpul otsustas linn teatri ehitamise enda õlgadele võtta ning 1940. aasta 24. veebruaril avati uus teatrimaja piduliku aktuse ja pitsballiga. Pärast seda palju kõmu tekitanud sündmust hakkas vaatajate ette jõudma ka uusi



Rakvere teatrikompleksi peahoone. Toomas Tuul





Rakvere Teatrikino sisevaade, arhitekt
Raul Vaiksoo. Foto Rakvere Teater

lavastusi, mis väikelinna rahva Teatrimäele tagasi tõi. Sellest ajast on linn ning teater väiksemate ja suuremate mõõnade ja tõusudega sümbioosis kasvanud.

Praegune teatrikompleks, mis suures osas renoveeriti 2005. aastal, moodustab arhitektuurilise terviku. Kõige vanema hoonena on kompleksi kaasatud 1780-ndatest pärit viljaait, mis on ümber ehitatud teatri väikese maja kohviku ja garderoobi osaks. Väike saal asub endises tõllakuuris ja tislertöökojas, mis ehitati renoveerimise käigus *black-box*'i tüüpi saaliks. Viimase punkti pani aga tervikule endise vankrikuuri kohale rajatud uus Teatrikino hoone, kus asub ka lõpuks täismõõtmetes proovisaal.

Teatri hoovile on erivärviliste kividega maha märgitud väljakaevatud kloostrimüürid. Samuti on Teatrikino alumisel korrusel eksponeeritud endise vankrikuuri väljakaevatud müüriosad. Ka teatri sisekujunduses on kasutatud võimalikult palju autentset ehitusmaterjali. Näiteks kohvikus on nähtavad mõisa vahelagedest pärit talad ja garderoobis on eksponeeritud mõisa kivi parketti.

Legendide järgi kummitavat teatris salapärase munk, sest mingis osas rajati mõis ja teatrimaja endise kloostrikalmistu servale. Pärast hoonete renoveerimist 2005. aastal on munga külaskäigud teatrisse kas lõppenud või hoitakse neid rohkem salajas. Legendaarne on ka teatrimaja

suures saalis asuv lühter, mis rahvasuu järgi olla president Pätsi kingitus. Sellist dokumenti pole siiski otseselt kuskilt arhiivitolmusest välja kaevatud. Küll aga on andmeid, et teatrimaja avamiseks tegi vabariigi valitsus Virumaa uuele kultuurikantsile annetuse, mille suurus on võrreldav lühtrite maksumusega.

Uuematest legendidest on käibele läinud lugu kahe armastaja skelettidest, mis kino ehituse käigus välja kaevati. Kinomaja ehitus peatus tõepoolest ootamatult pikemaks ajaks, kui väljakaevatud müüriosade kõrvalt leiti kaks poolikut skeletti, mis uurimiseks Tartusse viidi. Skelettide teised pooled jäid mõisaaegse vankrikuuri müüride alla ja neid välja ei kaevatud. Selgus, et tegemist oli kahe munga luustikega. Tänu murelikule teatri-töötajale leidsid poolikud skeletid viimaks tagasitee Rakverre, kus nad nüüd filmikunsti sügavusi naudivad.

Rakvere Teatri kohviku terrass on armastatud koht kohalikele ja teatri külalistele kaugemalt.
Baltoscandal

Väikelinna teatrina on Rakvere Teater püüdnud alati pöörata oma palge rohkem linnarahva suunas.





**Baltoscandali avamine
teatri sisehoovis
2020. aastal.**

Kristo Kruusman

**Baltoscandali avamine
2018. aastal Rakvere
keskväljakul.**

Gabriela Liivamägi



Väikelinna teatrina on Rakvere Teater püüdnud alati pöörata oma palge rohkem linnarahva suunas. Esimesed katsed leidsid aset juba 1980. aastal, kui Raivo Trass peanäitejuhina tõi Rakvere laululaval välja Kalju Saaberi näidendi „Virumaa leib“. Etendusele tehti reklaami tollal lausa ennekuulmatute vahenditega: kaasati Nõukogude armee helikopter, millelt lavastust tutvustavaid lendlehti laulupeoliste kohale puistati.

1994. aastal alustas teatri peanäitejuhina tööd Peeter Jalakas, kes tõi Rakverre rahvusvahelise teatrifestivali Baltoscandal. 27 aasta jooksul on festival kasutanud väga palju linnaruumi, sest festivali üks eesmärke on muu hulgas lõimimine ümbritsevasse keskkonda. Viimastel aastatel on saanud juba kirjutamata reeglits, et festivali alguse puhul korraldatav *happening* või *performance* toimub Rakvere keskväljakul.

Samuti on festivali etendused toimunud linna väga erinevates keskkondades: koolimajas, spordisaalis, linnusevaremetes, keskväljakule püstitatud telgis ja isegi linnalähedastes metsasaludes. Festivali algusaastatel kujunes linnarahva seas väga populaarseks suur festivalitelk, kus astusid õhtuti üles teatraalsed muusikalised koosseisud nii Eestist kui ka kaugemalt.

Kuigi suhestumine linna ja linnarahvaga on Rakvere teatrile olnud läbi aegade omane ning tähtis, tugevnes see side eriti 1990-ndate lõpul, kui teatrisse saabus lavakunsti-kooli XVII lend. Noorte näitlejate hulgast võttis teatri juhtimise direktorina üle Indrek Saar. Viljandi Ugalast saabus peanäitejuhiks Üllar Saaremäe. Just see paar on oma tegevusega pannud aluse teatri ees asuvatele pronksskulptuuridele nn kaduviku meestest, neist üks alati väljasõidule ruttamas ja teine hoidmas pilguga igavest sidet koduga –



„Rakvere romanss“ 1982. aastal.
Virumaa muuseumid

Skulptor Ivan Zubaka skulptuurigrupp
„Kaduviku mehed“ teatri ees.
Toomas Tuul



Väljaspool teatrit on Rakvere kõige populaarsemad etenduspaigad olnud siiani kindlasti linnus ja Rahvapark teatri taga.

nii nagu väikelinna teatrile kohane. Skulptuuriansambli autor on Ukraina päritolu skulptor Ivan Zubaka. Kaduviku mehed on olemuselt igavese teatri sümbolid, mis ilmestavad teatri kui kunstiiligi „liivale kirjutatust“. Iga etendus on ainukordne ja kui see lõpeb, lahkub see igaveseks Kaduvikku ega tule sellisel kujul enam mitte kunagi tagasi.

Sellest ajast on teater linnaruumi kasutanud nii etenduspaikadena kui ka hooaja avaüritustel ning loomulikult lööb teater kaasa ka kõikidel linna korraldatud suurematel ettevõtmistel. Põhimõtteliselt püüab teater vähemalt üle aasta minna hooaja

alguse puhul rakverelastele poolele teele Teatrimäele vastu, korraldades kas mõne rongkäigu, paraadi või suurema avaürituse linnaruumis. 2019. aastal, kui teatril algas 80. hooaeg, pandi alus Rakvere idaküljele tammiku rajamisega, sest just sellelt suunalt saabusid esimesed talguliste koormad ehituskividega Teatrimäele 1929. aastal. Tammikusse istutatud 80 tamme on kõik kenasti kasvama läinud ning linnal ja teatril on plaan neid sinna juurdegi istutada.

Samuti osaleb teater kõigis teistes linnaruumis aset leidvates ettevõtmistes: ametimeeste jooksul, tänavakohvikute päevadel, laatadel, lumelinna ehitusel, linnaruumi kaunistamisel jne. Rakvere Teatri näitlejad on kaasa löönud mitmel spordiüritusel: võistlusmängud linnaga korvpallis, ööjooks, heategevuslikud kümnevõistlused ning väiksemad jõukatsumised linnavalitsuse või -rahvaga.

Väljaspool teatrit on Rakvere kõige populaarsemad etenduspaigad olnud siiani kindlasti linnus ja Rahvapark teatri taga. Linnuses on mängitud Peeter Raudsepa dramatiseeringut „Dracula ehk Öö valitseja“ (1997) ja Shakespeare'i „MacBethit“ (1999). Samas on seal etendunud mitu Baltoscandali lavastust. Ühtlasi on Rakvere Teatri peanäitejuhi Üllar Saaremäe eestvedamisel linnuses korraldatud punklaulupidusid ning omanäoline Luulepidu, mille õnnestumisele aitasid kaasa Rakvere teatri inimesed.



Teatrimäe tammede istutamine.
Rakvere Teater



Teater asub ainult kiviviske
kaugusel linnusest, kus on
toimunud mitmed populaarsed
etendused. Peeter Rästas



„Maailma parima küla“ etendus
Rahvapargis. Rakvere Teater



Kivirähki „Maailma otsas“ 2016. aastal Rakvere Pika tänava läheduses kiriku juures. Siim Vahur

Rahvaiaias etendus esimesena Astrid Lindgreni „Vennad Lõvisüdamed“ (2009) Üllar Saaremäe lavastuses. Etenduses kasutati mängupaigana parki läbivat oja ning selle kaldaid. Kaasa löi ka Rakvere linna esinduskoor Solare. Rahvapargi tiigi kaldal on Jaanus Rohumaa lavastuses etendunud Eesti kirjanduse ajaloost kõnelev „Noor Eesti“ (2011) ja Arto Paasilinna „Maailma parim küla“ (2015), mille õnnestunud kujundusi käidi etendusevabadel päevadel vaatamas ka lihtsalt arhitektuurilise vaatamisväärsusena.

Omalaadne side on Rakvere Teatril ajaloolise Pika tänavaga, kus on etendunud lausa kolm lavastust: Slawomir Mrożeki „Kaunis vaade“ (2004), Harold Pinteri „Majahoidja“ (2001) ja Andrus Kivirähki „Maailma otsas“ (2016). Kuna viimase





lavastuse tegelasteks olid üks väike linnaosa ja selle inimesed, kaasati lavastuse-eelse atmosfääri loomiseks ka Rakvere harrastusteater KaRaKTer, mille trupp mängis Pika tänava linnaruumis läbi juhuslikud pulmad, kauplemised, tülid ning muud argised sündmused, mis ühel linnatänaval võiksid aset leida.

Samuti on mängitud Raudtee tänaval Slawomir Mrožeki „Lepingut“ (2013) ning kesklinnas asuvas pangahoones Jean Genet’ „Toatüdrukuid“ (2019). Samas pangahoones toodi välja Kristiina Ehini loomingust

inspireeritud luulelavastus „Unenäokohvik“ (2010). Näituse tänava ladudes etendus alles hiljuti Cormac McCarthy „Loojanguexpress“ (2019), mille juurde kujundas teatri dramaturg Triinu Sikk omapärase helinäituse. Selle üks osa oligi raudteeäärses getolikus linnaruumis ringjalutamine.

Nõnda on Teatrimägi ja linn elanud üksteist toetades ja vastastikku külas käies 16. sajandist peale heanaaberlikes suhetes. Kindlasti aitas Teatrimäge noorte hulgas teadvustada ka Teatrikino valmimine ja see omakorda paneb teatrile suurema kohustuse seda sidet etenduste kaudu tugevdada. Ja kui taevas tahab, jätkub see sõbralik ning toetav kooseksisteerimine veel sajandeid.

Rakvere Teatri rongkäik Pikal tänaval.
Rakvere Teater



Vibrant Old Towns: Rakvere

Rakvere's Vibrant Old Town

Kaija-Luisa Kurik (urbanist)

When we hear the term 'old town', we tend to think of the UNESCO-protected heritage environment within the Tallinn city wall rather than the hearts of small towns elsewhere in Estonia. Yet, the latter often have their own long histories. A vibrant town is where you can see the development of active commerce and community over different periods, but also signs of continuity, such as centuries-old plot plans and historical main streets.

The heart of Rakvere has spread out over time. Partly, it lies around the old market and modern central square, renovated in 2004 to feature its peculiar yellow domes. Another centre of sorts is near the train station, while the focal points for car traffic are altogether near the malls on the edge of the town. The role of the historical heart – i.e., the present heritage conservation area around Pikk Street – has somewhat diminished.

The colourful and multifaceted Pikk Street almost reaches across the whole town, thus connecting Rakvere's oak grove with Theatre Park, and Castle Hill with the lower part of the town. Compared to the area around the central square, Pikk Street seems a bit stuck in time. In the 1990s, locals associated it with a dark, slum-like atmosphere, which today still emanates from the dilapidated outbuildings that peek out from the yards. However, this kind of spatial diversity, where everything is not yet sleek and polished, embodies precisely that elusive potential which urbanists love to talk about, and thanks to the enthusiasm of the locals, the street indeed now seems to be developing. This was also boosted by the architecture

competition for new public space that was held on the occasion of Estonia's centenary. The project focused on true architectural gems as well as problem spots such as several derelict or unused buildings.

The heritage conservation area truly comes alive during cultural events such as the City Festival and especially the biennial theatre festival Baltoscandal, when visitors from all over Estonia and beyond pour into the old town. There is also everyday life and entertainment for locals there, but walking around in the area gives you the feeling that it still has space for more – more cafes, restaurants, communal activities.

Rakvere's city architect Angeelika Pärn says that although Pikk Street no longer functions as the heart of the town, it still holds a strategically interesting and important place in Rakvere's urban space – it is 'in the way' for both tourists and Rakvere's residents.

On the Values of Rakvere Old Town Heritage Conservation Area

Madis Tuuder (senior heritage protection inspector of the City of Narva)

Rakvere's older streets, such as Pikk Street and Tallinn Street, follow the course of erstwhile trade and war routes, which indicates that the old settlement had a strategically favourable location. Street network often shapes the structure of plots and buildings, which can go back centuries in older towns. In the old town of Rakvere, both elements are relatively well-preserved and visible.

One of Rakvere's most powerful natural dominants is its esker-like hill, known today

as Castle Hill (or *Vallimägi* in Estonian), which provided a suitable place for a fortified stronghold. The settlement that developed on the eastern side of the hill sits there very organically, with its configuration also shaped by the landform. Theatre Hill, which lies in the northern end of Castle Hill, also conceals traces of an earlier settlement.

Rakvere has been destroyed several times throughout history, and apart from its street network, castle, church, and some stone constructions of medieval dwellings found on Theatre Hill, there are practically no layers or structures that would predate the Great Northern War. In the centuries that followed, though, the town was fortunately spared of large-scale destruction. Even the Second World War, which obliterated many Estonian towns, did not leave serious scars on Rakvere's older urban space. Its old town was also spared of Soviet-era mass housing construction. This was partly due to Rakvere's eastward expansion, which gradually moved various public functions away from the former heart of the town. This displacement of the centre probably ensured the wholeness of and certain museum-like appearance for the old town, but also led to its decline.

The old town of Rakvere is characterised by an ascending and descending topography, the medieval church building and Order Castle, pompous 19th-century historicist architecture, but also sober functionalisms of the interwar and Soviet periods as well as explorative postmodernism of the late Soviet period. The most characteristic type of building is perhaps the 18th- and 19th-century so-called Old Baltic (or *Urbaltisch* in German) dwelling with its baroque form. The most conspicuous problem in the town is posed by incompetently renovated houses.

The Power of Community in Rakvere's Old Town

Helene Jõe (heritage specialist)

I took a walk along Pikk Street, the centre of Rakvere heritage conservation area and historical heart of the whole town, in order to find out what the community there is like and what lies behind these characteristically colourful doors.

In the early 2000s, Pikk Street had a run-down appearance. For a long time, it lacked water and sewage lines. In 2005, Rakvere Old Town Society was founded, which took it upon itself to transform Pikk Street into a more liveable environment. They provided advice and assistance to property owners, placed information boards on renovated buildings, and organised conservation workshops, communal work, the Old Town Festival and Home Café Days. The society is no longer active, but in 2020–2021, the torch was passed on to Rakvere Old Town Windmill Society and the Pikk Street Club.

Although no longer the main street of the town, Pikk Street is still traversed by many, like those going to the theatre or cinema, or schoolchildren hurrying off to their physical education classes on Castle Hill or in the oak grove. The street is home to Rakvere Town Citizen's Home Museum and Estonian Police Museum. On the whole, the street has conspicuously many places offering educational and extracurricular activities.

Almost all the active residents that I interviewed emphasised that operating in the old town is made challenging by the maintenance of buildings. This has been experienced by Rakvere Waldorf School, who are located in an old residential building that they refurbished, and the congregation

of the Church of the Trinity, who are keeping their building monument in shape and open to visitors. Locals praise Pikk Street for being kind of like the centre – everything is close – but much more calm, and for nature being within short reach. Their future plans include expanding the school, renovating the church building, and turning the Castle Hill windmill into a visitor centre, cafe and creative studio. The community of Rakvere's Pikk Street is keeping itself busy.

On the Trails of Rakvere Theatre Hill

Urmas Lennuk (dramatist-director of Rakvere Theatre)

The history of Rakvere Theatre Hill is colourful and layered like a rag rug. It is said that this old settlement site from the mid-1st millennium CE used to be called the Hell's Gate Hill. By the 16th century, the centre of the town had moved down from the hill and to the east of the castle. Yet, life did not stop on Theatre Hill either – the Livonian Order decided to celebrate their victory over the Russians by founding a Franciscan monastery there. The latter stood for a little over half a century until the Russians conquered the land and destroyed it. Active construction started again on Theatre Hill in 1670, when von Tiesenhausen established a new manor that was centred there. In 1828, the manor was passed to the Rennenkampff family, who built the manor house that we see today. One of them ordered to also build a stationary theatre stage, where younger folk performed their plays to which the townspeople were also sometimes invited. In 1929, a decade after the manor had been

nationalised, construction of a theatre building began. It was completed only on the 24th February of 1940, when it was opened with a gaudy ceremony and ball. Legends say that the theatre is haunted by a mysterious monk, for both the manor and theatre were partly built on the graveyard of the former monastery. After the buildings were renovated in 2005, the monk's visits to the theatre have either stopped or been kept secret. Newer legends include a story about the skeletons of two lovers that were unearthed during the construction of the cinema.

As a small-town theatre, Rakvere Theatre has always tried to keep its face towards the local townspeople. In 1994, Peeter Jalakas became the main director and brought the international theatre festival Baltoscandal to Rakvere. Over 27 years, the festival has been a frequent user of urban space, for one of its goals has been to integrate with the surrounding environment. Outside the theatre building, the most popular performance venues in Rakvere have certainly been the castle and People's Garden (also known as Theatre Park). Thus, the town and Theatre Hill have been living in good neighbourly relations since the 16th century.

Toimetajad Triin Reidla ja Kaija-Luisa Kurik
Ingliskeelsed kokkuvõtted Taavi Laanpere
Tagakaane tutvustuse tõlge Toimetaja tõlkebüroo

Visuaalne identiteet Unt/Tammik disainistuudio
Kujundaja Tuuli Aule
Väljaandja Muinsuskaitseamet

Sisekaane foto autor on Mangus Muts. Leheküljel 2 asuv foto pärineb Virumaa Muuseumide kogust.
Leheküljel 4 asuva foto autor on Tõnu Tunnel.

Üheksast raamatust koosneva komplekti ilmumist on toetanud Norra Kultuuriväärtuste Amet
projekti „Ajalooliste linnasüdamete elavdamine ja kohalik areng kultuuripärandi kaudu“ raames.

Autoriõigused Muinsuskaitseamet
Trükk AS Printon

Raamatu ISBN 978-9916-9862-3-3
Koguteose ISBN 978-9949-7370-8-6

Iceland
Liechtenstein Norway
Norway grants grants



MUINSUSKAITSEAMET

Elavad vanalinnad Rakvere

Hoiad käes teost kollektsioonist, mis avab üheksa Eesti linna – Haapsalu, Kuressaare, Lihula, Paide, Pärnu, Rakvere, Valga, Viljandi ja Võru – muinsuskaitseala loo kohalike inimeste vaatenurgast. Nendes trükistes tutvustatakse vanalinnade väärtusi ja kujunemist ning uuritakse, mis on vajalik selleks, et sünniks nüüdisaegne, kestlik ja elav linnasüda.

Vanalinn on väikelinna elu tuiksoon, mis koondab endasse igapäevaeluks vajalikke linnalisi funktsioone ja mitmekesiseid ruumilisi kihistusi, aga ka linna sotsiaalse keskme. Igas vanalinnas on peidus sellele linnale omane identiteet.

Eesti väikelinnade ajaloolisi linnasüdameid mõjutavad nii hooajalisus kui ka rahvastiku vähenemine. Samal ajal on need kogukonnakeskused, kus koostöös ja inspireerituna headest praktikatest leitakse tühjadele hoonele põnevaid uusi kasutusvõimalusi. Sedasi tekib vaheldusrikas ruum, kus on kõrvuti vana ja uus. See loob linnakeskkonnas väärtusliku järjepidevuse.

Trükised on koostatud koostöös kohalike kogukondadega Muinsuskaitseameti ning Norra Kultuuripärandi Ameti partnerprojekti „Ajaloolist linnasüdamete elavdamine ja kohalik areng kultuuripärandi kaudu“ raames.

Projekti rahastati Euroopa Majanduspiirkonna ning Norra toetuste 2014.–2021. aasta programmist „Kohalik areng ja vaesuse vähendamine“.

Vibrant Old Towns Rakvere

You are holding a copy from the collection that reveals the story of nine heritage conservation areas in Estonia – Haapsalu, Kuressaare, Lihula, Paide, Pärnu, Rakvere, Valga, Viljandi and Võru – from the perspective of local people. These publications introduce the value and development of old towns and explore what is needed to create a modern, sustainable and vibrant centre.

Old towns are the pulsing veins of small town life. They comprise the urban functions and diverse spatial elements necessary for everyday life, as well as the social centre of the town. Every old town has an identity entirely unique to itself.

The historical centres of Estonian small towns are affected by both seasonality and population decline. At the same time, they are centres for the community where in cooperation and inspired by good practices, exciting new uses are found for empty buildings. This generates a diverse space where the old and the new exist side by side, which adds valuable continuity to the urban environment.

The collection is put together in cooperation with local communities within the framework of the partnership project ‘Historic Town Centres Revitalised Through Heritage-led Local Development’ of the Estonian National Heritage Board and the Norwegian Directorate for Cultural Heritage.

The project was financed by the programme ‘Local Development and Poverty Reduction’ of European Economic Area and Norway Grants 2014–2021.

RAKVERE

