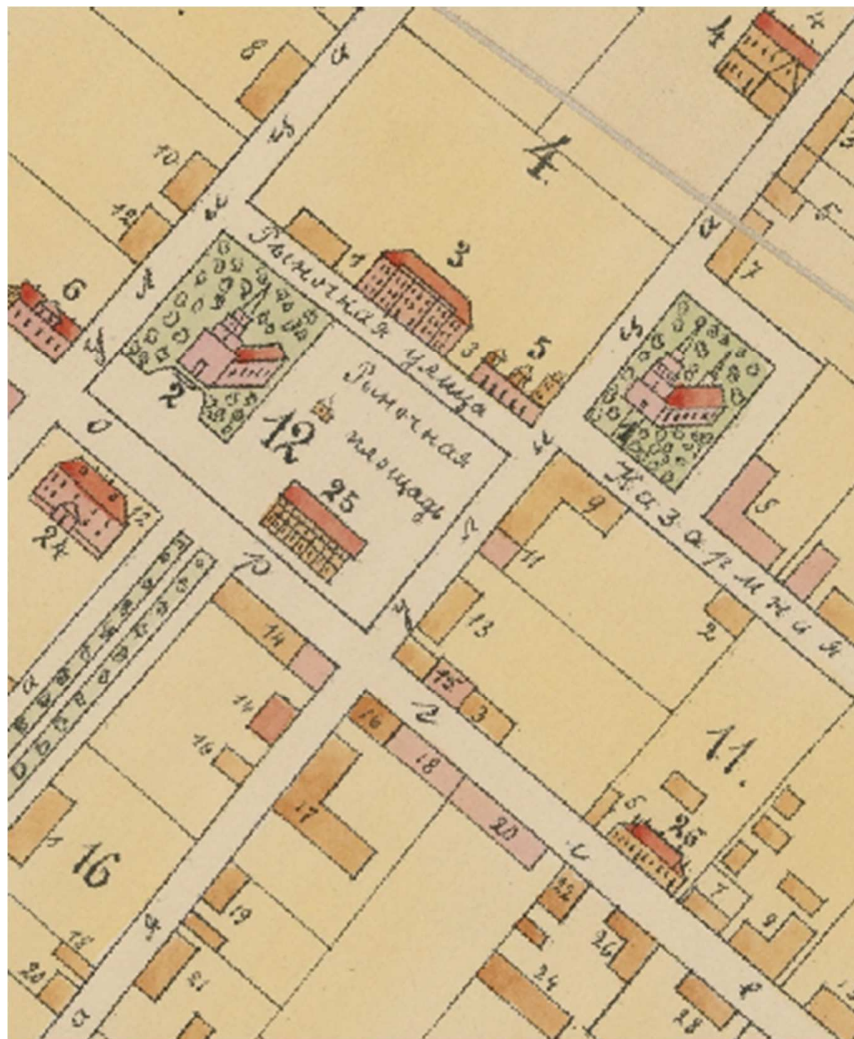




MUINSUSKAITSEAMET

Võru muinsuskaitsealal paiknevate ajalooliste kinnistute kaardianalüüs



Koostaja: Emma Lauk
kartograafianõunik

Tartu 2023

Lähteülesanne

Selekteerida Võru muinsuskaitseala puhul välja ajaloolised kaardid, millelt on loetavad muinsuskaitsealal toimunud olulised muutused tänavate võrgus ja krundistruktuuris ning viia läbi nende analüüs Q-Gis programmis. Analüüsi alusel saab hinnata, millisest ajastust krundid pärinevad, kui suur on erinevatest ajaperioodidest säilinud krundistruktuuri osakaal ja selle alusel saab hinnata säilinud väärtusi konkreetse muinsuskaitseala kontekstis – kas ja mis ulatuses vana krundistruktuur on kaitstav väärtus ka edaspidi.

Allikad

- EAA.291.1.131 leht 1. 1785. Grund-Riss von der neuen Creis-Stadt Werro
- EAA.298.2.11 leht 2. 1850. Specielle Charte von der im Livländischen Gouvernement belegenen Kreis-Stadt Werro nebst dessen Schnurländer, Heuschläge und Wieh-Weiden
- LVVA.6828.4.534 leht 1. 1912. Karte von der Kreisstadt Werro
- EAM.2264 Ar 2.1.124 (dateeritud 1920-1940).

Metoodika

Võru ajaloolised kaardid georefereeriti ehk seoti tänapäevase Eesti koordinaat-teljestikuga tarkvaras Q-Gis, mis võimaldas asetada eriaegseid kaarte kihtide kaupa üksteise peale ning võrrelda ruumis ja ajas toimunud muutusi.

Krundipiiride dünaamika analüüsimiseks kasutati 2022. aasta katastrikaardi vektorikihti, mida võrreldi ajaloolistel kaartidel olevate krundipiiridega. Ajas toimunud muutused märgiti katastrikaardi vektorkihile ning selle tulemusena joonistusid välja ajaloolised krundid, mille kuju ei ole tänaseni praktiliselt muutunud.

Digikujul on vektorifailid eksporditavad shp formaadis ning ajalooliste kaartide rasterfailid georefereeritud TIFF failidena.

Kokku analüüsiti 598 krunti Võru muinsuskaitsealal.

Analüüsi tulemused

1785

Kõige varasemad kaardidandmed Võru linna kruntidest pärinevad 1785. aastal koostatud kaardilt (Joonis 1).



Joonis 1. Võru linna plaan 1785.

1785. aasta kaardilt ei pärine ühtegi tänapäevani säilinud kinnistupiiri, kuid tekkinud on hästi jälgitav Võru muinsuskaitseala kvartalite struktuur, mis valdavas osas on säilinud muutmata kujul. Tekkinud oli tänaste nimedega Jüri, F. R. Kreutzwaldi, Tartu, Karja, L. Koidula, Vabaduse, Liiva, Petseri tänavad ja täispikkuses säilinud Katariina allee (Joonis 1).

1842



Joonis 2. Võru kruntide struktuur aastatel 1842 ja 2022.

Ajaliselt järgmine kaart, mis võimaldab jälgida Võru linna kruntide struktuuris toimunud muutusi, on 1842 aasta kaart. Võrreldes 1785. aastaga on Võru linna kvartalite struktuur edasi arenenud ja suures mahus pole 1785 aastal eksisteerinud kinnistupiire muudetud. Erandina on toimunud seitsme krundi juurde mõõtmise Karja tänava loodeküljele ja kahekümne krundi lisamine Kreutzwaldi tänava edelaküljele (Joonis 2).

Võrdlus tänapäeva katastrikaardiga näitas, et Võru muinsuskaitsealal on tänase päevani säilinud 3 krunti, mille piirid alates 1842. aastast on praktiliselt samad. Säilinud on Võru Ekaterina kiriku kinnistu ja veel kahe väiksema kinnistu piirid edelas (Joonis 3).



Joonis 3. Tänapäevaks säilinud 1842. aasta krundistruktuurist 3 kinnistut.

1912

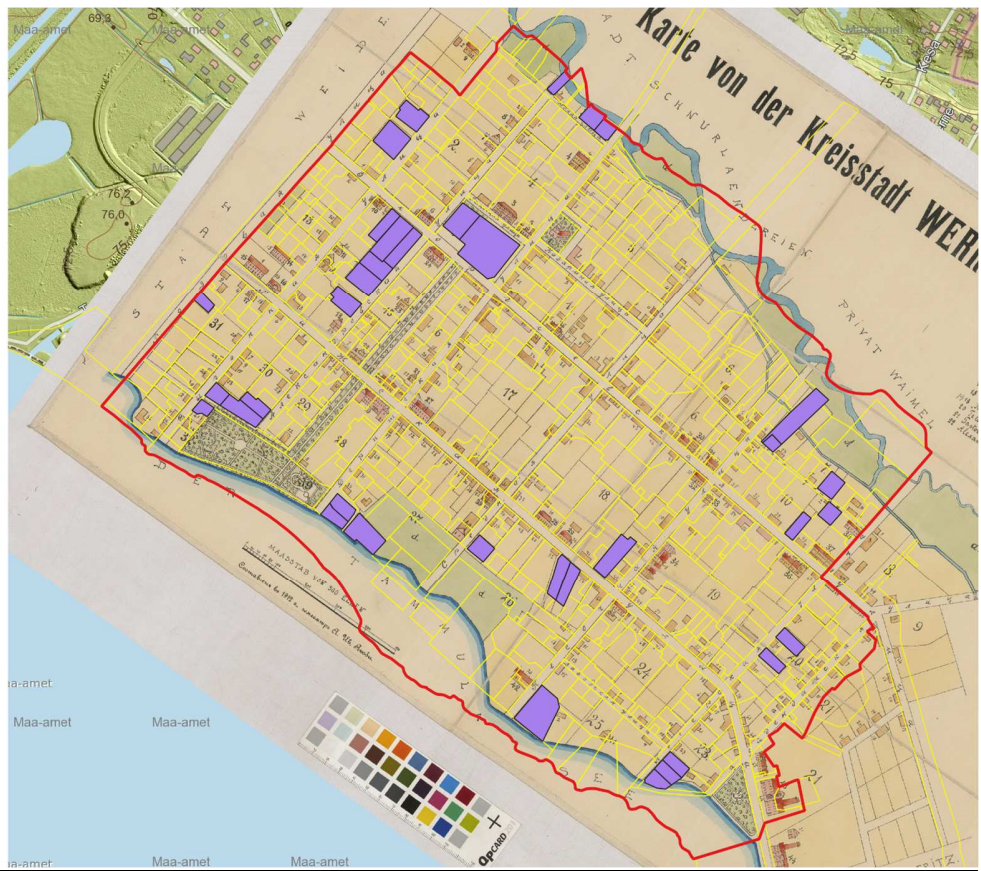
Võrdluses 1842. aasta linnaplaaniga, on toimunud aktiivne linnaruumi arendamine ja võib tuvastada muutusi krundipiiride dünaamikas, kus krunte on nii liidetud, jagatud kui ka ümber kujundatud. Samas on säilinud ajalooline tänavavõrk ja kvartalite struktuur. Kaardile on süsteemselt kantud kruntide/majade numbrid ja tänavanimed (Joonis 4). Lisaks sisaldab kaart lisainformatsiooni eraldi välja toodud 44 kinnistu/naabruskonna maakasutuse kirjelduse kohta (Joonis 5).

1912. aasta kaardil oleva piiri on tänapäevaks säilitanud vähemalt 36 krunti Võru muinsuskaitsealal. Samuti on kaardilt märgata ajalooliste haljasalade Juudi ja Kreutzwaldi parke, mille piirid on tänapäevani säilinud (Joonis 4).



- Legend
- MK ala
 - Kinnistud 1912
 - KÜ 2022

0 100 200 m



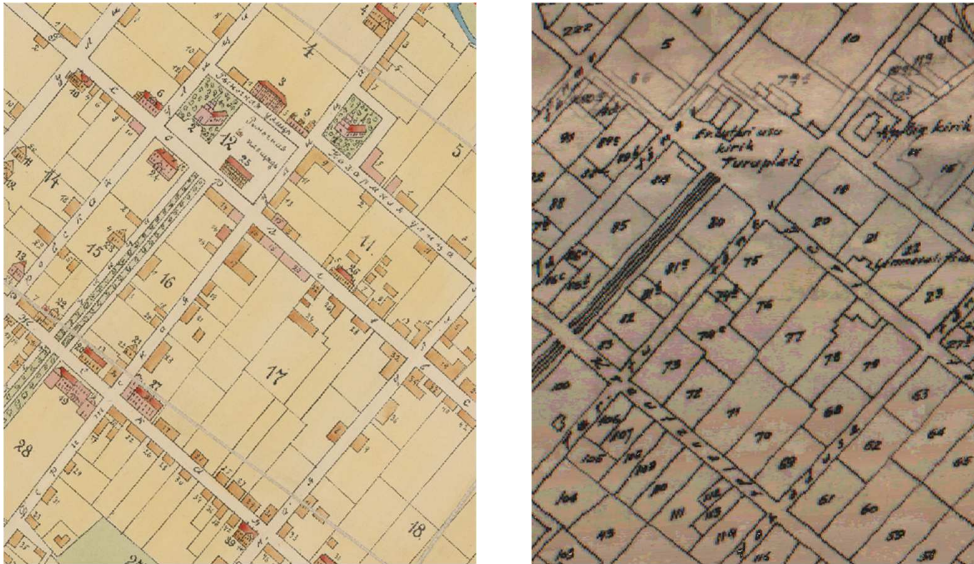
Joonis 4. Tänapäevase 1912. aasta krundistruktuurist 36 kinnistut.

BESCHREIBUNG.	
1	Rechtliche Kirche
2	Lutherische Kirche
3	Städt. Schule
4	Rechtgläubige Kirchspiels-Schule
5	Spritzenhaus
6	Stadt Leih und Sparcasse
7	Stadt-Mädchen-Gymnasium.
8	Kreisarzt.
9	Schlachtthaus
10	Rekruten-Empfangs-Commission
11	Arrestanten-Krankenhaus
12	Stadt-Krankenhaus
13	Kreis-Gefängnis
14	Stadt-Knaben-Vorschule
15	Kasernen
16	Rentei
17	Ethnische Vorschule
18	Leiche-Verwaltung
19	Rosina Adelige und Bürger Verein
20	Telephon-Centrale
21	Pastorat
22	Alexander-Hotel.
23	Kornmagaz.
24	Pferde-Isolation
25	Marktbuden
26	Stadtamt
27	Apothek
28	Stadtkaupt
29	Handwerker-Verein
30	Post und Telegraphen Comptoir
31	Buchdruckerei
32	Rechtgläubiger Propag.
33	Notarius
34	Ethnische Verein „Kamel“
35	Kreispolizei
36	Deutsches Progymnasium.
37	Stadthaus
38	Arresthaus
39	Russischer Verein
40	Dampf-Mahlmühle
41	Dampf-Bretter-Sägegatter
42	Bierbrauerei
43	Speitlin-Reinigungs-Fabrik
44	Alle Fabrik-Gebäude „Greif“ d. Stadt Henschlag

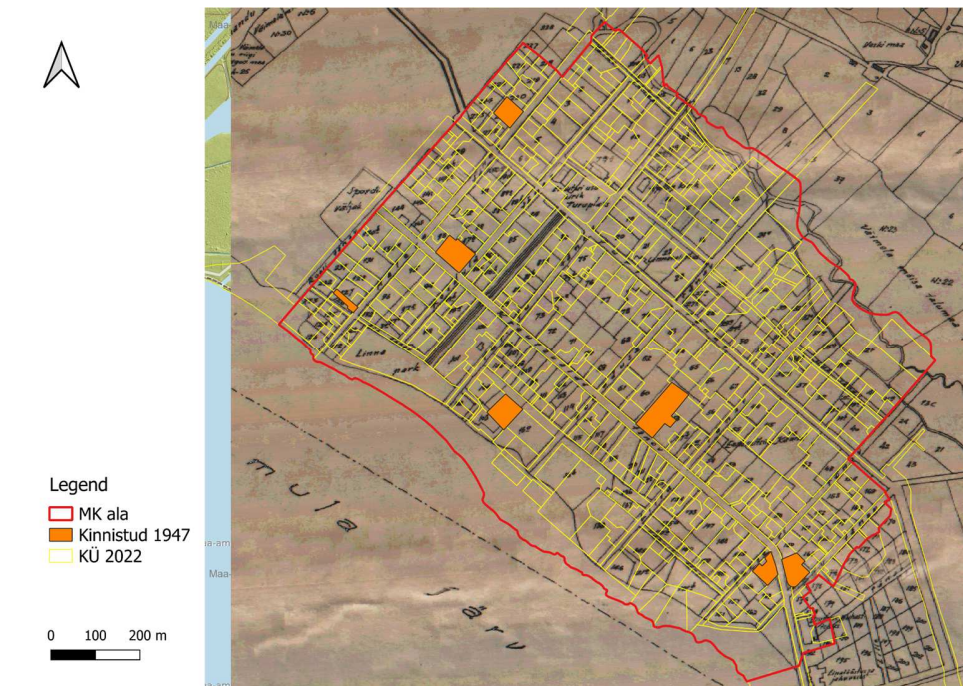
Joonis 5. 1912. aasta kaardi kinnistute maakasutuse kirjeldus saksa keeles.

Muinsuskaitseamet

Kui võrrelda 1912. aasta plaani 1942. aasta linnaplaaniga, siis kruntide struktuuris suuremaid sisulisi muudatusi ei ole toimunud. Samuti on muutumatul kujul säilinud tänavavõrk ning kvartalite struktuur (Joonis 6). 1942. aasta kaardil oleva piiri on tänaseks säilitanud vähemalt 7 krunti (Joonis 7).



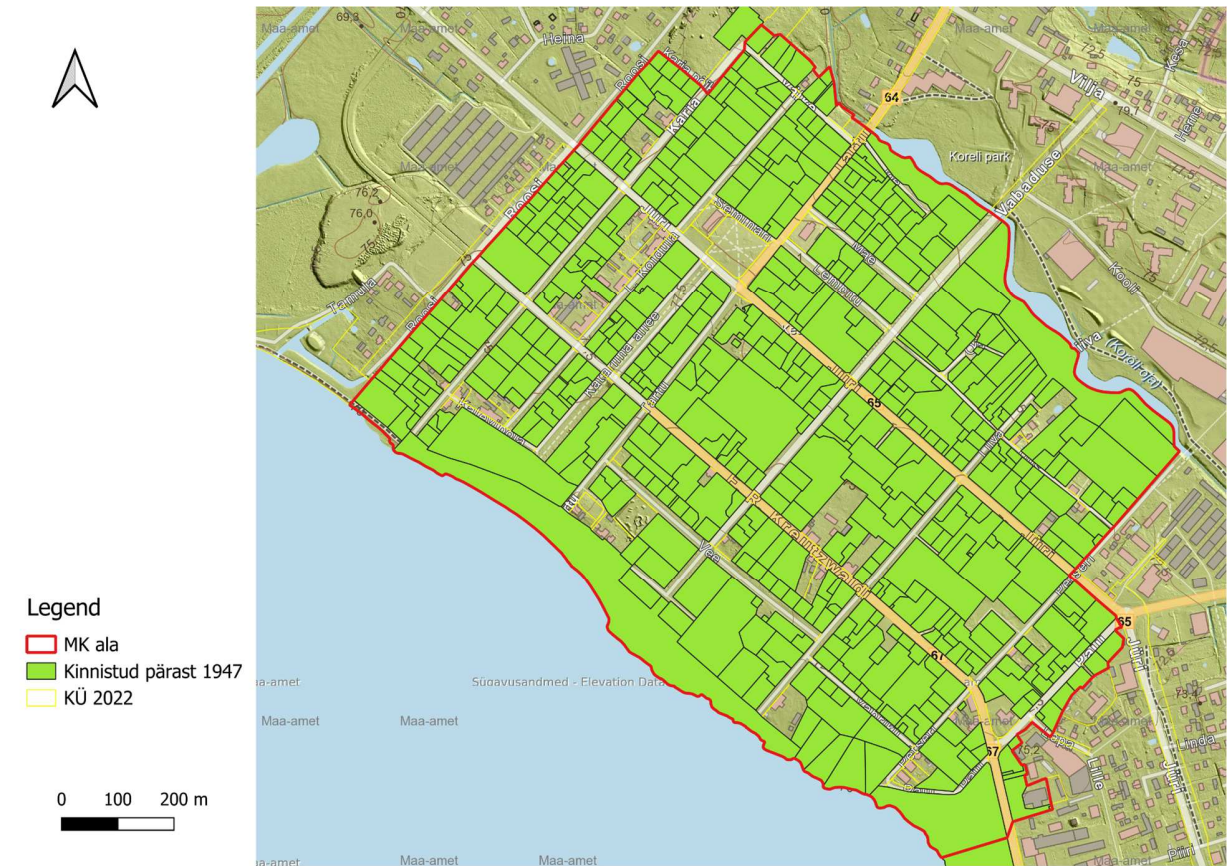
Joonis 6. Võru kesklinna ümbruse krundid võrdluses 1912 ja 1942 näitavad, et linnaruumi struktuurilised muutused olid minimaalsed.



Joonis 7. Tänapäevaks säilinud 1942. aasta krundistruktuurist 7 kinnistut.
Pärast 1942

Muinsuskaitseamet

Kõige ulatuslikumad krundipiiride muutused Võru muinsuskaitsealal on toimunud pärast 1942 liitmiste ja jagamiste tulemusena (Joonis 8). Võrreldes krundipiire tänapäevastega näeme, et vähemalt 552 krunti muinsuskaitsealal on oma piirid saanud pärast 1942. aastat.



Joonis 8. Krundid, mis on oma kuju saanud pärast 1942. aastat.

Kokkuvõte

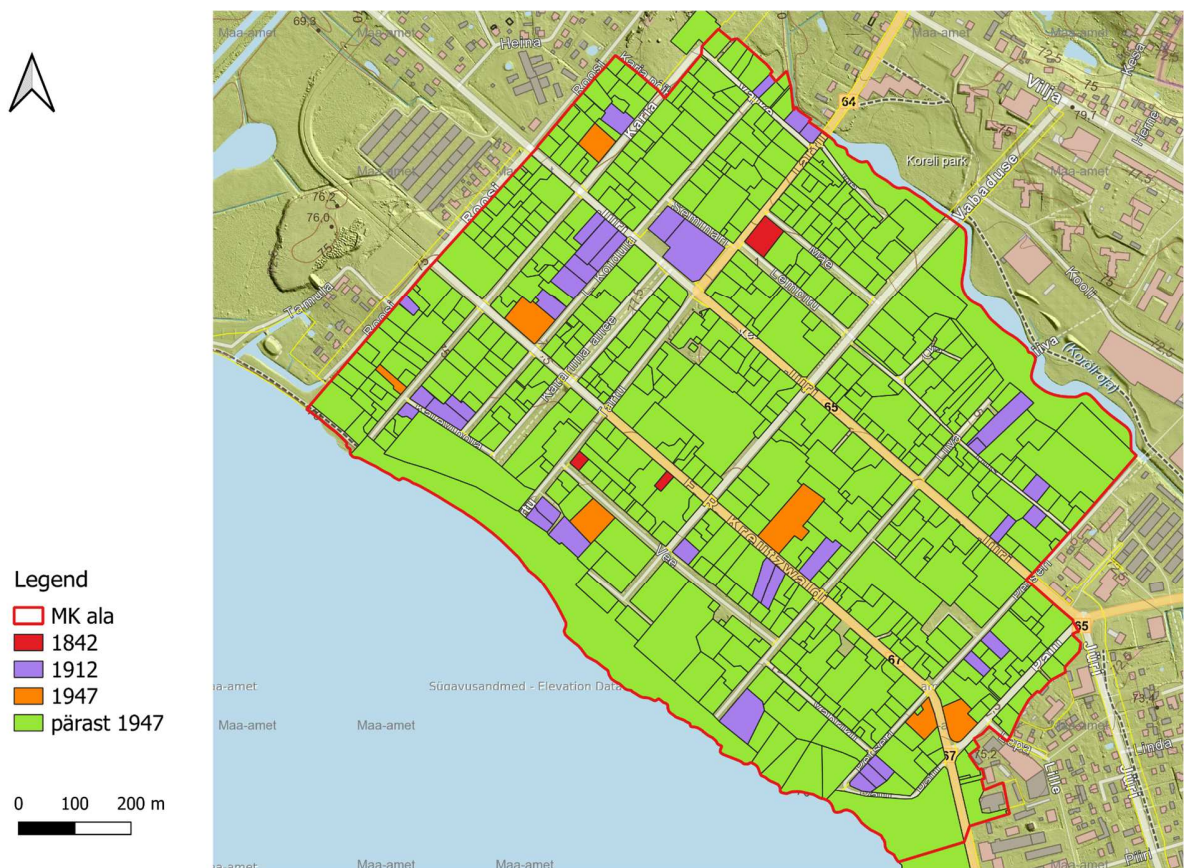
Muinsuskaitseamet

Ajalooliste katastriplaanide võrdlus näitas, et ajavahemikul 1842–1942 on mingist perioodist oma algse ruumikuju säilitanud kokku vähemalt 46 Võru muinsuskaitsealal olevast 598-st krundist, mille terviklikkust tuleks kaitsta kui ajaloolist väärtust. Tähelepanuväärne väärtus tuleb ka Võru ajaloolisest tänavavõrgust, mis on valdavas osas säilinud muutamata kujul aastast 1785.

Krundipiiride ajaline dünaamika on esitatud joonisel 9 ning allolevas tabelis.

Tabel 1. Kruntide arvuline ja ajaline dünaamika.

Aasta	MK ala
2022	598
Pärast 1942	552
1942	7
1912	36
1842	3



Joonis 9. Ajalooliste kinnistute kujunemise ajaline dünaamika Võru muinsuskaitsealal.