

Viljandi muinsuskaitseala haljasalad

Viljandi linn, Viljandimaa

Seotud kultuurimälestis Viljandi vanalinna muinsuskaitseala registrinumbriga 27010



Vastutav spetsialist: Mart Hiob

Koostajad: Mart Hiob, PhD, Sulev Nurme, PhD

Tellija: Muinsuskaitseamet, tellija esindaja Laura Ingerpuu

Töö nr: 22012MT1

Stadium: uuring

Esikaane joonis: väljavõte Eesti Ajalooarhiivi 1866. a kaardist *General-Charte von der Kreis-Stadt Fellin*, EAA.308.6.365.1.

©AB Artes Terrae OÜ 2022



Sisukord

1	Sissejuhatus.....	5
2	Ajalooline kujunemine ja analüüs.....	5
3	Ülevaade ajaloolistest ja uuematest haljasaladest	24
4	Maastikulised elemendid ja väikevormid	27
5	Kokkuvõte	27
6	Lisa 1: Viljandi muinsuskaitseala ja kaitsevööndi ajalooliste haljasalade joonis.....	29
7	Lisa 2: Viljandi muinsuskaitseala ja kaitsevööndi ajalooliste haljasalade inventeerimise tabel	31



1 Sissejuhatus

Käesolev töö on koostatud muinsuskaitseameti tellimusel seoses Viljandi vanalinna muinsuskaitseala (reg nr 27010) uue kaitsekorra väljatöötamisega.



Joonis 1. Viljandi vanalinna muinsuskaitseala (registri number 27010) rohelisega ja kaitsevöönd helesinisega. Allikas: maa-amet.

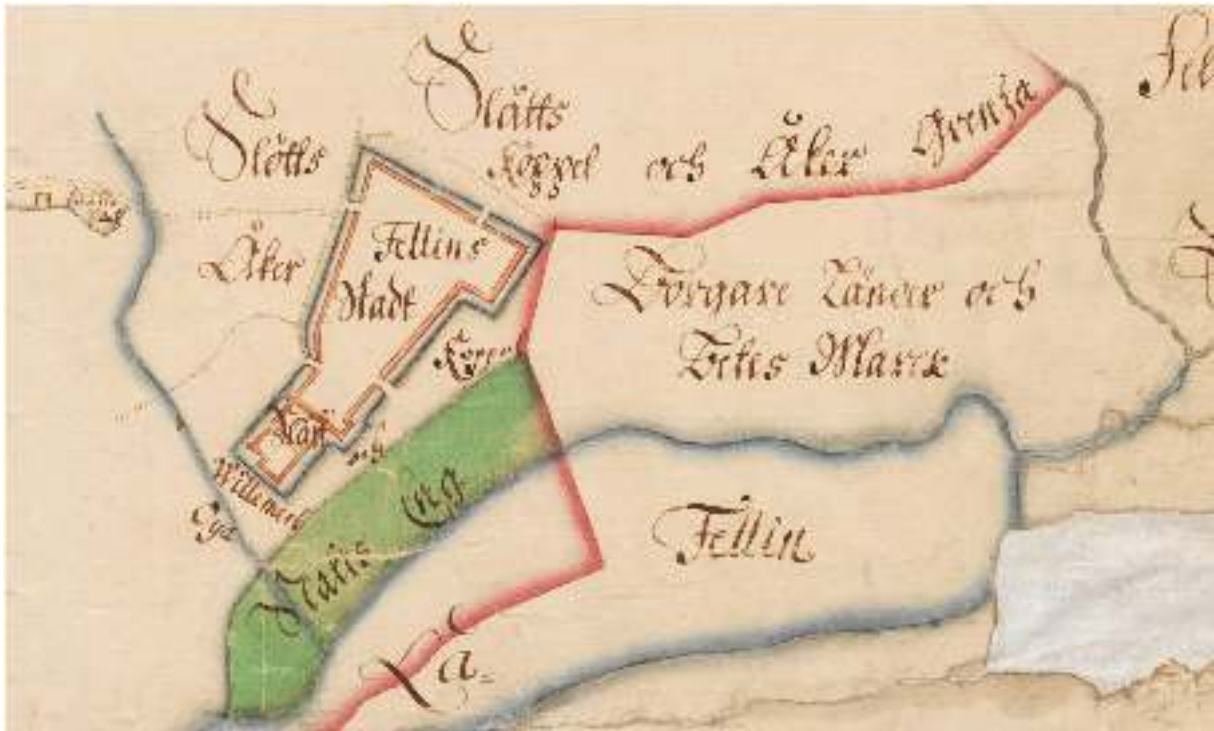
Käesoleva töö eesmärgiks on uurida Viljandi linna muinsuskaitsealal (registri number 27010) ja selle kaitsevööndis paiknevate ajalooliste haljasalade kujunemist ning anda ülevaade säilinud haljasaladest.

2 Ajalooline kujunemine ja analüüs

Ristisõdijad vallutasid Viljandi linnuse 1211. ja 1217. aastal ning 1248. aastal moodustati Viljandi komtuurkond. Ametlikult sai Viljandi linnaõigused 1283. a. 15. sajandil oli Viljandi ajutiselt Liivimaa ordumeistri residents. Linnuse kiviosade ehitust alustati 13. sajandil, linnamüüri ehitust 14. sajandil. Viljandi linnaline asula kujunes linnusest kirde poole. 14. ja 15. sajandil elas müüri ümbritsetud linnas u 1500 elanikku. Keskaegne linn hävis suures osas 1560. aastal Liivimaa sõjas ning 17. sajandi Poola-Rootsi sõjad hävitasid selle täielikult. Samuti kaotas Viljandi linnaõigused.

Tänapäeval Viljandi muinsuskaitsealal ja selle kaitsevööndis olid siis haljasaladest olemas järveäärsed hoonestamata heina- ja karjamaad. Erinevalt Eesti suurematest linnadest ei rajatud Viljandile kunagi

bastionaalset kaitsevööndit ning seetõttu puudub Viljandis ka Euroopas laialt levinud haljasala ümber keskaegse vanalinna, mis rajati just nimelt bastionaalsete kindlustuste asemele. Viljandi kindlustusvööndis on siiski säilinud ning osaliselt rajatud haljasalad endise põhjapoolse ja kagupoolse vallikraavi ümbruses.



Joonis 2. Väljavõte põhjasõja eelse rootsikeelse kaardi 1744. a koopiast, kus on näidatud Viljandi linnus ja kindlustatud linna müürid. Rohelise värviga on järve ääres tähistatud linna heinamaa, millest ida poole jääb linnaelanike loomade karjamaa – kaks kõige vanemat haljasala Viljandi muinsuskaitsealal ja selle kaitsevööndis. Allikas: EAA.1002.1.1814 leht 1.

Pärast põhjasõda jäi Viljandi linn suuresti mõisast sõltuva alevi seisusesse. Mõisa süda (saksa keeles *Schloss Fellin*) rajati linnusest loodesse ning mõisamaad ümbritsesid linnalisi alasid nii põhjast kui ka läänest. Lõunas ja idas olid Viiratsi mõisa maad. Läänepoolsetel aladel olid ka Viljandi kirikumõisa maad.

1783. aastal sai Viljandi kreisilinnaks ning areng hoogustus. 1790. a Viljandi linna laiendati uute kruntidega põhja suunas kuni Veski tänavani (tänapäev C. R. Jakobsoni tänav, k.a tänava vastaskülje krundid) ja idas kuni tänase Uueveski teeni. Kuna linn oli väike ja ümbritsetud mõisa põldudest ning heina- ja karjamaadest, siis linna hoonestuse vahele peale endise vallikraavi ümbruse tänase Oru tänava kandis ning järveäärsete heina- ja karjamaade teisi haljasalasid ei kavandatud.

1881. a loendati Viljandi linnas 3385 ja eeslinnades 1490 elanikku. Detailse ülevaate Viljandi hoonestusest, aedadest ja haljasaladest annab Eesti Ajalooarhiivi 1866. a kaart *General-Charte von der Kreis-Stadt Fellin* (vt Joonis 5). Siin on näha ajaloolised haljasalad järve ääres, Oru tänava ümbruse endise vallikraavi nõlvad ning hoonestatud kruntide vahel olev linna tiik krundil nr 147, mis on tänapäev Sõbrapark. Haljasalana on näidatud veel väljaspool linnapiire maaala tänapäev Kaalu tn 4 krundil. Tänapäev Arkaadia aias on säilinud vallikraavi lõik, kuid see on jagatud ümbritsevate kruntide vahel.





Joonis 3. Väljavõte Viljandi kreisilinn (endise alevi) 1785. a kaardist. Haljasalana on näidatud järveäärne karjamaa ja Valuoja ümbrus. Allikas: EAA.308.6.40 leht 1.

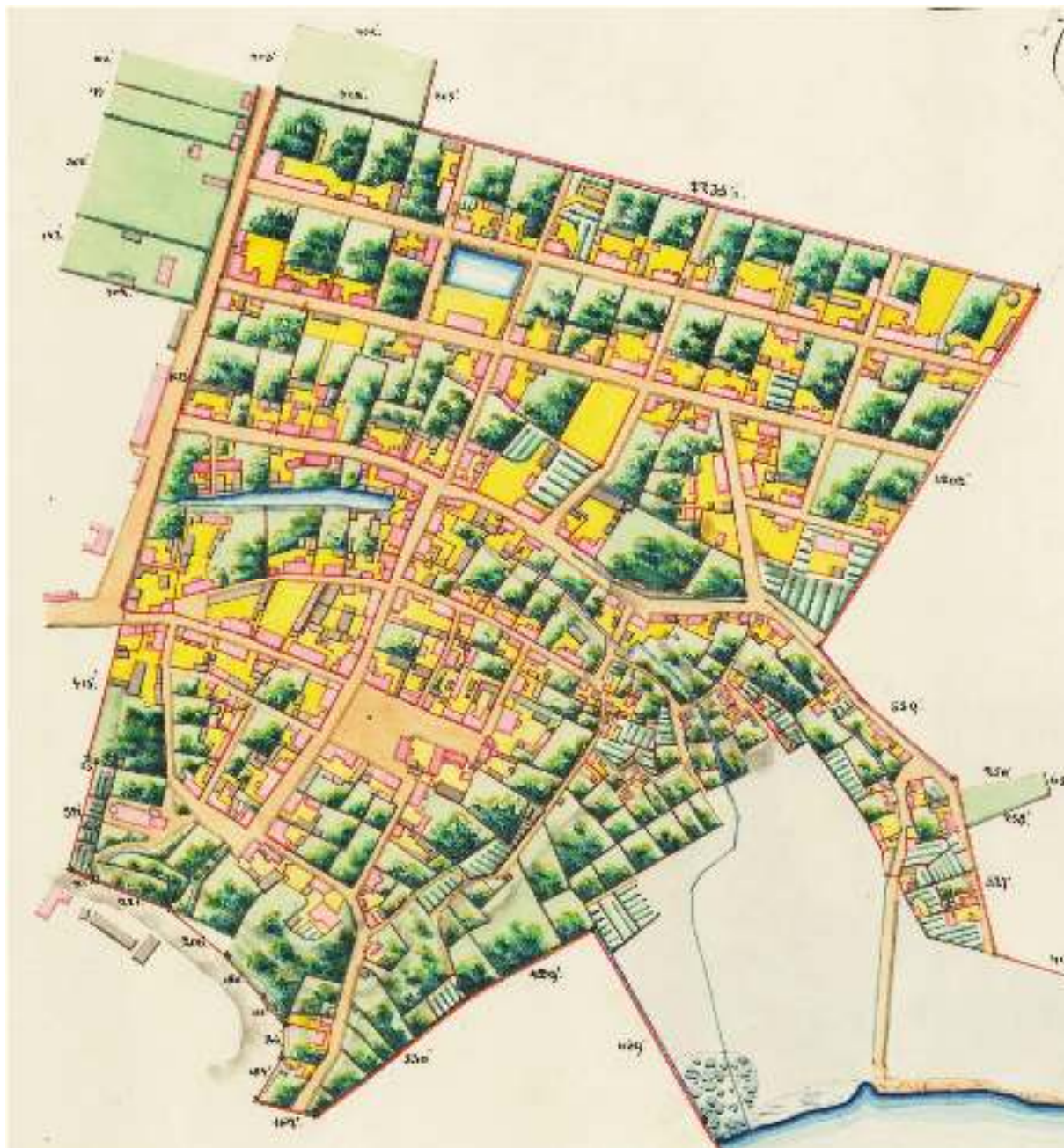


Joonis 4. Väljavõte Viljandi kreisilinn 1790. a kaardist uute kruntide äranäitamisega põhja pool. Ehituskruuntideks ega linlaste aedadeks ei ole välja jagatud vallikraavi ehk tänast Oru tänava piirkonda, jõeäärseid heina- ja karjamaid ning neid ühendavat tänast Trepimäe piirkonda. Allikas: EAA.308.6.364 leht 1.



Joonis 5. Viljandi linna 1866. aastal koostatud kaart ja Viljandi mõisa 19. sajandi lõpul koostatud kaart (aluskaartide aastad 1860 ja 1878) tänase hoonestuse ja krundipiiridega. Linnale kuulunud krundid jäävad tervikuna tänase muinsuskaitseala ja kaitsevööndi piiridesse. Lossimäed ja Tallinna tänava läänepoolne külg kuuluvad endiselt Viljandi mõisa alla. Väljaspool linnapiire asus ka mõisapargi korrapärane osa tänase Vabaduse platsi asukohas Vaksali tänava ja Tasuja puiestee ristmikul endise pangahoone ees. Haljasaladest on kaartidel Viljandi linnuse nõlvad, järveäärsed heina- ja karjamaad, endise vallikraavi asukoht Oru tänava ümbruses ja endise vallikraavi jäänused tänase Arkaadia aia piirkonnas. Allikas: EAA.308.6.365.1, maa-ameti katastrikaart ja põhikaart.

Lähemal vaatlusel on näha, et paljud ehituskruudid on hoonestamata ning kasutusel aedadena. Hoonestamata kruudid jäävad paljuski linna järvepoolsele nõlvale, kuhu hoonete püstitamine oli seotud suurte raskustega. Ka hoonestatud kruntidel võttis aiaosa enda alla tihti üle poole krundi pindalast, mistõttu linnas oli rohkelt rohelist. Linnas olid ka heinamaatükid (vt Joonis 7), millest suurem osa on tänaseks päevaks hoonestatud.



Joonis 6. Väljavõte Viljandi 1875. a kaardist, mis näitab rohket haljastust, kuigi avalikud haljasalad linnas puudusid. Haljastuse moodustavad kas hoonestamata kruudid või hoonestatud kruntide aiaosa. Allikas: EAA.308.6.366 leht 1.





Joonis 7. Väljavõte Viljandi 1879. a kaardist, kus on näidatud heinamaatükid ja karjamaa (nr 17). Heinamaatükid on täna üldiselt hoonestustatud, v.a Saksa, praeguse Jaani kiriku kõrval olev (nr 15). Samuti on hoonestamata linna tiik (nr 23) ehk tänane Sõbrapark. Allikas: EAA.1002.1.1833 leht 1.

Uue arengutõuke andis Viljandile 1897. a Viljandisse Mõisaküla poolt jõudnud kitsarööpmeline raudtee, mille jaam rajati Viljandi linnale juba 18. sajandi lõpust eraldiseisva tükina kuuluva Kantreküla juurde. Tallinna-Viljandi kitsarööpmeline raudtee, mis pärast II maailmasõda ehitati laiarööpmeliseks, valmis aastal 1900. Viljandi mõis hakkas raudteejaama ja linna vahelisele alale, Tallinna tänava äärde ning linnast ida pool ehituskrunte välja mõõtma (vt nt 1907. a plaan EAA.298.2.9 leht 1) samas kui Viljandi kirikumõis andis krunte välja samuti raudteejaama juures (vt nt 1910. a plaan EAA.3724.4.1492 leht 1).

20. sajandi algul tekkisid ka esimesed avalikud haljasalad Viljandi mõisalt 19. sajandi teisel poolel linnale läinud alal senisest hoonestusest idas (Veski ehk C. R. Jakobsoni tänava pikendusel). 1910. aasta saksakeelsel kaardil on tänase C. R. Jakobsoni tn 51 krunt tähistatud sõnaga „Park“ (vt Joonis 8). 1927. a Viljandi kaardil (ERA.496.4.252 leht 115) on Lossimäed ja selle alune heinamaa kuni järveni märgitud kui „linna park“.





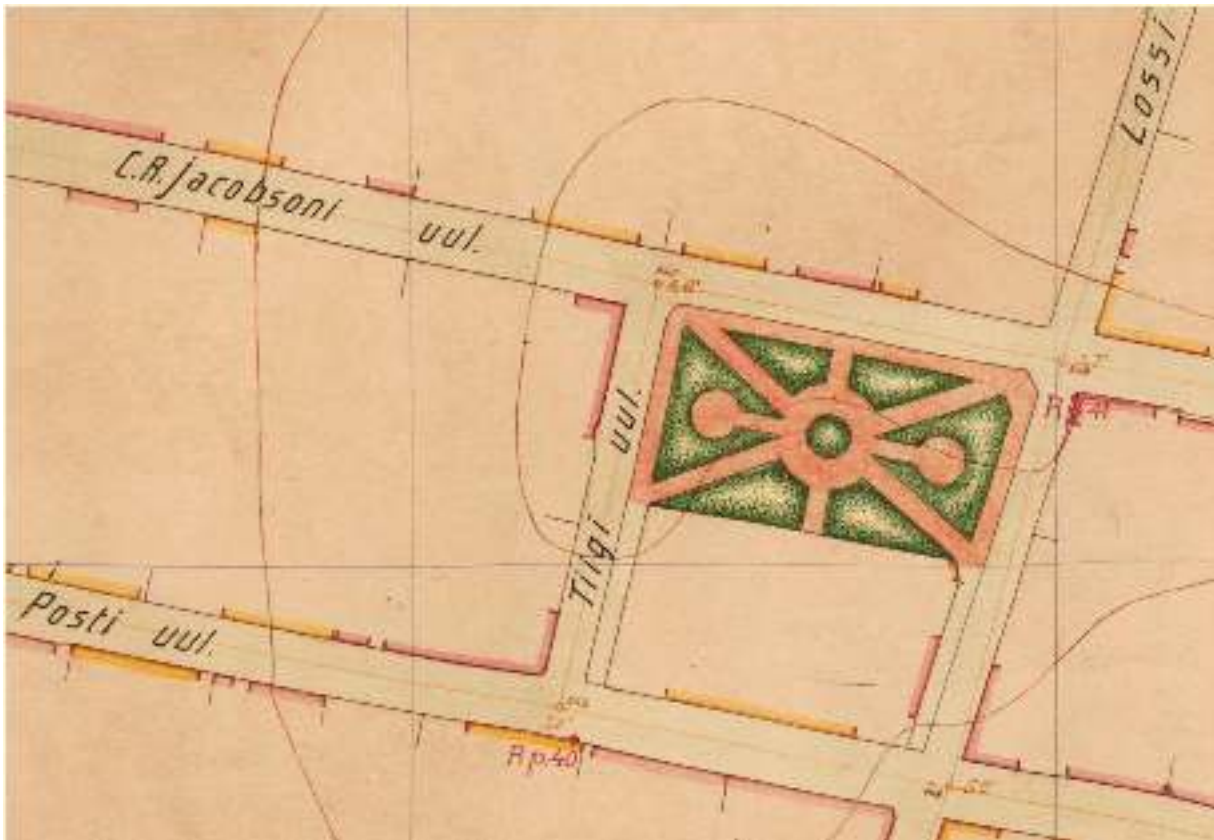
Joonis 8. Väljavõte Viljandi mõisa 1910. a kaardist, kus on tänase C. R. Jakobsoni tn 51 krundil näidatud park. Hilisema maakasutuse kohta vt Joonis 12. Allikas: EAA.3724.4.1492 leht 1.

Pärast Eesti vabariigi kehtestamist mõisa võim kadus ja eeslinnad, mis olid asunud mõisamaadel, viidi linna koosseisu koos täiendavate arendusaladega. 1922.-23. aastal kasvas Viljandi linna pindala mitmekordselt ja haaras nüüd enda alla mh Viljandi muinsuskaitseala koosseisu kuuluvad linnusevaremed, Viljandi mõisa peahoone kompleksi, Huntaugu mäe ümbruse ning kogu linnuse ja järve vahelise ala. 1922. aastast on arhiivis säilinud põhjalik kaardimaterjal.





Joonis 9. Väljavõte Viljandi linna 1922. a kaardist, kus muinsuskaitsealal ja selle kaitsevööndis on haljasaladena näidatud lossimäed ja mõis, järveäärsed heina- ja karjamaad ning linnas sees Sõbrapark, C. R. Jakobsoni tn 51 maaüksus ning Trepimägi. Sõbraparki on rajatud sümmeetriline ja korrapärane kujundus ning C. R. Jakobsoni tn 51 krundile on kavandatud uushoone. Allikas: EAA.2072.9.795 leht 1.

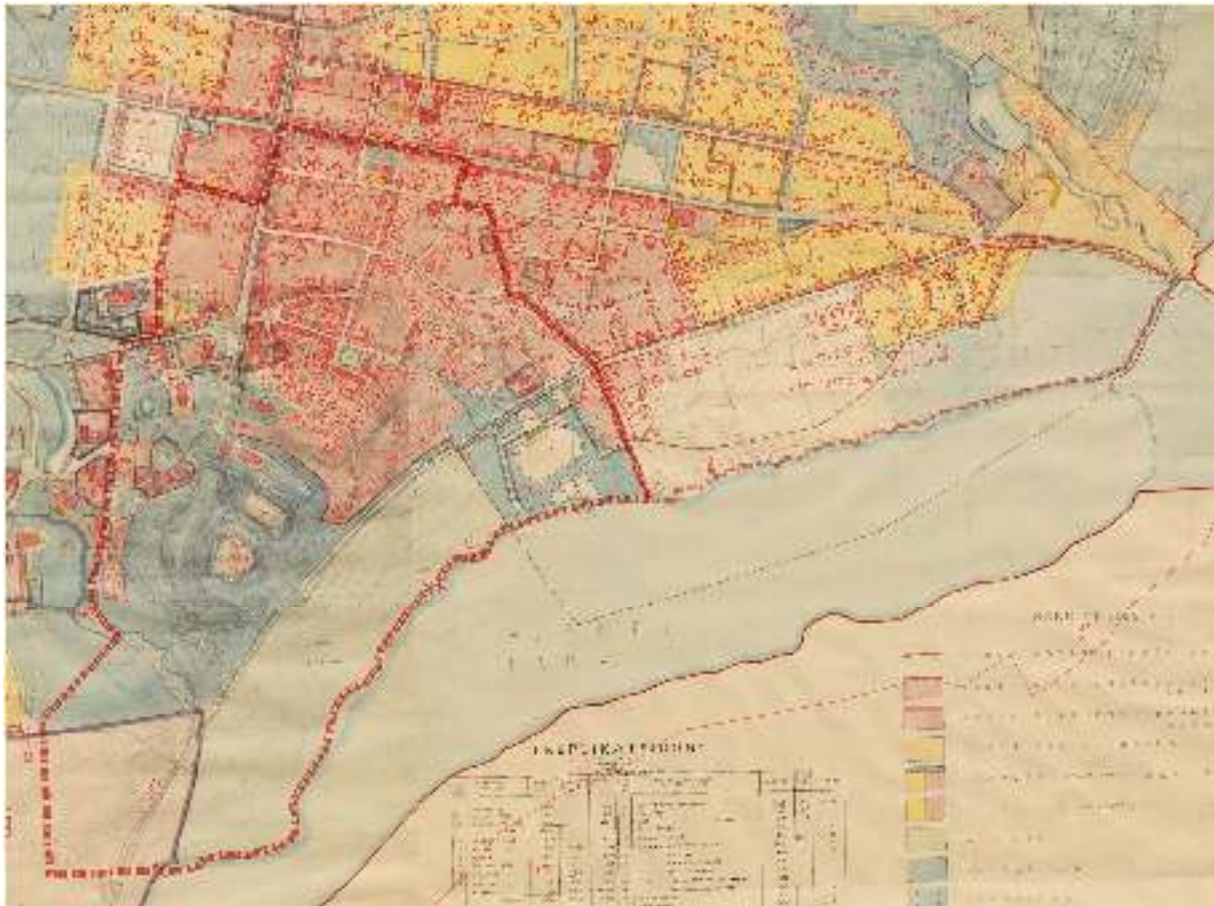


Joonis 10. Väljavõte Viljandi linna 1922. a kaardist tänase Sõbrapargi korrapärase kujundusega endise linna tiigi asukohas. Allikas: EAA.2072.9.797 leht 1.



Viljandi vanalinna muinsuskaitseala haljasalad on detailselt näidatud 1929. aastal koostatud, 1930. aastal kinnitatud ning 1934. ja 1936. aastal täiendatud Viljandi üldplaneeringus (*Viljandi linna ehitusplaan ja planeerimise kava*, vt Joonis 11). Lisaks varem väljatoodud haljasaladele on kaardile kantud Trepimägi (mille detailsem kujundus on näidatud teisel kaardil, vt Joonis 13) ja kolmnurkne skväär C. R. Jakobsoni ja Põllu tänava kohtumiskohas.

1936. a Viljandi üldplaneeringu kaardile on lisandunud väike skväär Eha ja Posti tänava nurgale, Laidoneri plats ajaloolise turu asukohas ning raekoja tagune Oru tänava poole jääv skväär (allikas EAM.2.1.143 leht 2).



Joonis 11. Viljandi 1930. aastal kinnitatud üldplaneering tänase muinsuskaitseala ja kaitsevööndi piiriga (näidatud tumepunase katkendjoonega) ja tänase hoonestusega (punasega). Puiestikud ehk pargialad on planeeringus näidatud tumedama sinisega ja aia maad on näidatud heledama sinisega. Muinsuskaitseala lõunaosa on beeži värvi ja tumelilla piirjoonega näidatud linna asutuste maa-ala. Allikad: ERA.T-3.2.23.1.

Märkus: tänasel muinsuskaitseala kavandati väga jõulist linnauuendust – kõigi C. R. Jakobsoni, Lossi, Munga ja Tallinna tänava vahele jäävate kvartalite tänavaäärne hoonestus oli kavas lammutada (sealjuures tänavate mõlema külje hoonestus) ja uuesti üles ehitada. Samuti on laiendamist ja hoonefrondi ümberehitamist kavandatud teistel muinsuskaitseala ja kaitsevööndi tänavatel (Tartu, Tallinna, C. R. Jakobsoni jt).





Joonis 12. Väljavõte Viljandi 1920ndate kaardist, kus on näidatud tänase C. R. Jakobsoni tn 51 spordiplatsi kasutus ning platsile kavandatud hoone kontuur. Allikas: EAA.2072.9.899 leht 4 folio 3.





Joonis 13. Väljavõte Viljandi 1920ndate kaardist, kus on näidatud Trepimäe kujundus. Allikas: EAA.2072.9.899 leht 6 foolio 5.

Pärast II maailmasõda on kujunenud vanalinna veel haljasalaid, mis on aga pigem sõjapurustuste (vt Joonis 14) tagajärg. Kõige prominentsemad haljasalad on raekoja ees ulatudes Lossi tänavani ning ühendudes põhja suunas teise sõjajärgse haljasalaga Lossi tänava vasakpoolisel (läänepoolisel küljel), mis omakorda ulatub Tartu tänavani ning loob hea ühenduse Arkaadia aiaga üle 1960ndatel tüüpprojekti järgi ehitatud ja 2011. a lammutatud kinohoone Rubiin krundi. Sõjajärgsetes planeeringutes kavandati algselt hoonestuse taastamist suuremas mahus, kui see tänaseks päevaks realiseerunud on.



Foto 1. Sõjajärgne pilt Tartu ja Lossi tänava ristmikust, kuhu kavandati esialgu väike plats ning suurem osa purustatud hoonestusest oli kavas taastada. Allikas: Viljandi linnavalitsus, 1950. a üldplaneering.

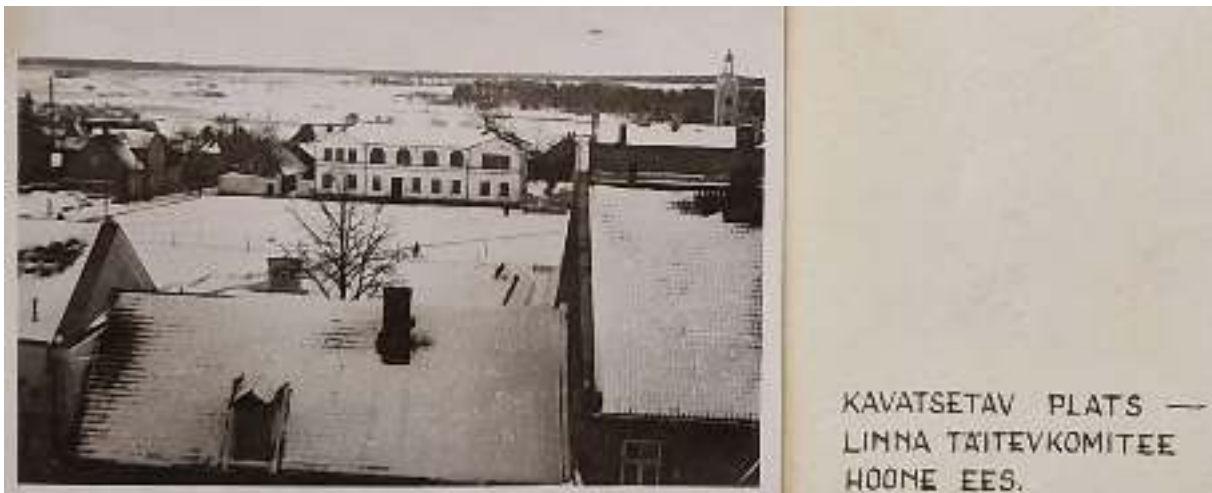


Foto 2. Sõjajärgne pilt tänasest J. Köleri pargist ja Raekoja platsist. Otse ees Linnu tn 4 hoone, paremal paistab raekoda. Allikas: Viljandi linnavalitsus, 1950. a üldplaneering.



Foto 3. Sõjajärgne pilt tänasest Arkaadia aia piirkonnast, kus olid hoonestatud kruntide tagaaiad. Taga keskel on Tallinna tn 3 tellishoone, taga paremal Tallinna tn 6 hoone otsafassaad ja tagasein. Allikas: Viljandi linnavalitsus, 1950. a üldplaneering.

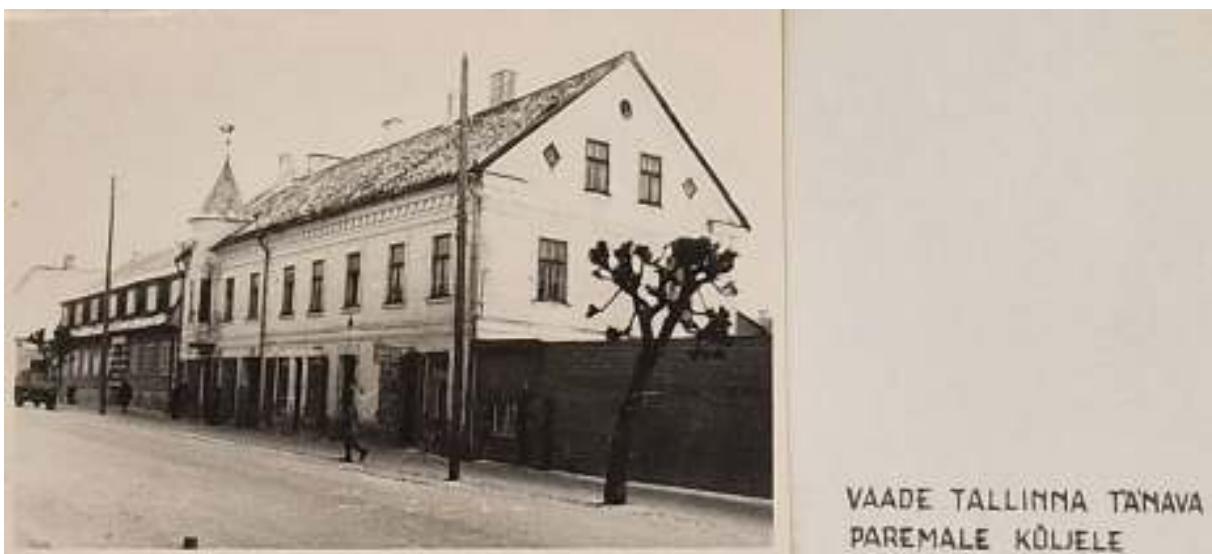


Foto 4. Sõjajärgne pilt Tallinna tn 6 hoonest ja selle ees olevast üksikust puust mälestusena sõdadevahelise aja alleest. Allee asub täna tänava teisel küljel. Allikas: Viljandi linnavalitsus, 1950. a üldplaneering.





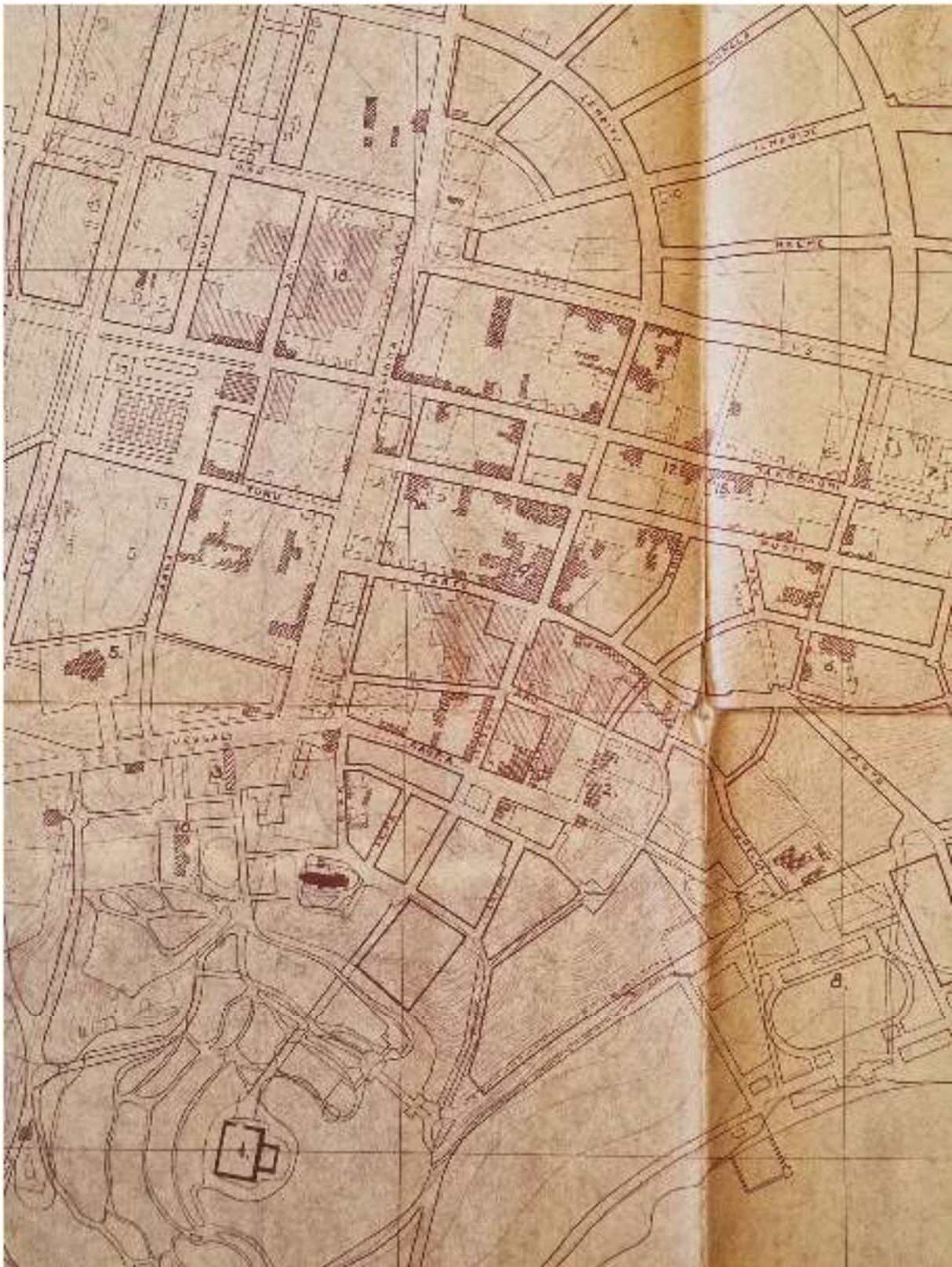
Foto 5. Sõjajärgne pilt Tallinna tn 12 asuvast tänasest haljasalast, mis oli kavandatud osaks suuremast hoonestamata alast Tallinna tänava ääres Tartu ja Posti tänava vahel. Esiplaanil on tookord ida pool Tallinna tänavat asunud alleepuud. Allikas: Viljandi linnavalitsus, 1950. a üldplaneering.



Foto 6. Sõjajärgne pilt Vaksali ja Tallinna tänava ristmikul asunud vene õigeusu kirikust ning säilinud madalatest nurgahoonetest. Tänasele täissillutusega Vabaduse platsile esiplaanil paistab olevat puid istutatud. Allikas: Viljandi linnavalitsus, 1950. a üldplaneering.

1947. aasta stalinistlikku optimismi sisaldava üldplaneeringuga nagu sama planeerigu 1949. ja 1950. aasta versioonis on kavandatud vanalinnas mitmeid uusi haljasalasisid hoonestatud kvartalite asemele, kuid enamik sõjas hävinud ehituskruntidest on näidatud taashoonestatavatena. Platsid oli kavandatud Lossi ja Tartu tänava ristmikule, raekoja ette ja lõunapoolsele küljele, Tallinna tänava äärde ja mitmesse teise kohta (vt Joonis 15).





Joonis 14. Väljavõte Viljandi üldplaneeringust ehk generaalplaanist 1950. aastast. Kaldviirutusega on näidatud sõjas purustatud alad, mis oli kavas suuremas osas taashoonestada (taastatav hoonefront näidatud tumedama joonega ümber kvartali). Vanalinnas on sellised alad Lossi, Oru ja Hiire tänava mõlema küljel. Tiheda ristviirutusega on näidatud kivihooned. Allikas: Viljandi linnavalitsus.





Joonis 15. Väljavõte Viljandi üldplaneeringust ehk generaalplaanist 1950. aastast. Lisaks ajaloolistele haljasaladele on kavandatud mitmeid uusi, millest ellu viidi raekoja esine ning Tartu ja Lossi tänava nurgal olev. Allikas: EAM.3.1.198 leht 1.



Sõjajärgses kitsikuse tingimustes jäid säilinud hoonestuse arvelt kavandatud uued haljasalad rajamata ning ajalooline hoonestus seisab enamasti siimaani. Olemasolevatest haljasaladest on 1947.-1950. a planeeringutes uutena näidatud pooleldi sillutatud ja pooleldi haljastatud plats raekoja ette, haljak Lossi ja Tartu tänava nurgale ning haljak Tallinna tn 12 maaüksusel.

Samamoodi aga ei olnud vahendeid ka hoonestuse taastamiseks ning enne järgmise üldplaneeringu koostamist 1964. a oli algselt hoonestatavaid alasid juba haljasaladeks kujundatud. Nagu planeeringu olemasoleva haljastuse jooniselt (vt Joonis 16) võime lugeda, on haljasaladeks kujundatud nii Lossi tänava läänepoolne külg Tartu tänavast lõunas, raekoja esine plats, Oru tänava keskaegse linna nõlv kui ka tänane J. Köleri park Lossi, Oru ja Hiire tänava vahel. Mõned kohad nagu C. R. Jakobsoni tänava äärsed väiksemad skväärid, on hiljem hoonestatud. Samas on modernistliku planeerimise vaimus endiselt kavandatud lisaks olemasolevatele ka uusi alasid ajaloolise hoonestuse arvelt (vt Joonis 17). 1960ndate ja 1970ndate generaalsoonide kavandatud lammutused jäid nii Viljandis kui ka teistes Eesti linnades valdavas osas õnneks ellu viimata.



Joonis 16. Väljavõte Viljandi üldplaneeringust ehk generaalsoonist 1964. aastast. Olemasolevatena on muu hulgas näidatud vanalinna haljasalad Lossi ja Hiire tänava kandis raekoja ees. Allikas: Viljandi linnavalitsus, 1964. a üldplaneering.





Foto 7. 1960ndate alguse pilt Lossi ja Tartu tänava ristmikule kujundatud regulaarstiilis haljasalast. Allikas: Viljandi linnavalitsus, 1964. a üldplaneering.



Foto 8. 1960ndate alguse pilt Lossi ja Tartu tänava ristmikule kujundatud regulaarstiilis haljasalast ja kino Rubiin ehitusest. Allikas: Viljandi linnavalitsus, 1964. a üldplaneering.



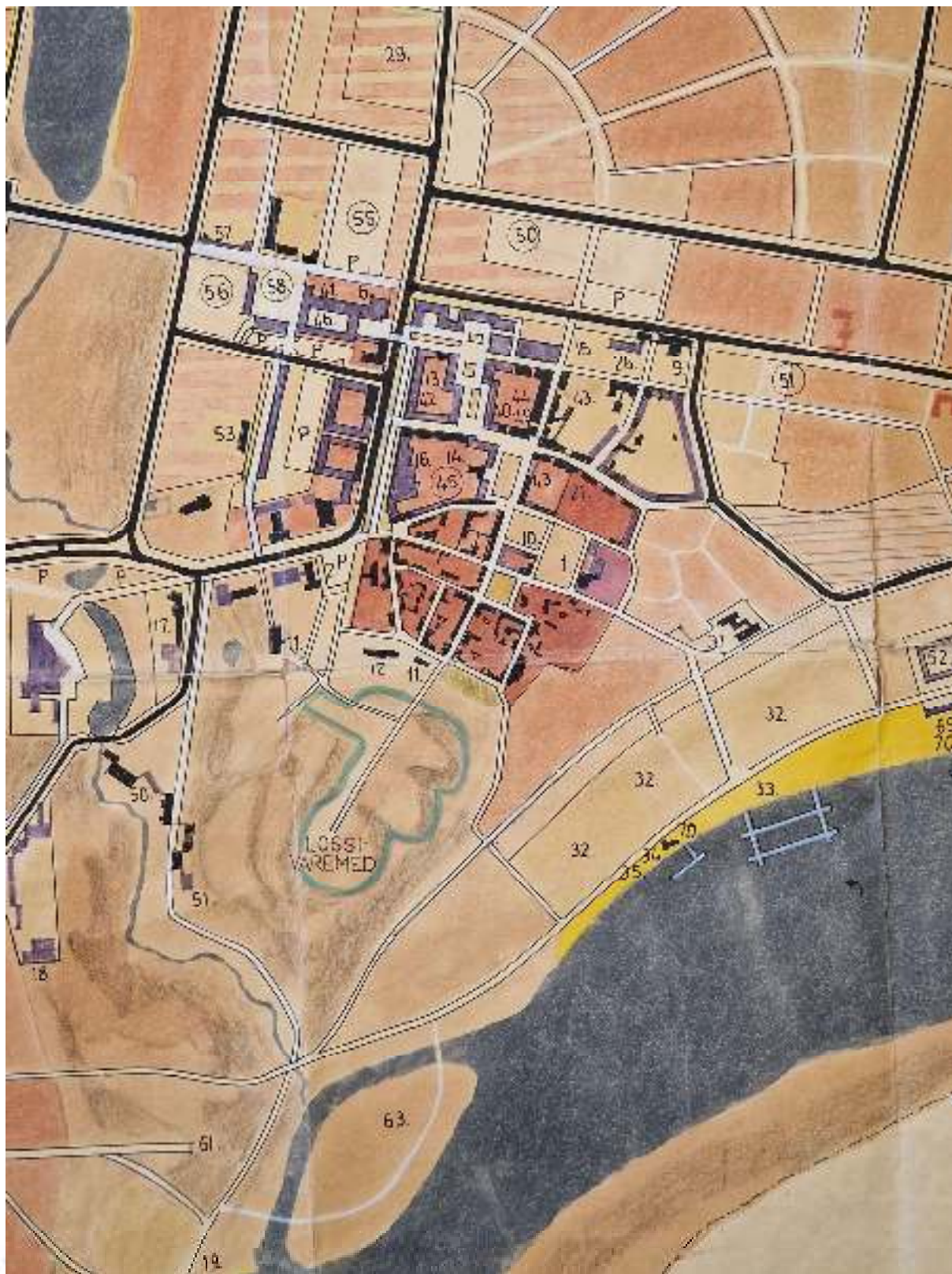


Joonis 17. Väljavõte Viljandi üldplaneeringust ehk generaalkanist 1964. aastast. Lisaks olemasolevatele on vanalinna kavandatud uusi haljasalad, muu hulgas olemasoleva Laidoneri pl 5 linnavalitsuse hoone asemel. Allikas: Viljandi linnavalitsus, 1964. a üldplaneering.



Joonis 18. Väljavõte Viljandi üldplaneeringust ehk generaalkanist 1964. aastast. Vanalinnas on range funktsionaalse tsooneerimise eesmärgil laia joonega piiritletud ühiskondlike hoonete ala. Suur osa vanalinna hoonetest on näidatud haljasaladeks või platsideks. Allikas: Viljandi linnavalitsus, 1964. a üldplaneering.

1971. a üldplaneeringuga kavandati vanalinnas uued muudatused – kavas oli säilitada praegugi olemasolevad haljasalad, kuid uued skväärid nähti ette näiteks Tartu ja Posti tänava vahele, mida ei ole ellu viidud. 1964. a planeeringus kavandatud vanalinna hoonestuse lammutamise mahtu on siiski vähendatud.



Joonis 19. Väljavõte Viljandi üldplaneeringust ehk generaalplaanist 1971. aastast. Hoonestuse uuendamine on näidatud Tallinna tänava ääres Kauba tänavast C. R. Jakobsoni tänavani. Uued väikesed haljakud on kavandatud Tartu ja Posti tänava vahele ning Posti tänava äärde. Allikas: Viljandi linnavalitsus, 1971. a üldplaneering.

Viimasena ilmub tänastest vanalinna haljasaladest arengudokumentidesse haljak Koidu ja Posti tänava nurgal, mida kajastab 2010. a üldplaneeringu analüüsimaterjal kui olemasolevat.

Vaatamata asjaolule, et nii raekoja esine kui ka Lossi tänava äärsed haljasalad on kujunenud Viljandi kesksmateks avaliku ruumi osadeks, ei saa neid käesoleva analüüsi koostajate hinnangul lugeda ajaloolisteks käesoleva töö kontekstis. Käesolevas töös on siiski antud hinnang kõigile säilinud haljasaladele – vt Lisa 2, lk 31.

3 Ülevaade ajaloolistest ja uuematest haljasaladest

Viljandi muinsuskaitseala ja selle kaitsevööndi haljasalad on erineva kujunemislooga ja erineva vanusega. Vanimateks haljasaladeks võime vanemate linnakaartide ja 19. sajandi lõpu mõisakaardi alusel lugeda siiani säilinud haljasaladest järgmisi:

1. Lossimäed on Viljandi linna kõige tuntum haljasala, mis on kujunenud keskajal komtuurikeskuseks olnud linnuse asukohas ja selle ümber pärast linnuse hävimist 16. ja 17. sajandil. Linnusest on säilinud varemed nii Lossimäel kui Kirsimäel. Olles Viljandi väärtuslikeim haljasala peab kogu arendustegevus sellega arvestama ning sellest lähtuma.
2. Viljandi mõisapark ja mõisasüda asub linnusest loodes, jäädes osaliselt väljapoole muinsuskaitseala. Mõisa peahoone Tasuja pst 4 krundil on säilinud ja restaureeritud koos hoone ees paikneva pargiga Tasuja puiestee ääres ning kõrghaljastusega ääristatud tiigiga hoone taga.
3. Jaani kiriku aed Pikk tn 6//8//10 krundil on keskaegse kloostri asukohas asudes keskaegse linna lõunaservas linnuse lähedal. Kiriku ümber asus kuni 18. sajandi teise pooleni surnuaed, mis Katariina II reformide käigus suleti. Kiriku ehitusajaks peetakse 15. sajandit, kuna tegemist on klooster-kirikuga, millele lisanduvad hilisemad ehitusjärgud, eelkõige 17. sajandi algul. Tornikiiver on 19. sajandi algusest. Kiriku aed on valdavalt suur muruplats, mis on seotud kõrval paiknevate Lossimägede ja mõisapargiga.
4. Järve heinamaa paikneb linnuse ja järve vahel ning ka linnusest lääne pool Valuoja ümbruses ulatudes väljapoole muinsuskaitseala. Tegemist on olnud poolloodusliku aasaga, mida on põhiliselt kasutatud heina tegemiseks ja loomade karjamaana.
5. Järve karjamaa järve idapoolses otsas linna piirides Kõsti maaüksusel on olnud poollooduslik aas, mida on kasutatud heina tegemiseks ja loomade karjamaana. Kuigi tegemist on pika ajalooga haljasalaga, ei ole see tihedalt seotud linnakeskusega.
6. Endised kagupoolsed linnakindlustused ehk Oru tänava park on endise linnamüüri asukoht, nõlv selle ees ja vallikraav. Alale on ulatunud ümbritsevate hoonete aiad – 19. sajandil oli enamik alast aedade koosseisus, kuid tänasel päeval on enamik alast Oru tn 12 ja Oru tn 14 maaüksuse koosseisus. Ala peegeldab ilmekalt Viljandi kui kindlustatud linna ajalugu.
7. Endise linnamüüri põhjapoolne asukoht ehk Arkaadia aed hõlmab linnamüüri asukohta, selle ees paiknenud vallikraavi ja müüri sisekülge ning moodustab ühe ala 1950ndatel rajatud Lossi ja Tartu tänava äärsete parkidega. Uuem kujundus on vallikraavi ja linnamüüri fragmentidega alal. Nende vahele jääb 2011. a lammutatud kino Rubiin krunt Lossi tn 21.



8. Sõbrapark C. R. Jakobsoni tänava ääres on 19. sajandi keskel kavandatud linna tiigina ning hiljem olnud kujundatud korrapärase diagonaalidega ligi sajandi. Tänapäeval annavad tooni nõukogudeaegsed betoonplaadid, kuigi nõukogudeaegsetel plaanidel pargi säilitamisega ei arvestatud.
9. Väike Kaalu tn 4 haljak on näidatud juba 19. sajandi keskel kavandatud haljasala osana, mis asus Tallinna ja Vaksali tänava ristmikul paiknenud vene õigeusu kirikust põhjas. Täna päeval on koos kõrval paikneva Tallinna tn 1 maaüksusega tegemist pigem majadevahelise kujundamata läbikäigualaga.

19. sajandi teisel poolel kuni 1940. aastani rajati täiendavalt järgnevad siiani säilinud ajaloolised haljasalad:

10. C. R. Jakobsoni tn 51 staadion on 19. sajandi lõpus või 20. sajandi algul pargiks kavandatud ala ajaloolise, 1844. a tegevust alustanud Gustav Max Schmidt'i eragümnaasiumi koolihoone ette üle Uueveski tee (endine Peetrimõisa). 20. sajandi algul kavandati krundile hoonet, kuid hiljem on rajatud spordiväljak.
11. Trepimägi on varasemate linnaaedade asukohta tugeva nõlvusega alale kavandatud avalik haljasala koos käiguradadega/treppidega. Piirkond ei ole olnud hoonestatud, kuid avalikku kasutusse määrati ala 20. sajandi algul, hiljemalt 1922. aastaks.
12. Kolmnurkne haljak C. R. Jakobsoni ja Põllu tänava ristmikul on näidatud 1929. aasta üldplaneeringus. Ala on suure nõlvusega terava kolmnurkse kujuga. Tänapäeval on tegemist puudega rohumaaga, mis jääb kesklinnast võrdlemisi kaugemale.
13. J. Laidoneri plats ajaloolise turuplatsi asukohas koos veetorni ümbruses oleva haljasala ribaga. Ala haljastamise ajal ei olnud südalinna kõrghaljastust, kuid tänaseks päevaks on olukord muutunud. Seetõttu võib tulevikus pärast olemasolevate puude elu lõppu kaaluda platsil kõvakatte taastamist.
14. Raekoja haljak raekoja taga Oru tänava poolses küljes Linnu tn 2 krundil on nii raekoja teenindamiseks, säilinud linnamüüri lõigu eksponeerimiseks kui ka ühenduseks Oru tänava ja Trepimäega. Haljak on hästi korrastatud ja hooldatud.
15. Eha tänava park Eha ja Posti tänava nurgal Eha tn 5 maaüksusel on 1930ndatel kavandatud linnasisene väike haljasala, millele on hiljem lisandunud teine sarnane Posti ja Koidu tänava nurgal.

Lisaks eelpool nimetatud haljasaladele on muinsuskaitsealal pärast II maailmasõda rajatud avalikud haljasalad ja väiksemad poolavalikud haljakud:

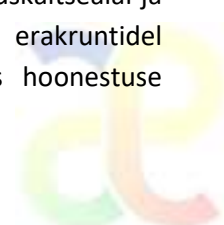
16. Raekoja plats ehk park on Raekoja ette II maailmasõjas purustatud hoonestuse asemele kohe pärast sõja lõppu kavandatud esindusplats, millest aga valdava osa moodustab keske sillutatud väljaku ja diagonaalsete kergliiklusteedega haljasala. Platsi ümbritsevaid tänavaid kasutatakse platsipoolsel küljel parklana.
17. J. Köleri park ehk plats on II maailmasõjas purustatud hoonestuse asemele rajatud haljasala, mille keskseks elemendiks on esimese eesti soost akadeemilise kunstiharidusega maalikunstniku Johann Köleri 1976. a püstitatud kuju.

18. Posti tn 40 haljak on Posti tn 40 krunt, mis on hoonestamata elamumaa. Posti tänava ühendus Eha ja Enne II maailmasõda lõppes Posti tänav ja Väikese tänava vahel kavandati 1920ndate esimese pooles. Tegemist on kujundamata jäätmaaga.
19. Uueveski tee 1 aed on ajaloolise koolihoonega, tänase kesklinna kooliga samal krundil, C. R. Jakobsoni tänava ääres. Kõrghaljastuse ja muruga ning madala hekiga piiratud alal on seiklusrada.
20. Üks uuemaid haljasalaid vanalinnas on Koidu-Posti haljak Koidu ja Posti tänava nurgal Posti tn 21 maaüksusel, mis kogus kuulsust seal asunud suuri vaidlusi põhjustanud Jaak Joala kujuga, mis on tänaseks päevaks eemaldatud.
21. Tallinna tn 12 haljak on pärast II maailmasõda kavandatud tänava äärne haljasala, mis oli osaks suuremaks kavandatud Tallinn tänava „cour d'honneuridest“ (1950. a. generaalplaani sõnastuses).
22. Puiesteedest muinsuskaitsealal ja selle kaitsevööndis kavandati Tallinna tänava puiestee ja Uue tänava puiestee 1929.-30. aasta üldplaneeringuga üherealise alleena (Tallinna tänavale seejuures idaküljele, mitte lääneküljele nagu praegu). Tallinna tänava puud on valdavalt heas seisus ja väärivad säilitamist, Uus tänav on värskelt rekonstrueeritud. Ranna puiestee (tammed) kavandati kaherealise alleena. Puiestee on suhteliselt heas seisundis ja tuleb säilitada. Puude seisundi halvenemisel rekonstrueerida terviklikult. Tasuja puiestee on algselt kuulunud Viljandi mõisapargi lahendusse. Originaalalleed ei ole praktiliselt säilinud, allee on markeeritud uute istutustega. Mõttetarga allee on osa Lossimäe pargi endisest regulaarosast. Allee on rahuldavas seisukorras. Endisest regulaarsest pargiosa struktuurist on säilinud puuridade fragmente. Säilitada kõik fragmendid. Allee taastada tervikuna juhul, kui algselt on säilinud alla 20% puudest. Kaaluda võib ka teiste regulaarsete puuridade taastamist. Tartu tänaval puittaimestikku säilinud ei ole. Säilitada tänavale ulatuv kruntide taimestik. Haljasribadele võib vajaliku kasvuruumi olemasolul ette näha üherealise allee taastamist või muul viisil haljastamist.

Ülevaade Viljandi muinsuskaitseala ja kaitsevööndi haljasaladest on antud järgneval joonisel (vt Joonis 20). Ettepanek Viljandi muinsuskaitseala ajalooliste ja tänapäevaste haljasalade määramiseks ja piiritlemiseks. Sama joonis on suuremalt esitatud lisa 1 (vt 29). Joonis 20).

Lisaks avalikele haljasaladele leidub Viljandi muinsuskaitsealal ja selle kaitsevööndis ohtralt erakrundidel aedu. 19. sajandi kaartidel (vt Joonis 6) on näha, et sillutatud hoovidega olid vaid krundid turuplatsi (tänapäevase J. Laidoneri platsi) ümber ja Kauba-Lossi-Väike-Turu kvartalis. Järgneva poolsajandi jooksul tihendati vanalinnas ka teisi kvartaleid, kuid I maailmasõja järel hakati rohkem rõhku panema haljastusele. Tänapäevaseks on sillutatud krundid eelkõige Pikk-Lossi-Väike-Turu kvartalis, kuid mujal vanalinnas ja ka selle ümbruses on levinud suured aiad. Muinsuskaitsealal leidub ka täielikult hoonestamata krunte, mis on saanud kas suuremate kruntide tükeldamisega või ajaloolise hoonestuse hävimisega.

Erakrundidel paiknev haljastus moodustab olulise osa Viljandi haljastusest, kuid muinsuskaitsealal ja selle kaitsevööndis leidub hulgaliselt ka avalikke haljasalaid. Muinsuskaitsealal on erakrundidel haljastuse säilitamisest olulisem hävinud hoonestuse taastamine ning vanalinnas hoonestuse



tihendamine. Kaitsmist väärivad siiski suure võraga puud erakrundidel, mille ruumiline mõju ulatub ka väljapoole krundipiire ning nende langetamise otsust tuleb igakordselt põhjalikult kaaluda.



Joonis 20. Ettepanek Viljandi muinsuskaitseala ajalooliste ja tänapäevaste haljasalade määramiseks ja piiritlemiseks. Sama joonis on suuremalt esitatud lisas 1 (vt 29).

4 Maastikulised elemendid ja väikevormid

Eelmises peatükis loetletud 21 haljasala on täpsemalt kirjeldatud ning hinnatud Lisas 2 (lk 31).

Nagu lisatud kirjeldusest nähtub, ei ole kõigi ajalooliste haljasalade säilitamine tingimata vajalik – hoonestada tuleks Posti tn 40 elamumaa (haljasala nr 18), mis on pigem jäätmaa kui haljak. Kaaluda võib ka Kaalu tn 4 haljaku ja C. R. Jakobsoni ja Põllu tänava vahelise kolmnurkse haljaku (nr 12) hoonestamist ning Tallinna tn 12 haljaku (nr 21) ja Arkaadia aia (nr 7) osalist hoonestamist. Samuti võib kaaluda Laidoneri platsi sillutamist, kui olemasolevad soliidsed puud peaksid jõudma oma eluea lõppu. Kuigi rangelt muinsuskaitsealalt on põhjendatud ajalooliste haljasalade säilitamine, on soovitatav kõigi ülejäänud loetletud haljasalade säilitamine tänases mahus.

5 Kokkuvõte

Viljandi linna muinsuskaitseala ja selle kaitsevööndi haljasalad erinevad oma tekkeloolt ja iseloomult. Kõige olulisem haljasala, Lossimäed (ptk 3 toodud nimekirjas nr 1) on Viljandi visiitkaart ning pärineb linna vanimast kihistusest – linnuse hävimise järel 17. sajandil tekkinud varieeruv maastik, varemed ning istutatud ja isetekkeline kõrg- ja madalhaljastus. Teised Viljandi keskaegset minevikku markeerivad haljasalad on Jaani kiriku aed (nr 3) endise klooster-kiriku ümbruses, Oru tänava park

(nr 6) idapoolse linnamüüri taga ning Arkaadia aed (nr 7) põhjapoolse linnamüüri ümbruses. Väljaspool keskaegset linnamüüri asetsesid Viljandi mõisapark (nr 2) ning järveäärsed heina- (nr 4) ja karjamaa (nr 5), kus tänavapäevasele sarnased haljasalad kujunesid välja 18.-19. sajandil. Märkimisväärne vanem kihistus on veel Sõbrapark (nr 8), mis on rajatud 19. sajandil kasutusel olnud linna tiigi asemele.

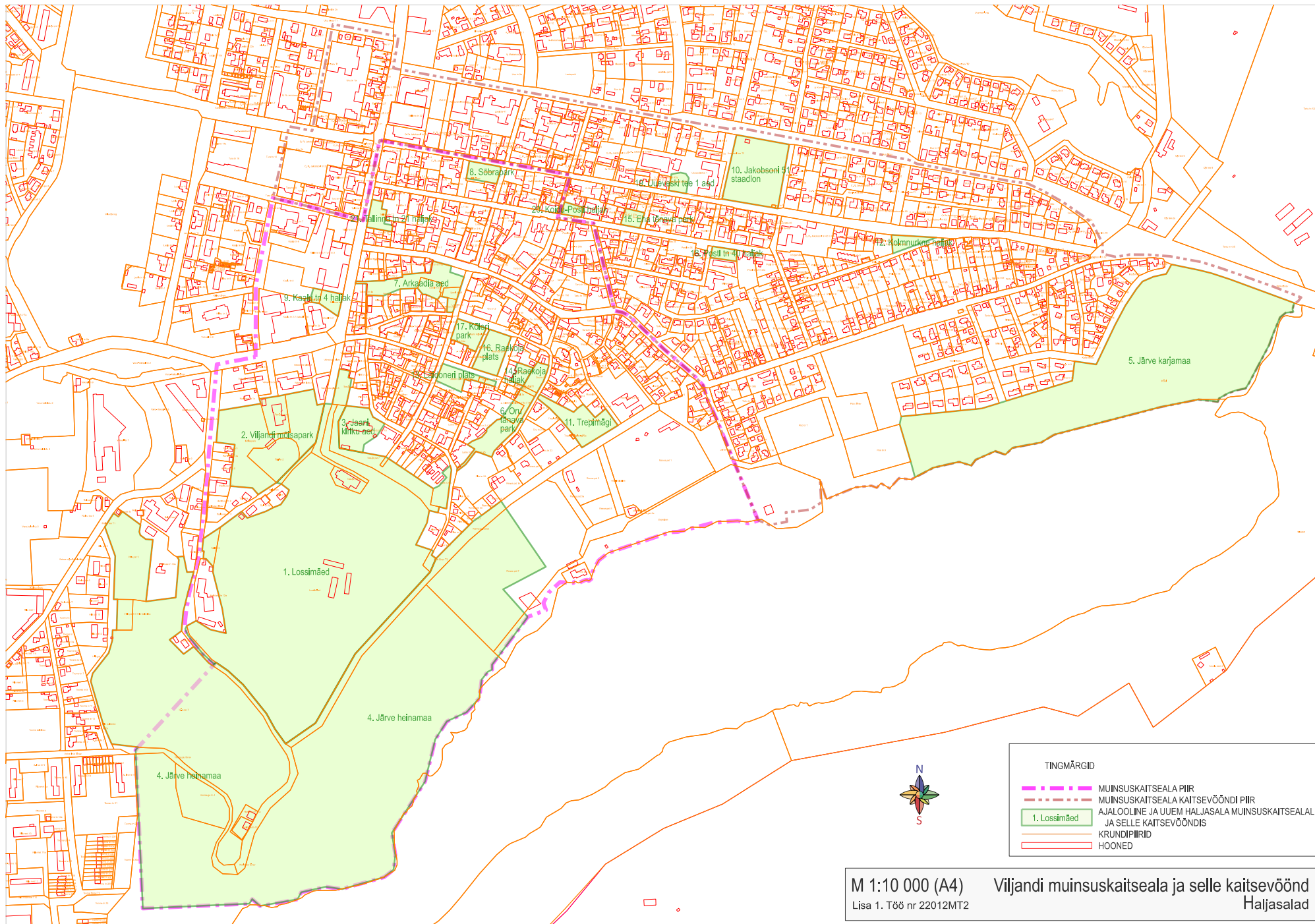
Uuemad ajaloolised haljasalad rajati 19. sajandi teisest poolest kuni II maailmasõjani. Neist kõige olulisemad on ajaloolise turuplatsi haljastamine ehk tänane J. Laidoneri plats (nr 13), uue raekoja taha rajatud endise linnamüüri piirnev (sellest seespool olev) haljak (nr 14), maaliliselt järve suunas laskuv Trepimägi (nr 11) ja C. R. Jakobsoni tn 51 krundil paiknev staadion (nr 10), mis oli algselt kavandatud pargina.

Uuemad, pärast II maailmasõda tekkinud haljasalad peegeldavad eelkõige sõjapurustusi, kuid mitmed haljasaladest on saavutanud niivõrd keskse positsiooni Viljandi linnastruktuuris, et nende hoonestamine ei ole mõeldav. Eelkõige on olulisel kohal raekoja esine haljastatud Raekoja plats (nr 16), sellega piirnev Köleri park (nr 17) ning Arkaadia aiast ühe osa moodustav Lossi tänava äärne algselt stalinistlikult korrapärane haljasala Väike-Turu ja Tartu tänava vahel.

Vanimad säilinud puisteed on tõenäoliselt Lossimägedes (Möttetarga allee ja Tasuja puistee) kui seda kõrghaljastati mõisapargi osana. Puisteede suurem rajamine muinsuskaitsealal ja selle kaitsevööndis on toimunud eelkõige 20. sajandi esimeses pooles, kui kavandati puud Tallinna tänavale (teisele poole sõiduteed kui tänavapäeval), Uuele tänavale ja järveäärsele Ranna puisteele.

Lisaks eespool väljatoodud haljasaladele (ptk 3 toodud nimekirjas nr 1, 2, 3, 4, 5, 6, 7, 8, 10, 11, 13, 14, 16 ja 17) on vajalik säilitada ka sõdadevahelise vabariigi ajal rajatud Eha tänava park (nr 15) ja ajaloolise Uueveski tee 1 koolimaja ees olev haljasala (nr 19). Nimetatud aladest võib vähendada Arkaadia aia ulatust eelkõige endise kino Rubiin asukoha ümbruses ning J. Laidoneri platsi kui ajaloolise turuplatsi võib sillutada pärast praegusel haljasalal olevate suursuguste puude eluea lõppu. Haljasala kui puhkeala toimimiseks vajalikke rajatisi võib püstitada järve äärde heina- ja karjamaale ning staadioni toimimiseks C. R. Jakobsoni tn 51 krundil.





M 1:10 000 (A4)
 Lisa 1. Tõõ nr 22012MT2

Viljandi muinsuskaitseala ja selle kaitsevöönd
 Haljasalad

7 Lisa 2: Viljandi muinsuskaitseala ja kaitsevööndi ajalooliste haljasalade inventeerimise tabel



Viljandi MKA haljasalad. Välitööde ankeet

<i>Nr (plaanil)</i>	1
<i>Nimi</i>	Lossimäed
<i>Tüüp</i>	park, varemeteväli
<i>Stiil</i>	vaba/regulaarne
<i>Ansambllisus</i>	Ansambelis/koos Viljandi mõisapargiga, kujunenud Viljandi linnuse muldkindlustustele.
<i>Peamiste pargielementide loetelu</i>	Regulaarse pargistruktuuri fragmendid läneosas; ohvrikivi ja selle kõrval asuvb mälestuskivi; graniidist pingjotsad ja graniitpostid, rippisild, Laidoneri ratsamonument (skulptor Terje Ojaver), vallikraavi sillad, puitrepid, kaasaegne kasutustaristu (pingid, viidad, valgustid jm), põetud puurida kolmandas eeslinnuses. Olulisem on linnuse varemeteväli.
<i>Ajaloolise kavatise säilivus</i>	Kindlustuste struktuur on spetsialistile loetav, Viljandi mõisapargi aegne struktuur on säilinud fragmentaarselt, seos mõisasüdamega on tänu uuele laululavale ähmastunud. Säilinud on osaliselt vaated mõisasüdamele-mõisasüdamest. Vaated kirikule-varemetele, vaated varemete juurest Viljandi järvele on osaliselt säilinud, vaated Ranna pst-lt varemetele on osaliselt säilinud oletatavasti ka osaliselt ajaloolises mahus.
<i>Seisund</i>	rahuldav
<i>Väärtuslikud pargielemendid</i>	Varemeteväli, mälestuskivid, graniitpostid ja pingjotsad, ajalooline pargistruktuur, sh Mõttetarga allee ja sellega ristuvad allee- ja puuridade fragmendid, graniitpostid ja graniitkividest pingjotsad ning pingialused (säilinud paaris kohas postid). Vaated Viljandi järvele, vaated kirikule, varemetele, Viljandi mõisa peahoonele, vaated vallikraavidele ja reljeefile nii Lossipargi siseselt kui Tasuja puiesteelt, Ranna puiesteelt jm.
<i>Haljastus</i>	Ülelinnalise tähtsusega haljasala. Viljandi rohestruktuuri tuumala, ökoloogiliselt linna üks olulisemaid ökosüsteemiteenuste pakkujaid. Haljastuse seisund on rahuldav, vajalik on puist elujõulisuse suurendamiseks teha väljaangevate puude asemele asendusistutusi.
<i>Soovitused</i>	Huntauugu poolt vaadetes säilitada reljeefi (puudega palistatud Lossimäed - varemed kül ei ole puude tõttu vaadeldavad) vaadeldavus ja avatus. Lossimägede järvepoolses osas on vajalik elementaarne puistu hooldus - eemaldada radadele kasvavad oksad, kohati ka rajal liikujaid ohustada võivad kuivavad ja kuivanud puud; samas on mõistlik säilitada rippisillast järve poole välja kujunenud "metsik" maastikupilt. Tegeleda on vaja otseradadega vallikraavi nõlvadel, kus kohati on tekkinud erosioon. Lääneossa on soovitatav rajada elementaarset kasutustaristut (eelkõige pingid), samuti võiks täiendada viidasüsteemi, mis Tasuja puiestee ääres on hea, kuid pargi lääne- ja lõunaosas praktiliselt olematu ja oleks mittekohalikule külastajale keerukal reljeefil orienteerumisel abiks. SÄILITADA.
<i>Märkused</i>	



Viljandi MKA haljasalad. Välitööde ankeet

<i>Nr (plaanil)</i>	2
<i>Nimi</i>	Viljandi mõisapark
<i>Tüüp</i>	park
<i>Stiil</i>	vabakujuline
<i>Ansambliisus</i>	Ansambelis Viljandi mõisa peahoonega, seotud tervikuna Lossimägedega tervikuna (osa sellest).
<i>Peamiste pargielementide loetelu</i>	Graniitpostid (üksikud peahoone ees ja ketiga postid peahoone taga),Küüditatute monument (autor Aate-Helis Õun); Rahvarinde mälestuskivi; vaasid ja kasutustaristu (kaasaegsed).
<i>Ajaloolise kavatise säilivus</i>	20. sajandi alguse pargi üldstruktuur peahoone ees ka
<i>Seisund</i>	Hea
<i>Väärtuslikud pargielemendid</i>	Ajaloolised graniidist piirdepostid; vaated Lossimägedele ja tiigile peahoone taga.
<i>Haljastus</i>	Ülelinnalise tähtsusega haljasala. Lossimäe osana Viljandi rohestruktuuris tuumala (osa sellest), ökoloogiliselt linna üks olulisemaid ökosüsteemiteenuste pakkujaid, sh tiigielustik. Haljastuse seisund on rahuldav, vajalik on puist elujõulisuse suurendamiseks teha väljaangevate puude asemele asendusistutusi.
<i>Soovitused</i>	Vaja oleks põõsarinde osatähtsuse suurendamine, tiigivaate parendamine. Haljastus on osaliselt välja kasvanud isetekkelisest uuendusest ja seetõttu juhuslik. Ruumiliselt on park kui mõisapark tervikuna tajutav vaid asjatundjale. Pargi haljastus vajaks rekonstrueerimist. SÄILITADA.
<i>Märkused</i>	Arvestades mõisaansambli arhitektuurset olemust ei ole küüditatute monumendi praegune asukoht sobivaim.



Viljandi MKA haljasalad. Välitööde ankeet

<i>Nr (plaanil)</i>	3
<i>Nimi</i>	Jaani kiriku aed
<i>Stiil</i>	?
<i>Ansambllilisus</i>	Ansamblis Jaani kirikuga.
<i>Peamiste pargielementide loetelu</i>	Kasutustaristu (kaasaegne), sild üle vallikraavi (kaasaegne); ülsikud mõisaaegsed graniitpostid; vallikraav.
<i>Ajaloolise kavatise säilivus</i>	Säilinud on peateed, vaated linnusevaremetele ja mõisa peahoonele.
<i>Seisund</i>	Hea
<i>Väärtuslikud pargielemendid</i>	Vallikraav, graniitpostid; vaatelised seosed mõisa peahoone ja lossivarega.
<i>Haljastus</i>	Lossimäe osana Viljandi rohestruktuuris tuumala (osa sellest). Kõrghaljastus praktiliselt puudub. Oleva haljastuse seisund on rahuldav, soovitatav on pargi-kirikaia ilme taastamiseks väljaangenu puude asemele teha asendusistutusi, seejuures tuleb arvestada sellega, et ei suletaks vaateid kiriku tornile ja esifassaadile.
<i>Soovitused</i>	Uuendada kasutustaristu (pingid) kiriku lähiümbruses. Hoida linnapoolne külgfassaad ja otsafassaad vaates avatuna. SÄILITADA.
<i>Märkused</i>	



Viljandi MKA haljasalad. Välitööde ankeet

<i>Nr (plaanil)</i>	4
<i>Nimi</i>	Järve heinamaa
<i>Tüüp</i>	poollooduslik ala, puisniit
<i>Stiil</i>	
<i>Ansambllilisus</i>	Käsitletav visuaalselt koos Lossimägedega. Oluline avatud alana Lossimägede ja varemete vaatlemiseks Järveäärselt alalt ja üle Viljandi järve.
<i>Peamiste pargielementide loetelu</i>	Ranna pst allee, kaasaegne kasutustaristu (üksikutes kohtades) - viidad. liiklusmärgid jms. Mälestuskivi terroriohvritele.
<i>Ajaloolise kavatise säilivus</i>	Põhimõtteliselt ajalooliselt avatud alana (heinamaana) säilinud 20. sajandi algusele saranases mahus.
<i>Seisund</i>	Hea
<i>Väärtuslikud pargielemendid</i>	Vaated Lossimägedele, piki Viljandi järve kalast ja üle Viljandi järve. Ranna pst tammeallee, üksikud vanad suuremõõtmelised hõberemmelgad.
<i>Haljastus</i>	Viljandi rohestruktuuris kõige olulisem tuumala (koos Järve karjamaaga). Haljastuse seisund on hea. Oluline on puisniidu ilme säilitamine, vaadete säilitamine lossivaremetele ja lossimägedele; hoiduda võsastumast, vajadusel väljalangevate puude asemele istutada sobivaid laialehiseid liike, hõberemmelgat ja musta leppa.
<i>Soovitused</i>	Hoida võsastumast, säilitada puisniidulaadne avatud maastikupiit. Mitte ette näha mahuliste rajatiste või hoonete ehitamist staadionist Hariduse tänavani.
<i>Märkused</i>	Nimetus tinglik, kasutatud käesolevas töös.



Viljandi MKA haljasalad. Välitööde ankeet

<i>Nr (plaanil)</i>	5
<i>Nimi</i>	Järve karjamaa
<i>Tüüp</i>	poollooduslik ala, puisniit
<i>Stiil</i>	-
<i>Ansambliisus</i>	Eraldiseisev; looduslikult ja ökoloogiliselt järvega seotud ala.
<i>Peamiste pargielementide loetelu</i>	Alal on üksikud istepingid, prügikastid, tõkkepostid; üksik ujuv paadisild.
<i>Ajaloolise kavatise säilivus</i>	Maastikupilt on linna poolt vaadetes 20. sajandi alguse seisuga võrreldav; 2000ndatel on juurde tekkinud järveäärne uuselamufront (Tartu maanteest lõunasse).
<i>Seisund</i>	väga hea
<i>Väärtuslikud pargielemendid</i>	Sanglepad (tervikuna). Lodulepiku tunnustega kooslus. Puisniidu-ilme. Järvevaated.
<i>Haljastus</i>	Viljandi rohestruktuuris kõige olulisem tuumala (koos Järve heinamaaga). Haljastuse seisund on hea. Oluline on puisniidu ilme säilitamine, hoiduda võsastumast, vajadusel väljalangevate puude asemele istutada sobivaid laialehiseid liike ja musta leppa.
<i>Soovitused</i>	Säilitada olevas mahus puisniiduna. Mitte rajada maastikus dominantset kasutustaristut (sh parklad ja puhkerajatised) ega hooneid.
<i>Märkused</i>	Nimi tinglik, kasutatud käesolevas töös ala eristamiseks



Viljandi MKA haljasalad. Välitööde ankeet

<i>Nr (plaanil)</i>	6
<i>Nimi</i>	Oru tänava park (vallikraav)
<i>Tüüp</i>	park
<i>Stiil</i>	vaba
<i>Ansambliilisus</i>	Haljasalana eraldiseisev; struktuuraalselt linnakindlustuste osa.
<i>Peamiste pargielementide loetelu</i>	Kasutustaristu puudub, Oru tänava ääres uued valgustid. Lagunenud trepp J. Laidoneri pl 3 // 3a // 3b kinnistul, kasutusest väljas, puittrepp lõunaosas. Maakivimüür Lutsu tn 3 // 3a kinnistu piiril. Pärnaallee fragment keskosas.
<i>Ajaloolise kavatise säilivus</i>	Säilinud fragmentaarselt, ajalooline struktuur ei ole jälgitav.
<i>Seisund</i>	rahuldav
<i>Väärtuslikud pargielemendid</i>	Alleefragment keskosas, vaated lõunaosast Viljandi järvele ja piirnevatele ajaloolistele hoonetele; vaated piki vallikraavi.
<i>Haljastus</i>	Oluline lokaalselt, läbi Trepimäe ökoloogilise lingi seotud järveäärsete aladega. Ökoloogiliselt väga väärtuslik tänu vanadele laialehiste puudele. Haljastuse seisund on rahuldav. Hoida tuleb kesket alleed. Isetekkeline puittaimestik vallikraavi nõlval vajab harvendamist.
<i>Soovitused</i>	Lahendada parkimine Oru tänava kattega alal, puude juurte pealt väljas. Vallikraavi nõlval teha puistu hooldusraie - eemaldada kasvuruumita isetekkelised puud. Rekonstrueerida/remontida jalgteed, kaaluda elementaarse kasutustaristu (pingid jms) paigaldamist. SÄILITADA.
<i>Märkused</i>	



Viljandi MKA haljasalad. Välitööde ankeet

<i>Nr (plaanil)</i>	7
<i>Nimi</i>	Arkaadia aed
<i>Tüüp</i>	haljak/park
<i>Stiil</i>	geomeetriline/regulaarne; lammutatud "Rubiini" poolne osa pseudoklassitsistlik
<i>Ansambliilisus</i>	Osaliselt ansambelis endise lammutatud kinoga "Rubiin", orienteeritud linnamüüri ja vallikraaviga, disain vallikraavist lähtuv.
<i>Peamiste pargielementide loetelu</i>	Vallikraavi osas linnamüüri fragment ja vallikraav (reljeefina); kasutustaristu (pingid jm); infotahvlid, viidad, pingid, kuulutustulp, jm (kaasaegsed); purskkaev (ei tööta); Karl Robert Jakobsoni monument (skulptor Mati Karmin).
<i>Ajaloolise kavatise säilivus</i>	Arkaadia aed on 2000ndatel ehitatud, "Rubiini" ja Tartu tänava vaheline säilinud ajastuomase ruumistruktuuriga. Osaliselt säilinud stalinistlik regulaarne haljaku paneering lammutatud "Rubiini" kino ja Lossi tänava vahelisel alal.
<i>Seisund</i>	rahuldav
<i>Väärtuslikud pargielemendid</i>	Linnamüür ja vallikraav, Karl Robert Jakobsoni monument, purskkaev, elupuude boskett, suur jalaka leinavorm 'Camperdownii'.
<i>Haljastus</i>	Ökoloogiliselt väheoluline. Vajab rekonstrueerimist, et paremini siduda vanalinnaga. Haljastuse seisund on rahuldav, põetud puude seisund kohati halb. Põõsarinne vajab täiendamist.
<i>Soovitused</i>	Arkaadia aed, kunagise kino "Rubiin" esine haljak ja lammutatud kinohoone alune lage ala on soovitatav rekonstrueerida (amortiseerumas on "Rubiini" esised teekatted ja ka osaliselt haljastus) ja lahendada koos tervikliku haljasalana või osaliselt hoonestada ja hoonestusega seoses lahendada ka haljasalad.
<i>Märkused</i>	



Viljandi MKA haljasalad. Välitööde ankeet

<i>Nr (plaanil)</i>	8
<i>Nimi</i>	Sõbrapark
<i>Tüüp</i>	haljak
<i>Stiil</i>	regulaarne
<i>Ansambllisus</i>	Eraldiseisev, piiritletud Lossi ja Jakobsoni tänavaga.
<i>Peamiste pargielementide loetelu</i>	Skulptuur "Pastoraal allikal" (skulptor Edgar Viies), purskkaevu basseini müür. Kasutustaristu (kaasaegne, pink, prügikast, valgustid).
<i>Ajaloolise kavatise säilivus</i>	20. sajandi alguse ruumistruktuur on hästi säilinud. Parki piiratud puured, sh kaherealine rida Jakobsoni tänava ääres, on fragmentaarselt säilinud.
<i>Seisund</i>	Rahuldav, teed - halb.
<i>Väärtuslikud pargielemendid</i>	Skulptuur "Pastoraal allikal", purskkaevu basseini müür, algistutuste juurde kuuluvate puuridade fragmendid.
<i>Haljastus</i>	Ökoloogiliselt väheoluline, kuigi tänu suurte puude olemasolule võib pakkuda pesitsuskohti. Vajab rekonstrueerimist. Haljastuse seisund on rahuldav, suure puude seisund kohati halb. Hekid vajavad perspektiivis jäljavahetamist, põõsarinne vajab täiendamist. Kaaluda võiks hooldusmahukate hekkide asendamist vabakujuliste põõsamassiividega.
<i>Soovitused</i>	Park on soovitatav rekonstrueerida eeskätt lagunened teekatete tõttu. Kaaluda purskkaevu restaureerimist ja töökorda seadmist. Põõsarinne, sh hekid vajavad täiendamist ja välja vahetamist. SÄILITADA.
<i>Märkused</i>	Park kujundati 1901. a, enne seda asus seal tiik. 1912. aastal ehitati purskkaev.



Viljandi MKA haljasalad. Välitööde ankeet

<i>Nr (plaanil)</i>	9
<i>Nimi</i>	Kaalu tn 4 haljak
<i>Tüüp</i>	haljak
<i>Stiil</i>	vaba
<i>Ansambllisus</i>	Eraldiseisev, võimalik, et endine tühi krunt, osaliselt ansamblis moodsa Vaksali 2 hoonega.
<i>Peamiste pargielementide loetelu</i>	kaasaegne teadetetahvel Tallinna mnt ääres
<i>Ajaloolise kavatise säilivus</i>	ei ole säilinud
<i>Seisund</i>	rahuldav
<i>Haljastus</i>	Ökoloogiliselt väheoluline. Vajab rekonstrueerimist, mille käigus tuleks suurendada põõsarinnet. Haljastuse seisund on rahuldav.
<i>Väärtuslikud pargielemendid</i>	elupuugrupid
<i>Soovitused</i>	Rekonstrueerida, võib osaliselt hoonestada ja haljak lahendada koos hoonestusega.
<i>Märkused</i>	



Viljandi MKA haljasalad. Välitööde ankeet

<i>Nr (plaanil)</i>	10
<i>Nimi</i>	C. R. Jakoboni tn 51 staadion
<i>Tüüp</i>	muu haljasala
<i>Stiil</i>	-
<i>Ansambelilisus</i>	Algselt rajatud oletatavasti (osaliselt) ansambelis Uueveski tee 1 hoonega.
<i>Peamiste pargielementide loetelu</i>	Üksikud vanad puud piki perimeetrit. Staadioni taristu.
<i>Ajaloolise kavatise säilivus</i>	Ei ole säilinud. Ala on olnud ümbritsetud puuridadega - üksikud tammed jm senini olemas.
<i>Seisund</i>	rahuldav
<i>Haljastus</i>	Ökoloogiliselt väheoluline. Suurte puude seisukord on rahuldav kuni halb. Kaaluda tuleks perimetraalsete tänaväärsete ridaistutuste järk-järgulist taastamist.
<i>Väärtuslikud pargielemendid</i>	Üksikud vanad puud.
<i>Soovitused</i>	Vanad puud säilitada, hääbumisel asendada tervikridadena. Võib ehitada staadioni toimimiseks vajalikke rajatisi.
<i>Märkused</i>	



Viljandi MKA haljasalad. Välitööde ankeet

<i>Nr (plaanil)</i>	11
<i>Nimi</i>	Trepimägi (Trepimäe park)
<i>Tüüp</i>	park
<i>Stiil</i>	vabakujuiline
<i>Ansambliilisus</i>	Eraldiseisev.
<i>Peamiste pargielementide loetelu</i>	Trepistik (trepp on viiejärguline, 158 astet), elementaarne kasutustaristu (valgustid, pingid, viidad); Hubert Pärnakivi skulptuur (skulptor Riho Kuld).
<i>Ajaloolise kavatise säilivus</i>	20. sajandi alguse struktuur ja vaated on põhimõtteliselt säilinud, vana pargi ruumi markeerivad suured üksikud puud ja trepi trajektoor.
<i>Seisund</i>	Hea
<i>Väärtuslikud pargielemendid</i>	Trepistik (põhimõttelise struktuurina, mitte konkreetse rajatisena); reljeef; vaated Viljandi järvele; Hubert Pärnakivi skulptuur.
<i>Haljastus</i>	Ökoloogiliselt väga oluline, liitub ruumiliselt järveäärsete aladega (tuumala osa). Suurte puude seisukord on rahuldav. Suurte puude väljalangemisel teha asendusistutusi jooksvalt. Soovitavalt suurendada põõsarinet.
<i>Soovitused</i>	Praeguse amortiseerumisel rekonstrueerida trepistik ja selle osi ühendavad plaadistatud teed. Remontida oletatavasti mägirastestega rikutud nõlvapind erosiooni tõkestamiseks trepi kõrval (trepist lääne pool). Suurendada pargi põõsarinet. Haljastusega mitte sulgeda trepistiku algusest (ülal) vaateid Viljandi järvele. SÄILITADA.
<i>Märkused</i>	Trepimäe äärde jäävad kunagiste linna kaupmeeste ja rikkamate linnakodanike villad.



Viljandi MKA haljasalad. Välitööde ankeet

<i>Nr (plaanil)</i>	12
<i>Nimi</i>	Kolmnurkne haljak
<i>Tüüp</i>	haljak, jäätmaa
<i>Stiil</i>	
<i>Ansambliilisus</i>	Teedevaheline haljasala.
<i>Peamiste pargielementide loetelu</i>	tänavavalgustus, arvatavasti võrkpalliplatsi postid (raudtorud), lagunenu trepp
<i>Ajaloolise kavatise säilivus</i>	Põhimõtteliselt säilinud ruumikuju 20. sajandi alguse planeeringute kohaselt.
<i>Seisund</i>	rahuldav
<i>Haljastus</i>	Ökoloogiliselt väheoluline. Olev haljastus on väheväärtuslik, seisukord hea. Vajab rekonstrueerimist.
<i>Väärtuslikud pargielemendid</i>	Reljeef, vaated haljaku urgalt Jakobsoni tänava suunas nõlvale.
<i>Soovitused</i>	Kasutamiseks haljasalana rekonstrueerida. Säilitada nõlvavaade.
<i>Märkused</i>	võsastuv rohumaa



Viljandi MKA haljasalad. Välitööde ankeet

<i>Nr (plaanil)</i>	13
<i>Nimi</i>	J. Laidoneri plats
<i>Tüüp</i>	haljak
<i>Stiil</i>	regulaarne, pseudoklassitsistlikult tsentraalselt koonduva teedevõrguga haljak
<i>Ansambliisus</i>	Eraldiseisev, endise turuplatsi mahus piirnevate hoonetega seotud/piiritletud.
<i>Peamiste pargielementide loetelu</i>	Keskne regulaarne pusrkkaev, pusrkkaevu skulptuur "Poiss kalaga" (skulptor August Vomm). Pargipingid, valgustid, infotahvlid jm kasutustaristu paigaldatud peale 2000-t aastat.
<i>Ajaloolise kavatise säilivus</i>	Ümberehitatud haljasalaks avatud turuplatsist. Regulaarne teedevõrk hästi säilinud, algistutusi markeerivad haljaku nurkades kasvavad suured puud (pärn).
<i>Seisund</i>	väga hea
<i>Haljastus</i>	Ökoloogiliselt väheoluline. Olevad vanad puud on väga väärtuslikud, seisukord rahuldav.
<i>Väärtuslikud pargi (maastiku) elemendid</i>	Graniitkivist keskne pusrkkaev, ruumistruktuur, nurgaosi markeerivad vanad pärnad, põetud pärnarida linnavalitsuse hoone kõrval. Vaated endist turuplatsi piiravatele hoonetele.
<i>Soovitused</i>	Säilitada olevas seisundis ja mahus. Kui puud jõuavad oma eluea, võib taastada sillutatud turuplatsi.
<i>Märkused</i>	Endine turuplats



Viljandi MKA haljasalad. Välitööde ankeet

<i>Nr (plaanil)</i>	14
<i>Nimi</i>	Raekoja haljak
<i>Tüüp</i>	haljak
<i>Stiil</i>	regulaarne/vaba
<i>Ansambllisus</i>	Ansamblis raekojaga.
<i>Peamiste pargielementide loetelu</i>	Piirneb linnamüüri ja vallikraaviga. Linnamüür tähistatud. Hoone kõrval endise Viljandi linnaeape August Maramaa skulptuur (skulptor Edgar Viies).
<i>Ajaloolise kavatise säilivus</i>	Praegune algupärane lahendus arvatavasti algselt 1931. a kavandite kohaselt, ümber ehitatud, ajalooline ruumistruktuur ei ole põhimõtteliselt säilinud.
<i>Seisund</i>	Väga hea.
<i>Haljastus</i>	Ökoloogiliselt lokaalselt oluline, liitub vallikraavi ja Oru tänava pargiga, läbi Trepimäe sidus järveäärsete aladega. Olevad suuremad puud (lehised) on väärtuslikud, seisukord hea.
<i>Väärtuslikud pargielemendid</i>	August Maramaa skulptuur, linnamüüri fragment.
<i>Soovitused</i>	Mitte sulgeda vaateid vallikraavile. Soovitavalt täiendada Linnu 4 poolset haljastust vaate mahendamiseks sisehoovi parklale. SÄILITADA.
<i>Märkused</i>	Traekoja tagune haljak.



Viljandi MKA haljasalad. Välitööde ankeet

<i>Nr (plaanil)</i>	15
<i>Nimi</i>	Eha tänava park
<i>Tüüp</i>	haljak
<i>Stiil</i>	vabakujuline
<i>Ansambllisuus</i>	Eraldiseisev, piiritletud Eha ja Posti tänavaga.
<i>Peamiste pargielementide loetelu</i>	Pink, prügikast)kaasaegsed), tänavavavgustus.
<i>Ajaloolise kavatise säilivus</i>	Rekonstrueeritud korduvalt, võimalik, et kaartee läbi haljaku vastab algsele kavandile 1920-st-1930-st.
<i>Seisund</i>	rahuldav
<i>Haljastus</i>	Ökoloogiliselt lokaalselt oluline. Olevad suuremad puud (lehtpuud) ja torkava kuuse grupid on väärtuslikud, puude seisukord on hea, hekid vajavad asendamist (kaaluda vabakujuliste põõsagruppidega asendamist).
<i>Väärtuslikud pargielemendid</i>	Okspuugrupid. Vaated Posti tn 27, Jakobsoni tn 24a, 26a kinnistu ajalooliste kõrvalhoonete seintele.
<i>Soovitused</i>	Perspektiivis soovitatav korrastada - teekatted vajavad remonti. Rekonstrueerimisel jätta vaatekoridore ümbritsevatele puithoonetele. SÄILITADA.
<i>Märkused</i>	



Viljandi MKA haljasalad. Välitööde ankeet

<i>Nr (plaanil)</i>	16
<i>Nimi</i>	Raekoja plats (park)
<i>Tüüp</i>	haljak
<i>Stiil</i>	regulaarne/vaba
<i>Ansambllisus</i>	Eraldiseisev, piiritletud piirnevate hoonetega.
<i>Peamiste pargielementide loetelu</i>	Lipuvardad, kaasaegne kasutustaristu (valgustd, viidad jm).
<i>Ajaloolise kavatise säilivus</i>	Peale teist ilmasõda ehitatud pargi algne ruumistruktuur on ebaselge, võimaliku algse lahenduse istutusi markeerivad üksikud põetud vanad pärnaridade fragmendid ja hekid.
<i>Seisund</i>	rahuldav
<i>Haljastus</i>	Ökoloogiliselt väheoluline. Olevad suuremad puud (lehtpuud) ja torkava kuuse grupid on väärtuslikud, puude seisukord on rahuldav, põõsarinnet on soovitatav suurendada.
<i>Väärtuslikud pargielemendid</i>	Viljandi 720. aastapäevaks rajatud roosipeenar. Vaad pärnad, vaade veetornile ja raekojale, vaade Köleri skulptuurile.
<i>Soovitused</i>	Suurendada põõsarinnet. SÄILITADA.
<i>Märkused</i>	Seotud Köleri platsi ja Laidoneri platsiga. Nimetus tinglik, kasutatud käesolevas töös.



Viljandi MKA haljasalad. Välitööde ankeet

<i>Nr (plaanil)</i>	17
<i>Nimi</i>	J. Köleri park (plats)
<i>Tüüp</i>	haljak
<i>Stiil</i>	regulaarne/vaba
<i>Ansambllisus</i>	Eraldiseisev, piiritletud piirnevate hoonetega.
<i>Peamiste pargielementide loetelu</i>	Keskne on Johann Köleri skulptuur (skulptor Edgar Viies). Pargipingid, valgustid, infotahvlid jm kasutustaristu paigaldatud peale 2000-t aastat.
<i>Ajaloolise kavatise säilivus</i>	Peale teist ilmasõda ehitatud pargi algne ruumstruktuur on ebaselge, võimaliku algse lahenduse istutusi markeerivad üksikud vanad lehtpuud, põetud puude reafragmendid.
<i>Haljastus</i>	Ökoloogiliselt väheoluline. Olevad üksikud vanad puud on väärtuslikud, puude seisukord on rahuldav, põetud puude seisukord halb. Põõsarinnet on soovitatav suurendada.
<i>Seisund</i>	Väga hea, põetud puud - rahuldav.
<i>Väärtuslikud pargielemendid</i>	Köleri mälestusmärk. Põetud puuderead, üksikud suured vanad lehtpuud, harvaesinevas vanuses ja suurusega jalaka leinavorm 'Camperdownii'.
<i>Soovitused</i>	Soovitatavalt suurendada põõsaste osakaalu. SÄILITADA,
<i>Märkused</i>	Seotud Raekoja platsi ja Laidoneri platsiga. Nimetus tinglik, kasutatud käesolevas töös.



Viljandi MKA haljasalad. Välitööde ankeet

<i>Nr (plaanil)</i>	18
<i>Nimi</i>	Posti tn 40 haljak
<i>Tüüp</i>	haljak
<i>Stiil</i>	-
<i>Ansambllisus</i>	Oletatavasti tühjaks jäänud krunt/muruala 20. sajandil ehitatud hoone ees.
<i>Peamiste pargielementide loetelu</i>	Puuduvad - sisuliselt tühi muruplats.
<i>Ajaloolise kavatise säilivus</i>	puudub
<i>Seisund</i>	hea
<i>Haljastus</i>	Ökoloogiliselt väheoluline. Puittaimestik praktiliselt puudub. Olev männigrupp säilitada, kaaluda puittaimestiku lisamist.
<i>Väärtuslikud pargielemendid</i>	puuduvad
<i>Soovitused</i>	Võib hoonestada või rekonstrueerida haljasalana.
<i>Märkused</i>	Nini tinglik, kasutatud käesoleva töö raames.



Viljandi MKA haljasalad. Välitööde ankeet

<i>Nr (plaanil)</i>	19
<i>Nimi</i>	Uueveski tee 1 aed
<i>Tüüp</i>	aed
<i>Stiil</i>	vabakujuline
<i>Ansambliilisus</i>	Alupörselt rajatud arvatavasti ansamblis Uueveski tee 1 hoonega.
<i>Peamiste pargielementide loetelu</i>	Maakivist piirdemüüri ja värava fragmendid. Seiklusraja taristu.
<i>Ajaloolise kavatise säilivus</i>	Ei ole säilinud, algset aiaruumi markeerivad üksikud vanad tammed.
<i>Seisund</i>	Rahuldav
<i>Haljastus</i>	Ökoloogiliselt lokaalselt oluline. Suured puud on väärtuslikud, kuid nende seisund on halb ja halveneb tänu seikluspargile. Hekkide seisukord on halb. Kaaluda rekonstrueerimist ja hekkide välja vajetamist põõsagruppide vastu. Suured puud asendada bvaljalangemisel jooksvalt asendusistutustega.
<i>Väärtuslikud pargielemendid</i>	Maakivist müür ja väravapostid. Vanad puud.
<i>Soovitused</i>	Teed on amortiseerunud - soovitatav katted remontida või uuendada. Seiklusraja elemendid on kinnitatud vanadele puudele, mis puid kahjustavad - kaaluda võimalusel nende paigaldamist tehispostidele. Haljasala tuleks rekonstrueerida. SÄILITADA.
<i>Märkused</i>	



Viljandi MKA haljasalad. Välitööde ankeet

<i>Nr (plaanil)</i>	21
<i>Nimi</i>	Tallinna tn 12 haljak
<i>Tüüp</i>	haljak
<i>Stiil</i>	regulaarne
<i>Ansambllisuus</i>	Eraldiseisev.
<i>Peamiste pargielementide loetelu</i>	Kasutustaristu (pingid, valgustid, prügikastid jm .kaasaegne), infotahvlid tänava ääres, trepp.
<i>Ajaloolise kavatise säilivus</i>	Ümber ehitatud, ei ole võimalik ajaloolise kavatise olemust (sh rajamisaega) täpsemalt tuvastada.
<i>Seisund</i>	rahuldav
<i>Haljastus</i>	Ökoloogiliselt väheoluline. Puittaimestik on juhuslik, seisund on rahuldav, põõsastel ka kohati halb. Ala puittaimestikku, eriti põõsarinnet, tuleb täiendada.
<i>Väärtuslikud pargielemendid</i>	Ei ole, kasutustaristu on tagasihoidlik, üldlahendus keskpärane, haljastus on puudulik.
<i>Soovitused</i>	Rekonstrueerida, uuendada põõsarinne, lisada igas rindes taimestikku, eriti Posti tn 6 hoovis asuva parkla pool küljes. Posti tn 6 poolses osas võib parkla jooneni ka hoonestada.
<i>Märkused</i>	Nimi tinglik, kasutatud käesolevas töös.



Viljandi MKA haljasalad. Välitööde ankeet

<i>Nr (plaanil)</i>	20
<i>Nimi</i>	Koidu-Posti haljak
<i>Tüüp</i>	haljak
<i>Stiil</i>	regulaarne
<i>Ansambliisus</i>	Eraldiseisev, piiritletud Koidu ja Posti tänavaga.
<i>Peamiste pargielementide loetelu</i>	Hetkeseisus puuduvad.
<i>Ajaloolise kavatise säilivus</i>	Säilinud puuread Posti tänav ja fragmentaarselt Kouidu tänav ääres, samut ruumistruktuur: diagonaalne läbipääs väikese platsiga.
<i>Haljastus</i>	Ökoloogiliselt lokaalselt oluline. Suured puud o väärtuslikud, kuid nende seisund on rahuldav kuni halb (juurevigastused). Põõsarinne praktiliselt puudub, tuleks suurendada osakaalu.
<i>Seisund</i>	Puittaimede seisund - hea; muu - ehitusaegne olukord, ei saa hinnata.
<i>Väärtuslikud pargielemendid</i>	Pärnarida Posti tänav ääres; elupuuekk platsi servas.
<i>Soovitused</i>	Rekonstrueerida (rekonstrueerimine lõpetada). Suurendada põõsaste osakaalu kruntidega piirnevas osas.
<i>Märkused</i>	Posti-Koidu tänav nurgal. Vaatlusajal käisid platsil ehitustööd, teed üles võetud.

