

Lähteülesanne

Selekteerida Viljandi muinsuskaitseala puhul välja ajaloolised kaardid, millelt on loetavad muinsuskaitsealal toimunud olulised muutused tänavate võrgus ja krundistruktuuris ning viia läbi nende analüüs ArcGis programmis. Analüüsi alusel saab hinnata, millisest ajastust krundid pärinevad, kui suur on erinevatest ajaperioodidest säilinud krundistruktuuri osakaal, kus krundistruktuur on säilinud koos samast perioodist pärit hoonetega ja selle alusel saab hinnata säilinud väärtusi konkreetse muinsuskaitseala kontekstis – kas ja mis ulatuses vana krundistruktuur on kaitstav väärtus ka edaspidi.

Allikad

Nimi	Aasta	Viide
Östersjöprovinserna. Fellin, Viljandi. Utan titel. (Fellin/Viljandi)	1656	SE/KrA/0406/28/014/001
Charte von der Kreis-Stadt Fellin nebst denen dazu gehörigen Ländereyen.	1790	EAA.308.6.364 leht 1
Charte von der Kreis Stadt Fellin	1800	EAA.308.6.42 leht 1
Charte von der Stadt Fellin	1832	EAA.1002.1.1826 leht 1
General-Charte von der Kreis-Stadt Fellin	1866	EAA.308.6.365 leht 1
План уездного города Феллина.	1875	EAA.308.6.366 leht 1
[Viljandi linna ja linnuse plaan]	1888	LVVA.6828.4.592 leht 1
План уездного города Феллина Лифляндской губернии	1900	EAA.298.2.4 leht 1
[План города Вильянди]	19. saj II p	EAA.1002.1.1840 leht 1
Maakohtade jaotuskava [Viljandi].	20. saj algus	EAA.2072.9.899

Metoodika

Viljandi ajaloolised kaardid georefereeriti ehk seoti tänapäevase Eesti koordinaat-teljestikuga tarkvaras ArcGis, mis võimaldas asetada eriaegseid kaarte kihtide kaupa üksteise peale ning võrrelda ruumis ja ajas toimunud muutusi.

Krundipiiride dünaamika analüüsimiseks kasutati 2021. aasta katastrikaardi vektorikihti, mida võrreldi ajaloolistel kaartidel olevate krundipiiridega. Ajas toimunud muutused märgiti katastrikaardi vektorkihile ning selle tulemusena joonistusid välja ajaloolised krundi, mille kuju ei ole tänaseni praktiliselt muutunud.

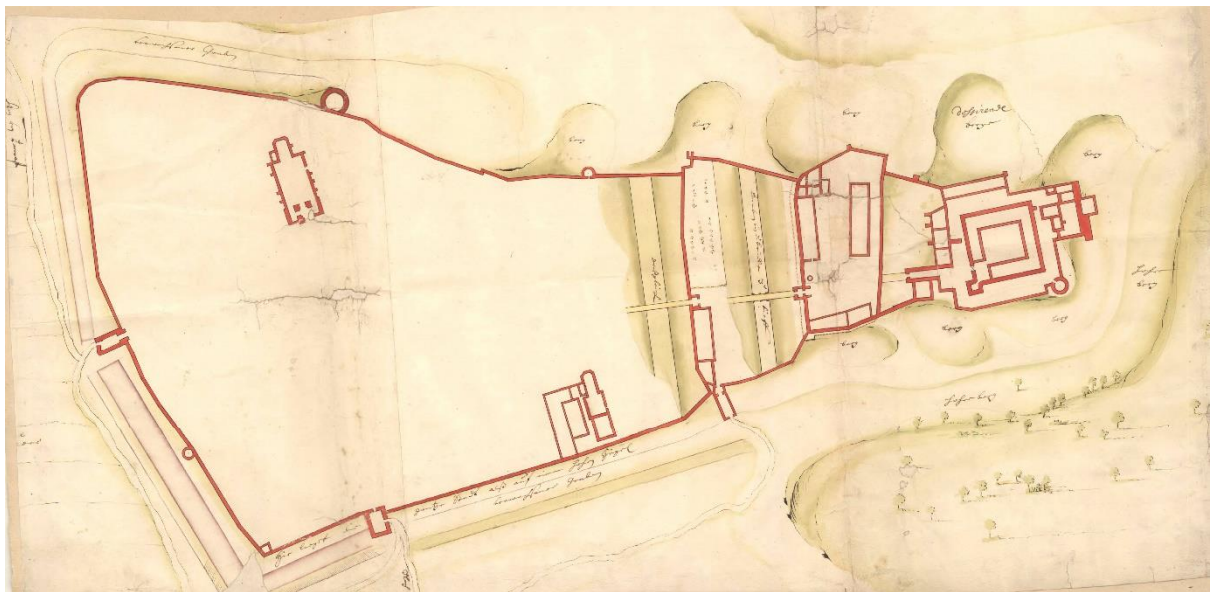
Digikujul on vektorifailid eksporditavad .shp formaadis ning ajalooliste kaartide rasterfailid georefereeritud TIFF failidena.

Kokku analüüsiti 359 krunti Viljandi muinsuskaitsealal ning 464 krunti kaitsevööndis (Lisa 1).

Analüüsi tulemused

17. sajand

Varaseimad Viljandi kohta koostatud detailsemad kaardid pärinevad 17. sajandist. Rootsi Riigiarhiivis säilitatav vanim Viljandi ordulinnuse ja müüri- ja kindlustatud linna kaart on koostatud 1656. aastal (Joonis 1). Kruntide piire ega tänavaid kaardile kantud ei ole, samas on detailselt näha ordulinnuse ning linnamüüri säilinud osad.



Joonis 1. Viljandi ordulinnus ja müüri- ja kindlustatud linna kaart aastal 1656.

18. sajand

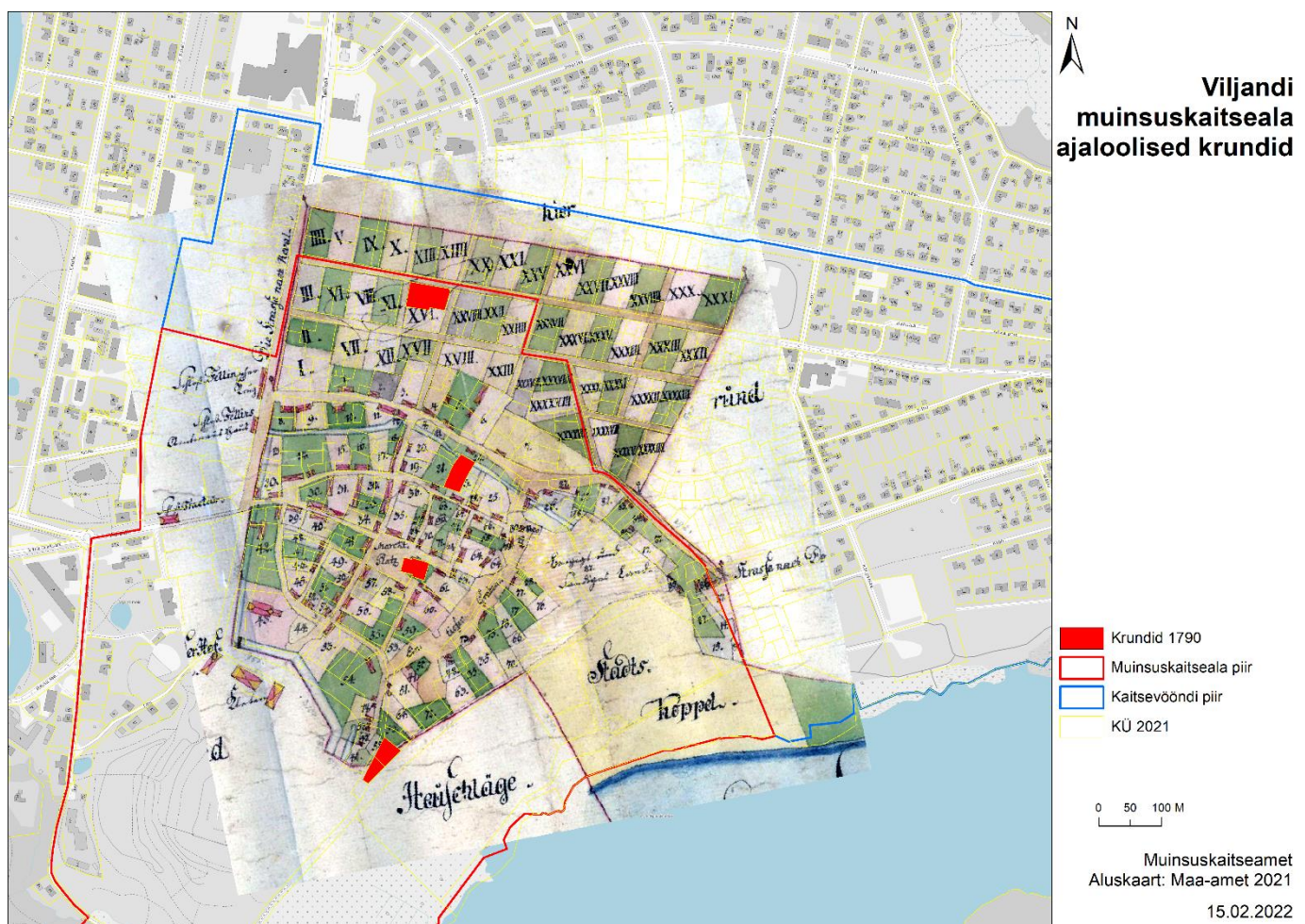
Varaseim tänavate, kvartalite ja kruntidega Viljandi kaart pärineb alles aastast 1790. Aastate 1656 ja 1790 vahele jääb küll paar Viljandi kaarti, kuid need esitavad skemaatiliselt vaid



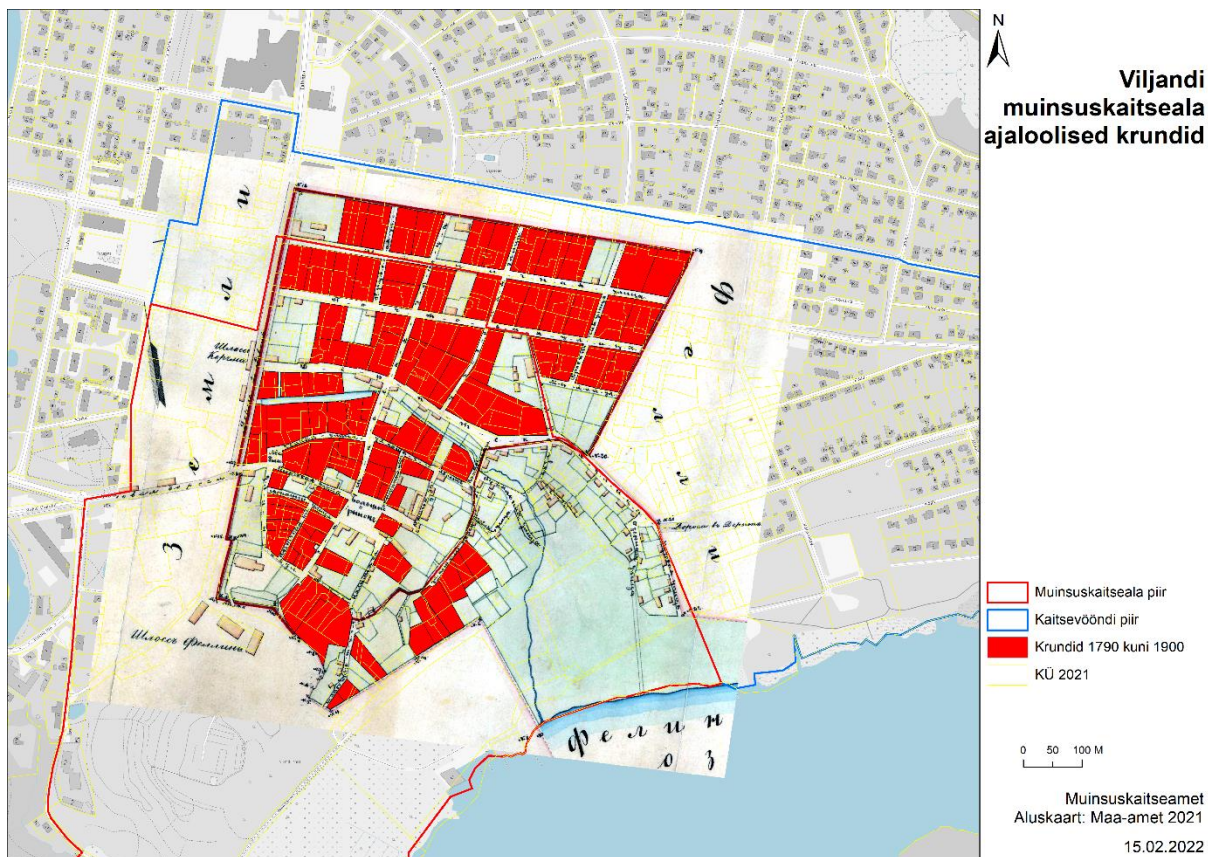
linnamüüri- ja kindlustatud ala. 1790. aasta kaarti analüüsides võib järeldada, et suurem osa Viljandi vanalinna muinsuskaitsealal paiknevatest tänavatest ja kvartalitest on oma põhikujult säilitanud oma ajaloolise ruumikuju vähemalt 18. sajandi lõpust ning linnamüüri- ja kindlustatud alal ulatuvad suures osas tagasi ilmselt keskaega (Joonis 2). Keskaegset linnaruumi iseloomustavad keskse turuplatsi ümber koondunud kitsad ja kõverad tänavad, mis on pigem tekkinud orgaaniliselt kui eelneva planeeringu tulemusena.

Joonis 2. Viljandi aastl 1790.

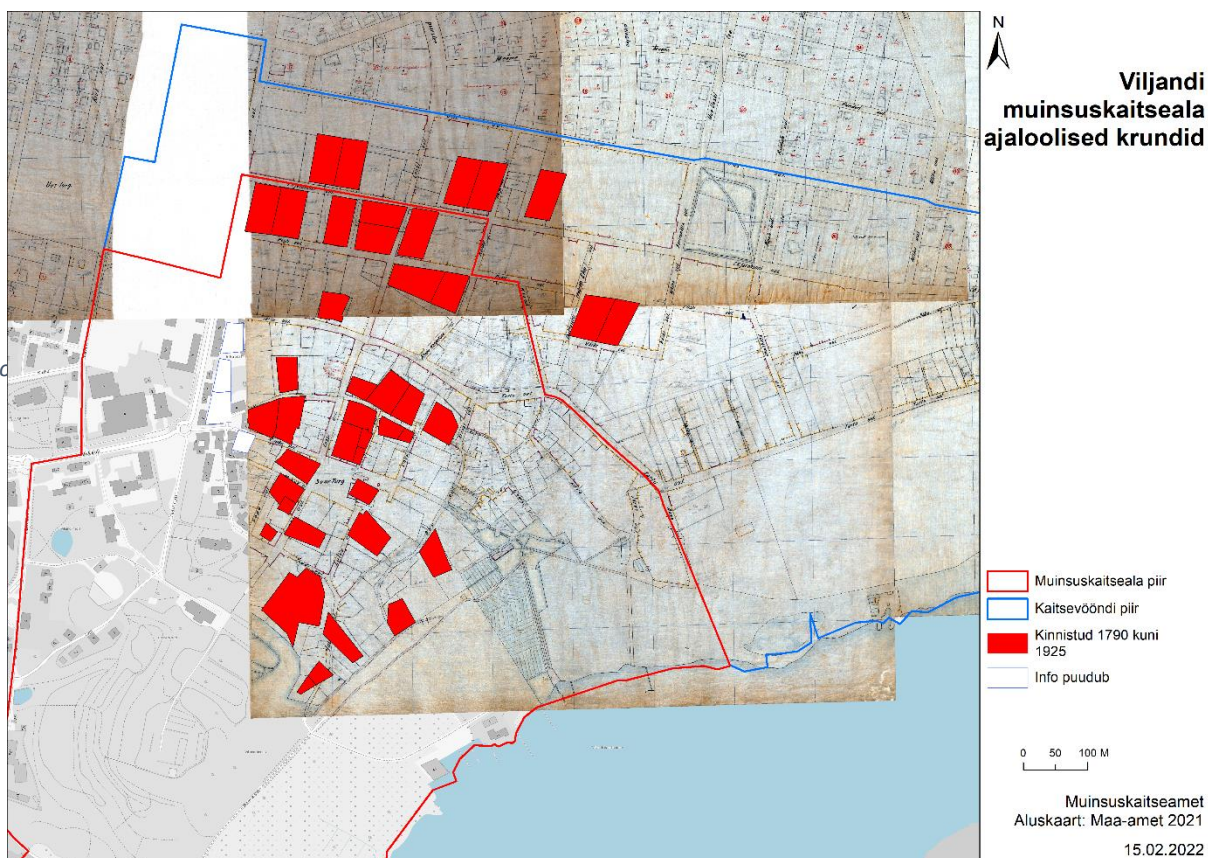
Tänapäevaste krundipiiride analüüs võrdluses 1790. aasta kaardiga näitas, et terviklikult on oma ajalooliste piiridega sellest ajast tänaseni säilinud 5 krunti (Joonis 3). Samuti on suures osas tänaseni säilinud peamised tänavad ja kvartalid. Samas andis võrdlus 1790. aasta ja 1900. aasta krundipiiridega tulemuseks, et enne I maailmasõda oli Viljandi vanalinna muinsuskaitsealal veel säilinud vähemalt 59 ja kaitsevööndi alal 22 krunti, mille piirid olid suures osas identsed 17. sajandi lõpu kruntidega (Joonis 4). Suurem krundistruktuuride muutus toimus Viljandis nii kahe maailmasõja vahelisel ajal kui ka pärast II maailmasõda. Võrdlus 1920.-1930. aastate kinnistute kaardiga (hinnanguline dateering 20. saj. I veerand [EAA.2072.9.899](#), kaart ei ole paraku kogu ulatuses säilinud ning väike osa linnamüüri ümbritsetud alast on kaduma läinud) näitas, et aastaks u 1925 oli Viljandi muinsuskaitse alal säilinud 36 ning kaitsevööndis 7 ajaloolist krunti aastast 1790 (Joonis 5).



Joonis 3. Aastast 1790 on ajaloolistes piirides säilinud tänaseni 5 krunti Viljandi vanalinna muinsuskaitsealal.



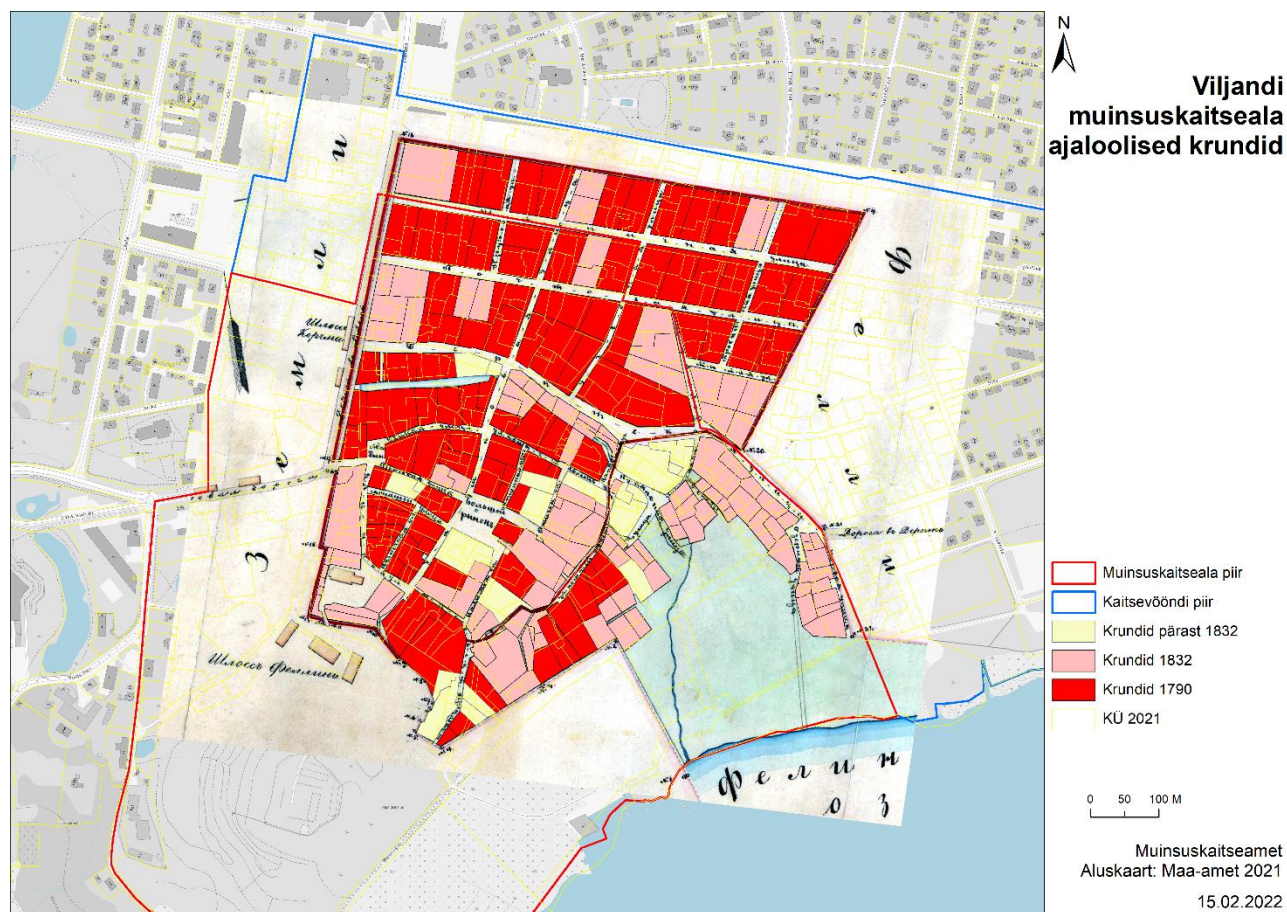
Joonis 4. Aastaks 1900 oli Viljandi muinsuskaitsealal ja selle kaitsevööndis kokku säilinud 91 krunti aastast 1790.



Joonis 5. Hinnanguliselt aastaks 1925 oli Viljandi muinsuskaitsealal ja selle kaitsevööndis säilinud 41 krunti aastast 1790.

19. sajand

19. sajandi kaartidest on detailsed katastrikaardid Viljandi linna kohta koostatud aastatel 1832 (EAA.1002.1.1826 leht 1), 1866 (EAA.308.6.365 leht 1), 1875 (EAA.308.6.366 leht 1) ning 1900 (EAA.298.2.4 leht 1). Kuna tegemist on väikses ajavahemikus koostatud kaartidega, mis on suures osas identsed, siis kasutati kaardianalüüsis võrdluseks 1832. ja 1900. aasta kaarte. Aastast 1832 on tänaseni säilinud vaid 1 ajalooline kinnistu aadressil Liiva tn 5. Samas võrdlus 1900. aasta kaardiga näitas, et 20. sajandi alguseks oli säilinud veel 103 kinnistut muinsuskaitsealal ning 11 kaitsevööndis 1832. aasta seisuga. Ajavahemikus 1832-1900 muutus kokku 22 kinnistu piirid (Joonis 6).

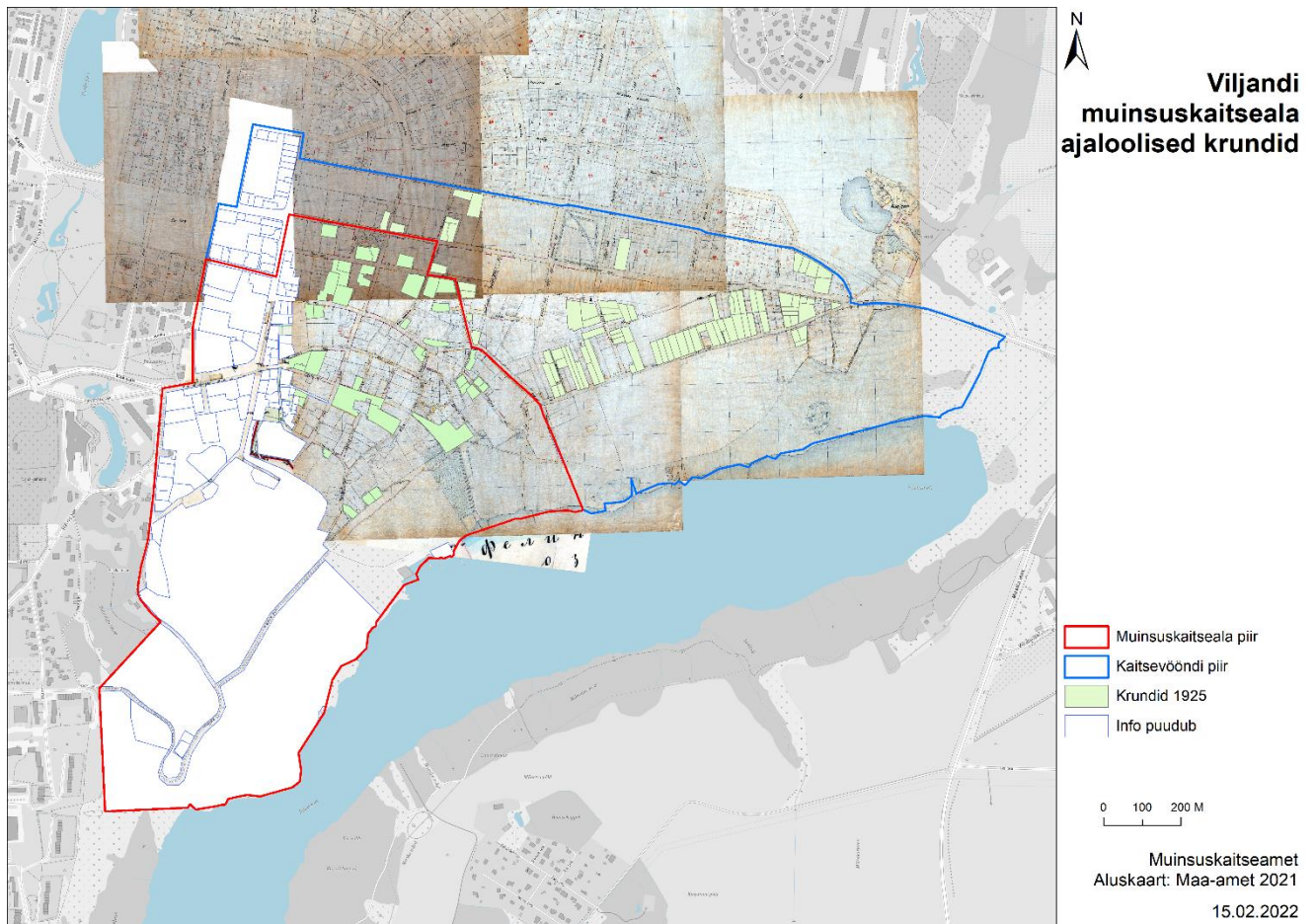


Joonis 6. Viljandi krundipiiride ajaline dünaamika 1790-1900.

20. sajand

20. sajandi esimese poole kaartidest on analüüsis kasutatud Viljandi linna katastrikaarti, mis on hinnanguliselt koostatud 1920. aastatel (joonistele märgitud aastaga 1925). Paraku ei ole kaardikogu tervikuna arhiivis säilinud ning puudu on muinsuskaitseala läänepoolne osa. Samas on tervikuna kaetud kogu muinsuskaitseala kaitsevöönd. Krundid, mille kohta kaardiandmed sellest perioodist puuduvad on joonistel märgitud „Info puudub“, kuid valdav osa nendest kruntidest on ikkagi kujunenud pärast II maailmasõda. 20. sajandi esimese veerandiga seisuga on muinsuskaitsealal säilinud 39 ning kaitsevööndis 82 kinnistut (Joonis 7). Kõige ulatuslikumad muudatused Viljandi vanalinna muinsuskaitsealal ja kaitsevööndis

paiknevate kinnistute piirides on toimunud pärast II maailmsõda ning ilmselt 1990. aastate esimesel poolel.

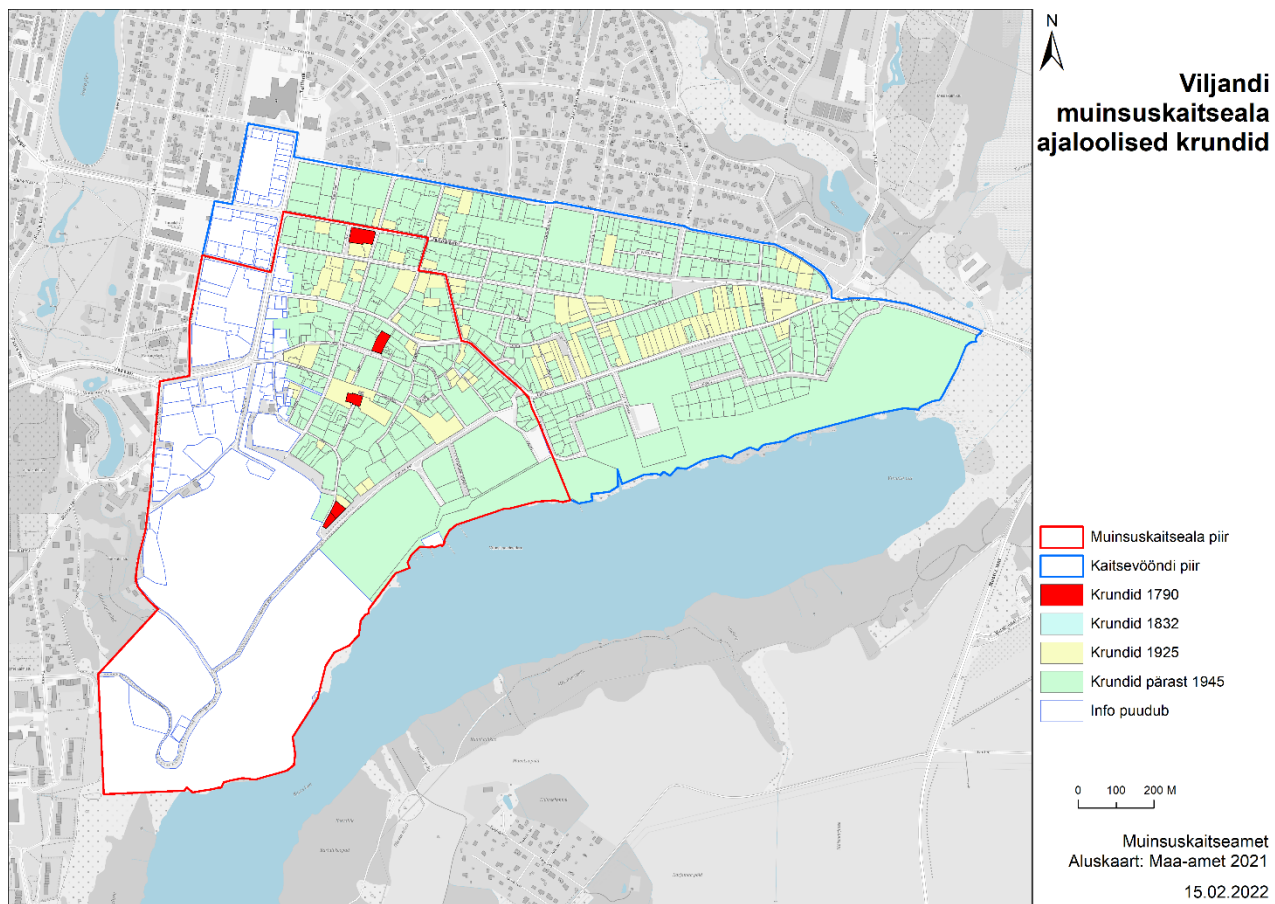


Joonis 7. Viljandi muinsuskaitsealal ja kaitsevööndis tänaseni säilinud krundipiirid 20. saj I veerandist.

Kokkuvõte

Viljandi vanalinna muinsuskaitseala ajalooliste kaartide analüüs perioodist 1656–1925 näitas, et ajaloolisel kujul on tänaseks säilinud vaid 5 kinnistut 18. sajandist ning 1 kinnistut 19. sajandist ning 121 kinnistut 20. sajandi esimesest veerandist (Joonis 8). Seevastu Viljandi muinsuskaitseala tänavate võrk ning kvartalite struktuur on suures osas säilinud muutumatuna vähemalt 18. sajandi lõpust. Samuti näitas analüüs, et kõige põhjalikumad muutused kruntide struktuuris toimusid nii pärast I, kuid kõige ulatuslikumalt pärast II maailmasõda. Aastal 1900 oli säilinud veel suur osa ajaloolisest krundistruktuurist, mis läbis põhjaliku muutuse 20. sajandi I poolel.

Ajaloolisest linnastruktuurist on Viljandi vanalinna muinsuskaitsealal kõige väärtuslikumad ajaloolised tänavad ning kvartalid, mis on kujunenud 17. sajandi lõpus. Ajaloolisi krundikujusid on kõige enam tänaseks säilinud 20. sajandi I veerandist. Nende krundipiiride säilimist ajaloolisel kujul tuleks võimalikult palju soosida.



Joonis 8. Viljandi muinsuskaitseala ja kaitsevööndi paiknevate krundipiiride ajaline dünaamika.