



TARTU ÜLIKOOL

Eesti materiaalse etnograafiapärandi kogumine, kasutamine ja säilitamine Eesti muuseumides

Uuringu aruanne

Uuringu läbiviija: Tartu Ülikooli etnoloogia osakond

Uuringurühm: etnoloogia kaasprofessor Ene Kõresaar,
etnoloogia nooremteadur Jana Reidla,
etnoloogia teadur Kirsti Jõesalu

Kvantitatiivne andmeanalüüs: Hiljar Tammela

Uuringu tellija: Muinsuskaitseamet

Tartu 2021

Sisukord

Uuringu aruanne.....	4
1. Sissejuhatus	5
1.1. Lähteülesanne ja uurimisküsimused	5
1.2. Allikad ja meetodid.....	6
1.2.1. MulSi andmed.....	6
1.2.2. Ankeet.....	7
1.2.3. Intervjuud	7
1.2.4. Vaatlus.....	7
1.2.5. Dokumendid.....	7
1.3. Aruande ülesehitus ja andmete esitus	8
2. Etnograafiapärand ja etnograafilise eseme mõiste.....	9
2.1. Etnograafilise eseme määratlemise võimalused	9
2.2. Etnograafilise eseme käsitlused muuseumides.....	11
2.3. Kokkuvõte.....	12
3. Algandmete iseloomustus ja kriitika	13
3.1. Valimi moodustamisel kasutatud primaarsed tunnused	13
3.1.1. Aeg	13
3.1.2. Koht	15
3.1.3. Nimetus.....	16
3.2. Määramise jaotused ja nende eristamise põhimõtted	16
3.3. Analüüsi andmed ja MulSi täitmise praktika mõju andmetele.....	17
3.3.1. Olemus	18
3.3.2. Materjal	19
3.3.3. Seisundi hindamine, konserveerimisvajaduse hindamine.....	19
3.3.4. Topograafilised (kohamäärangu) andmed	20
3.3.5. Muud andmed ja nende iseloomustus.....	22
3.4. Kokkuvõte.....	25
4. Etnograafiapärandi analüüs: tulemused	27
4.1. Etnograafilised museaalid kogudes	27
4.2. Esemerühmad	29
4.3. Paikkondlik jaotumine	36
4.4. Kogumine	38
4.4.1. Etnograafiliste esemete kogumine muuseumide kogumispõhimõtete valguses	38
4.4.2. Tulme ja kogude täiendamine	39
4.4.3. Esinduslikkus, terviklikkus, dubleerimine	42
4.4.4. Etnograafiliste museaalide väljaarvamine kogust	43
4.4.5. Kokkuvõte	44
4.5. Kasutamine.....	45
4.6. Säilimine	49
4.6.1. Materjalirühmad	50
4.6.2. Seisund.....	53
4.6.3. Säilitamine	55

4.6.4.	Konserveerimisvajadus	56
4.6.5.	Kokkuvõte	57
5.	Kokkuvõte.....	58
6.	Järeldused	63
Lisa 1.	Museaalide etnograafiliseks määramine muuseumide ja alakogude kaupa	66

UURINGU ARUANNE

Tabel 1. Uuringusse kaasatud muuseumid ja analüüsis kasutatud akronüümid

	Akronüüm	Muuseum	Alakogu
RIIGI VALITSEMISALA MUUSEUMID (A-GRUPP)	AM	SA Eesti Ajaloomuuseum	etnograafia kollektsioon
	ERM	Eesti Rahva Muuseum	Eesti ala etnograafilised esemed (A) ERMi esimesed 20 000 eset
	HeM	Heimtali muuseum	esemekogu
	EVM	SA Eesti Vabaõhumuuseum	esemekogu
	EPM	Eesti Põllumajandusmuuseum	esemekogu tekstiilikogu
	CRJTM	Carl Robert Jakobsoni Talumuuseum	ajaloolised kogud
	HLM	SA Haapsalu ja Läänemaa Muuseumid	etnograafia
	HiMu	SA Hiiumaa Muuseumid	etnograafilised esemed tekstiilikogu
	NarMu	SA Narva Muuseum	etnograafiakogu
	PäMu	SA Pärnu Muuseum	etnograafiakogu ajalookogu
	SM	SA Saaremaa Muuseum	kultuurilooline kogu
	VVK	Vana-Võromaa kultuurikoda	Võrumaa muuseumi etnograafiakogu tekstiilikogu
	PTM	Karilatsi Vabaõhumuuseum	esemekogu
	MõM	Mõniste Talurahvamuuseum	etnograafiliste esemete kogu
	VM	Viljandi Muuseum	etnograafia
	ViruM	SA Virumaa Muuseumid	etnograafiakogu ajalookogu
	MM	SA Eesti Meremuuseum	ajalooliste esemete kogud
	EMm	Eesti Maanteemuuseum	esemekogud
	PAL	Palamuse O. Lutsu Kihelkonnakoolimuuseum	ajaloolised kogud
TMV	SA A. H. Tammsaare Muuseum Vargamäel	etnograafiline kogu ajalooline kogu	
TEISED MUUSEUMID (B-GRUPP)	HaM	Harjumaa Muuseum	ajalooline kogu
	IM	SA Iisaku Kihelkonna Muuseum	esemekogu
	JäM	Järvamaa Muuseum	etnograafiakogu
	MahM	SA Juuru ja Hageri Kihelkonna Muuseumid/Mahtra Talurahvamuuseum	etnograafia
	MuM	Muhu Muuseum	esemekogu
	ObM	Obinitsa Muuseum	esemekogu tekstiilikogu ehetekogu
	SSM	Saatse Muuseum	esemekogu
	VäTM	Värskas/Seto Talumuuseum	esemekogu
	RRaM	Rannarahva Muuseum	esemekogu tekstiilikogu
	RRoM	SA Rannarootsi Muuseum	etnograafiline kogu

1. SISSEJUHATUS

1.1. LÄHTEÜLESANNE JA UURIMISKÜSIMUSED

Siinne uuring on läbi viidud Muinsuskaitseameti (edaspidi MKA) algatusel eesmärgiga saada ülevaade Eesti etnograafiapärandi hetkeseisust Eesti muuseumides. Eesti riiklikusse muuseumikogusse kuulub 4,6 miljonit museaali, mida haldavad 17 riigimuseumi ja 18 halduslepingu alusel riigi muuseumikogu kasutatavat muuseumit. Riikliku muuseumikogu edasiseks strateegiliseks täiendamiseks ja arendamiseks töötab MKA koostöös Kultuuriministeeriumi ja teiste mäluasutustega välja riikliku kogumispoliitikat. Riigi huvi on, et kõigist Eesti muuseumide kogudest moodustuks temaatiliselt üksteist täiendav tervik. Riikliku muuseumikogu pikaajalise säilimise tagamiseks valmistab MKA ette muuseumide pärandihoidlate arendusprojekti, mille raames kaardistatakse ja analüüsitakse nii praegu muuseumides olevate museaalide olukorda ja kasutamist kui ka arvestatakse tulevikus muuseumikogudesse lisanduvate esemetega.¹

Uuringu eesmärk oli analüüsida Eesti materiaalse etnograafiapärandi seisut, kogumist, kasutamist ja säilitamist. Uuring viidi läbi ajavahemikus juuli 2020 – jaanuar 2021 20 riigi haldusala muuseumis (edaspidi A-grupp)² ja veel 10 muuseumis (edaspidi B-grupp) (vt tabel 1). Lähteülesande kohaselt toimus uuring kahes osas:

- kõigis uuringusse kaasatud muuseumides uuriti etnograafiliste esemete hulka kas etnograafiakogudes või teistes tellija poolt etteantud alakogudes, nende kogude MuSi sisestamise määra ning jagunemist esemerühmiti, temaatiliselt ja piirkondlikult.
- riigi haldusala muuseumides uuriti lisaks etnograafiliste esemete kogumist, kogude haldamise tegevuste eesmärgipärasust, etnograafiapärandi kasutamist ja säili(ta)mist.

¹ Etnograafiapärandi uuringu lähteülesanne. Muinsuskaitseamet, 2020.

² Lähteülesandes eraldiseisvatena olnud Saaremaa Muuseumi ja Mihkli Talumuuseumi kogud võeti analüüsimiseks ühtse koguna.

1.2. ALLIKAD JA MEETODID

Uuringus kombineeriti kirjeldava statistika ja kvalitatiivse sisuanalüüsi meetodeid. Analüüsi allikateks olid

- Registrate ja Infosüsteemide Keskuse (RIK) koostatud andmetabelid MuSi andmete väljavõtetega iga alakogu museaalide kohta;
- ankeetküsitluse vastused;
- intervjuud muuseumide pea/varahoidjatega;
- vaatlusandmed;
- kogude korraldamise ja kogumispõhimõtete dokumendid;
- muuseumide kodulehed.

1.2.1. MuSi andmed

Analüüsi põhianandmestiku moodustasid 232 019 museaali andmed Muuseumide Infosüsteemist (MuSi). Seejuures ERMi museaalide andmed moodustasid 105 905 nimetusega 45% kõigi muuseumide andmetest.

Alusandmed muuseumikogude kvantitatiivseks analüüsiks anti töö tellija poolt xlsx-formaadis väljavõtetena MuSist, iga muuseumi kohta kolme tabelina (museaalide üldinfo, museaalide sündmused, administratiivsed sündmused). Järgnesid ettevalmistustööd museaalide sujuvama klassifitseerimise võimaldamiseks: iga muuseumi andmestiku puhul lisati olulisem info museaali sündmuste tabelist museaalide üldinfo tabelisse, iga museaali juurde lisati veebilink tema lehele Eesti Muuseumide Veebivärvavas (<https://www.muis.ee/>). Peale esmast andmete korrastamist viidi läbi pilootanalüüs.

Valim moodustati museaalide tunnuste 'aeg' ja 'koht' lünklikkuse tõttu kvalitatiivselt.

Uuringu käigus osutus efektiivsemaks üldistuste tegemiseks vajalikuks museaalide tunnuste 'olemus' ja 'materjal' väärtusi grupeerida. Nii loodi tunnuste ümberkodeerimise käigus tunnusest 'olemus' (mida etnograafiliseks klassifitseeritud museaalide puhul leidis ligi 1300 erinevat väärtust) tunnus 'olemus2' (üle 30 erineva väärtuse). Tunnus 'materjal' (etnograafiliseks klassifitseeritud museaalide puhul üle 4100 erineva väärtuse) kodeeriti ümber tunnuseks 'materjal2' (kokku 8 erinevat väärtust). Andmete teisendamine toimus esmalt kvalitatiivselt ning edaspidi koos analüüsiga Exceli tabelarvutuse tarkvara abil (Google Sheets veebikeskkonnas).

1.2.2. Ankeet

Ankeetküsitluse abil koguti andmeid MuSi täitmise, etnograafilise eseme mõistmise/defineerimise ja etnograafilise esemete leidumuse kohta uuritavate muuseumide teistes (ala)kogudes. Ankeet saadeti muuseumidele kahes jaos. Esimene saadeti juulis 2020 A-grupi muuseumidele; vastuseid kogunes 20, Saaremaa muuseumi ja Mihkli Talumuuseumi eest vastas ühine peavarahoidja. A-grupi ankeetküsitlus toimus enne intervjuusid ja MuSi andmete analüüsi.

Teine ankeet saadeti oktoobris 2020 B-grupi muuseumidele; sellele saadi 10 vastust. Ankeetide tulemusi kasutati nii põhiandmete kogumiseks kui MuSi andmestiku kontekstualiseerimiseks.

1.2.3. Intervjuud

Perioodil juuli–november 2020 viidi läbi 20 poolstruktureeritud³ intervjuud muuseumide peavarahoidjate ja koguhoidjatega (vastas ka üks teadusdirektor, üks teadur ja kaks muuseumi juhatajat). Osa intervjuusid viidi läbi kahe muuseumitöötajaga korraga. Intervjuu oli jagatud erinevateks alateemadeks: intervjuueeritava muuseumis töötamise kogemuse kaardistamine, muuseumi kogumispoliitika- ja praktika, museaalide kasutamine ja säilitamine, MuSi kasutamiskäitajad, digiteerimine, pärandihoidla projekt. Intervjuu kestis koos kogude külastamisega kuni neli tundi. Intervjuud märksõnastati ja litereeriti analüüsi vajadustest lähtuvas mahus.⁴ Saadud andmestikku kasutati läbivalt muuseumide andmekaartide koostamisel.

1.2.4. Vaatlus

Intervjuusid kombineeriti kogude vaatlusega; ka neid tähelepanekuid on muuseumi andmekaartide koostamisel kasutatud ja neile viidatud.

1.2.5. Dokumendid

Kogumispoliitika analüüsimiseks kasutati kättesaadavaid kehtivaid kogumise ja kogude korraldamise põhimõtteid, reeglina viimase viie aasta kohta. Osadel muuseumidel (nt ERM, AM, NarMu, Setomaa muuseumid) olid kogumispõhimõtted uuendamisel. Eelkõige uuringu pilootfaasis, kuid ka läbivalt uuringu jooksul tugineti lisaks infole, mis oli kogude kohta kättesaadav muuseumide kodulehekülgedel.

³ SM peavarahoidja Priit Kivi vastas nii Saaremaa Muuseumi kogu kui Mihkli Talurahvamuseumi kohta. Mõned teised vastajad (nt Viljandi ja Heimtali muuseumide puhul) täitsid samuti mitut rolli erinevate kogude juures.

⁴ Salvastused ja litereeringud on uuringu läbiviijate valduses ega kuulu täies mahus avalikustamisele.

1.3. ARUANDE ÜLESEHITUS JA ANDMETE ESITUS

Uuringu aruanne koos muuseumide andmekaartidega on mahukas dokument, ent sellele on võimalik läheneda vajaduspõhiselt.

Aruande peatükk 2 tutvustab uuringu lähtemõisteid 'etnograafiapärand' ja 'etnograafiline ese' ning analüüsib, kuidas läheneti uuringu kesksele mõistele uuritavates muuseumides.

Aruande peatükk 3 esitab MuSi andmete kriitilise analüüsi valimi moodustamise (etnograafiliste esemete määramise) ja lähteülesande küsimustele vastamise vaatepunktidest.

Aruande peatükk 4 esitab uuringu tulemused lähteülesande teemade kaupa kõigi muuseumide andmete sünteesina.

Aruande peatükkides 5 ja 6 esitatakse kokkuvõtte ning tulemuste põhjal tehtud järeldused.

Üldaruandele on lisatud andmekaardid koos lisadega kõikide uuringusse kaasatud muuseumide analüüsiga.

Edasistes andmekriitika ja tulemuste peatükkides on konkreetsele muuseumile viidatud akronüümiga. Kasutatakse nii üldlevinud (nt ERM – Eesti Rahva Muuseum) kui uuringu käigus tuletatud (nt HLM – Haapsalu ja Läänemaa Muuseumid) akronüüme. Akronüümid on moodustatud töö käigus, osade puhul eelistati kasutada kogude tähiseid (nt PTM – Karilatsi Vabaõhumuuseum), teiste puhul on lähenetud loominguiliselt (nt Narva Muuseum – NarMu). Tabel 1 esitab uuringusse kaasatud muuseumide, alakogude ja akronüümide nimekirja.

Täname kõikide muuseumide ja MKA töötajaid vastutuleku ja igakülgse abi eest info jagamisel, kogude tutvustamisel ja lahenduste otsimisel uuringu käigus ette tulnud takistuste ületamisel!

2. ETNOGRAAFIAPÄRAND JA ETNOGRAAFILISE ESEME MÕISTE

Lähteülesande kohaselt olid uuringu põhimõisted 'etnograafiapäränd' ja 'etnograafiline ese/museaal'. See, mida mõista kultuuripärändi all on olevikust lähtuv kokkulepe;⁵ vaatamata oma „materiaalsele“ sisule pole mõiste 'etnograafiline ese' objektiivne, vaid ajas arenev ja muutuv. Arusaam etnograafilisest esemest teaduse ja muuseumide kontekstis tekkis 20. sajandi algul, kui etnograafia ehk rahvateaduse sisu oli üheselt mõistetav kui talurahva modernismieelset traditsioonilist eluviisi (eelkõige materiaalsel kultuuri) uuriv teadus.⁶ Etnograafia uurimisobjekt ning vastavalt ka muuseumide kogumispraktikad on 20.–21. sajandi jooksul tunduvalt laienenud ning kunagist selget piiri etnograafilise ja muu ajaloolise eseme vahel (millest lähtub mõnes muuseumis etnograafilise ja ajaloolise esemekogu eristamine) ei tõmmata.

2.1. ETNOGRAAFILISE ESEME MÄÄRATLEMISE VÕIMALUSED

Lähtuvalt sellest, kuidas on 'etnograafilisust' teaduses ja muuseumipraktikas mõistetud, visandati uuringu alguses kolm võimalikku etnograafilise eseme mõiste varianti:

- *vanim etnograafiline päränd ehk traditsioonilise eesti talupojakultuuri esemed 19. sajandi lõpuni.* Määratlus lähtub eesti rahvakultuuri kontseptsioonist 1920. sajandi algusest.⁷ Selle mudeliks võib pidada ERMi A-kogus olevaid „ERMi esimesteks 20 000 esemeks“ nimetatud osa. See on kõige „klassikalisem“ etnograafilise eseme määratlus, mis välistab valimist nii hilisema päritoluga esemed kui kasutusel olnud ostukauba, linliku moe ja tarbeesemed, mis samuti kuulusid 19. sajandi teise poole talumiljöö juurde. Esimese variandi suurimateks puudusteks olid mõiste suur väljajättelisus (kogu 20. sajand) ja praktilised dateerimise probleemid.
- *Eesti talurahva poolt kuni 20. sajandi keskpaigani valmistatud ja kasutatud esemed (sh ostukaup, nt ehted, mööbel, riided).* Määratlus järgib 20. sajandi lõpuks välja kujunenud eesti

⁵ Kirshenblatt-Gimblett, Barbara 1995. Theorizing Heritage. – Ethnomusicology. Vol. 39, No. 3 (autumn), pp 367–380; Kuutma, Kristin 2011. Cultural heritage: an introduction to entanglements of knowledge, politics and property. – Journal of Ethnology and Folkloristics, 3(2), pp 5-12.

⁶ Vt etnoloogiateaduse ja materiaalse kultuuri uurimise suhtest Eestis: Bardone, Ester; Kaaristo, Maarja; Jõesalu, Kirsti; Kõresaar, Ene 2019. Mõttestades materiaalsel kultuuri. – Studia Vernacula, 10, lk 12–45.

⁷ Manninen, Ilmari 1993 [1925]. Etnograafiline sõnastik. Tallinn: Koolibri; vt ka Eesti Rahva Muuseumi kogude korralduse põhimõtted 2015–2019, lk 16.

rahvakultuuri kontseptsiooni,⁸ pidades silmas eelmise sajandi keskpaigas alanud sovetiseerimist ja murrangut maaelu moderniseerumisele ja linnastumisele. See mõiste arvestab paljude muuseumide kogumispraktika muutusega eelmise sajandi teisest poolest koguda 1920.–1930. aastate rahvakultuuri esemeid. Samas sisaldab teine mõistevariant sotsiaalseid piire, mis on olnud paljudes muuseumides eseme etnograafiakogusse määramise kriteeriumiks (nt talurahvaese etnograafiakogusse, linnast ja mõisast pärit ese ajalookogusse). Mõiste puuduseks jääb väljajättelisus: see ei võta täielikult arvesse areneva muuseumikogu printsiipi ja jätab välja hilisemad esemed või teise parameetritega esemed, mida muuseumid ise etnograafilisena mõistavad.

- *Eesti elanike argieluga seotud esemed, mis kajastavad eri ajastute erinevate sotsiaalsete gruppide eluolu mitmekesisust tänapäevani välja.* Määratlus lähtub tänapäevasest etnoloogilisest kultuurimõistest⁹ ning on kooskõlas areneva muuseumikogu põhimõttega. Mõiste puuduseks on, et see ei võimalda selektsiooni mitteetnograafilistes alakogudes ning kokkuvõttes ei sobi hästi võrdlevaks analüüsiks.

Kokkuleppel tellijaga otsustati uuringus lähtuda etnograafiliseks esemeks määratlemisel mõistest **Eesti talurahva poolt kuni 20. sajandi keskpaigani valmistatud ja kasutatud esemed (sh ostukaup, nt ehted, mööbel, riided)** eeldusel, et see võimaldab kõige suuremat võrdlusalust kõigi uuringusse kaasatud muuseumide vahel.¹⁰ Otsustamisel arvestati eelnevalt muuseumide kogude korraldamise põhimõtete kaudu kätte saadavat informatsiooni kogude koosseisu ja kogumise eesmärkide ja muutumise kohta (kui olid olemas). Arvestada tuli mõiste määratlemisel ka sellega, et ainult osad uuringusse kaasatud muuseumid eristavad etnograafiakogu. Mõiste kokkuleppeline määratlemine oli vajalik opereerimaks nii etnograafiakogudes kui üldisemates eseme- ja ajalookogudes. Selektiooni piiritlemine 20. sajandi teise poole ja maakeskkonnaga (vt tinglike piiride kohta ptk 3) võimaldas hõlmata muuseumide erinevaid lähenemisviise ning samas kehtestada võrdluskriteeriumid.

⁸ Viires, Ants; Vunder, Elle (koost ja toim) 1998. Eesti rahvakultuur. Tallinn: Eesti Entsüklopeediakirjastus.

⁹ Viires, Ants; Vunder, Elle (koost ja toim) 2008. Eesti rahvakultuur. Tallinn: Eesti Entsüklopeediakirjastus.

¹⁰ E-kiri 01.07.2020 ja telefonivestlus 02.07.2020, definitsiooniga seotud piirangud arutelu all vahearuandes 06.10.2020.

2.2. ETNOGRAAFILISE ESEME KÄSITLUSED MUUSEUMIDES

Etnograafilise eseme (ega etnograafiapärandi) mõistet muuseumide poolt avalikes kogude kirjeldustes (kodulehekülgedel) ega kogumispõhimõtetes ei kasutatud. Uuringu läbiviimise käigus andsid muuseumitöötajad sisendit, et vaja oleks ühiselt määratleda ja piiritleda etnograafiapärand/etnograafiline ese. Arusaam sellest, millised esemed kuuluvad etnograafiakogusse, võiks olla ühine (nt PäMu, HLM, HiMu). Tunnistati, et arusaamad on praegu erinevad.

Mõistmaks, kuidas lähenetakse uuringu kesksele mõistele uuritavates muuseumides, esitati vastav küsimus muuseumidele saadetud ankeetides. Ankeetvastuste tulemusel **sobis vastanud muuseumide igapäevase praktikaga kõige enam kolmas ehk kõige laiem etnograafilise eseme mõiste**: *Eesti elanike argieluga seotud esemed, mis kajastavad eri ajastute erinevate sotsiaalsete gruppide eluolu mitmekesisust kuni tänapäevani*. Selle märkis üldjoontes sobivaks 19 muuseumi vastanud 30st. Seejuures kitsendati definitsiooni etnilistest, sotsiaalsetest, regionaalsetest või tehnoloogilistest kriteeriumitest lähtuvalt. Näiteks Setomaa muuseumid kitsendasid seda setodele ja Setomaale; Vana-Võromaa kultuurikoda, Mõniste Talurahvamuseum, Hiiumaa Muuseumid ja Mahtra Talurahvamuseum tegid tehnoloogilise erisuse, rõhutades etnograafilise eseme kriteeriumina käsitsi valmistamist. Avarat mõistevarianti võidi eelistada ka sellepärast, et siin pole antud ajalist piiri. Ajalise piiri puudumise sobivus tuli esile ka nende muuseumide puhul, kellel puudub etnograafiline kogu, sest see võimaldas neil sujuvamalt liikuda ka kaasaja kogumise juurde ilma, et tekiks probleem eseme kogudesse määramisega. Need muuseumid, kellel on etnograafiline kogu, valisid avarama mõiste lähtudes praktikast, et nad on juba etnograafiakogusse lisanud kaasaja käsitööd. Võimalik ka, et osa muuseume lähtus vastamisel pigem eelistusest kui käibepraktikast: näiteks Mahtra Talurahvamuseum, mis kontseptsiooni kohaselt keskendub lokaalsele 19.–20. sajandi talurahvakultuurile, pakkus ankeetküsitluses antropoloogilist mõistet „inimeste poolt käsitsi valmistatud esemed läbi aegade“.

Esimese variandi ehk vanima etnograafilise pärandi märkis ära 4 muuseumi. Tehtud täienduste järgi ankeedis (ning intervjuude ja MuSi sisestatud andmete põhjal) võib väita, et esimene määratlus siiski kasutusel ei ole, seda on tegevuse käigus laiendatud 20. sajandile ja teistele sotsiaalsetele miljöödele. Võib öelda, et esimene määratlus ei käibi praeguses muuseumipraktikas, ehkki võib vastata varasemale käsitlusele või etnograafilisuse ideaalile.

Uuringus kasutatud mõistevariandi – *Eesti talurahva poolt kuni 20. sajandi keskpaigani valmistatud ja kasutatud esemed* – märkis üldiselt sobivaks 7 muuseumi. Osad muuseumid märkisid täiendusi teisele variandile, mis kitsendasid määratlust sotsiaalselt või ajaliselt. Nii näiteks tõi Eesti Meremuuseum välja, et kogutakse „Eesti randlaste, laeva- ja paadiehitajate ning

meremeeste poolt kuni 20. sajandi keskpaigani valmistatud ja kasutatud esemeid¹¹ ja O. Lutsu Palamuse Kihelkonnakoolimuuseum kitsendas kogutavat ajaliselt (kuni 1920. aastad).

Enamus muuseumide pole enne uuringus osalemist pidanud vajalikuks defineerida etnograafilist pärandit oma tegevuse jaoks. Ajalise piiri seadmine etnograafiapärandile pole olnud eesmärk, pigem on selle tinginud muuseumi tegevuste profiil (nt püsinäituse kontseptsioon või seotud haridusprogrammid). Seega on etnograafiline pärand/etnograafiline ese konstruktsioon mitte ainult tänapäevase etnoloogiateaduse, vaid ka muuseumipraktika seisukohast. Esemee etnograafiakogudesse määramine on olnud tunnetuslik, peamisteks parameetriteks on olnud käsitsi valmistamine, nn traditsioonilised töövõtted, taluelu. Vabrikutooted, linna- ja mõisamiljöösse kuulunud esemed on sageli määratud ajalookogusse, kui see on muuseumil olemas. Kuna ajalist piiri pole seatud (intervjuude põhjal võib väita, et ka pole osatud/peetud vajalikuks seada), siis on etnograafiakogusse arvatud ka kaasaegne käsitöö, koopiaesemed ja suveniirid. Kogude kasutamise seisukohast on vajalikud parameetrid valmistamise viis, aeg ja koht, mitte kas eset saab nimetada etnograafiliseks.

2.3. KOKKUVÕTE

Uuringus defineeritakse etnograafilist eset kui Eesti talurahva poolt kuni 20. sajandi keskpaigani valmistatud ja kasutatud esemeid (sh ostukaup, nt ehted, mööbel, riided). Definiitsioon oli vajalik, et luua võrdlusalus erinevate muuseumide ja nende alakogude vahel ning piiritleda algandmeid. Muuseumide endi seisukohast pole selline kontseptuaalne kitsendus olnud vajalik. Uuringus kasutatud mõiste ning muuseumide endi lähenemiste ja kogudesse määramise praktikate vahelisi suhteid analüüsitakse lähemalt muuseumide andmekaartidel.

Millisest kontseptsioonist uurija ka ei lähtuks, on tegemist selektsiooniga ja valimisse tekivad võrreldes praktikaga väljajätted või kattuvused paralleelsete mõistetega. Ehkki uuringus kasutatud mõiste on järjepidev kunagi üheselt etnograafiapärandina mõistetud traditsioonilise rahvakultuuri mõistega, välistab uuring olulise osa alates 20. sajandi teisest poolest kogutud materiaalsest kultuurist. Ühelt poolt on analüüsi alt väljas osa museaalidest, mida muuseumid ise on mõistnud etnograafilistena ning määranud vastavasse kogusse, teisalt paigutatakse etnograafiapärandi mõistesse objektid, mida osad neid kogunud muuseumid pole kunagi etnograafilisena mõistnud. Alljärgnevad tulemused on tõlgendatavad ainult kokkulepitud definiitsiooni valguses ega püüa kehtestada etnograafiapärandi kontseptsiooni tuleviku muuseumipraktika jaoks.

¹¹ Ankeet 1, Eesti Meremuuseum, kuraator-koguhoidja Eve Paavel, 18.08.2020.

3. ALGANDMETE ISELOOMUSTUS JA KRIITIKA

Uuringu põhiandmeteks on RIKi andmetabelitena esitatud MuSi andmestik 30 muuseumikogu kohta. Andmestik sisaldas kokku **232 019** museaali andmeid, mille erinevaid kirjeid iseloomustab aruandeosa lõpus olev lisa 1. MuSi andmestikku kasutati kahes uuringuetapis:

- valimi moodustamiseks (etnograafiliste esemete määramiseks),
- valimi analüüsimiseks (lähteülesande küsimustele vastamiseks).

3.1. VALIMI MOODUSTAMISEL KASUTATUD PRIMAARSED

TUNNUSED

Selleks, et vastata tellija seatud küsimustele, oli vaja kõigepealt moodustada algandmete valim, kuna küsimused ei hõlmanud kõiki uurimiseks esitatud muuseumikogusid, vaid 'etnograafilisi esemeid' muuseumide kogudes. Kokkulepitud 'etnograafilise eseme' mõistest lähtuvalt kasutati etnograafiliste museaalide määramiseks selliseid primaarsed tunnuseid nagu aeg, koht ja nimetus.

3.1.1. Aeg

Etnograafiliseks esemeks liigitamise ajaline tunnus tähendas **eseme valmistamise ja soetamise aega kuni 1950. aastani**. Ajaline määratlus „kuni 20. sajandi keskpaigani“ sisaldus ka uuringus kasutatavas definitsioonis. See on põhjendatud tollal aset leidnud suuremate muudatustega maaelanike elulaadis (nõukogude okupatsiooni mõju talumajapidamiste hääbumisele, linliku elulaadi areaali laienemine¹²). Aasta 1950 näol on tegemist siiski formaalse ajapiiriga, mis oli ette nähtud andmete kvantitatiivse sorteerimise võimaldamiseks. Praktikas kujunes valimi määramisel aja-tunnuse tuvastamine kvantitatiivsete meetoditega ebatõhusaks andmete iseloomu tõttu, siiski lähtusime ka kvalitatiivsel määramisel aastast 1950 kui piirist.

Aja andmestiku probleemistikku iseloomustab tulemus, mille järgi dateering on andmetabelis olemas 55,6%-l määramise tulemusel saadud etnograafilistest museaalidest. Tabel 2 näitab aja andmestiku esinemist üksikute muuseumide kaupa.

¹² Vt lähemalt: Viires, Ants; Vunder, Elle (koost ja toim) 2008. Eesti rahvakultuur. Tallinn: Eesti Entsüklopeediakirjastus.

Tabel 2. Etnograafiliseks määratud museaalide kirjed

Muuseum	Olemuse kirjeid	Sündmustega museaalide kirjeid	Toimumisajaga museaalide kirjeid	Toimumiskoha ja/või toimumiskoha täpsustusega museaalide kirjeid	ETNO-GRAAFILISI MUSEAALIDE KOKKU
AM	2989	2289	1801	1615	3119
ERM	40087	41960	36690	40098	64690
HeM	689	676	459	674	691
EVM	8042	7533	1889	2204	8614
EPM	6267	6288	4292	4897	6342
CRJTM	791	791	13	751	829
HLM	387	636	314	606	1286
HiMu	3736	3698	3523	3654	3889
NarMu	198	152	147	144	221
PäMu	2355	2239	2163	2218	2378
SM	4684	4684	4603	4107	4684
VVK	847	1332	503	137	1363
PTM	2419	2326	2145	1848	2452
MöM	314	914	751	420	1390
VM	1212	766	716	652	2825
ViruM	3053	3053	1477	2984	3055
MM	1247	1234	1233	1202	1256
EMm	4	12	11	0	21
PAL	346	360	319	88	364
TMV	300	300	7	130	300
HaM	675	201	195	201	680
IM	554	547	311	360	1096
JäM	1505	1496	800	1366	1510
MahM	1434	1498	1438	1353	1755
MuM	1769	1792	299	1707	1825
ObM	103	1	1	1	696
SSM	384	94	85	82	538
VäTM	1444	1340	797	1	1465
RRaM	1165	223	56	41	1277
RRoM	371	397	279	187	466
KOKKU	89 371	88 832	67 317	73 728	121 077

Probleemid määramisel aja andmestikuga. Andmebaasi on ajamääratlused sisestatud seoses mingi „sündmuse“ toimumise ajaga. Dateering avaldub eseme valmistamise, ostmise, muuseumisse kogumise või mõne muu tegevusega seotult. Dateeringute sisestamispraktikad on muuseumiti erinevad. Vaid vähestes on tulmeandmetest abstraheeritud valmistamise või kasutamise aeg ehk ese n-ö dateeritud. Sageli dateering kas puudub või on üldistusastmelt eksitav. Peamised probleemid määramisel olid, et:

- dateeringu tuvastamiseks tuli kvalitatiivselt läbi töötada mitu erinevat andmevälja (esmane üldinfo, tulmelegend, kommentaar ja legend);

- andmete sisestamise praktika, kus kogumisaeg on ainuke dateeringu pidepunkt, on eksitav. Nt dateeringu 'enne 1963' kontekstist võis ilmned, et 1963. aasta all peeti silmas kogumisaega, kuigi asi ise võis pärineda ka 20. saj algusest;
- ajadateeringuid tuli kvalitatiivselt kontrollida, võrreldes omavahel avaliku MuSi ja RIKi andmetabelit, kuna ajamäärangute esitamiskiis on neis erinev. Nt avalikus MuSis esineb ajamäärang kujul 'enne 1960', kuid analüüsiks antud RIKi alusmaterjalis kindla väitena 'valmistamine 1960'. Seesugune võrdlustegevus kasvatas tuntavalt töö mahtu.

3.1.2. Koht

„**Talurahva poolt valmistatud ja kasutatud esemete**“ kohamäärangutesse sobisid maapiirkonnad, aga ka asulad, mida iseloomustas kuni 20. sajandi keskpaigani maapiirkonnale omane elulaad. Definitsioonist tulenevalt välistati esemete kasutamise kohtadena suuremad linnad nagu Tallinn, Tartu, Pärnu, Viljandi, Rakvere ja Narva. Välja jäid ka väikelinnade esemed, kui kasutuskontekstist oli välja loetav, et need ei kuulunud talusse ega ka talu- ja linnakultuuri piirialale. Välja ei jäänud need esemed, mille kogumiskoht oli küll linn, aga andmete järgi oli asi tehtud või kasutatud maal. Tellija ettepanekul tuli lähtuda Eesti territooriumist, seega välja jäid väljaspool Eestit asuvate eestlaste asualadega seotud esemed (välja arvatud siis, kui väljaspool Eestit kogutud ese oli algselt pärit Eestist). Seejuures arvestati riigipiiride muutumisega (nt 1920-1945 Eesti riigipiiridesse jäävatel aladel kogutud esemed jäid valimisse, kui need ajaliselt ja topograafiliselt sobisid).

Probleemid määramisel koha andmestikuga. Esines peamiselt kahesuguseid küsitavusi:

- eseme päritolukoht on MuSis samastatud kogumiskohaga. Nt kui ese on kogutud Tallinnast (kogumise sündmus on seotud Tallinnaga), siis kvantitatiivsed andmed ei kajasta selle kunagist valmistamist ja kasutamist Abjas (mis võib aga olla väljaloetav annetaja eluloost või muudest kommentaaridest);
- esineb ebajärjekindlust kogumiskoha, päritolukoha märkimisel. See tuleneb andmete sisestamisest MuSi number-nimetuse tasemel, kui esemeid pole jõutud veel täielikumalt kirjeldada.

Kohamäärangutega oli palju probleeme ka pärast valimi moodustamist nende analüüsimisel.¹³

¹³ Kohamäärangute seotud probleemidest analüüsimisel vt ptk [3.3.4](#).

3.1.3. Nimetus

Kui andmestikus polnud museaali juurde sisestatud aeg ja koht selgelt arusaadavad või puudusid ning ka „teemasündmused“ polnud abiks, siis etnograafiliseks esemeks määramise aluseks olid traditsioonilisele elulaadile viitavad esemete etnograafilised nimetused. Etnograafilisest esemenimest lähtumata jätmise oleks oluliselt suurendanud määramatuks jäävate museaalide arvu.

Probleemid nimetusega.

- Eesti keeles on mitmetähenduslikke mõisteid – kapp, pits, ankur jms –, mida on raske määrata pildi ja muu info puudumisel (ilmselt samal põhjusel oli juhus kohata andmebaasis varianti, kus sari [sõel] oli saanud olemuseks 'riietusese').
- Keeruline on määrata käsitöö tekstiilesemeid, millel puudub aja- ja kohamäärang, kuna nimetus pole muutunud ning sarnaseid mustreid ja materjali on kasutatud läbi sajandi. Samamoodi on keeruline määrata tööriistu, mille nimetus (ja välimus) ei ole ajas palju muutnud.
- Nimetus on mõnikord nii üldine, et sellest pole võimalik mitte midagi järeldada. Näiteid ERMist: puupakk (foto järgi kangatrüki pakk), alused, seinatekst, puulind.

Kokkuvõttes olid etnograafilise eseme määramisel tähtsamad tunnused **aeg** ja **koht** ning **nimetus**, aga kuna piloot-määramise käigus ilmnes kvalitatiivse määramise paratamatus, vaadati üle ka esemekirjega kaasnev muu info. Sekundaarseteks andmeteks, millest võis määramisel lähtuda, olid eseme üldinfo, teemasündmused, tulmelegend, omandamise viis, kommentaar, legend. Lisaks võeti täiendava allikana kasutusele fotod ja dateeringud MuSi avalikus andmebaasis. Foto olemasolu andis lisainfot nimetusele, aga üksnes foto põhjal alati määrata ei usaldatud. Dateeringud on kohati avalikus MuSis ja RIKi andmetabelites erinevad. Kõik andmed on muuseumiti väga erinevalt esitatud, nii info mahu kui info paigutamise koha poolest.

3.2. MÄÄRAMISE JAOTUSED JA NENDE ERISTAMISE

PÕHIMÕTTED

Etnograafiliste esemete määramisel kasutati jaotusi JAH, VAHEPEALNE, EI, MÄÄRAMATU. Tulemuste esitamisel sisaldab etnograafiliseks määratud eseme mõiste jaotuste JAH + VAHEPEALNE tulemusi. Mõnes tabelis on need eristatult ja mõnes liidetult, vastavalt tabeli

eesmärgile. Aruandes kasutatakse mõisteid 'etnograafiline ese' ja 'etnograafiline museaal' sünonüümidena tähistamaks uuringu raames etnograafiliseks määratud museaali.

Määramise jaotused:

- **JAH** – ese vastab uuringus kasutatud definitsioonile, kui peamised parameetrid (koht, aeg ja nimetus) sobivad. Seejuures nimetus ei pea olema rahvapärane, kui teised parameetrid sobivad, kuna arvesse lähevad ka talurahvakultuuri adapteeritud linnakultuuri nähtused (nt linnamoelise käsitööna valmistatud rõivad ja aksessuaarid).
- **VAHEPEALNE** – ese vastab uuringus kasutatud definitsioonile (kasutamise koht ja aeg), aga peegeldab linna- ja maakultuuri kattuvaid alasid, eeskätt 20. sajandi I poolel. Peamiselt kuulub selle määratluse alla talus kasutatud ostukaup, mis võib olla valmistatud nii käsitööna, kodutöõnduslikult kui vabrikutööna. Siia gruppi kuuluvad ka mõisast tallu jõudnud esemed.
- **EI** – ese ei sobitu definitsiooni raamistikku (aeg kuni 1950, taluelu). Mõned esemerühmad jäid välja *a priori*: 1) institutsioonidega (kirik, kool, sõjavägi, omavalitsused, päästeorganisatsioonid) otseselt seotud esemed; 2) koopiad, mudelid, maketid; 3) suveniirid (ka etnograafilistel ainetel ja käsitööna valmistatud); 4) maksevahendid (välja arvatud ehterahadena kasutatud); 5) tooraine/materjal (vill, toht jms).
- **MÄÄRAMATU** – peegeldab eseme kohta käivate andmete puudulikkust, mis ei võimalda otsustada teiste valikute – JAH, EI, VAHEPEALNE – kasuks. Sellised olid esemed, mille andmetes puuduvad aeg ja koht, mille nimetus on liiga üldine etnograafilisse konteksti paigutamiseks ja kus ka sekundaarsest infost pole määramiseks abi.

3.3. ANALÜÜSI ANDMED JA MUISI TÄITMISE PRAKTIKA MÕJU

ANDMETELE

Eelneva määramise tulemusel moodustus etnograafiliste esemete valim, mille kirjete arvu näitab muuseumide kogude ja alakogude kaupa aruandeosa lõpus olev lisa 1. Etnograafiliste museaalide valimi analüüsiks vajalikud tunnused olid museaalide olemus, materjal, seisund, eksponeeritavus, registreerimisaeg, kogumisviisid, kasutamise liigid. Neil tunnustel on analüüsi jaoks oma piirangud, mis enamasti tulenevad MulSi täitmise praktikast (praktikate erinevusest).

3.3.1. Olemus

Uuringu kujundamisel mõisteti 'olemust' eset kirjeldava üldistava kategooriana, mille põhjal moodustada lähteülesandes soovitud eseme- ja teemarühmi.¹⁴ Eeldati, et olemused on esemenimetustest ülevaatlikumad ja nende varieeruvus väiksem. Samas määramise ja intervjuude käigus ilmnis, et olemus on samuti ebaühtlase andmestikuga kategooria. Kokku oli kasutatud 1272 erinevat olemuse määratlust, neist 554 esines ühekordselt. Seejuures on sama esemeliigi kohta kasutatud väga erinevaid olemuse määratlusi (vt nt tekkide-vaipade olemuste variatiivsust joonisel 5, ptk [4.2](#)).

Muuseumitöötajatega tehtud intervjuudest (A-grupi puhul) ja ankeetidest (B-grupi puhul) ilmnis, et „olemuse lahtri“ täitmise eesmärk pole algusest peale selge olnud ja juhendamine on olnud ebapiisav. Kui algselt on olnud lubatud sisestada mitu märksõna, siis tänapäeval sisestatakse üks. Olemuse määramist peetakse MulSi andmete sisestamisel üheks keerulisemaks ülesandeks teemasündmuste sisestamise kõrval. Nimekirjast sobiva märksõna leidmine võtab aega või ei leita sobivat, sel juhul valitakse liiga üldine. Üldiselt jääb mulje, et olemuste ja ka teiste tunnuste määramine on olnud situatiivne praktika ja sõltunud väga palju sisestajast. Sisestaja töö sõltub nii tema haridustaustast, märksõnastikust kui üldisest juhendamisest. Arusaam sellest, kuidas olemuse järgi peaks saama esemeid süstematiseerida, ei ole ühene ja on aja jooksul muutunud. Etnograafiliste esemete määramisel olemuste sisestamise praktika kohta tehtud tähelepanekuid on kirjeldatud ka iga muuseumi ülevaate juures.

Olemuse sisestamise praktikast ja märksõnastikust tulenevad peamised piirangud:

- liiga suur varieeruvus sisestatud andmetes, kuna märksõnastik võimaldab (või on mingis sisestamise ajaloo etapis võimaldanud) lisada ühele museaalile mitu olemuse märksõna;
- erineva üldistustasemega märksõnade olemasolu. Nt esinevad kõrvuti avaram kategooria 'ehe' ja konkreetsemad mõisted 'prees', 'sõlg', 'sõrmus' või avaram kategooria 'nõu/anum' ja konkreetsemad 'kauss', 'vakk' – seega ei ole rühmitamisel tulemuseks sama tasandi mõistetega esemerühmad;
- olemuse lisamata jätmise suur osakaal mõne muuseumi puhul (vt joonised 2 ja 3, ptk [4.2](#)) ja võimalus sisestada olemus küsimärkidena.

¹⁴ Uuringurühma käsutuses polnud MulSi täitmise juhendit, v.a museaalide temaatilise klassifikatsiooni tabel.

Tabel 2 (ptk [3.1.1](#)) näitab, et kõigi muuseumide peale kokku on 74% etnograafiliseks määratud museaalide olemus andmebaasi sisestatud. Suurima koguga ERMil on olemused määratud 61% etnograafilistest museaalidest, seejuures moodustavad ERMi määratud olemused 45% kõigist määratud olemustest.

3.3.2. Materjal

Kuna olemuste järgi polnud võimalik eristada esemerühmi lähteülesandele vastavalt, lepiti tellijaga vahearuaande käigus kokku, et hoiustamise vaatepunktist on materjalipõhised esemerühmad informatiivsemad. Materjali andmetega tutvumisel aga ilmnis, et kõigi muuseumide peale kokku esineb 4114 erinevat materjali kirjeldavat märksõnakombinatsiooni, neist 63% esineb ühekordselt. Selleks, et materjalipõhine analüüs oleks võimalik, taandati kvalitatiivselt 4114 kirjet põhimaterjalidele – puit, tekstiil, nahk, metall (sellest eraldi hõbe), lisaks moodustus kaks ebamäärasemat rühma (segamaterjal ja muu). Segamaterjali rühmas on eeldatavalt paljudel juhtudel tegemist ühe põhimaterjaliga, mille lisandid on materjali kirjelduses samaväärsetena välja toodud. Nt võivad ühe eseme materjalid olla 'baika (riidesort), nahk, puukoor, takk, vill' või 'nahk, puit, vill' jne. Kahjuks ei olnud andmetest võimalik tuletada segamaterjali peamist materjaliliiki. Rühm 'muu' kujunes vähem esinevatest ja ebamäärasematest materjalimääratlustest nagu: anorgaaniline aine, tehismaterjal, juuksed, fajanss, kivi, jõhv jms.

Materjali sisestamise praktikast tulenevad peamised analüüsi piirangud:

- materjali andmete sisestamine ei ole veel täielik (vt joonis 14, ptk [4.6.1](#));
- materjali määrangutes on suur ebaühtlus (erineva üldistusastmega);
- nn segamaterjali puhul puuduvad andmeid, milline materjal domineerib.

3.3.3. Seisundi hindamine, konserveerimisvajaduse hindamine

Kuna esemete rühmitamine temaatiliselt oli probleemne, samas esemeid hoiustatakse pigem materjalipõhiselt, on esemete seisund esitatud materjalipõhiste rühmadena. Seisundi hindamise nõuded on MuISi ja sellele eelnenud andmebaaside kasutusaja jooksul muutunud. Lisaks on hinnangute puhul suur osakaal subjektiivsusel, tulemus oleneb hindaja hoiakust ja professionaalsusest. Näiteks ei tähenda hinnang 'halb' alati, et ese vajab peavarahoidja hinnangul

konserveerimist (kui halb seisund on stabiilne, siis otsest hävimisohtu pole). Konserveerimisvajaduse kohta on (pea)varahoidjatel¹⁵ ülevaade olemas ja selleks peetakse jooksvaid nimekirju, kas MulSis või eraldi.

Konserveerimisvajaduse hindamine on andmebaasis seotud eksponeerimisvalmidusega. Ilmselt seetõttu on andmestikus väga suur määramata jäetuse osakaal – kui museaali eksponeerimist pole kaalutud, siis see teema ei ole aktuaalne.

Seisundi hindamise sisestamise praktikast tulenevad peamised analüüsi piirangud:

- museaalide seisundi hindamine on subjektiivne;
- konserveerimisvajadusega museaalide arv on ajas muutuv.

Kuna tegemist on protsessiga, ei ole võimalik vastata lähteülesande küsimusele, kui palju museaale vajab kindlasti konserveerimist/üle vaatamist enne pärandihoidlase kolimist.

3.3.4. Topograafilised (kohamäärangu) andmed

Lähteülesande järgi oli vaja tulemusel esitada „ajalooliste kihelkondade“ kaupa. See oli kõige problemaatilisem lähteülesanne, millele olemasoleva andmestik lahendust ei paku. Probleemid on seotud sisestamise praktikaga ja ka MulSi andmete tabelitesse ülekandmise puudustega. Eri muuseumidel on erinevad praktikad toimumiskoha andmete sisestamisel (erinevad administratiivsed tasandid, erinevus toimumiskoha ja toimumiskoha täpsustuse kasutamisel).

Topograafilistest andmetest tulenevad peamised analüüsi piirangud:

- topograafiliste andmete sisestamise tase on ebaühtlane nii andmete hulga kui kvaliteedi poolest;
- RIKi poolt antud kohaandmete tabelites olid topograafiliste nimetuste juures administratiivüksuse liigid (nt vald, küla) nimetamata. See tekitas probleeme, kuna samanimelisi külasid leidub üle Eesti, kihelkonna ja linna nimed kattuvad jms;
- algandmetes on rohkelt üksnes riigi või maakonna tasandi topograafilisi määratlusi, mida ei ole võimalik tagasi kihelkondadeks teisendada;
- osa muuseume ei kasuta kihelkonnatasandit üldse (nt EMm) või teevad seda juhuslikult. Järjekindlamalt kasutavad kihelkonna tasandit ERM, MahM ja HiMu. Enamus muuseume paistab eelistavat andmete olemasolul küla tasandit (kombinatsioon „Eesti + küla“).

¹⁵ Andmed intervjuudest (pea)varahoidjatega.

- koha andmed tulenevad sisestatud teemasündmusest. Ühe museaali kirjes võib topograafiline määratlus esineda erinevate sündmustega seoses mitu korda ja andmeid töödeldes ei ole võimalik neid eristada. Sama esemega seotud sündmused võivad olla määratud eri toimumiskohaga, nt valmistatud ühes, kasutatud teises kohas. Mõlemad ei pruugi olla määratud, seega ühe või teise valimine annaks erineva tulemuse;
- võimalik on analüüsida **kohakirjeid**, mitte kohakirjetega museaale. Seetõttu ei näita topograafilised andmed, kui palju museaale on mingist kohast pärit, vaid kui palju kordi on vastavat kohanime esemete kirjeldamisel sündmustega seoses kasutatud;
- andmete korrastamine mingisugusegi süsteemi loomiseks oli võimalik vaid kvalitatiivselt määrares ja teiste andmebaasidega konsulteerides (peamiselt kohanimedega andmebaasi KNAB¹⁶ abil).

Kokkuvõttes oli võimalik topograafilisi andmeid mingil määral teisendada nii, et need kajastavad muuseumi kogumispiirkonda kas maakonna või kihelkondade lõikes, aga tulemus ei ole representatiivne ega kogu valimi ulatuses võrreldav.

Kogu valimi peale on vaid 61% etnograafiliseks määratud museaalidest varustatud mingisuguse topograafilise kirjega (tabel 2, ptk [3.1.1](#)). Kohakirje võib seejuures piirduda üleüldise riigi tasandi määranguga, tähistada kvantitatiivsetes andmetes eristamatult kas eseme päritolu, kogumiskoha, kasutamiskoha või muu sündmusega seotud kohta.

Andmete ebaühtluse tõttu tehtud mööndused:

- kõigil muuseumidel ei ole kohaandmete kokkuvõtet, muuseume ei võrrelda kihelkondliku jaotuse põhjal. Täpsem topograafiline analüüs oleks eeldanud lähenemist MuSiSile kui paber kandjal andmebaasile, vastuste otsimist vabateksti infoväljadelt analoogiliselt kartoteegikaartide või tulmeraamatutega;
- küla või muu nime põhjal määramatu koht teisendati tasandile 'Eesti' neil juhtudel, kui samanimelist asustusüksust esineb mitmes kihelkonnas (eriti nendes muuseumides, mille kogumispiirkond on üle Eesti). Kui tegemist oli kitsama kogumispiirkonnaga muuseumiga, eelistati määramisel konkreetse muuseumi teemapiirkonda jäävat asustusüksust. Linnad, mis on kihelkonnaga sama nimega, on topograafiliste andmete analüüsimisel grupeeritud kihelkonna alla, kuna algandmetes ei eristata linna ja kihelkonda;

¹⁶ Eesti kohanimeandmebaas: https://www.eki.ee/knab/p_ee_et.htm.

- iga muuseumi andmekaardi lisasse 3 paigutatud toimumiskohtade kirjete tabelid on mõeldud toimumiskoha andmebaasi illustreerimiseks. Toimumiskoha täpsustused on mahu kokkuhoiu huvides lisadest välja jäetud (välja arvatud paar erandit, kus andmeid oli napilt nii toimumiskoha kui selle täpsustuse väljal). Sageli on toimumiskoha täpsustuse nimekirj isegi pikem kui toimumiskohtade oma, kuna nad sisaldavad veel rohkem erinevaid administratiivseid tasandeid: külanõukogud, kolhoosid-sovhoosid, talud, tänavad, rajoonid või looduslikud piirkonnad (nt järv, neem);
- iga muuseumi andmekaardi lisa 3 toimumiskohtade tabelite B-osades on algandmete teisendamise tulemused, mille alusel on tehtud muuseumide analüüsi illustratiivsed joonised.

3.3.5. Muud andmed ja nende iseloomustus

Teemasündmused olid antud uuringus etnograafilise eseme määramise sekundaarseks allikaks ega sobinud teemarühmade eristamise allikaks, kuigi seda algselt eeldati. Seda järgmistel põhjustel:

- teemad esitatakse MuISis sündmustena, mida ühe museaali kohta saab olla mitu;
- museaalid on temaatiliste andmetega ebaühtlaselt ja lünklikult varustatud;
- mõne muuseumi puhul kajastavad sisestatud teemasündmused peamiselt eseme musealiseerimise toiminguid: kogumine, pildistamine jms, mitte eseme ajalugu enne muuseumi jõudmist.

Kuna ka kogumisandmete sisestamine teemasündmusena ei ole järjekindel praktika, ei piisanud teemasündmuste andmetest ka kogumisdünaamika analüüsimiseks. Kogumisdünaamika analüüsis on kasutatud registreerimisaegu ja esemete kogumisviise.

Registreerimisaja puhul oli eelduseks, et see on museaali arvelevõtu aeg. Samas kvalitatiivne võrdlus vaba teksti vormis tulmelegendidega näitab, et see pole mitte alati nii – kogumises ja registreerimisajas on nihe (nt EVM 2006. aasta 400 kirjet kajastavad varasemate aastate välitööde kogumisi). Museaalid võivad olla sisestatud ka vigase registreerimisajaga (nt 1111 ERMi puhul) ning nii ongi tulemuseks olukord, kus mõne muuseumi puhul on analüüsitavate registreerimisajaga museaalide arv väiksem etnograafiliseks määratud museaalide arvust. Kogumisdünaamika analüüsis on seetõttu võrdluseks kasutatud nii intervjuude kui kogumispoliitika dokumentide andmeid ning etnograafiliste esemete määramisel tehtud tähelepanekuid. Kui registreerimisandmete analüüs läheb viimastega vastuollu, näitab see registreerimisandmete piiratust allikana.

Kogumisviisidena on MuSi sisestamisel valikuvariantideks: 'saadud kogumistegevusest', 'saadud annetusena', 'saadud ostuna' ja 'saadud varade üleandmisel'. Võrreldes mõne muuseumi tulmelegendide infot registreeritud omandamisviisi infoga jääb mulje, et pakutud variante interpreteeritakse erinevalt ning vastavalt erinevalt täidetakse ka andmebaasi. Näiteks samal aastal samalt inimeselt kogutud esemete omandamisviisiks võib olla märgitud vahelduvalt 'annetus' või 'kogumistegevus'. Eeltoodu on mõistetav, sest praktikas võib kogumistegevus sisaldada nii annetusena või ostuna eseme omandamist. Näiteks NarMu puhul esineb palju 'varade üleandmist' esemetel, mille legendis ja tulmelegendis on andmed hoopis ostude ja annetuste kohta. Kogumisviiside määratlemise valikuvariandid (eriti 'saadud kogumistegevusest') on ambivalentsed, mistõttu on ka sisestamise praktika ebaühtlane. Näitlikustades, tegevuses 'saadud kogumistegevusest' võib sisalduda nii annetamine kui ostmine.

Kogude kasutamise analüüsis lähtuti intervjuudest ja kogumispoliitike andmetest, nende kõrval olid kvantitatiivsete andmetena kasutusel registreeritud **kasutamiskiisid**, nagu lähteülesandes soovitatud. Kasutamiskiisid vastavad MuSi sõnastiku määratlustele (väljaandmine digiteerimiseks, hariduslikuks tegevuseks, näitusele jne). Muuseumi joonistuvad välja erinevad praktikad kasutusaktide koostamisel (kuidas tegevusi liigitada või mida üldse pidada kasutusakti koostamise vääriliseks). Registreeritud kasutamiskiisi andmevälja kasutamisel allikana on mitmeid piiranguid:

- kuigi lähteülesandes on küsitud kasutamiskiisi museaalide kaupa, võimaldavad andmed näidata kasutamiskiisi üksnes kasutuskordades;
- kui digiteerimise ja konserveerimise kasutuskorrad võivad olla samatähenduslikud museaalide kasutuskordadega, siis näituse ja haridustegevuse ning esindusotstarbel võib kasutada üht museaali mitmel korral;
- kasutamiskiisi registreeritakse muuseumi ebaühtlaselt;
- kasutamiskiisi sisu interpreteeritakse erinevalt (see ilmnes intervjuudest);
- kasutamiskiisi registreerimine on kaldu administratiivsete tegevuste poole (nt välja võib jääda kogudes toimuv haridustöö, konsulteerimine, muuseumi enda fototööd jms);
- muuseumidel on kohati kasutusel alternatiivsed „laenusraamatud“, eeskätt kogude külastajate registreerimisel.

Kokkuvõttes vajasid registreerimisaja, kogumiskiisi ja kasutamiskiisi andmed kõrvale kvalitatiivset analüüsi, sest kvantitatiivsed andmed sõltuvad liialt iga muuseumi väljakujunenud

praktikast. Tabel 2 (ptk [3.1.1](#)) näitab teemasündmustega museaalide kirjete hulka. Teemasündmustega museaale on 73% etnograafiliseks määratute koguhulgast (seejuures ühel museaalil võib olla üks või mitu sündmust).

3.4. KOKKUVÕTE

Etnograafiliste museaalide analüüsi piiras rida asjaolusid ja nendest tulenenud otsused.

- Olemasolevate andmete iseloomust johtuvalt jäi kogu valimist määramatuks 28 785 **museaali** ehk veidi üle 12% kõigist analüüsitud museaalidest.
- Avaliku MuSi ja vabatekstina esitatud informatsiooni toel **kvalitatiivse määramise tulemusena suurenes lünklike tunnustega (olemus, toimumiskoht, materjal) museaalide arv valimis.**
- **Loobuti saadud etnograafiliste museaalide valimi jagamisest esemerühmadeks olemuse järgi.** See vajanuks töö tellimisel/planeerimisel mitteettenähtud suuremahulist kvalitatiivset teisendamist ning algandmete lünklikkuse tõttu polnuks lõpptulemus isegi siis esinduslik. Seetõttu esitatakse aruandes esemerühmad olemuste põhjal teisendatud teemade järgi teemarühmadena, mis on kesktee olemuslike esemerühmadeks ja MuSi märksõnapõhisteks teemarühmadeks jaotamise vahel.
- Etnograafiliste museaalide **seisundit uuritakse materjaligruppide kaudu**, sest olemuste määramise praktika on seni veel lünklik ja ebajärjekindel.
- **Ei ole võimalik vastata lähteülesande küsimusele, kui palju museaale vajab kindlasti konserveerimist/üle vaatamist enne pärandihoidlasse kolimist.** Uuring annab vastuse küsimusele, kui palju etnograafilisi museaale vajab muuseumide hinnangul ja MuSi kantud andmetel konserveerimist uuringu läbiviimise ajal.
- **Esemete registreerimise, kogumisviiside ja kasutamiskiiside sisestamise erinevaid praktikaid võetakse arvesse ja tuuakse välja üksikmuuseumide analüüsi juures** ning kommenteeritakse vastavate andmete suhet konkreetse muuseumide praktikaga (kuidas on täidetud ja kus mõnikord tegelik info peitub).

Lõpetuseks võib MuSi kui andmebaasi piiratuse ülevaate näitlikustamiseks tuua paar näidet muuseumide kogemusest. MM püüdis oma etnograafiakogu analüüsimise kontekstis võrrelda erinevate muuseumide kogude koosseisu ja tõdes, et seda on MuSi andmete põhjal väga keeruline teha.¹⁷ Ka nende kogemusel on peamiseks põhjuseks andmete sisestamise ebaühtlane kvaliteet: enamusel muuseumidest on kogud MuSi sisestatud nimetus/number tasandil, mistõttu olemus on määramata ja/või täpsem märksõnastamine puudub, kogude struktuur erineb,

¹⁷ Eesti Meremuuseumi etnograafiakogu analüütiline aruanne, Tallinn 2019.

märksõnastamise praktika erineb ning on sageli ebajärjekindel ka ühe muuseumi siseselt.¹⁸ ViruM peavarahoidja ja etnograafiakogu hoidja püüdsid antud uuringu käigus toimunud intervjuuks valmistudes saada MuSi andmetest etnograafiakogu temaatilist ja materjalipõhist ülevaadet. Nematki tõdesid, et abiks tuli võtta „paber ja pliiats“, kombineerida erinevaid päringuid ja ka siis ei ole tulemus väga täpne.

¹⁸ Eesti Meremuuseumi etnograafiakogu analüütiline aruanne, Tallinn 2019, lk 13.

4. ETNOGRAAFIAPÄRANDI ANALÜÜS: TULEMUSED

Järgnevalt esitatakse uuringu analüüsi tulemused lähteülesannete küsimuste kaupa:

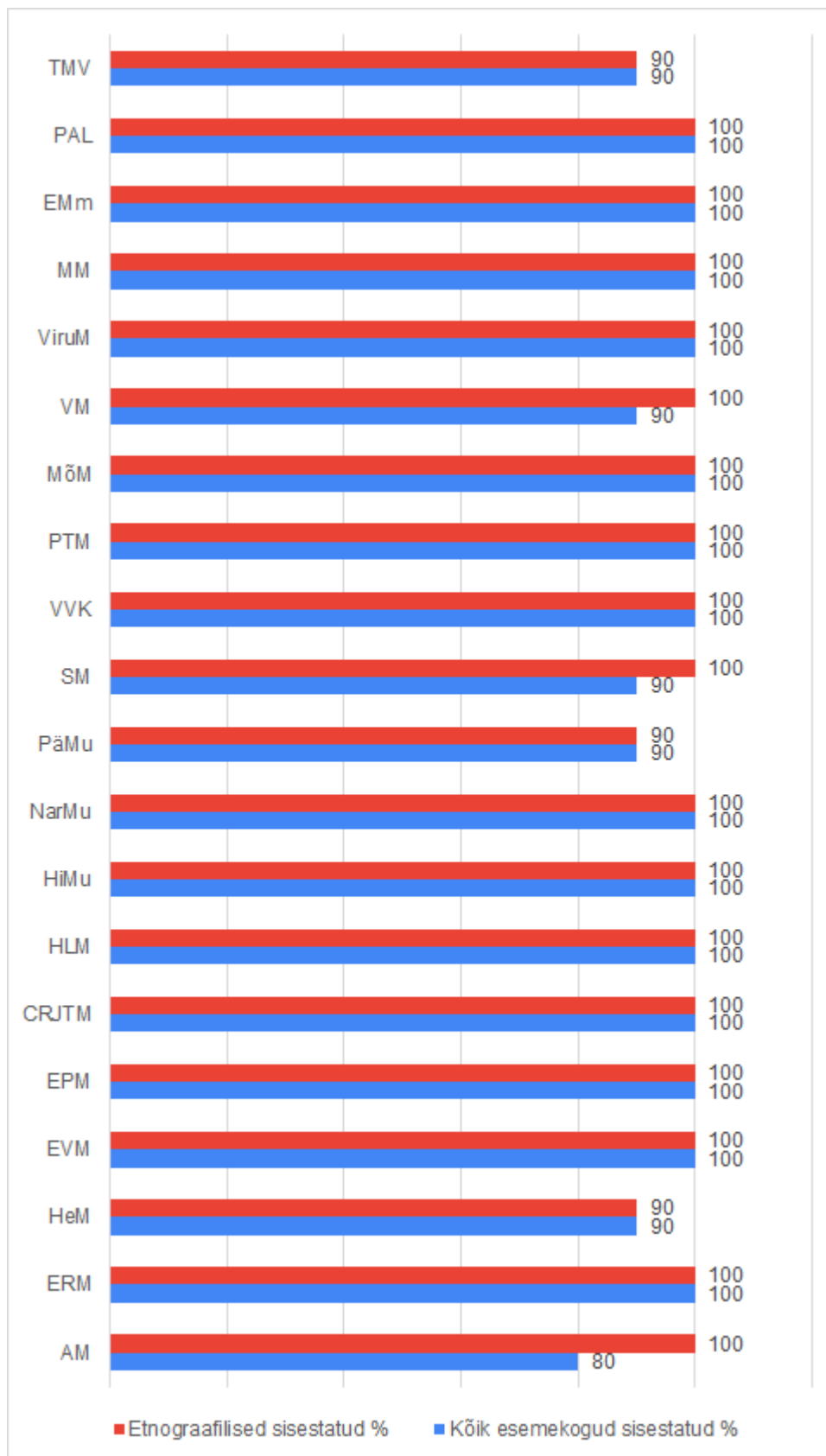
- alapeatükid 4.1–4.3 kajastavad tulemusi kõikide uuritud muuseumide kohta (A- ja B-grupp);
- alapeatükid 4.4–4.6 analüüsivad A-grupi muuseumide kogumispoliitikaid, esemete kasutamist ja säilitamist.

4.1. ETNOGRAAFILISED MUSEAALID KOGUDES

Etnograafiliste museaalide MulSi sisestamine. Kahekümnest riigi valitsemisala muuseumist (A-grupp) on 14 ehk 70%-l esemekogu MulSi sisestatud täielikult (joonised 1a ja 1b). Sealjuures on etnograafiapärand täielikult sisestatud 17-l ehk 85% uuritud muuseumidest ja 15%-l ehk 3 juhul on sisestatud 90% etnograafilistest esemetest. B-grupi kümnest muuseumist on esemekogu (sh etnograafiapärand) täielikult sisestatud 7 muuseumil (70%). Kolm muuseumi, kus esemekogude sisestamise taset hinnatakse väiksemaks (60–80%) on Setomaa Muuseumid (ObM, SSM, VäTM).

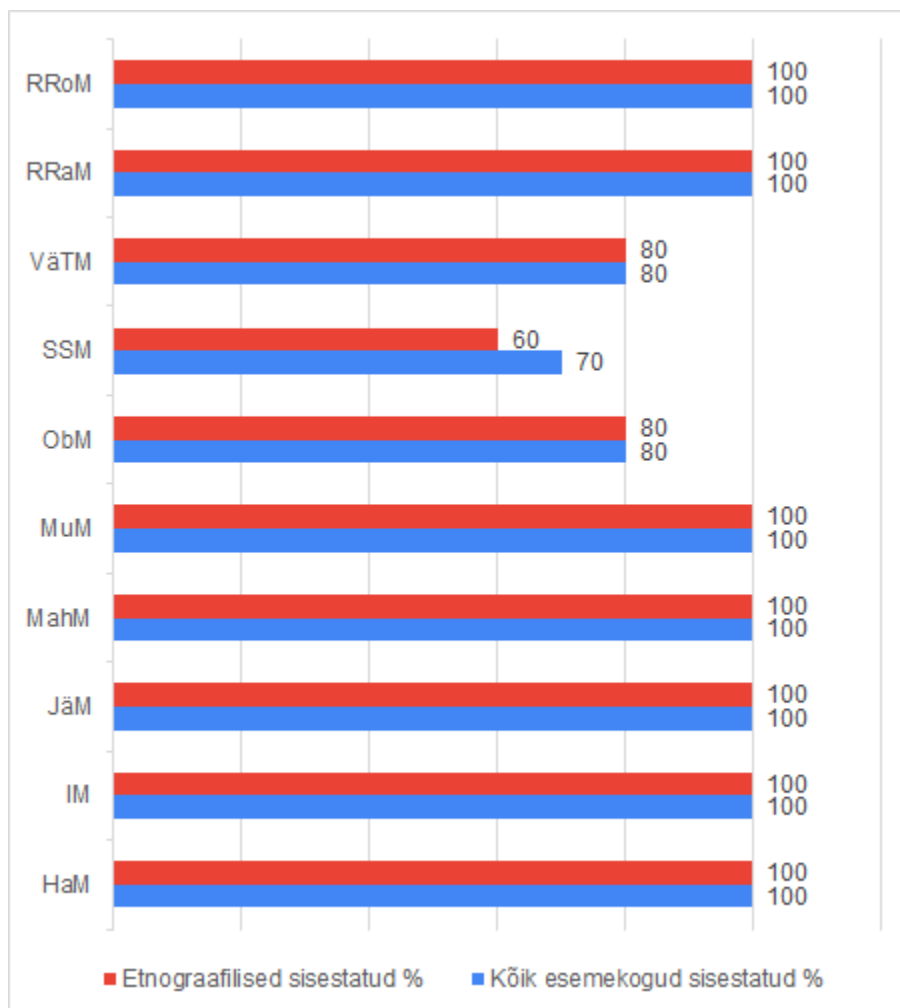
Etnograafiliste museaalide üldarvud. Analüüsitud koguandmestikust ehk 232 019 nimetusest määrati **etnograafiliseks esemeks 121 077 museaali** (lisa 1). Etnograafilise eseme määratlusest (vt ptk [2](#)) jäi välja 82 157 nimetust. Peamiseks kriteeriumiks olid seejuures kokkulepitud aja ja koha määratlused (vt lähemalt ptk [3.1.1](#) ja [3.1.2](#)). Kõikidest analüüsitud kirjetest jäi kontekstuaalsete andmete puudusel (vt ptk [3.2](#)) määramatuks 28 785 museaali, mille hulgas on potentsiaalselt definitsioonijärgseid etnograafilisi museaale.

Uuritud A- ja B-grupi muuseumides oli 14 **etnograafia alakogu** (AM, ERM, HML, HiMu, NarMu, PäMu, VVK, MõM, VM, ViruM, TMV, JäM, MahM, RRoM) **85 440 etnograafilise museaaliga**.



Joonis 1a. A-grupi muuseumide esemekogude ja etnograafiliste esemete MulSi sisestamise määr.¹⁹

¹⁹ Joonis on koostatud ankeetküsitluse vastuste põhjal.

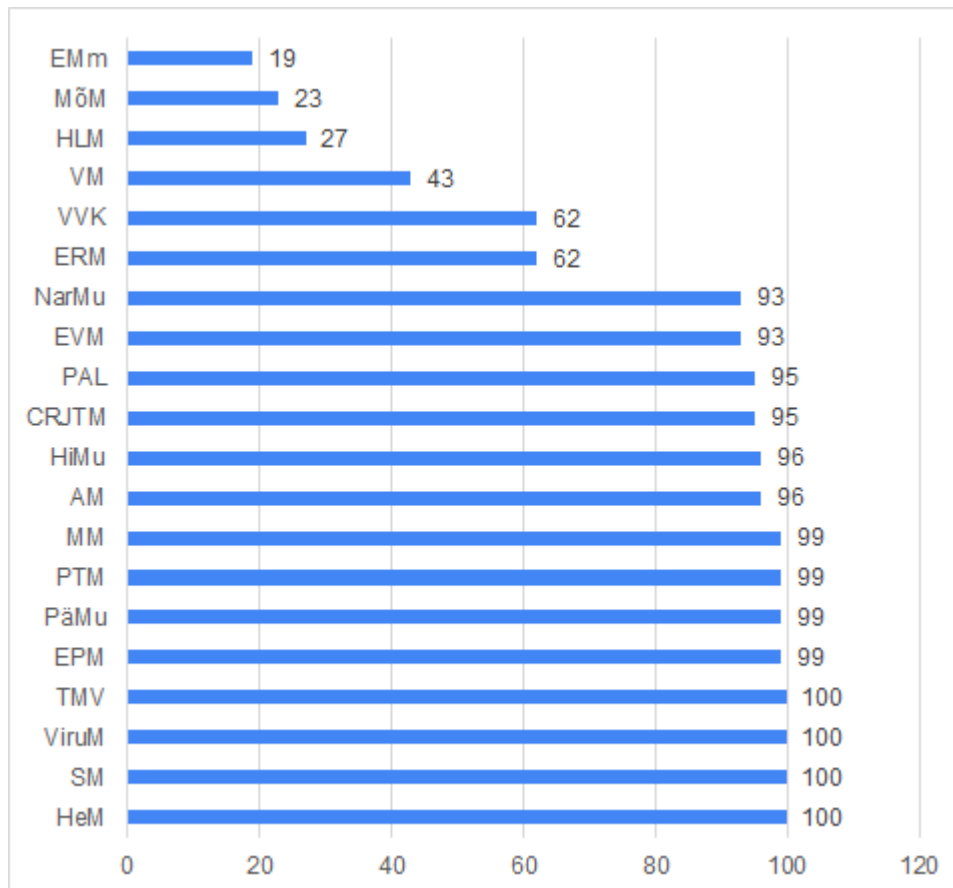


Joonis 1b. B-grupi muuseumide esemekogude ja etnograafiliste esemete MuSi sisestamise määr.

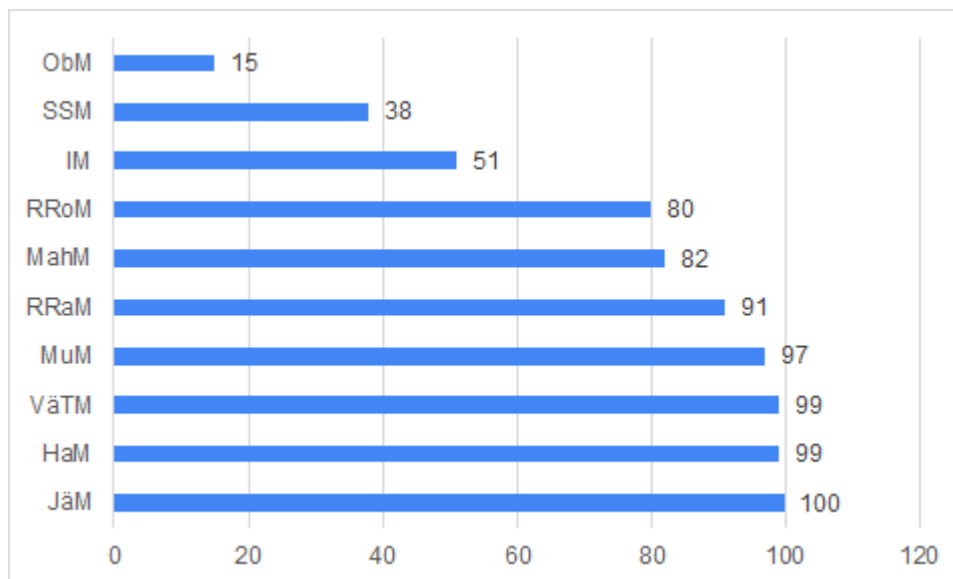
4.2. ESEMERÜHMAD

Etnograafiliste museaalide jagunemist esemerühmadeks uuriti museaalide olemuste ja nende põhjal teisendatud teemade põhjal. Tulemused on saadud 74% ulatuses etnograafiliste museaalide koguvalimist (tabel 2, ptk [3.1.1](#)). Määratud olemuste suhet iga muuseumi etnograafiliste museaalide valimisse näitavad joonised 2 ja 3. Esemegruppide analüüsi tulemustes on marginaalselt esindatud EMM-i, MõMi, HLMi, ObMi etnograafiliste museaalide andmed (olemused määratud kuni 30% ulatuses) ning 38–62% ulatuses VMi, VVKi, ERMi, SSMi ja IMi etnograafiliste museaalide andmed. Ülejäänud uuritud muuseumide andmed on hõlmatud 84%–100% ulatuses. ERMi etnograafiliste museaalide valim, ehkki olemuslikult määratud vaid 62% ulatuses, on väga suur – määratud olemustega museaalid moodustavad 45% kõikidest

valimiülevalt määratud olemustega etnograafilistest museaalidest. Seepärast näidatakse esemete temaatilist jaotumist võrdlevalt ka ilma ERMi valimita.

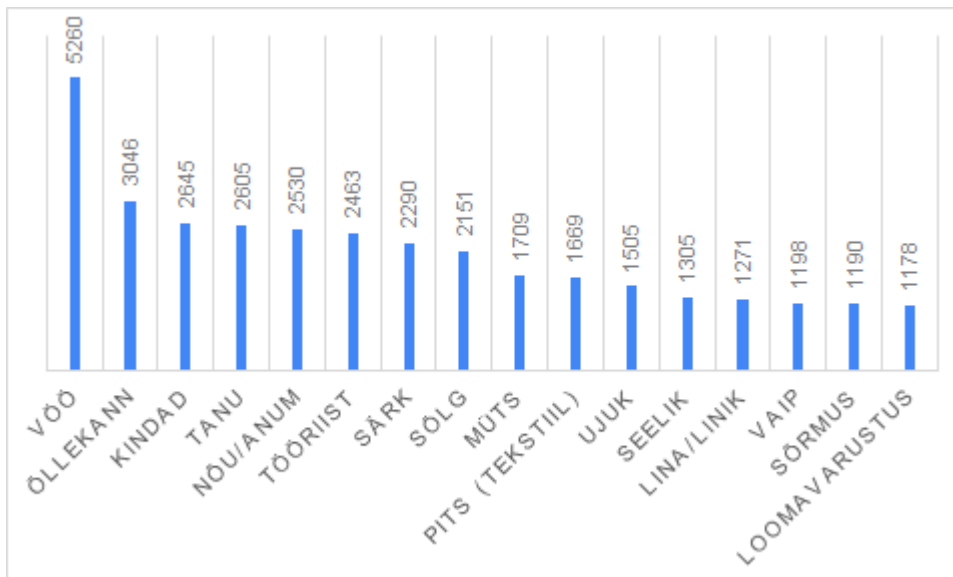


Joonis 2. Etnograafiliste museaalide olemuse määramine protsentuaalselt (A-grupp).



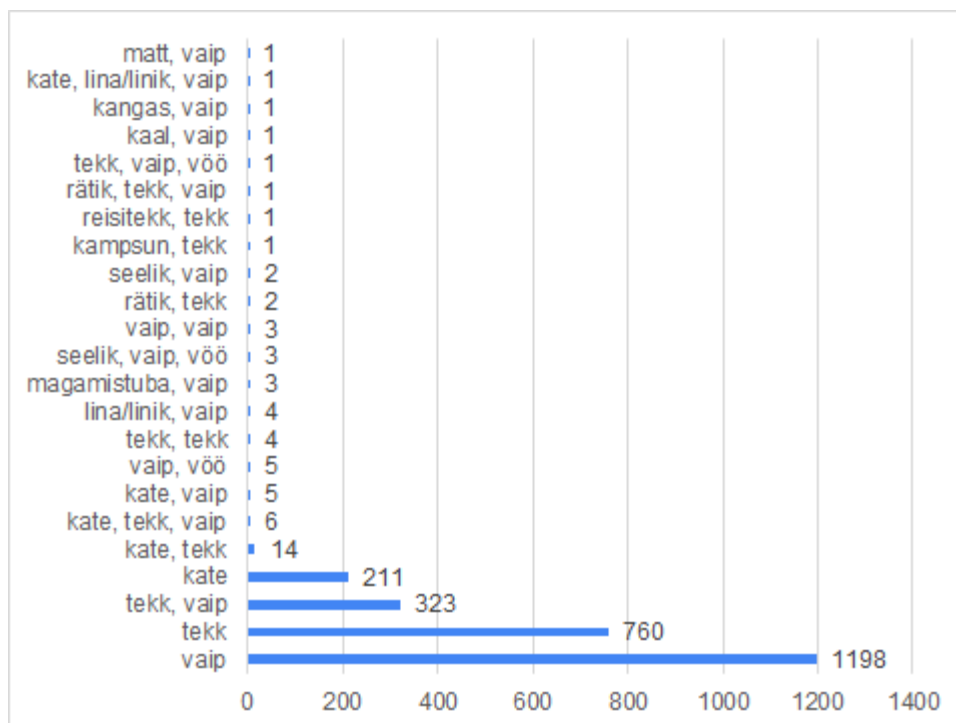
Joonis 3. Etnograafiliste museaalide olemuse määramine protsentuaalselt (B-grupp).

Olemusrühmad. Olemuse tunnuse põhise analüüsi piiridel peatuti põhjalikumalt ptk 3.3.1. Üksik- ja variatsioonidega olemusi kokku arvestamata on etnograafiliste museaalide valimi suurimad olemuslikud esemerühmad vööd (üle 5000 esinemise), õllekannud ja kapad (üle 3000 esinemise), kindad (üle 2600 esinemise) ja tanud (üle 2600 esinemise). Suuruselt järgmised olemuslikud esemerühmad – tööriistad ja nõud/anumad – on tõenäoliselt märksa suuremad kui joonisel 4 näidatud, sest nendesse (potentsiaalselt) kuuluvate esemete olemuslik määratlemine on äärmiselt mitmekesine – väga konkreetsest üldiseni kõikvõimalikes kombinatsioonides. Üle 2000 esinemisega olemusrühmad on särgid ja sõled. Üle 1000 esinemisega olemusrühmad on ka mütsid, rõivastuse ja kodutekstiilide juurde kuuluvad pitsid, ujukid, seelikud, linad ja linikud, vaibad, sõrmused ja loomavarustus.



Joonis 4. Etnograafiliste museaalide suurimad olemusrühmad (arvuliselt).

Määratud olemusrühmade baasil esemerühmade kohta järelduste tegemise problemaatilisust demonstreerib järgmine suhteliselt lihtne näide (vt joonis 5): üle 1000 esinemisega olemusrühmale 'vaip' lisandub 'tekk' (760 esinemist), 'tekk, vaip' (323 esinemist) ning 8 teki või vaiba kombinatsiooni teiste variantidega (nt kate, reisitekk, vöö – kokku 30 esinemist). Seega tekke ja vaipu on etnograafiliste museaalide seas kokku 2340 museaali, neist olemuslikult on kõige rohkem määratud vaipadena (1198). **Üksik- ja kombineeritud olemuste suure variatiivsuse tõttu ei ole võimalik teostada kõigile muuseumidele sobivat olemuste teisendamist esemerühmadeks. Seega on andmed kättesaadavad muuseumide endi poolt määratud olemusrühmade piires.**



Joonis 5. Näide olemuste variatiivsusest (tekk/vaip).

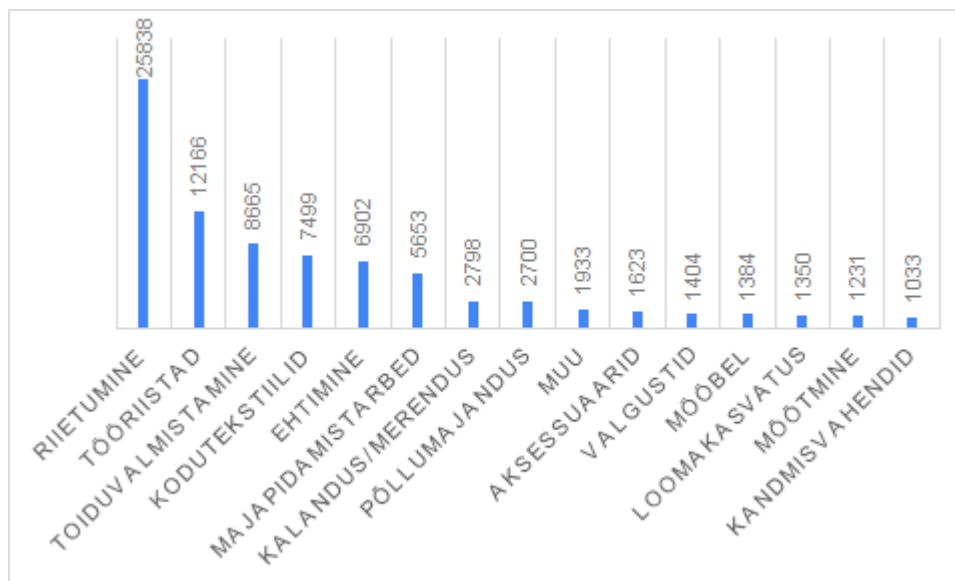
Teemarühmad. Tegelikkusele lähedasema pildi etnograafiliste museaalide jaotumisest annab üksikolemuste teisenduste tulemusena saadud temaatiline jaotus (tabel 3).

Tabel 3. Etnograafiliste museaalide teemarühmad (arvuliselt)

TEEMA	Arv	TEEMA	Arv
riietumine	25 838	esemefragmendid	836
toiduvalmistamine/söömine/joomine	8665	lukustamine	685
kodutekstiilid	7499	transport/liikumine	669
ehtimine	6902	suitsetamine	606
majapidamistarbed	5653	muusika/heli	603
tööriistad	5624	kodumasinad	601
meesteööriistad	3409	kodukaunistamine	379
naisteööriistad	3133	jahindus	347
kalandus/merendus	2798	lastekasvatus	313
põllumajandus	2700	püünised	279
muu	1933	määramata	242
aksessuaarid	1623	mesindus	216
valgustid	1404	hügieen	210
mööbel	1384	meditsiin	183
loomakasvatus	1350	kirjutustarbed	96
möötmine	1231	religioon	26
kandmisvahendid	1033		
masinad/aparaadid	901		

Esemegruppide temaatilise analüüsi tulemus näitab olukorda olemuslikult määratud etnograafiliste museaalide valimi piires, milles muuseumiti on suured erinevused (vrd joonised 2 ja 3).

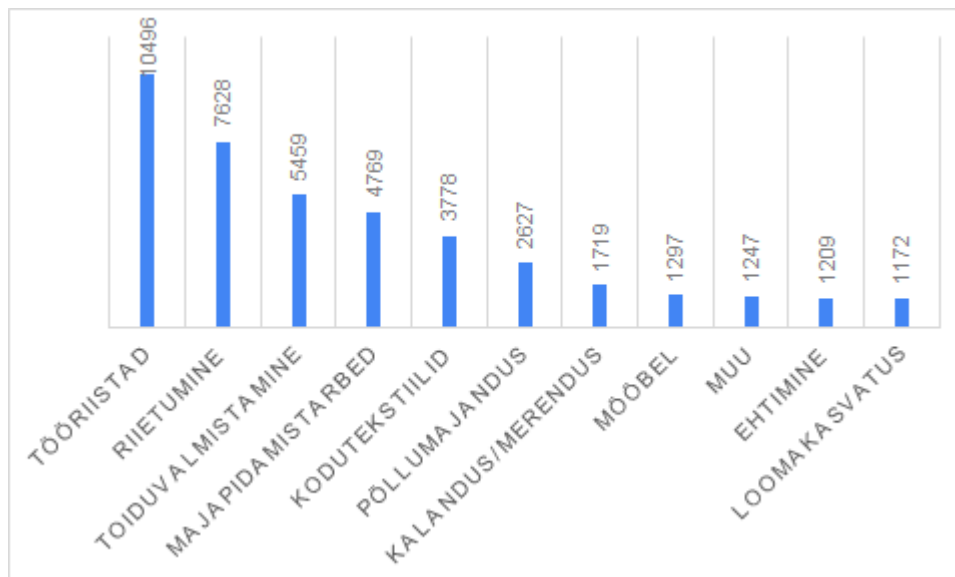
Joonis 6 näitab, et kõigi uuritud muuseumide üleselt on etnograafiliste museaalide suurimad põhiteemad (üle 5000 esinemisega) **riietumine** (25 838 – 21%), **tööriistad** (12 166 – 10%), **toiduvalmistamine** (8665 – 7%), **kodutekstiilid** (7499 – 6%), **ehitmine** (6902 – 5,7%) ja **majapidamistarbed** (5653 – 4,6%). Riietumisega seotud selgemini eristuvad olemusrühmad on juba eespool toodud vööd, kindad, tanud, särgid ja mütsid (vt joonis 4). Rõivaesemed ja peakatted (vähem jalanõud) on suurim temaatiline esemegrupp sellistes muuseumides nagu ERM, AM, HeM, HLM, PäMu, VM, HaM, MuM, VäTM, RRoM. See esemerühm tõuseb muuseumideüleses kontekstis esile just seetõttu, kuna riietumisega seotud esemetel on suur osakaal ERMi A-kogu etnograafiliste esemete seas ning ERMi kogu moodustab riietumise teemagrupid 70%.



Joonis 6. Etnograafiliste museaalide suurimad teemagrupid (arvuliselt).

ERMi A-kogu etnograafilisi museaale arvestamata (vrd joonis 7) on ülejäänud muuseumide suurimad temaatilised esemegrupid (üle 2000 esinemise) **tööriistad** (10 496), **riietumine** (7628), **toiduvalmistamine/-tarbimine** (5459), **majapidamistarbed** (4769), **kodutekstiilid** (3778) ja **põllumajandus** (2627). Tööriistad on suurim temaatiline esemegrupp 14 muuseumis 30-st: PM, HiMu, NarMu, SM, PTM, ViruM, TTM, JäM, MahM, RRaM; lisaks VVK, MõM, SSM, IM, kus aga museaalide olemused olid määratud kuni 51% ulatuses.

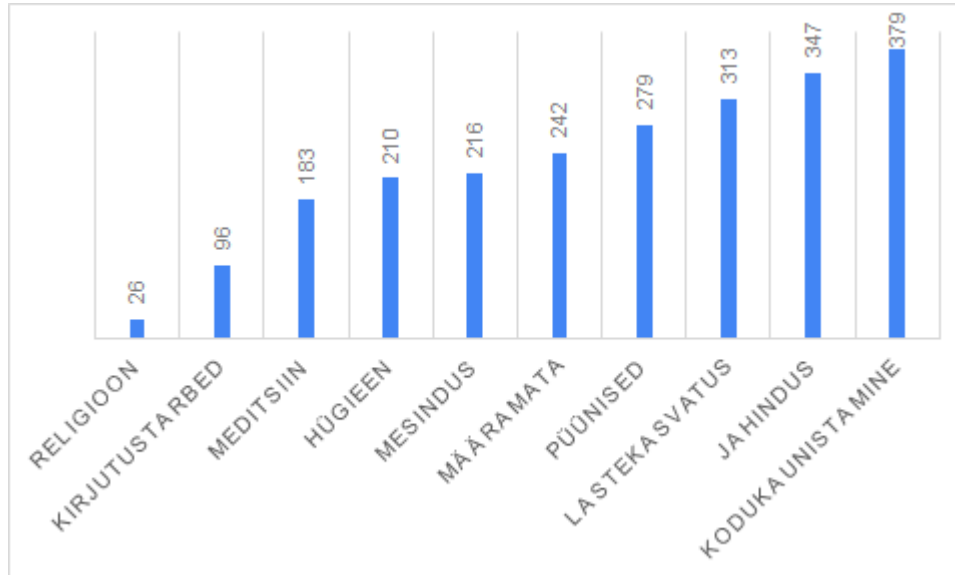
Toiduvalmistamine/söömine/joomine on suurim temaatiline esemegrupp EVMis ja CRJTMis; kalandus/merendus ootuspäraselt MMis ning majapidamistarbed PALis.



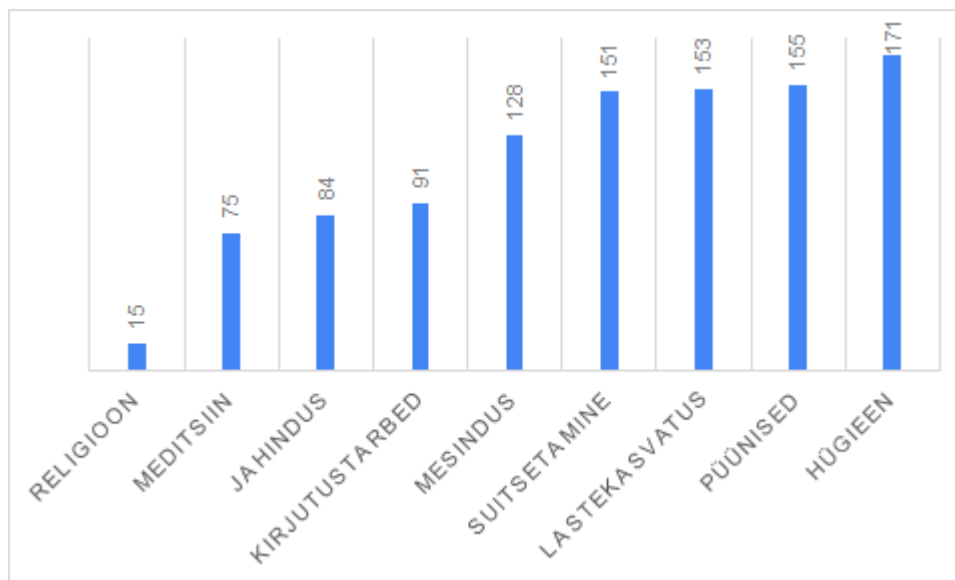
Joonis 7: Etnograafiliste museaalide suurimad teemagrupid ERMi kogudeta.

Väikseimad temaatilised esemegrupid muuseumideülele on näidatud joonisel 8. Välja on toodud need teemagrupid, milles olemuslikult määratud museaale esineb alla 400 korra. Paljude muuseumikogude kirjutustarbed on seotud kooliskäimisega (krihvliid, tahvliid), pärinevad maa- ja linnakultuuri kokkupuutealalt ning neid leidub nii etnograafia- kui ajalookogudes ja suuremal määral kui valimisse mahtus. Teemagrupp 'määramata' tuleneb olemusest, mille muuseumid on märkinud küsitavaks ('???'). Kodukaunistamise teema hõlmab jõuluehteid, seinapilte, vaase, peegleid, pildiraame, erinevaid dekoratiivseid vorme ja garnituure, kardinapuid jmt.

Joonis 9 esitab samuti ülevaate väikseima esinemissagedusega teemagrupidest, aga seda võrdlevalt ilma ERMi museaalideta. Jooniste 8 ja 9 võrdlusest nähtub, et **religiooni**, **(rahva)meditsiini** ning **hügieeniga** seotud esemeid on läbivalt kõikide uuritud muuseumide etnograafiliste museaalide seas kõige vähem (alla 200 esinemise ka koos ERMi museaalidega). Ka olemuslikult **mesinduse** teemaga seonduvaid esemeid on antud valimi piires vaid veidi üle 200 ning **lastekasvatusega** seotud esemeid on kokku vaid veidi üle 300. Püüniste ja jahinduse teema on eristatud, kuna olemusest 'püünis' ei olnud võimalik otse seostada jahinduse teemaga (nt oli olemusega 'püünis' kirjeldatud ka rotilõkse, kärbspüüniseid ja kalavõrke). ERMi etnograafilised museaalid kasvatavad kõikide uuritud muuseumide kontekstis suitsetamisega seotud esemeid (nt piibud ja tulemasinade kollektsioon Väandrast), samas kirjutustarbed on ERMis jällegi suhteliselt vähe (5). Kuna ERMi etnograafilistest museaalidest oli olemuslikult määramata 38% esemetest, siis temaatiliselt võivad esemerühmad kindlasti ümber jaotuda.



Joonis 8. Etnograafiliste museaalide väikseimad teemagrupid (arvuliselt).



Joonis 9. Etnograafiliste museaalide väikseimad teemagrupid ERMi kogudeta (arvuliselt).

Kokkuvõte. Uuritud muuseumide etnograafiliste museaalide rühmitamine olemuslikult ei anna usaldusväärset tulemust üksik- ja kombineeritud olemuste suure variatiivsuse tõttu. Teemaatilise jaotuse tulemused kehtivad 74% ulatuses etnograafiliste museaalide koguvallimist. Sellest 9 muuseumi etnograafilised esemed on olemuste järgi esindatud vaid 15–62% ulatuses. Tulemuse kallutab märkimisväärselt ERMi etnograafiliste museaalide valim, millest on olemuslikult määramata 38%.

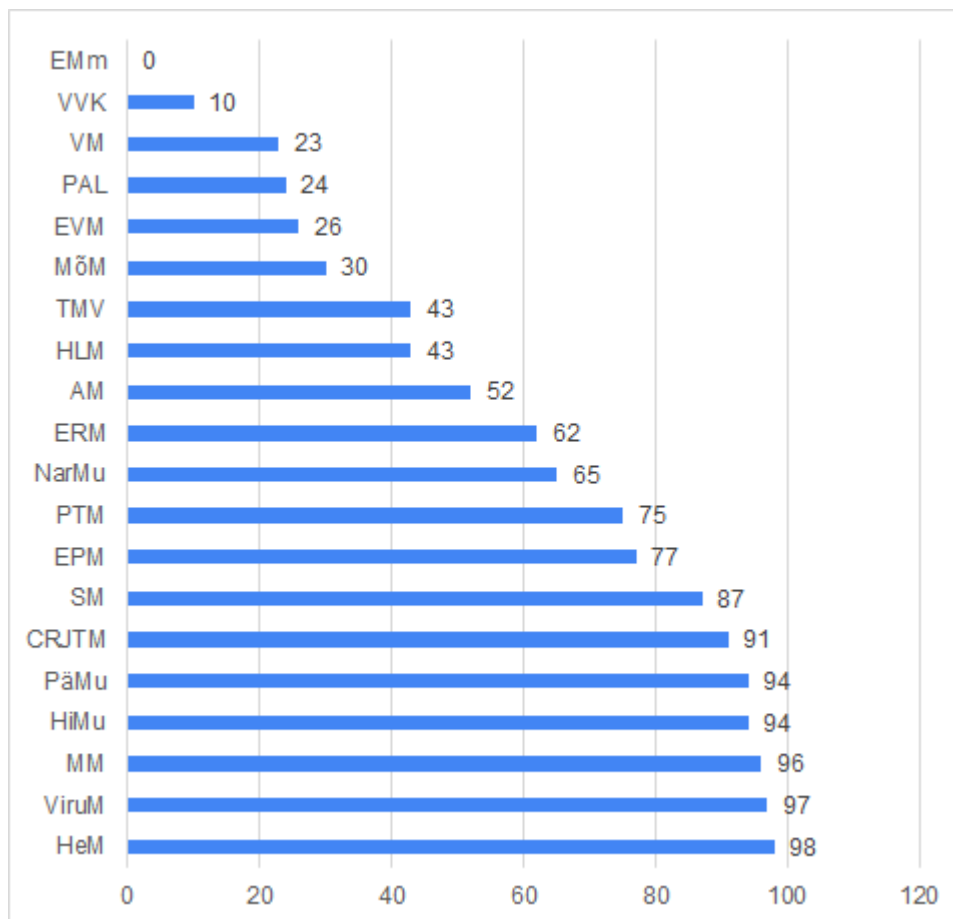
Kättesaadavate andmete piires on uuritud muuseumides esindatud kõik peamised maaelu valdkonnad. Olemuslike määramise hetkeseisu põhjal on enim riietumisega seotud etnograafilisi

esemeid – eelkõige vöösid, kindaid, tanusid, särke ja mütse. Teemaatiliselt järgnevad tööriistad, toiduvalmistamise ja -tarbimisega seotud esemed, kodutekstiilid (eriti pitsid), erinevad ehted (eelkõige sõled ja sõrmused) ning majapidamistarbed. Kõige vähem on muuseumide etnograafiliste museaalide seas religiooni, meditsiini ja hügieeniga seotud esemeid.

4.3. PAIKKONDLIK JAOTUMINE

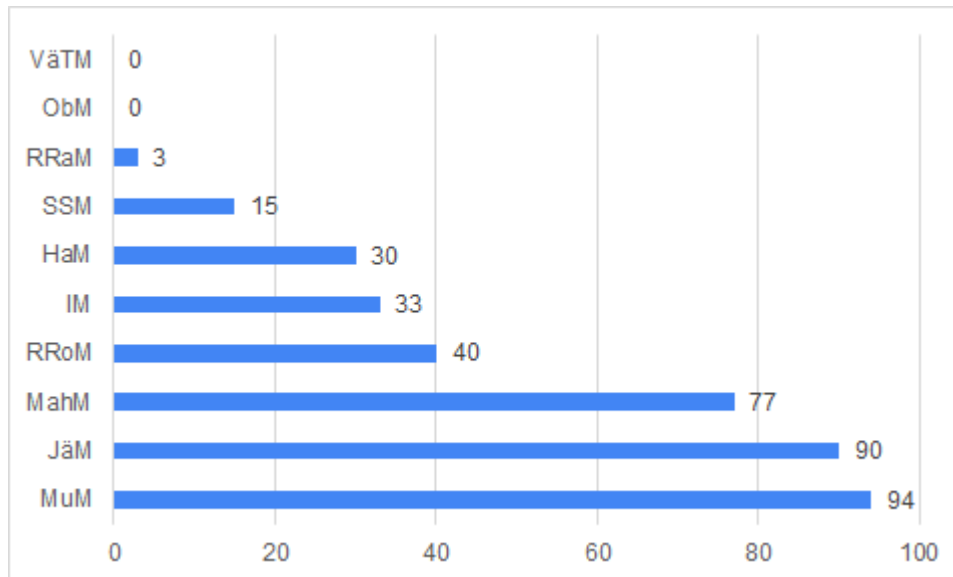
Uuringus analüüsiti etnograafiliste museaalide toimumiskoha kirjete esinemissagedust, mille põhjal saab järeldusi teha muuseumikogus olevate etnograafiliste museaalide kogumise ja päritolu areali ja võimalike „keskuste“ kohta. Etnograafiliste museaalide paikkondlikku jaotumise analüüsi ei ole võimalik andmete puudulikkuse ja eripära tõttu võrdlevalt läbi viia.

Kohamäärangutega museaalide osakaal etnograafiliste museaalide valimis on 61% (tabel 2, ptk 3.1.1). Joonised 10 ja 11 näitavad, kui suur on topograafiliselt määratud etnograafiliste esemete osakaal riigi haldusala muuseumide (A-grupi) ja teiste uuritud muuseumide (B-grupi) valimites.



Joonis 10. Etnograafiliste museaalide toimumiskoha määramine protsentuaalselt (A-grupp).

A-grupi 20 muuseumist on etnograafilised museaalid vähemalt 75% ulatuses topograafiliselt määratud 9 muuseumis. Selliseid muuseume, kus etnograafilistest museaalidest on kohamäärangutega varustatud kuni pooled esemed, on samuti 9. ERMi A-kogu etnograafilistest museaalidest, mis uuritud koguvalimist moodustavad 53% (65 690 museaali), on topograafiliselt määramata 38% (24 592 museaali).



Joonis 11. Etnograafiliste museaalide toimumiskoha määramine protsentuaalselt (B-grupp).

Kohaandmete sisestamise praktika on muuseumiti väga erinev alates sellest, milline toimumiskoht sisestamiseks valitakse (on teada) – kas eseme valmistamise, kasutamise või kogumise koht või kõik neist –, kuni selleni, millisel topograafilisel tasandil toimumiskohta kirjeldatakse. Levinumad topograafilised määratlustasandid on Eesti, maakond, kihelkond, küla (ei ole esitatud kahanevas järjekorras). Kohasündmuste arv museaali kohta on väga varieeruv ka muuseumi alakogu sees. Lähemalt on etnograafiliste museaalide kohamäärangute kriitika välja toodud ptk [3.3.4](#). Kuna sisestused on probleemsed, siis **võrdlevaks kvantitatiivseks analüüsiks ei ole võimalik välja valida kõigile muuseumidele üheselt sobivaid kriteeriume.**

Toimumiskoha kirjete esinemissageduse põhjal saab järeldusi teha muuseumikogus olevate etnograafiliste museaalide kogumise ja päritolu areaali ja võimalike „keskuste“ kohta. Andmed osundavad ka sellele, kui muuseum on kogunud praeguste kogumispõhimõtete järgest kogumispiirkonnast väljastpoolt. Tulemused iga muuseumi kohta eraldi on esitatud andmekaartidel ja lisades 3.

4.4. KOGUMINE

Etnograafiliste esemete kogumise põhimõtteid, tulme ja museaalide omandamisviiside dünaamikat ning etnograafiliste kogude terviklikkuse käsitlusi analüüsitakse muuseumiti andmekaartidel. Siinses alapeatükis esitatakse **riigi valitsemisala ehk A-grupi muuseumidepõhise kvalitatiivse ja kvantitatiivse analüüsi koondtulemused**.

4.4.1. Etnograafiliste esemete kogumine muuseumide kogumispõhimõtete valguses

Kultuuriministerium avaldas 2012. aastal dokumendi „Kogumispoliitika põhialused ja kogude poliitika koostamise juhend. 1.0“. Eeldatavalt on muuseumid oma vastavaid põhimõtteid koostades sellest juhindunud. Dokument piiritleb kogumispiirkonda ja temaatikat, sisaldab argumente kogumise ja vastuvõtmisest keeldumise otsuste tegemiseks ning on sellisena praktikas kasutatav juhise. Kogumispoliitika juhend näeb ühtlasi ette muuseumikogu hetkeseisu ja täiendamisevajaduse kirjeldamist. Seda osa on muuseumid käsitlenud väga erineval tasemel – võib kohata nii pealiskaudseid kui süvitsiminevamaid kogude sisulisi analüüse. Põhjalikumate eraldi etnograafiakogu analüüsides paistavad silma VM ja MM. Ilma etnograafiakoguta muuseumidest on sisulise koguanalüüsiga tegelenud EPM. Seejuures VMi analüüs sisaldab lisaks detailsele kogu kujunemise dünaamikale ülevaadet kogu erinevate temade läbitöötatuse tasemest, piirkondlikust jaotusest jms. Kõige põhjalikuma etnograafiakogu analüüsiga eristub teistest MM, kus etnograafiakogu kohta on koostatud 2019. aastal eraldi dokument „Eesti Meremuuseumi etnograafiakogu inventuuri analüütiline aruanne“. Selles on muuhulgas analüüsitud ka museaalide jagunemist temaatiliste rühmadena esemetüübi ja kasutusala kaupa ning on esitatud võrdlus teiste muuseumide samalaadiliste kogudega esemerühmade tasandil.

MMile sarnane oma kogude analüüsimine võiks saada eesmärgiks kõigile muuseumidele. Sellisel juhul on kogumispõhimõtete dokumendi perioodiline täiendamine ka sisulise väärtusega. Intervjuudest järeldub, et senine kogumispõhimõtete muutmine on toimunud pigem seoses administratiivsete muudatustega organisatsioonis ja vähem on edasi arendatud sisulist analüüsi.

Etnograafiliste esemete kogumispõhimõtted on üldiste kogumispõhimõtetega sarnased. Etnograafia/argielu kogumist tuuakse eesmärgina välja harva. Enamasti sõnastatakse kogumise eesmärgid üldisemas kultuuriajaloolises kontekstis ja konkreetselt etnograafiakogu täiendamise plaane on väga vähestel. Nt VM on eesmärgiks seadnud etnograafiakogu täielikuma komplekteerimise nii kaasaja kui ajalooliste materjalidega. MõM näeb ette täiendada etnograafiakogu 20. sajandi (eriti esimese poole) taluelu ja maakaubanduse materjalidega.

Üldistatult saab väita, et muuseumid koguvad tänapäeval pigem püsiekspositsiooni ja haridusprogrammide täiendamiseks või ajutiste teemanäituste raames. Piirkondlikele muuseumidele (nt SM, HiM, VM) on kogumisel oluline piirkondlikkus, aga selle sees tuuakse välja teemad, millele lähiaastatel keskendutakse. Ka kindlatele teemadele pühendunud muuseumid (MM, EPM, EVM) piiritlevad kogumist teatud fookusega. Teemade määratlemisel paistab silma keskendumine 20. sajandi teise poole ja kaasaja materjali kogumisele. Mõned muuseumid koguvad juurde ainult sporaadiliselt ja shipäraseid kogumiseesmärke etnograafiapärandi täiendamisega seatud ei ole.

Etnograafiakogude ajapiir on nihkunud tänapäeva eeskätt kohaliku kaasaegse käsitöö arvel (nt ViruM, HLM, HiMu, VVK). Kogumiseesmärkides toovad 20. sajandi teise poole ja kaasaja argielu kogumise selgelt välja VM ja ERM. Praktikas on välja kujunenud, et traditsioonilise talurahvakultuuri esemeid kogutakse pigem passiivsemalt ning hilisnõukogude ja kaasaja argielu teadlikumalt ja aktiivsemalt.

Suundumus koguda üha rohkem 20. sajandi teise poole ja kaasaja materjali on muutnud etnograafiakogu piirid ambivalentseks ja argipraktikale jalgujäävaks. Seda, et tänapäeval on muuseumikogude etnograafiakogudeks jaotamine aegunud praktika, illustreerib hästi HiMu kogude poliitika. Selles on selgelt välja toodud muuseumikogu temaatilised suunad,²⁰ aga mitte jaotatuna etnograafia-, tekstiili- või mõne muu kogu vahel. HiMu kogude teemapõhine „sisemine“ jaotus kajastab muuseumipraktika tegelikke vajadusi: külastaja ei tule reeglina sooviga näha mõnda „etnograafilist eset“, vaid mingi piirkonna või ajastu teatud esemetüüpi (valgusteid, seelikuid, ehteid vms).²¹ Muuseumid, kus on etnograafiakogu, peavad etnograafiliste museaalide eristamist problemaatiliseks ning lähimineviku ja kaasaja kogumise kontekstis isegi ebatstarbekaks.

4.4.2. Tulme ja kogude täiendamine

Tabel 4 võtab kokku etnograafiliste museaalide tulme A-grupi muuseumides 2019. aastani registreerimisaja järgi. Andmed ei näita kõikide valimisse jõudnud museaalide tulmet, sest registreerimisega on ka sisestamata jäetud või sisestatud nt koodina (vt kriitikat ptk [3.3.5](#)).

²⁰ [SA Hiiumaa Muuseumid] Muuseumikogu korralduse põhimõtted, 2017, lk 9.

²¹ See väide on mitme muuseumi üldistatud kogemus, mitte üksnes HiMu.

Tabel 4. Etnograafiliste museaalide tulme dünaamika registreerimisaja järgi

Muuseum	1900-1909	1910-1919	1920-1929	1930-1939	1940-1949	1950-1959	1960-1969	1970-1979	1980-1989	1990-1999	2000-2009	2010-2019	KOKKU
AM	0	0	0	4	673	759	422	264	635	313	35	10	3115
ERM	786	15953	7078	7613	8756	2067	3224	3662	3308	751	1696	3297	58191
HeM	0	0	0	0	0	0	0	0	0	0	453	237	690
EVM	0	0	0	0	0	152	796	276	315	246	6585	224	8594
EPM	0	0	0	0	0	0	3	25	1116	4782	274	142	6342
CRJTM	0	0	0	0	0	63	276	251	229	4	6	0	829
HLM	0	0	0	0	369	336	141	58	44	234	97	7	1286
HiMu	0	0	0	0	0	0	636	633	1371	393	555	287	3875
NarMu	0	0	0	0	89	76	19	37	0	0	0	0	221
PäMu	45	4	0	0	2	197	709	437	331	160	213	280	2378
SM	0	0	0	0	0	607	749	968	955	744	513	148	4684
VVK	0	0	0	0	0	0	108	846	276	84	37	12	1363
PTM	0	0	0	0	0	0	0	71	946	306	582	544	2449
MõM	0	0	0	0	30	174	374	309	51	91	162	199	1390
VM	0	0	0	725	152	185	238	65	192	141	874	218	2790
ViruM	0	0	0	144	14	157	640	296	779	357	547	119	3053
MM	0	0	0	0	0	0	555	415	181	67	35	3	1256
EMm	0	0	0	0	0	0	0	0	0	0	8	13	21
PAL	0	0	0	0	0	0	0	0	159	15	157	33	364
TVM	0	0	0	0	0	0	8	106	101	66	17	2	300
KOKKU	831	15957	7078	8486	10085	4773	8898	8719	10989	8754	12846	5775	103191

Tabel osundab, et etnograafiliste esemete tulme on laias laastus vähenenud, ehkki muuseumi praktika erineb. Numbrites võivad avalduda ka tagantjärele suuremas koguses registreeritud varem kogutud esemed. 1980. aastate registreerimisnumbrid näitavad tuntuvat kasvu suhteliselt ühtlaselt kõigi uuritud muuseumide lõikes, mis võib viidata ühiskonnas suurenenud huvile traditsioonilise kultuuri ja „vanavara“ vastu. 1990. aastatel kahaneb tulme mõnes muuseumis järsult, nt ERM ja HiMu, tuntuvalt teisteski muuseumides (AM, PäMu, SM, VVK, PTM). EPMis on 1990. aastad loomise ja püsiekspositsiooni ettevalmistamise kõrge, mil võeti arvele palju varasematel kümnenditel kogutut. Ka EVMi 2000. aastate ja ERMi 2010. aastate mahukate registreerimisnumbrite taga on varem kogutu ja mujale deponeeritu registreerimine, lisaks püsiekspositsioonide ettevalmistamise ja täiendamise seotud tegevus. Viimasel kümnendil on etnograafiliste museaalide tulme üldnumbrites vähenenud.

Tabel 5 võtab kokku andmed etnograafilise museaali määratlusest välja jäänud esemete tulme kohta etnograafiakogudes. Need on museaalid, mida muuseumid ise on mõistnud etnograafilisena ja seetõttu arvele võtnud etnograafiakogusse. Eelkõige on need esemed, mille

valmistamis- ja kasutamisaeg on hilisem kui ajapiir 1950, siia kuuluvad ka materjalinäidised, kooptad, suveniirid.²²

Tabelist nähtub, et alates 1960. aastatest, kui on olemas registreerimisandmed kõikide etnograafiakogude kohta, on etnograafiliste museaalide valimist välja jäänud esemete tulme järjest kasvanud (v.a viimasel kümnendil). Nendes muuseumides, kus analüüsi all olid kitsalt etnograafiakogud, võib tendentsina välja tuua, et samal ajal uuringu definitsiooni kohaselt etnograafilisteks määratud museaalide tulme etnograafiakogusse vähenes. Selline dünaamika osundab eelpool mainitud kogumispraktika muutumisele ja suundumusele koguda rohkem nn hilisnõukogude ja ka tänapäeva argikultuuri materjali.

Tabel 5. Etnograafiliseks mittemääratud esemete tulme etnograafiakogudes

Muuseum	1900-1909	1910-1919	1920-1929	1930-1939	1940-1949	1950-1959	1960-1969	1970-1979	1980-1989	1990-1999	2000-2009	2010-2019	KOKKU
AM	0	0	0	0	18	24	82	92	360	190	21	3	790
ERM	0	56	53	432	155	586	781	1563	3581	5830	8325	4689	26 051
HLM	0	0	0	0	1	6	55	4	0	15	8	8	97
HiMu	0	0	0	0	0	0	6	31	23	20	21	42	143
NarMu	0	0	0	0	44	0	0	0	0	0	0	0	44
PäMu	9	0	0	0	0	0	27	3	9	222	77	47	385
VVK	0	0	0	0	0	0	6	73	21	12	54	13	179
Mõm	0	0	0	0	0	5	2	33	2	9	60	78	189
VM	0	0	0	8	4	44	131	19	363	111	512	301	1493
ViruM	0	0	0	9	0	0	60	49	91	104	19	65	397
MM	0	0	0	0	0	0	43	58	57	30	8	0	196
TVM	0	0	0	0	0	0	1	21	9	4	0	0	35
KOKKU	9	56	53	449	222	665	1194	1946	4516	6547	9105	5246	30 008

Registreerimisandmed näitavad, et viimasel kümnendil on A-grupi muuseumide tulme üldarvudes vähenenud nii etnograafiliste museaalide osas kui etnograafiakogude valimist välja jäänud museaalide tulme osas. Etnograafiakogude ei täienda AM, NarMu, VVK ja MM (kogumispoliitikas sätestatud, et ei kogu). Valdav enamik A-grupi muuseumide (14) ei kogu etnograafilisi esemeid aktiivselt, ent kaalub nende vastuvõttu, kui pakutakse midagi muuseumi profiiliga sobivat. Etnograafiakogude täiendavad aktiivselt HiMu ja MõM ning ajalooliselt etnograafilist kogu omav ERM.²³ Intervjuudes osutati kogumise vähenemise põhjustena ruumipuudusele ja töötajate vähesusele, kes kogumise, säilitamise ja läbitöötamisega tegeleda võiksid; ka toodi välja rahaliste vahendite vähenemist kogude täiendamiseks. Lisaks võib täheldada mõtteviisi muutumist selles

²² Uuringus etnograafiliseks museaaliks mittemääratud esemete tulme konteksti on muuseumide kaupa avatud andmekaartidel suhtes etnograafiliste esemete tulmega.

²³ Ankeetvastused juuli–september 2020.

suunas, et koguma peabki läbimõeldumalt kui aastakümneid tagasi, kogusid peab enne analüüsima ja siis teadlikult täiendama. Taolist suhtumist on ilmselt kujundanud ka riiklik muuseumipoliitika, eeskätt kogumispõhimõtete koostamise nõudmine muuseumidelt.

4.4.3. Esinduslikkus, terviklikkus, dubleerimine

Klassikalise etnograafiakogu esinduslikkuse ja terviklikkuse käsitluse kohaselt on kogu esinduslik, kui see sisaldab kõikide põhiliste esemetüüpide variante kõikidest ajaloolistest piirkondadest. See käsitlus lähtub pikka aega etnograafilises uurimistöös kehtinud ajaloolis-geograafilisest paradigmat. Antud paradigma ei kehti enam etnograafiliste museaalide muutunud kogumispraktikas, mis on laienenud moodsa massiühiskonna tarbimiskultuuri kogumisele ning võimalikult erinevate sotsiaalsete gruppide esindatusele. Uuringus kasutatud etnograafilise eseme mõiste ei kohandu samuti varasema ettekujutusega, et kultuuri on võimalik „ära koguda“. Kaasaja museoloogias tõdetakse, et hoolimata soovist säilitada tuleviku nimel võimalikult palju ja mitmekesiselt, on lootus järeltulevatele põlvetele täiuslikke kogusid moodustada utoopiline.²⁴ Siit tuleneb vältimatu vastuolu lähteülesande küsimusega „Milles on olulisi puudujääke esindusliku pildi saamiseks või mida pole üldse kogutud?“.

Muuseumipraktikas võib esinduslikkus tähendada erinevaid asju. Võimalikult täielikum oma piirkonna kihelkondade esindatus erinevate esemetüüpidega on eesmärgina märgatav VMi ja HiMu puhul. Teemakesksetel muuseumidel nagu EPM, EVM, MõM, TMV, PAL, EMm on ambitsioon saavutada esinduslikkus oma teemavaldkonnas.

Lähteülesande kohaselt tuli välja tuua, mille puhul esineb dubleerimist ja mida on kõige rohkem kogutud. Kvantitatiivse lähenemisega ning olemasolevate andmete iseloomu tõttu pole võimalik tuvastada sisulist dubleerimist. Näiteks olemus- ja teemarühma 'tööriist' piires, mis on üks suurimaid kogudes leiduvad esemerühmi, on varieeruvusvõimalus liiga suur. Käsitööesemed on alati ainulaadsed. Hilisemate tööriistade puhul (nt 20. sajandi hõövlid, soad, kirved jne) on materiaalselt objekti uurimata dubleerimist võimatu tuvastada. **MuSi andmebaas ei võimalda praeguses staadiumis tuvastada dubleerimist erinevate muuseumide võrdluses.**

Tänapäeval järgivad muuseumid kehtestatud kogumispõhimõtteid hoolsalt. Esemed, mis kogudes ei vasta praegustele põhimõtetele, on kogutud varem. Piirkondlikud mittekattuvused võivad olla

²⁴ Macdonald, Sharon and Jennie Morgan 2020. What not to collect? Post-connoisseurial dystopia and the profusion of things. – Curatopia. Museums and the Future of Curatorship, edited by Philipp Schorch and Conal McCarthy. Manchester: Manchester University Press, 29–43.

seotud ka haldusjaotuste muutumisega või esemekollektsioonide osade erineva päritoluga või eseme viimase omaniku elukoha muutustega aja jooksul.

Suurt rõhku pannakse esemega kaasnevale infole, huvitavale loole ja kontekstile. Mõnes muuseumis on rõhuasetus pigem näitusetevõtmise vajadustel (sel juhul terviklikkuse kriteerium lähtub püsiekspositsioonist) ja mõnel pool peetakse silmas kogu tulevast väärtust uurimisallikana.

4.4.4. Etnograafiliste museaalide väljaarvamine kogust

Kõik muuseumid menetlevad museaalide väljaarvamist lähtuvalt Muuseumiseadusest. Väljaarvamine museaali puudumisel on võimalik, kui puudumine on fikseeritud kahe järjestikuse inventuuri käigus. Museaal arvatakse muuseumikogust välja ka siis, kui see on taastamatult kahjustunud, antakse üle teisele muuseumile vm organisatsioonile, või eseme seadusjärgsele omanikule. MulSi andmetel on enne 2016. aastat ERMi A-kogust **välja arvatud 1 etnograafiline museaal hävimise või kaotsimineku tõttu** (ei täpsustatud) (vt ka ptk [4.5](#)).

Museaali väljaarvamist seetõttu, et selle kuulumine muuseumikogusse ei ole kooskõlas muuseumi kogumispõhimõtete või see dubleerib olulisel määral teistes muuseumikogudes leiduvat, ei tulnud uuringus ette. Ideaalis saab iga muuseum oma kogu analüüsides ise selgemalt välja tuua, kas tegemist on liigse dubleerimisega. Analüüsi läbiviimisele aitab kaasa ühiste juhendite ja soovitude sõnastamine. Hea näitena võib esile tuua Eesti Meremuuseumi töötajate poolt tehtud etnograafiakogu analüüsi. Muuseumidel on hea ülevaade oma kogude koosseisust ning enne olulisemaid kogumispõhimõtete muudatusi kogutud esemete (mitte)vastavusest muuseumi praeguse profiiliga. Intervjuudest ilmnes, et mitu muuseumit juba analüüsivad (või planeerivad analüüsida) inventuuride käigus kogusid ka potentsiaalse väljaarvamise seisukohast (MM, EPM, PAL, PāMu). Väljaarvamise teemasse suhtumine jaguneb kaheks – ettevaatlik (ainult siis, kui ese hävinud/kadunud) ja ettevõtlik (põhjaliku analüüsi tagajärjel).

Intervjuudest selgus ühtlasi, et praegu teevad muuseumid pigem tiheda eelvaliku. Näiteks üks eelvalikuviis on selline, et esemeid ei võeta kohe põhikogusse, vaid alguses abikogusse. Ajutiste näituste tarbeks kogutud esemete või organisatsioonidelt üle antud esemete ning annetuste vastu- ja arvelevõttu kaalutakse põhjalikult – nii kogumispõhimõtete taustal kui olemasoleva kogu koosseisu ja museaalide seisundit silmas pidades. Muuseumidel on mahukad abi- ja kasutuskogud, mis võimaldavad lühiajalisemate, nt haridusprogrammidega seotud eesmärkidega kogumist.

4.4.5. Kokkuvõte

Muuseumid on viimase kümmekonna aastaga hakanud kogumistegevuses lähtuma kirjalikult fikseeritud kogumispõhimõtetest. Kogumispõhimõtetele toetuvad muuseumid nii vastuvõtu- kui keeldumisotsuseid tehes. Kogude analüüsi taset saaks enamuses kogumispõhimõtete dokumentides veel edasi arendada.

Kogumine lähtub sageli püsiekspositsiooni ja haridusprogrammide täiendamise ning ajutiste teemanäituste koostamise vajadusest. Piirkondlikult püütakse püsida oma areaalis, oma regionaalsest või temaatilisest ampluaast välja jäävat materjali soovitatakse teistele muuseumidele. Traditsioonilise etnograafia esemeid kogutakse passiivsemalt ning hilisnõukogude ja kaasaja argielu aktiivsemalt. Kitsalt etnograafiakogude ajaliselt uuem materjal on peamiselt kohalikud käsitöötooted, aga ka muuseumide tellimisel valmistatud koopiad oma piirkonna kinnastest, rahvarõivastest jms. Seoses etnograafiakogu määratluse ambivalentisusega ja avarama etnograafiakäsitluse ajalise piiri nihkumisega tänapäeva, on etnograafiliste museaalide eristamine omaette kogusse muutunud problemaatiliseks.

Museaalide registreerimisaegadest nähtub, et viimasel kümnendil on vähenenud nii siinses uuringus etnograafilisena määratletud kui sellest välja jäänud museaalide tulme. Valdavalt ei koguta materjale aktiivselt, vaid reageeritakse üksnes pakkumistele, vajadusel minnakse kohale. Aktiivsemat kogumist esineb näituseprojektide puhul. Vähene ja passiivne kogumine tuleneb lisaks kogumispoliitikas sätestatule ka raha- ja ruumipuudusest ning töötajate vähesusest, kes kogude korraldamisega tegeleda võiksid.

Nii nagu etnograafiakogude eristamist muudest esemekogudest võib pidada lähimineviku ja kaasaja kogumise kontekstis aegunud lähenemiseks, on seda ka taotlus saavutada etnograafiliste esemete kogu „esinduslikkus“ või teha kindlaks, mis kõik veel kogumata on. Kvantitatiivse lähenemisega ei saa olemasoleva andmebaasi põhjal tuvastada etnograafiapärandi sisulist dubleerimist. Osati oleks selline püüd ka vastuolus käsitööna valminud esemete ainulaadsusega, valmistamisviisist olenemata sõltub eseme väärtus mitte ainult välisest sarnasusest, vaid kasutamise kontekstist ja paljudest muudest asjaoludest. Võimalike väljaarvamisosustuste tegemine on iga muuseumi pädevuses. Senises praktikas eelistatakse väljaarvamist museaali hävimise/kaotsimineku juhul, muudel (relevantsuse seisukohast hindamist nõudvatel) ajenditel väljaarvamise idee eelistajaid on vähem. Muuseumid teadvustavad, et väljaarvamisele peab eelnema põhjalik analüüs nii kogu üldise koosseisu kui konkreetse eseme tasandil. Kindel suundumus on, et uute esemete kogusse vastuvõtmist kaalutakse pikalt ja põhjalikult, et teha

vastutustundlik otsus. Eseme vastuvõtmise edasilükkamiseks jäetakse see mõnikord esialgu abikogusse, kuna väärtuslikkuse hindamise hea mõõdupuu on ajaline perspektiiv.

4.5. KASUTAMINE

Registreeritud esemekasutuste analüüs näitab, et alates MuSi kasutuselevõtust (umbes aastast 2010²⁵) administratiivsete sündmuste dokumenteerimiseks on riigi haldusala muuseumides **etnograafilisi museaale kasutatud kokku 31 585 korral** (tabel 6). Museaalide kasutamiskiiside registreerimise kriitika on lahti kirjutatud ptk [3.3.5](#).

Kõikidest kasutuskordadest kolmandiku (33%) moodustab **näitusetgevus**, millest välisnäituste osa on veidi üle kümnendiku. **Digiteerimine** ning **uurimis- ja teadustöö** kumbki annab umbes 15% kõikidest etnograafilistest kasutuskordadest. **Haridustegevus** moodustab 8% kõigist kasutuskordadest. 13% kõikidest registreeritud kasutuskordadest pole kasutusviisi andmetes täpsustatud.

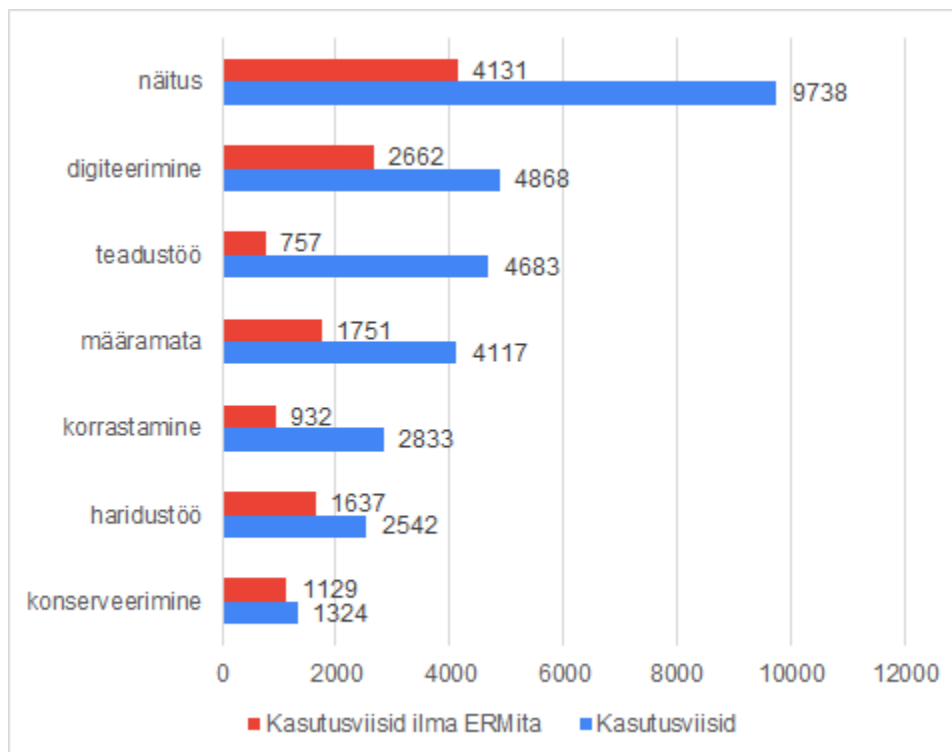
Tabel 6. Etnograafiliste esemete kasutamine kasutusliikide kaupa (arvudes)

Kasutamiskordi	Kasutamise liik
9738	väljaandmine näitusele
4868	väljaandmine digiteerimiseks
4683	väljaandmine uurimis-ja teadustöök
4117	<i>määramata</i>
2833	väljaandmine korrastamiseks
2542	väljaandmine hariduslikuks tegevuseks
1324	väljaandmine konserveerimisse/restaureerimisse
972	väljaandmine süsteemi välisele näitusele
264	väljaandmine esindusotstarbeks
232	väljaandmine uuringuteks
11	digimuseaali kasutamine
1	museaal on hävinud või kaotsi läinud
31 585	KOKKU

Muuseumide lõikes tuleb esile tuua ERMi eripära, mis lähtub A-kogu suurusest, ERMi kohast muuseumiväliste kasutajate teadvuses, ERMi rollist kompetentsikeskusena kui ka asjaolust, et

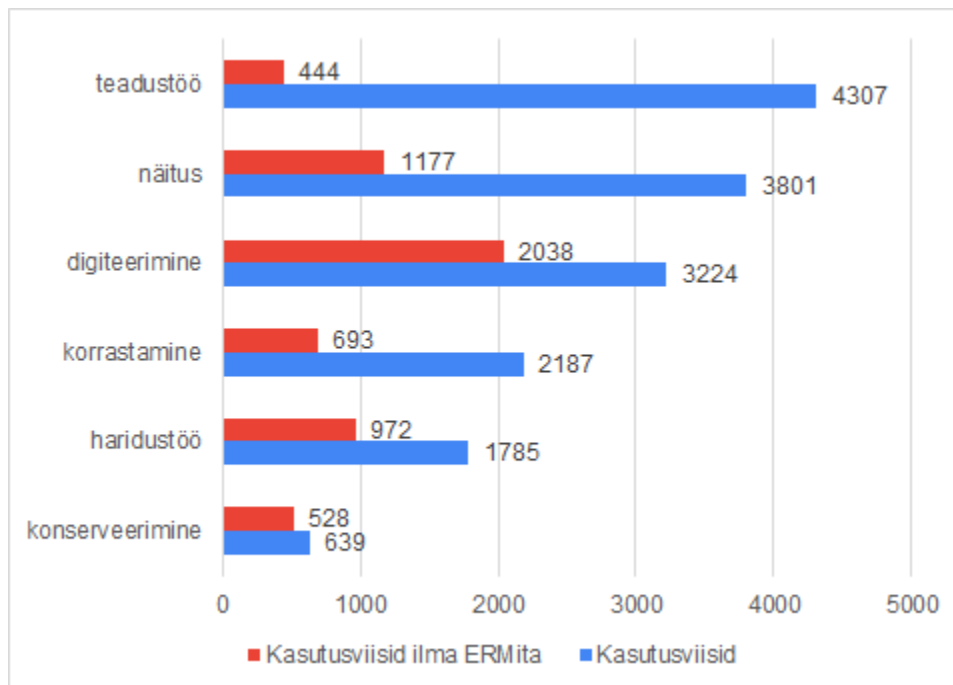
²⁵ 2010 loodi avalik MuSi veebiportaal. 2013. aasta muuseumiseaduse järgi on MuSi kasutamine Kultuuriministeeriumi haldusala muuseumidele kohustuslikuks. Jeesser, Kaie 2015. The changes in Estonian museums related to documenting the collections 1997–2015. – International Scientific Conference Proceedings, Tbilisi, Georgia, 2015, 7–10 November. Tbilisi: ICOM National Committee in Georgia, lk 102–115: 109.

ERM on väga varakult hakanud süstemaatiliselt kasutama MuSi administratiivsete tegevuste registreerimiseks ja tal on selliseks järjepidevaks tegevuseks rohkem tööjõuressurssi. ERMi osa moodustab kõigist näitustegevusega seotud kasutuskordadest 58% (lisaks välisnäitustest veidi üle 31%), digiteerimistest 45% ning teadus- ja uurimistööga seotust 84%. Joonis 12 osundab, et ERMi andmeid arvestamata etnograafiliste museaalide kasutamise profiil teiste muuseumide lõikes veidi muutub: ehkki **näitustegevuse** osakaal jääb samaks (30%), tõuseb kõikide kasutuskordade lõikes **digiteerimise** (20%), **haridustegevuse** (12%) ja **konserveerimise** (8%) osakaal kasutuskordades.



Joonis 12. ERMi osakaal etnograafiliste museaalide kasutusviiside võrdluses (arvuliselt).

Perioodil 2016–2019 registreeriti kokku 16 879 kasutuskorda ehk 53% kõikidest etnograafiliste museaalide kasutuskordadest. Nendest ERMis registreeritud etnograafiliste museaalide kasutuskorrad moodustavad omakorda 62% (10 482 juhtu). Joonis 13 näitab sagedasemaid registreeritud kasutusviise, tuues välja ERMi andmete mõju üldtulemustele.



Joonis 13. Etnograafiliste museaalide kasutusviisid 2016–2019 (arvuliselt).

ERMi andmete eraldamine koguanndmetest näitab etnograafiliste museaalide erinevaid kasutamise- või vähemalt registreerimispraktikaid. Kui ERMi kasutamine on perioodil 2016–2019 tugevasti kaldu teadus- ja uurimistöö poole (moodustades ühtlasi 87% üldisest uurimistööks kasutamise mahust), siis teiste A-grupi muuseumide üldpildis on põhirõhk museaalide **digiteerimisel**. Sageduselt teine etnograafiliste museaalide kasutusviis on neis näitusetegvus. Etnograafilisi museaale korrastatakse ERMis 2 korda rohkem võrreldes teiste muuseumidega, mis kogude suurust arvestades on muidugi ootuspärane. Samas teistes muuseumides kasutatakse etnograafilisi museaale rohkem haridustöös – ERMi osaluseta tõuseb haridustegvus teiste muuseumide kontekstis sageduselt kolmandaks etnograafiliste museaalide kasutusviisiks.

Tabel 7 näitab etnograafiliste museaalide kasutusvaldkondade jaotumist muuseumide lõikes aastatel 2016–2019. Andmete võrdluses tuleb selgelt esile ERMi tegevuse ülekaal **teadus- ja uurimistöös**, ent ka MMi 407 kasutuskorda on teiste muuseumide kontekstis silmatorkav. MM märgib (sobivamate valikute puudumisel) uurimis- ja teadustööks ka museaalide teadusliku kirjeldamise nt näituste ja püsiekspositsiooni raames. MuISis digikujutiste kasutamise võimalus on muuseumide hinnangul vähendanud materiaalsete objektide kasutamist muuseumivälise kasutaja poolt; huvi on rohkem tekstiilesemete puhul. Uurija esemekogudesse viimist ei tõlgendata väljaandmisena kasutamiseks ning uurijaruumi kasutamise kohta on mõnikord ka eraldi registreerimispäevik.

Tabel 7. Etnograafiliste museaalide kasutusviisid 2016–2019

Muuseum	Näitus	Digimine	Teadustöö	Määrata	Korras-tamine	Haridus-töö	Konser-veerimine	Välis-näitus	Esinda-mine	Uuringud	Digi-museaal	KOKKU
AM	37	103	0	59	0	23	3	31	0	2	0	258
ERM	2624	1186	3863	111	1494	813	111	54	120	106	0	10 482
HeM	1	0	0	0	1	1	0	0	0	0	0	3
EVM	22	1311	8	13	494	103	225	0	3	0	0	2179
EPM	360	0	0	23	198	52	70	19	0	0	0	722
CRJTM	4	0	0	0	0	0	50	0	0	0	0	54
HLM	16	72	0	0	0	1	13	1	0	0	0	103
HiMu	210	0	0	2	28	0	31	5	0	1	0	277
NarMu	0	0	0	0	0	3	0	0	0	0	0	3
PäMu	92	0	0	0	0	84	6	0	0	0	0	182
SM	64	0	0	0	0	0	4	1	2	0	0	71
VVK	8	0	108	0	0	169	0	1	9	0	3	298
PTM	152	0	5	0	0	372	1	19	38	0	3	590
MõM	69	0	24	0	0	54	5	0	0	0	0	152
VM	46	34	0	25	0	45	71	3	0	0	0	224
ViruM	88	546	0	0	0	17	21	2	0	0	0	674
MM	2	0	407	0	0	10	84	3	0	0	0	506
EMm	5	0	0	0	0	0	2	0	1	0	0	8
PAL	1	42	0	0	0	38	6	0	0	0	0	87
TVM	0	0	0	0	0	0	6	0	0	0	0	6
KOKKU	3801	3294	4415	233	2215	1785	709	139	173	109	6	16 879

Digiteerimistegevuses annavad tooni lisaks ERMile EVM (1311 museaali) ning ViruM (546 museaali). Järgnevad AM (103 museaali), HLM (72), PAL (42) ja VM (34). Sel perioodil digiteerimistegevus, mis on museaalide kasutuskordade sageduselt kolmas kasutusviis, jaguneb suhteliselt väheste muuseumide vahel.

Ülejäänud suuremad tegevused jaotuvad muuseumiti märksa ühtlasemalt. Etnograafiliste museaalide kasutamist **näitustegevuses** ei ole ainult NarMu ja TVM andmetes: NarMu etnograafiline kogu on peaaegu „külmutatud“ olekus ning TVM etnograafilised museaalid on valdavalt väljas ekspositsioonis. **Konserveerimistegevus** puudub 3 muuseumi andmetes (HeM, NarMu, VVK); tooni annab EVM 225 museaaliga (pea 32% kõikidest perioodi konserveerimisega seotud kasutuskordadest). **Haridustegevus** on samuti muuseumiti järjepidev etnograafiliste museaalide kasutamise viis; vaid 5 muuseumil pole antud perioodil selle kohta andmeid. Haridusprogrammides kasutatakse rohkem abi- ja kasutuskogu esemeid, haridustegevusse võidakse kaasata ka püsiekspositsioonis olevaid museaale. Haridusprogrammid toimuvad sagedasti

muuseumiruumides ning seotud kasutusaktide vormistamine võib olla märkimisväärne ajakulu. Sama puudutab ka teisi tegevusi, näiteks ERM ei jõua vormistada kasutusakte väga suures mahus väikeobjektide digiteerimisel omas majas.

Administratiivselt MuSiS fikseeritud kasutamiskordade infot täiendati uuringu käigus intervjuudega, mis kajastavad pigem nn küllastamispäevikutes talletatavat infot. See hõlmab esemete hoidlast väljavõtmist kohapeal küllastajatele näitamiseks, ka n-ö ekskursioone kogudes. Kogude kohapeal kasutamine sisaldab erineval tasemel nõustamis- ja haridustööd: õppepraktikad, loengud, rahvarõivakomplektide kokkupanemine ja koopiate valmistamise nõustamine jne. Kohalikud elanikud on põhilised näituseküllastajad, kogumise üleskutsetele vastajad, loengutel ja üritustel (kus esemekogu tutvustatakse) käijad. Muuseumide esemekogud, eelkõige nendes sisalduvad nn etnograafilised tekstiilid, on olulised oma piirkonna kogukonnale ja laiemalt üliõpilastele kui põhilisele uurijate rühmale. Eriti paistavad selle poolest silma VM, HLM, SM, ViruM, HeM (muidugi ka EVM, ERM, mille mõjuväli on üleriigiline). Lisaks suurenes oluliselt huvi piirkondlike muuseumide etnograafiakogude kasutamise vastu ERMi kogude suletud oleku ajal uude majja kolimise perioodil (2015–2016). Piirkondlike muuseumid on vägagi „näoga kohaliku kogukonna poole“, kuigi ruumide tingimused on osadel (nt VM) selleks kesised. Eristub ka grupp muuseume, kus kogude kasutamine küllastajate poolt on väga tagasihoidlik (EPM, CRJTM, TVM, PAL, PTM, NarMu). Neid iseloomustab etnograafiapärandi tagasihoidlikum esindatus kogudes, etnograafiline materjal on seal pigem ekspositsiooni osa.

Kokkuvõte. Etnograafilisi museaale on alates MuSiS kasutuselevõtust, aga ka viimase viie aasta (2016–2019) lõikes kõige enam kasutatud näitusetevõttes, digiteerimisel, hariduslikel eesmärkidel ja konserveerimiseks. ERMi tegevusprofiil ja roll muuseumimaastikul tõstab eba-proportsionaalselt esemete teadus- ja uurimistöö osakaalu etnograafiliste museaalide kasutamise üldpildis.

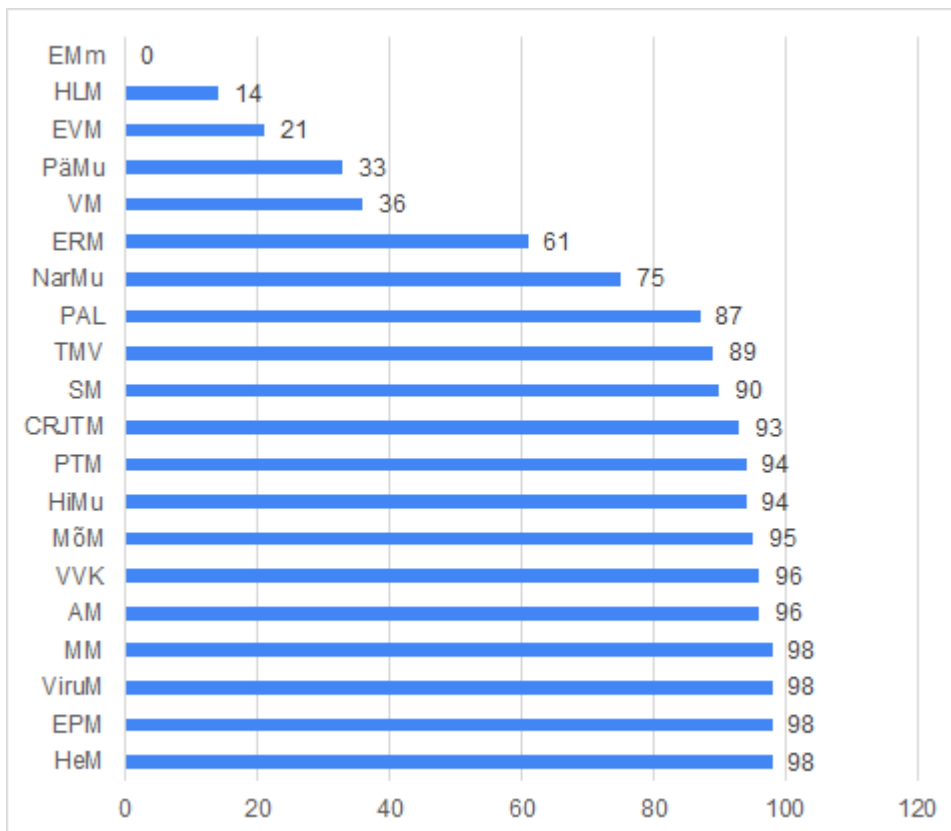
4.6. SÄILIMINE

Etnograafiliste museaalide säilimist uuriti lähteülesande järgi ainult riigi haldusalas olevates muuseumides (edaspidi A-grupp). Andmete lünklikkuse ja ebasüstemaatilise tõttu (vt ka ptk [3.3.1](#) kriitika ja ptk [4.2](#) tulemusi) pole võimalik näidata, kuidas jagunevad materjaliti olemuslikud esemegrupid ning milline on selliste esemegruppide sees museaalide seisund ja konserveerimisvajadus. Seisundit uuriti põhimaterjalide gruppide kaupa ning konserveerimisvajadust üldiselt eksponeeritavuse tunnuse põhjal (vt põhjendusi ptk [3.3.2](#) ja [3.3.3](#)).

4.6.1. Materjalirühmad

Etnograafiliste museaalide seisundi uurimiseks grupeeriti uuringus esemed materjalide kaupa. A-grupi etnograafiliste museaalide koguvalimist (109 769 museaali) on materjal määratud veidi vähem kui 66% ulatuses (72 038 museaalil).

Määratud materjalidega museaalide osakaalu muuseumide etnograafiliseks määratletud museaalide valimist näitab joonis 14. Selle järgi on 11 muuseumil etnograafiliste esemete materjal määratud 90–98% ulatuses, 6 muuseumi valimis on materjal määratud vähemal kui 40% museaalidest.



Joonis 14. Etnograafiliste museaalide materjali määramine protsentuaalselt.

Üldtulemust mõjutavad enim EVM (määratud 21%) ja ERM (määratud 61%), kelle määramata materjalidega museaalid (31 794) moodustavad valimis kokku kolmandiku kõikidest A-grupi etnograafilistest museaalidest.

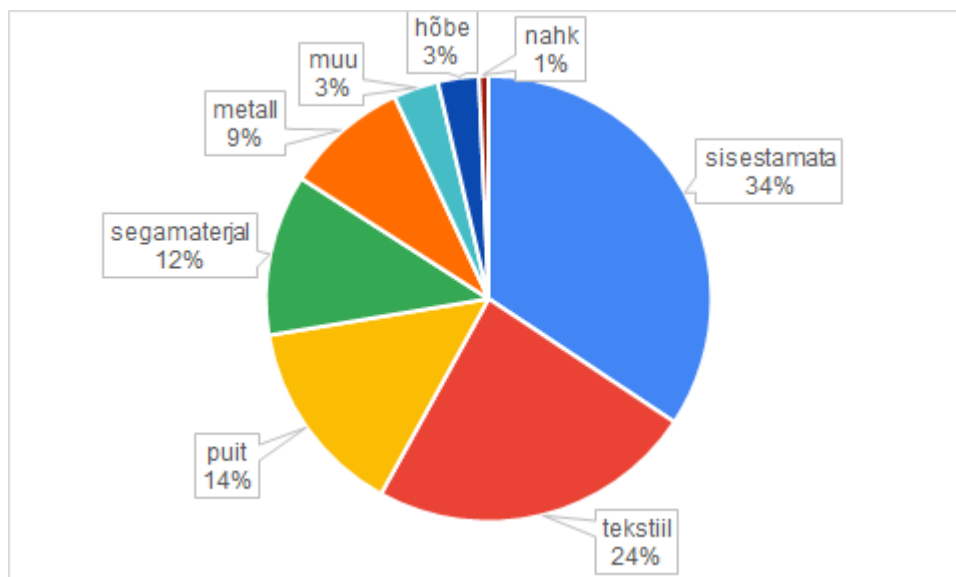
MuSi andmetes on kokku 4114 etnograafiliste museaalide materjalikombinatsiooni, neist 63% esineb ühekordselt. Uuringus on andmed teisendatud põhimaterjalideks. Segamaterjalide

peamist materjaliliiki pole andmetest võimalik tuletada. Väiksema muuseumikogu puhul on seda püütud teha muuseumide andmekaartidel.

Tabel 8. Etnograafiliste museaalide jagunemine põhimaterjalide kaupa

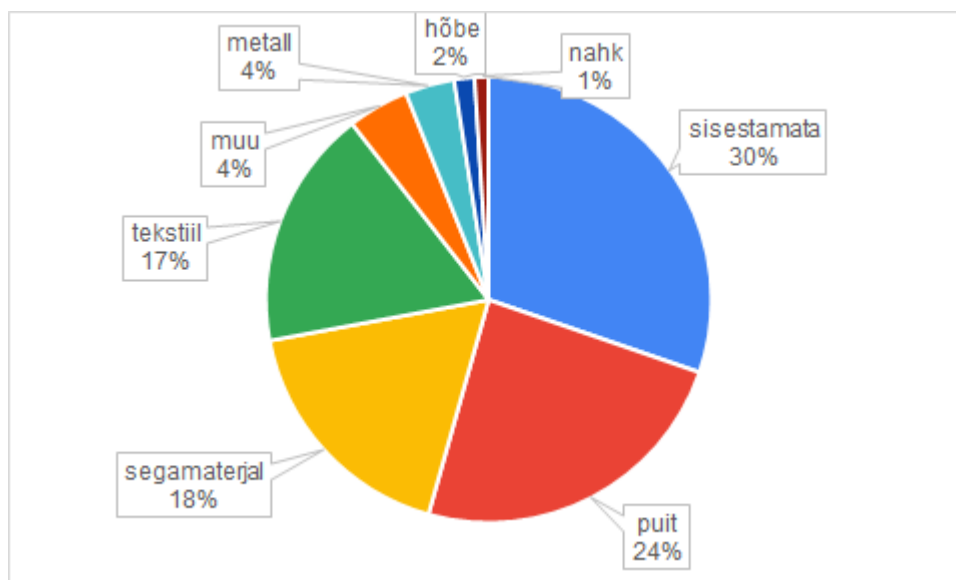
Muuseum	Puit	Tekstiil	Metall	Höbe	Nahk	Sega- materjal	Muu	Sises- tamata	KOKKU
AM	664	852	484	243	26	555	243	52	3119
ERM	5629	18696	5332	2661	330	5407	1679	24956	64 690
HeM	37	525	19	0	1	88	5	16	691
EVM	548	529	181	2	17	423	76	6838	8614
EPM	2318	252	1087	0	68	2356	153	108	6342
CRJTM	154	115	138	28	10	162	163	59	829
HLM	17	123	7	2	2	42	1	1092	1286
HiMu	1394	1118	270	0	21	751	108	227	3889
NarMu	52	17	34	0	0	50	13	55	221
PäMu	110	369	77	185	19	16	6	1596	2378
SM	1843	821	520	30	99	565	350	456	4684
VVK	321	506	154	14	16	247	55	50	1363
PTM	582	375	511	2	52	536	248	146	2452
MöM	519	221	192	0	15	308	67	68	1390
VM	31	557	233	85	19	45	53	1802	2825
ViruM	830	809	318	28	36	733	276	25	3055
MM	489	64	213	0	15	384	60	31	1256
EMm	0	0	0	0	0	0	0	21	21
PAL	83	68	39	0	9	95	22	48	364
TMV	132	5	26	0	2	83	19	33	300
KOKKU	15 753	26 022	9835	3280	757	12 846	3545	37 679	109 769

Tabel 8 näitab etnograafiliste museaalide jagunemist materjaligruppideks muuseumide ja põhimaterjalide kaupa arvuliselt ning joonis 15 näitab põhimaterjaligruppide osakaalu etnograafiliste museaalide koguvalimist. Määratud materjaliga etnograafiliste museaalide valimi piires on suurim grupp **tekstiilesemed** (26 022), millele järgnevad **puit** (15 753) ja **segamaterjalist** (12 846) esemed ning **metallesemed** (9835). 'Muu' kategooria alla kuuluvad enamjaolt savi, portselan, fajanss, klaas, plast jmt peamiselt linna ja maa kokkupuutealasse kuuluvate esemete materjalid; sarv, merevaik, kivi(m), paber/papp, mida on materjalide hulgas vähe, ning materjalid, mis on määratud väga umbmääraselt nagu 'anorgaaniline' ja 'orgaaniline' aine, 'muu materjal' (jmt).



Joonis 15. Etnograafiliste museaalide põhimaterjalid (protsentuaalselt).

Joonis 16 näitab etnograafiliste museaalide põhimaterjalide jaotumist ERMi materjaliga määratud museaale arvestamata. N-ö ERMivaba üldpilti mõjutavad iseäranis EVMi sisestamata andmed (6838 sisestamata materjali), aga ka lüngad VMi (1802), PäMu (1595) ja HLM (1902) andmetes. Kokku puuduvad 30% etnograafiliste museaalide põhimaterjalide andmed.



Joonis 16. Etnograafiliste museaalide põhimaterjalid ERMi kogudeta (protsentuaalselt).

Olemasolevate andmete põhjal (vt veelkord materjali sisestamise määrasid joonisel 14) ja ERMi andmeid arvestamata, on etnograafiliste museaalide suurim materjaligrupp **puit** (10 124 museaali), mis moodustab veidi vähem kui veerandi kõikidest põhimaterjaligruppidest.

Segamaterjalist (7439) ja **tekstiilist esemed** (7326) võtavad enda alla vastavalt 18% ja 17% valimist. Ka **metallesemete** osakaal on ERMi kogudeta üle kahe korra väiksem. Teiste põhimaterjaligruppide suhe ERMi museaale arvestamata palju ei muutu. ERMi hõbedakoguta on hõbeesemete osakaal 2% – ülejäänud 19st muuseumist puuduvad 9 muuseumi etnograafiliste esemete valimis hõbeesemed üldse.

4.6.2. Seisund

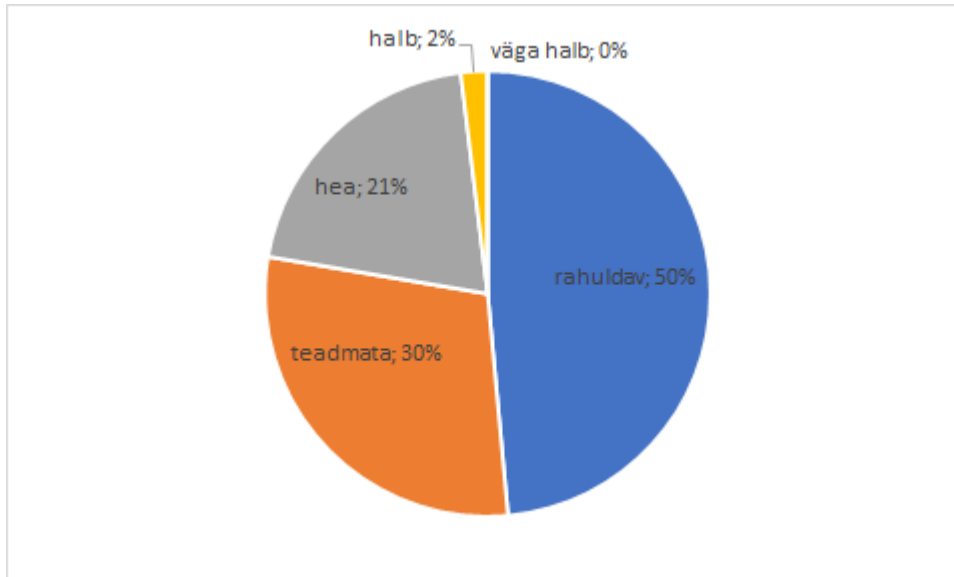
A-grupi muuseumides on kokku määratud 72 038 etnograafilise museaali materjal. Tabel 9 näitab, kui paljude etnograafiliste museaalide seisund on määratud. Sisestamata on seisund 8851 etnograafilisel museaalil ja määramata 19 670-l. Kokku on seisund teadmata 28 521 ehk 30% kõikidest A-grupi etnograafilistest museaalidest, sh 3228 etnograafilisel museaalil, mille materjal on määratud.

Tabel 9. Etnograafiliste museaalide seisund põhimaterjalide kaupa

Materjal	Sisestamata	Määramata	Hea	Rahuldav	Halb	Väga halb
<i>sisestamata</i>	8836	16457	3850	8033	430	73
hõbe	0	4	2846	408	15	7
metall	0	323	1958	7344	196	14
muu	0	45	1337	2092	70	1
nahk	0	188	160	378	28	3
paber/papp	0	1	26	25	0	0
puit	10	561	3733	11205	234	10
segamaterjal	2	535	2830	8856	574	49
tekstiil	3	1556	6821	16520	1026	96
KOKKU	8851	19 670	23 561	54 861	2573	253

Seisund 'hea', 'rahuldav', 'halb' ja 'väga halb' on kokku määratud 81 248 etnograafilisel museaalil. Intervjuudest ilmneb, et seisundi hindamist peetakse subjektiivseks tegevuseks, kus on võimalik võtta konservatiivsem või suhteliste asjaoludega arvestav hoiak ning hindamis põhimõtteid on aegade jooksul muudetud. Hindamise läbiviimisel on eelistatud seisundis EVM, ERM, EPM, kus on võimalik hindamisel kasutada konservaatorite abi. Seega – neisse andmetesse tuleb ka muuseumitöötajate endi arvates suhtuda kui teatud hinnangutesse. Nagu näha (tabel 9), domineerib hinnangutes 'rahuldav' (54 861 museaalil), mis väljendab pigem konservatiivset hoiakut kogude hindamisel arvestades, et heaks on arvatud 29% hinnangu saanud museaalide seisund. Kriitilistest hinnangutest peetakse 2573 museaali seisundit halvaks ja 253 museaali seisundit väga halvaks. Samas arvestades hinnangute suhtelisust, siis kriitilisemad hinnangud võivad, aga ei pruugi tähendada otsest hävimisohtu (nt hõbeda puhul).

Joonis 17 ilmestab seisundi hinnangutega museaalide osakaale A-grupi etnograafiliste museaalide valimis. Olukorras, kus veidi alla kolmandiku museaalide seisund pole teada, on rahuldavas seisus pooled valimisse määratud etnograafilistest museaalidest, viiendiku seisund on hea, 2% seisund halb ning väga halvas seisus on 0,2% etnograafilistest museaalidest (joonisel kajastub 0%).



Joonis 17. Seisundimääratlusega etnograafiliste museaalide jagunemine (protsentuaalselt).

Materjalidest on halba ja väga halba hinnangut enim tekstiilil: halvas ja väga halvas seisundis on kokku 1122 tekstiileset ehk 1% etnograafilistest museaalidest. Ühelt poolt näitab see tekstiili ohustatud seisundit, teisalt on tekstiil ka arvukaimalt esindatud materjal. Puidu seisund on halb ja väga halb 244 esemel. Samas ilmnes intervjuudest, et puitu kui tekstiilist vastupidavam materjali hoiustatakse parema puudumisel vähenõudlikumates tingimustes.

'Väga halva' seisundi kategoorias domineerivad materjalidest tekstiil ja segamaterjal, üldise konteksti järgi võib eeldada, et seesuguse segamaterjali puhul on tekstiil paljuski põhimaterjaliks. Tabelis 10 on toodud museaalidele MuSiSis antud hinnangu 'väga halb' esinemine muuseumide ja materjalide kaupa, täpsemad selgitusi saab lugeda iga muuseumi andmekaardilt.

Tabel 10. 'Väga halva' seisundihinnanguga etnograafilised museaalid (arvuliselt)

Materjal	Höbe	Metall	Muu	Nahk	Paber/ papp	Puit	Sega- materjal	Tekstiil	KOKKU
AM	0	0	0	0	0	5	4	7	16
ERM	6	1	1	0	0	1	27	49	85
HeM	1	0	0	0	0	0	0	1	2
EPM	0	0	0	0	0	0	1	0	1
CRJTM	0	0	0	0	0	0	2	0	2
HLM	0	0	0	0	0	0	0	1	1
HiMu	0	0	4	0	0	2	12	6	24
NarMu	0	0	0	0	0	1	1	0	2
PäMu	0	0	0	0	0	0	0	7	7
SM	0	0	0	0	0	0	1	2	3
VVK	0	0	0	1	0	1	0	1	3
MõM	0	0	0	1	0	0	0	2	3
VM	1	9	0	0	0	0	1	15	26
ViruM	0	0	0	1	0	1	0	2	4
MM	0	0	0	0	0	0	1	3	4
KOKKU	8	10	5	3	0	11	50	96	183

4.6.3. Säilitamine

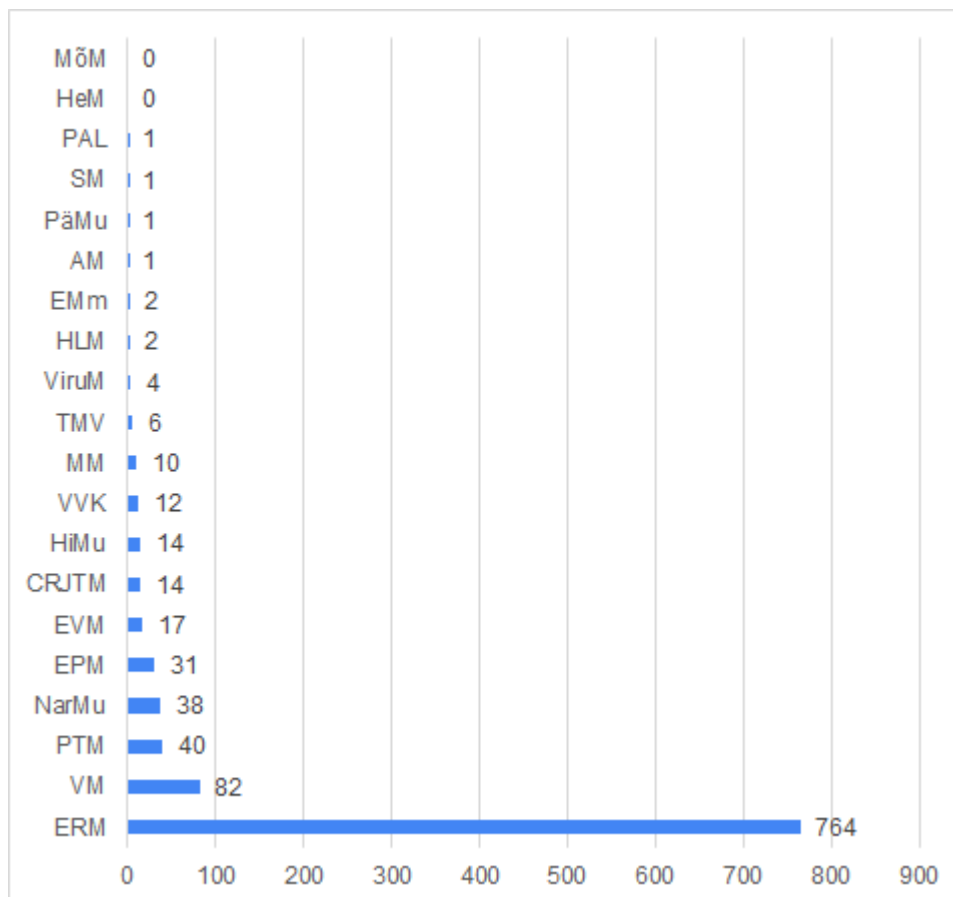
(Pea)varahoidjad koostavad iga-aastaseid konserveerimist vajavate museaalide pingeridasid. Eelistatult saavad konserveeritud peatseks eksponeerimiseks mõeldud museaalid.

Esemete säilimise seisukohast korrashoidmisel on paremas olukorras muuseumid, kus on olemas konservator(id). Kitsaskohaks on, et kogudes on vaja teha pidevalt lihtsamat järelevalvet, puhastamist, pakendamist ja hooldust (tüüpprobleem on nt puunõude lahti löövad vitsad), mis töötajate vähesusel jääb ühe (pea)varahoidja kanda. Varahoidjad on viimasel ajal seatud eesmärkidest johtuvalt eeskätt MuSi andmebaaside täitmise spetsialistid ja **vajaksid kas järjepidevat säilitamise alast täiendkoolitust** või lisatöötajaid. See ei puuduta konserveerimist kõrgeimal tasemel, vaid teadmisi hoiustamismaterjalide valimisest ja hankimisest, erinevatest ennetustöödest. Nagu väljendus üks varahoidja: „Kanut läheb alati hästi põhjalikuks, aga meid võiks õpetada, mida saaks kohapeal ära teha – kui palju midagi pesta või puhastada võib.“ Muuseumid vajavad juurde ressursi, et kindlustada esemete säilimist ennetavalt, Kanutist üksi ei piisa.

4.6.4. Konserveerimisvajadus

Konserveerimisvajadust tuli lähteülesande järgi analüüsida nende esemete puhul, mida on plaanis pärandihoidlasse kolida. Muuseumidel pole aga selge, milliseid esemeid on plaanis viia pärandihoidlasse. Kõik muuseumid ka ei plaani kõikide esemete sinna kolimist. Intervjuude käigus ilmsel, et hetkel nähakse vajadust anda pärandihoidlasse eelkõige suured esemed, mille hoiustamiseks napib nii ruumi kui tingimusi. Need muuseumid, kes on ühishoidlate planeerimisse kaasatud, tunnevad siiski, et nende arvamus ei mõjuta protsessi kuigi palju. Muuseumides, kus praegu on viletsad hoiutingimused, tuntakse muret, et kogusid tuleks massiliselt enne ühishoidlasse viimist puhastada ja korrastada: „Kuidas me saame oma asjad sellisesse konditsiooni, et need ühishoidlasse vastu võetaks? See vajaks tervet inimpõlve.“ **Pigem vajavad väiksemate muuseumide pea(vara)hoidjad kohest tuge nii rahaliselt kui hoiustamise-pakendamise materjalidega**, et suuta säilitada muuseumikogusid kui riigi vara ka enne ühishoidla valmimist.

Andmed etnograafiliste museaalide olemuste ja materjali kohta pole MuSi sisestatud piisava süstemaatilisusega selleks, et nende järgi konserveerimisvajadust grupeerida. Seetõttu uuriti museaalide konserveerimisvajadust eksponeeritavuse andmete põhjal üldiselt.



Joonis 18. Etnograafiliste museaalide konserveerimisvajadus (arvuliselt).

Riigi haldusala muuseumides vajab MuSi andmetel eksponeeritavuse seisukohast konserveerimist kokku 1040 etnograafilist museaali (joonis 18). ERMi etnograafilised museaalid moodustavad sellest 73%.

4.6.5. Kokkuvõte

Riigi haldusala etnograafiliste museaalide koguvalimist on materjal määratud veidi vähem kui 66% ulatuses, mis pole piisav adekvaatse üldpildi saamiseks. Ehkki koguvalimist 11 muuseumi etnograafilistest museaalidest oni materjal määratud 90–98% ulatuses, on 5 muuseumi (sh EVM) valimis materjal määratud vähemal kui 40% museaalidest ning ERM kui kõige suurema etnograafiliste esemete koguga muuseum on materjali määranud 62% juhtudest. Lüngad suurte etnograafiliste esemete kogudega muuseumide andmetes (EVMil on puudu 79% andmetest ja ERMil 38% andmetest) mõjutavad lõpptulemust märkimisväärselt.

Piiratud andmete juures moodustavad A-grupi etnograafiliste museaalide põhimaterjaligruppidest ligi veerandi tekstiilesemed, millele järgnevad puit- ja segamaterjalist esemed. Tekstiilmaterjalide kõrge määramise tase ERMi valimis mõjutab seda pilti oluliselt. ERMi museaale arvestamata on suurim põhimaterjaligrupp puit.

Andmete lünklikkuse ja ebasüsteemilisuse tõttu pole võimalik piisavalt täpselt näidata, kuidas jagunevad esemegrupid materjaliti või milline on esemegruppide sees museaalide seisund ja konserveerimisvajadus. Seisundit uuriti põhimaterjalide gruppide kaupa ning konserveerimisvajadust üldiselt eksponeeritavuse tunnuse põhjal. Poolte etnograafiliste museaalide seisund on konservatiivselt hinnatud rahuldavaks, viiendiku osas heaks. Veidi alla kolmandiku etnograafiliste museaalide seisund on teadmata.

Olemasolevate andmete piirides vajab konserveerimist kõikides A-grupi muuseumides kokku 1040 etnograafilist eset, neist 764 ERMi A-kogus. Seisund on materjalide lõikes kõige kriitilisem (hinnangud 'halb' ja 'väga halb') tekstiilil ja nn segamaterjalil, mis samuti võib suures osas olla tekstiilist.

5. KOKKUVÕTE

Uuringu **eesmärk** oli analüüsida Eesti materiaalse etnograafiapärandi kogumist, kasutamist ja säili(ta)mist Eesti muuseumides. Uuriti 20 riigi valitsemisala muuseumi (nn A-grupp) ja 10 muu muuseumi (nn B-grupp) esemekogusid.

Uuring kombineeris kirjeldava statistika ja kvalitatiivse sisuanalüüsi meetodeid. Analüüsi allikateks olid

- kvantitatiivsed andmetabelid MulSi andmete väljavõtetega;
- intervjuud muuseumide (pea)varahoidjatega;
- ankeetküsitluse vastused;
- kogumispõhimõtete dokumendid.

Uurimiseks antud kogude maht oli 232 019 museaali.

Analüüsitav valim moodustati '**etnograafilise eseme**' mõistest lähtudes, milleks oli „Eesti talurahva poolt kuni 20. sajandi keskpaigani valmistatud ja kasutatud ese (sh ostukaup)“. Mõiste on kokkuleppeline, et eristada „etnograafiapärand“ üldisest ajaloo- või kultuuripärandist. Definitsiooni abil valimit piiritledes tekitati võrdlusalus erinevate muuseumide ja nende alakogude analüüsimiseks. Uuringus kasutatud mõiste ei langenud sageli kokku muuseumide endi esemete kogudesse selekteerimise praktikaga. Kokkulangevuse saavutamine oleks olnud võimatu ka mõnd teistsugust definitsiooni järgides, kuna uuritavad kogud ja nende moodustamise printsiibid on erinevad. Seega jäi analüüsi alt välja osa museaale, mida muuseumid on ise mõistnud etnograafilistena, ja samas kaasati etnograafiapärandi valimisse museaale, mida muuseumid pole ise etnograafilisena mõistnud.

'Etnograafilise' määramise peamised tunnused olid nimetus, kasutamise/valmistamise aeg ja koht. Andmebaasi lünklikkuse tõttu tuli kasutada ka esemekirjega kaasnevat muud infot (üldinfo, teemasündmused, tulmelegend, omandamise viis, kommentaar, legend). Täiendavaks allikaks olid fotod ja dateeringud MulSi avalikus andmebaasis. **Tegemist oli suuremahulise andmeanalüüsiga, mis oli tugevasti kaldu kvalitatiivse analüüsi poole.** Kvantitatiivse analüüsi võimalusi piiras asjaolu, et andmed on muuseumiti väga erineval moel ja erineval sisestamise tasemel esitatud. **Andmete iseloomu tõttu jäi kogu valimist määramatuks 28 785 museaali (veidi üle 12% kõigist analüüsitud museaalidest).**

Järgnenud etnograafiliste museaalide analüüsi mõjutas samuti andmete iseloom, mille pärast tuli teha **lähteülesannet piiravaid otsuseid**.

- Valimit ei jagatud esemerühmadeks, sest andmete lünklikkuse tõttu ei oleks tulemus olnud esinduslik, samas vajanuks taoline rühmitamine andmete suuremahulist kvalitatiivset teisendamist. Kesktee olemuslike esemerühmadeks ja MuSi märksõnapõhisteks teemarühmadeks jaotamise vahel leiti olemuslike teemarühmade moodustamise näol.
- Samal põhjusel ehk andmete lünklikkuse tõttu ei ole etnograafiliste museaalide seisundit analüüsitud esemerühmade kaupa, vaid seisundi analüüsi aluseks võeti andmete teisendamise teel saadud materjaligrupid.
- Topograafilist analüüsi oli puudulike ja ebaühtlaste andmete tõttu võimalik piiratud mahus läbi viia muuseumide kaupa, ent mitte võrdlevalt.
- Kuna uurimise läbiviimise ajal ei olnud selgelt määratud pärandihoidlasse antavaid esemeid ning konserveerimine ja esemete seisundi jälgimine on muuseumides järjepidev protsess, ei olnud võimalik näidata, kui palju museaale vajab kindlasti konserveerimist/üle vaatamist enne pärandihoidlasse kolimist. Võimalik oli välja tuua valimis olevate museaalide konserveerimisvajadus ja seisund uuringu läbiviimise ajal.

Tulemused

Etnograafiapärandi sisestamine MuSi on 85% riigi valitsemisala muuseumidest tehtud 100% ulatuses, kolmel muuseumil on sisestatud 90% etnograafiapärandist. Ülejäänud kümnest B-grupi muuseumist on etnograafiapärand 100%-liselt MuSi sisestatud seitsmel muuseumil. Kolmes Setomaa muuseumis hinnatakse esemekogude, sh etnograafiapärandi sisestamise taset väiksemaks (60–80%).

Etnograafiliseks määratud museaale on kõigis uuritud muuseumides kokku **121 077** (lisa 1). Uuringus kasutatud etnograafilise eseme määratlusele ei vastanud 82 157 museaali. Kontekstuaalsete andmete puudusel jäi määramatuks 28 785 museaali, mille hulgas on eeldatavalt tegelikult etnograafilise eseme definitsioonile vastavaid museaale. Sealhulgas oli uuritud 30 muuseumis muude kogude hulgas **14 etnograafia alakogu** (AM, ERM, HML, HiMu, NarMu, PäMu, VVK, MöM, VM, ViruM, TMV, JäM, MahM, RRoM) **85 440 etnograafilise museaaliga**.

Eseme,- teema- ja piirkondlike rühmade moodustamine ei päädinud andmete ebaühtluse tõttu kuigi esinduslike jaotustega. **Esemerühmade moodustamine** sisestatud olemuste baasil annab eri üldistusastme ja ülisuure variatiivsusega märksõnade kasutamise tõttu tulemuseks pigem

ülevaate olemuse sisestamise praktikatest kui relevantsetest esemerühmadest (vt muuseumide andmekaardid ja nende lisad 1).

Teemarühmadeks jaotamise tulemus kehtib 74% ulatuses etnograafiliste museaalide koguvallimist. Seejuures on üheksal muuseumil etnograafilised esemed olemustega esindatud vaid 15–62% ulatuses. Olemasolevate andmete piires on uuritud muuseumides hetkel enim riietumisega seotud etnograafilisi esemeid: vöösid, kindaid, tanusid, särke ja mütse. Teemaatilistelt järgnevad tööriistad, toiduvalmistamise ja -tarbimisega seotud esemed, kodutekstiilid, erinevad ehted (eelkõige sõled ja sõrmused) ning majapidamistarbed. Religiooni, meditsiini ja hügieeniga seotud esemeid on nende andmete põhjal etnograafiliste museaalide seas kõige vähem.

Piirkondlike rühmade moodustamiseks ei olnud võimalik moodustada kõigi muuseumide andmetele üheselt sobivat võrdlusalust. Andmetest tulenevalt on iga muuseumi puhul eraldi välja toodud teatud topograafiliste määratluste esinemissagedus. Olemasolevad andmed osundavad, et vähesel määral on muuseumid kogunud esemeid praeguste kogumispõhimõtete järgest kogumispirkonnast väljastpoolt, aga domineeriv üldpilt ühtib iga muuseumi põhilise kogumispirkonnaga.

Etnograafiliste museaalide kogumist, kasutamist ja säili(ta)mist uuriti ainult riigi haldusala ehk A-grupi muuseumide puhul.

Kogumist ja selle vastavust kogumispõhimõtetele on uuringus hinnatud viimase kümmekonna aasta kontekstis, kuna varasemad kogumispõhimõtteid pole järjekindlalt dokumenteeritud. Viimase aja praktikas on saanud tavapäraseks, et muuseumid juhinduvad oma kogumispõhimõtete dokumendist nii esemete vastuvõtmise kui sellest keeldumise otsuseid tehes. Seega järgivad muuseumid kogumisel piirkondlikkuse ja teemaatilise põhimõtet, lisaks eseme väärtuslikkuse kriteeriume, mis on kõigil suhteliselt sarnased.

Kogude täiendamise vajadust nähakse sageli püsiekspositsiooni ja haridusprogrammide täiendamise ning ajutiste teemanäituste koostamise vaatenurgast. Teemaatilist eesmärgistatumat aktiivset kogumist esinebki näituseprojektide puhul, ka hilisnõukogude ja kaasaja argielu esemeid kogutakse aktiivsemalt. Valdavalt tänapäeval materjale siiski aktiivselt ei koguta – välitööd on üliharv nähtus, pigem esitatakse esemete saamiseks üleskutseid, reageeritakse pakkumistele, vajadusel minnakse kohale. Üldiselt on viimasel kümnendil uuritud **esemekogude tulme vähenenud** – seda nii antud uuringus etnograafilisena määratletud kui määratlusest välja jäänud museaalide osas. Vähenenud ja passiivne kogumine tuleneb lisaks kogumispoliitikas sätestatule ka raha- ja ruumipuudusest ning töötajate vähesusest, kes kogude korraldamisega tegeleda võiksid.

Koos etnograafia määratluse avarumisega on etnograafiliste museaalide eristamine omaette kogusse muutunud problemaatiliseks, eriti lähimineviku ja kaasaja kogumise kontekstis. Samuti muutub aina **püüdmatuks taotlus saavutada etnograafiliste esemete kogu „esinduslikkus“** või täita kõik „lüngad“. Küsimusepüstitus etnograafiapärandi dubleerimisest on sama keerukas, kui kindlaks teha, kas ja milliseid museaale võiks kogudest nende sobimatuse või üleliigsuse pärast välja arvata. Siin tuleb arvestada käsitööna valminud esemete ainulaadsusega ning eseme väärtust mõjutavate kontekstuaalsete asjaloludega. Võimalike dubleerimiste ja väljaarvamisotsuste tegemine vajab seega põhjalikku kvalitatiivset analüüsi, eelistatult pärast MuSi andmebaasi olulist täiendamist. Seni on **väljaarvamist** rakendatud pigem museaali hävimise/kaotamineku korral, mitte väärtuspõhise hindamise põhjal. Siiski on osa muuseumite kaalumas ka viimast võimalust, võttes eelduseks, et väljaarvamisele peab eelnema igakülgne kogu ja konkreetsete esemete analüüs. Tänapäeval kaalutakse uute esemete kogusse vastuvõtmist põhjalikult, et teha vastutustundlik otsus. Kui kohe on otsustada raske, jäetakse ese esialgu abikogusse ja hinnatakse kogusse vastuvõtmise vajalikkust hiljem.

Kasutamise seisukohast lähevad lahku intervjuude ja MuSi andmebaasis registreeritud kasutamiskiirte ja -kordade andmed. Põhjus on selles, et viimased näitavad kitsamalt eseme kogudest välja andmise kordade registreeringuid, aga intervjuudes kajastati ka esemete kohapeal külastajatele näitamist, laiemat nõustamis- ja haridustööd. Viimases jäi kõlama mõte, et muuseumide kogud on olulised oma piirkonna kogukonnale ja laiemalt üliõpilastele kui põhilisele uurijate rühmale. Kohalikud elanikud on peamised näitusekülastajad, kogumisele kaasa aitajad, kogusid tutvustavatel üritustel osalejad. Piirkondlikud muuseumid näevad sihtgrupina kohaliku kogukonda, pakuvad kohalikele põhjust muuseumi tulekuks, kuigi ruumide tingimused võivad olla kesised. Vähem esineb esemekogu kasutamist tutvustamiseks ja külastajate nõustamiseks neis muuseumides, kus etnograafiakogu (ja eriti tekstiilesemete) osakaal on tagasihoidlikum.

Administratiivsete kasutamiste registreerimise vaatepunktist on etnograafilisi museaale nii üldiselt MuSi kasutuselevõtust alates kui viimaste aastate (2016–2019) lõikes **enim kasutatud näitustegevuses, digiteerimisel, hariduslikel eesmärkidel ja konserveerimiseks**. ERMi ja MMi puhul saab täheldada ka teadus- ja uurimistöo suurt osakaalu etnograafiliste museaalide kasutamises.

Säilitamise tingimused on muuseumides ebaühtlasel tasemel. Hiljuti uue maja saanutele või renoveerimisega uuendatud hoidlad vastavad täielikult või osaliselt kaasaja nõuetele (ERM, AM, PõMu, SM). Nendes muuseumides, kus ei ole ammu remonti toimunud ega uut pinda juurde saadud, on tingimused kasinad (HiMu, VM, ViruM, MM, EVM, HLM, NarMu). Poolte riigi haldusala

muuseumide **etnograafiliste museaalide seisund** on hinnatud rahuldavaks, viiendiku osas on hinnang 'hea', seejuures veidi alla kolmandiku etnograafiliste museaalide seisund on praeguse andmete seisu juures teadmata. Olemasolevate andmete järgi on ligi veerand etnograafilistest museaalidest **materjali** poolest tekstiilesemed, millele järgnevad puit- ja segamaterjalist esemed. Suurema osa tekstiilesemetest moodustavad ERMi museaalid, ilma nendeta on suurim materjaligrupp puidust esemed. Materjalide järgi on seisund kõige kriitilisem (hinnangud 'halb' ja 'väga halb') tekstiilil ja nn segamaterjalil, mis võib samuti koosneda suures osas tekstiilist. **Konserveerimist** vajab MuSI andmete järgi 1040 etnograafilist eset, neist 764 on ERMis.

6. JÄRELDUSED

6.1. Etnograafiapärand on ajas muutunud ja muutuv konstruktsioon, mida muuseumide praktikas tõlgendatakse erinevalt. Igapäevaselt on etnograafilise määratlemine oluline ainult nendes muuseumides, kes omavad etnograafiakogu ja peavad tegelema museaali kogusse määramisega. Teiste muuseumide puhul oli etnograafiapärandi uuring liiga sekkuv nende kogude loogika seisukohast. Erandiks on muuseumid, mis keskenduvad mingi etnilise või sotsiaalse grupi elulaadile (seto, rannarootsi) või mille *in situ* püsiekspositsioon tingib klassikalisemas mõttes etnograafilise sisu (talu- ja vabaõhumuuseumid).

6.2. Muuseumitöös on etnograafiakogude eristamine muudest esemekogudest muutunud problemaatiliseks ja jäänud ajale jalgu. Praktikas on etnograafiakoguga muuseumides topeltsuhtumine näiteks ajapiirangusse: üldiselt paigutatakse etnograafiakogusse vanemad esemed, piiriga umbes 20. sajandi esimene veerand/esimene pool. Eranditeks on uuem käsitöö, kuna teine etnograafilise parameeter on sageli „käsitsi valmistamine“ vastandina „vabrikutoodangule“ ja „poekaubale“. Nihkeid tekib ka selle määratluse sees, kuna isegi ajaloolised rahvarõivakomplektid ei ole läbi saanud „poekaubata“. Sageli vajab käsitöö ja mittekäsitöö eristamine spetsiifilist kompetentsi (nt käsitööteadus), mis muuseumitöötajal puudub. Muuseumides, kus on üldiselt esemekogu või (kultuuri)ajalooline kogu, seda arbitraarset probleemi ei teki.

Praktikas läheb vaja pigem esemekogu sisest temaatilist jaotamist, et ühe teema asjad kiiresti üles leida. Hoiustamisel lähtutaksegi pigem materjalipõhisest jaotusest ja n-ö etnograafilised ja muud tekstiilid või puit on koos. Tänapäevase elektroonilise andmesäilitamise juures pole samuti oluline, kas eseme juures on märke „etnograafiakogu“, pigem aitab museaali kasutamisele kaasa tema kohta käiv sisuline info, sorteerimist võimaldavad märksõnad. Praktikas ongi juba osa etnograafiakogusid n-ö külmutatud ja kultuurilooline või üldine esemekogu asendab seda. Muuseumid on arendanud kogudeüleseid temaatilisi jaotusi. Ka sellistes muuseumides, kus etnograafiakogu on olemas, leidub nn etnograafilisi museaale teisteski alakogudes.

6.3. Etnograafiapärand, mida uuringus defineeriti kui „Eesti talurahva poolt kuni 20. sajandi keskpaigani valmistatud ja kasutatud esemed“, hõlmab uuritud muuseumikogudes kokku üle 121 000 museaali, millest poole moodustavad ERMi Eesti ala esemete kogu museaalid. Selles on esindatud peamised maaelu valdkonnad, ehkki kaldu tekstiilesemete – rõivad, peakatted, kodutekstiilid – ja tööriistade poole. Kõige vähem on religiooni, (rahva)meditsiini ja

hügieeniga seotud esemeid. Esemerühmade kohaseid andmete iseloom uurida ei võimaldanud.

Tekstiilesemete suur osakaal etnograafiapärandis on seotud sellega, et

- rahvakunst, eriti rahvarõivad esindasid rahvakultuuri ja selle piirkondlikke eripärasid;
- tekstiilkäsitöö on ajas kõige kiiremini ja mitmekesisemalt muutunud ja olnud seetõttu eelistatud kogumisobjekt;
- annetuste osakaal omandamisviisina on tõusnud;
- kui etnograafilisust seostatakse muuseumitöös eelkõige käsitööga, siis tekstiilkäsitööd kogutakse edasi ka „moodsa etnograafiana“.

Etnograafiapärandi praegust temaatilist pilti mõjutab ka ERMi kogu kirjeldamise määr.

6.4. Etnograafiapärandi sisest dubleerimist ei saa hinnata statistiliste meetoditega.

Sarnasena esinevad esemegrupid kõikides või enamikes muuseumides ei viita otseselt dubleerimisele. Etnograafiline on seotud lokaalsuse, temporaalsuse ja individuaalsusega ning kogumispõhimõtete järgi nendest kriteeriumidest lähtudes tehakse põhimõttelisi valikuid. Ehkki muuseumides võib kvantitatiivselt olla palju „linikuid“, hakkab rolli mängima see, millises komplektis, mis ajast, millise looga ja millisest piirkonnast on ese kogutud. Kuna vanem etnograafiapärand on suures osas käsitöö, siis see on dubleerimatu. Dubleerimist saab hinnata 20. sajandi materjali osas (nt tööriistad) siis, kui nende kohta on rohkem andmeid ja võimalus uurida materiaalsel objekti ennast ning lähemalt tema kogumise konteksti.

6.5. Vanema etnograafiapärandi kogumise kõrgaeg on möödas. Muuseumid koguvad üha rohkem hilisnõukogude ja kaasaja materjali. Spetsiifilisemaid eesmärges etnograafiapärandi kogumisele ei seata.

6.6. Etnograafiakogude juurdekasv on oluliselt vähenenud alates 1990. aastatest, eriti aga viimasel kümnendil. Kaasaja materjal suunatakse mõnda muusse alakogusse, lisaks on muuseumid hakanud teadlikult kogumist piirama, kas ruumipuuduse või kogumispoliitika täpsema planeerimise tõttu. **Kogumise mõtestatud läbiviimine ja kogude analüüs on väga positiivsed suundumused. Ohu märk on aga see, et kogude täiendamist on hakatud piirama ka töötajate vähesuse tõttu.** Varahoidjate vaatest on see üks väheseid ventiile, mille kaudu nad saavad töö mahtu kontrollida.

6.7. Etnograafiapärandil on oluline roll töös kogukonnaga. Kohalikud elanikud on peamised näituste ja ürituste külastajad ja kogudesse esemete annetajad. Etnograafilisi museaale kasutatakse eelkõige näitustel ja haridustegevuses, viimane sisaldab nii gruppide juhendamist kui üksikkülastajate nõustamist; panustades sellega ka mitteformaalsesse ja elukestvasse õppesse. Uurimistöö keskus on eelkõige ERM.

6.8. Etnograafiapärandi seisund on valdavalt rahuldav, kuid muuseumid vajavad juurde ressursi, et kindlustada esemete säilimist ennetavalt. Esemete säilimise ja hooldamise seisukohast on paremas olukorras muuseumid, kus (veel) on olemas konservaator(id). Kogudes on vaja teha pidevat lihtsamat järelevalvet, puhastamist, pakendamist ja hooldust, mis töötajate vähesusel jääb ühe (pea)varahoidja kanda.

Varahoidjad on tänapäeval eeskätt MulSi andmebaaside täitmise spetsialistid ja vajaksid säilitamistegevuses lisatöötajaid ja järjepidevat säilitamise alast täiendkoolitust: teadmisi hoiustamismaterjalide valimisest ja hankimisest, erinevatest ennetustöödest.

Muuseumide probleemidele tuleb läheneda diferentseeritult, arvestades vajadusi, tööjõudu ja eelarvet. Kõigile ei ole jõukohased tippklassi pakendite ja riulite hankimine, professionaalse aparatuuri omandamine digikujutiste tegemiseks jmt.

6.9. MulSi ei toimi veel andmebaasina kogude koosseisu võrdlevaks uurimiseks. Muuseumide andmesisestuse praktikad ja esemete teadusliku kirjeldamise määrad on väga erinevad. Ühtlast andmesisestusviisi ei ole saavutatud: puudub ühine arusaam, kuidas määrata museaali olemust, kohaandmete topograafilised tasandid on äärmiselt varieeruvad, väga palju olulist informatsiooni on sisestatud vabatekstina erinevatesse kohtadesse. Museaalide esmaste andmete sisestamise forsseerimise tulemusena on museaalide kohta käivad andmed väga lünklikud; esemete retrospektiivne kirjeldamine MulSis on töömahukas. **Paljudel muuseumidel pole museaalide teaduslikuks kirjeldamiseks piisavalt kompetentset tööjõudu ja nad vajaksid lisaressursse, et luua teaduri potentsiaaliga töökoht(i).**

Praegu toimib MulS üksikmuseaalide otsingu ning administratiivse töö keskkonnana, kuid pole piisav muuseumidevaheliseks võrdlevaks analüüsiks. **MulSi andmete kvaliteedi tõstmine loob paremad eeldused selle toimimisele digitaalse kultuurivaramuna.**

Lisa 1. Museaalide etnograafiliseks määramine muuseumide ja alakogude kaupa

	Akro- nüüm	Alakogu	JAH + VAHE- PEALNE	EI	MÄÄRA- MATU	KOKKU
RIIGI VALITSEMISALA MUUSEUMID (A-GRUPP)	AM	etnograafia kolleksioon	3119	790	176	4085
	ERM		64 690	27 690	13 525	105 905
		sh ERMi esimesed 20000 eset	16 261	57	174	16 492
		sh Eesti ala etnograafilised esemed	48 429	27 633	13351	89 413
	HeM	esemekogu	691	567	381	1639
	EVM	esemekogu	8614	1756	5125	15 495
	EPM		6342	4433	867	11 642
		sh esemekogu	6096	3955	823	10 874
		sh tekstiilikogu	246	478	44	768
	CRJTM	ajaloolised kogud	829	709	113	1651
	HLM	etnograafiakogu	1286	97	25	1408
	HiMu	etnograafilised esemed, tekstiilikogu	3889	1138	376	5403
		sh etnograafilised esemed	2499	143	247	2889
	NarMu	etnograafiakogu	221	44	13	278
	PäMu		2378	10124	306	12 808
		sh ajalookogu	513	9730	277	10 520
		sh etnograafiakogu	1865	394	29	2288
	SM	kultuurilooline kogu	4684	6459	570	11 713
	VVK		1363	179	496	2038
		sh tekstiilikogu	16	43	10	69
		sh etnograafiakogu	1347	136	486	1969
	TPM	esemekogu	2452	1513	293	4258
	MõM	etnograafiliste esemete kogu	1390	189	127	1706
	VM	etnograafiakogu	2825	1503	780	5108
	VirusM		3055	11081	358	14 494
		sh ajalookogu	709	10684	288	11 681
		sh etnograafiakogu	2346	397	70	2813
	MM	ajalooliste esemete kogu	1256	4243	167	5666
	EMm	esemekogud	21	1449	24	1494
	PAL	ajaloolised kogud	364	1246	432	2042
TMV	ajalooline kogu, etnograafiline kogu	300	35	8	343	
	sh etnograafiline kogu	121	0	1	122	
TEISED MUUSEUMID (B-GRUPP)	HaM	ajalooline kogu	680	1707	1333	3720
	IM	esemekogu	1096	1756	1332	4184
	JäM	etnograafiakogu	1510	114	144	1768
	MahM	etnograafiakogu	1755	122	255	2132
	MuM	esemekogu	1825	677	264	2766
	ObM		696	41	228	965
		sh tekstiilikogu	471	28	169	668
		sh ehetekogu	11	0	0	11
		sh esemekogu	214	13	59	286
	SSM	esemekogu	538	133	331	1002
	VäTM	esemekogu	1465	978	5	2448
	RRaM		1277	1357	716	3350
		sh tekstiilikogu	104	353	245	702
		sh esemekogu	1173	1004	471	2648
	RRoM	etnograafiakogu	466	27	15	508
	KOKKU			121 077	82 157	28 785