

# PÄRANDIHOIDLA AVAHOIDLA TEENUS

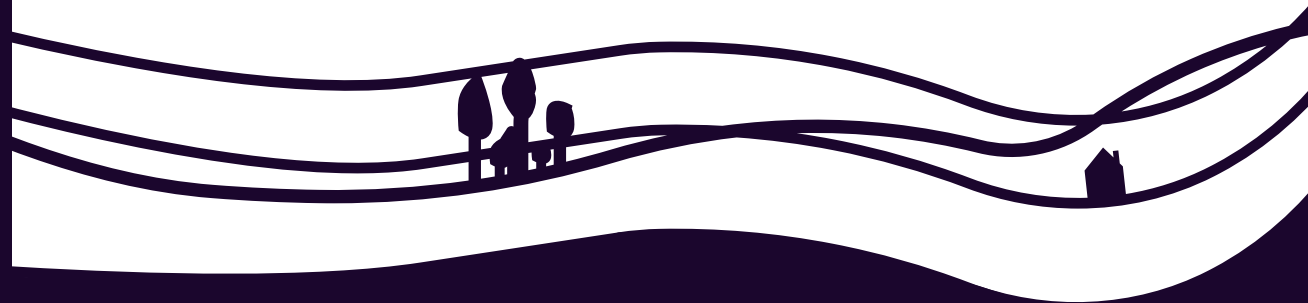
## LÕUNA-EESTI, RAADI

okt 2022 – veeb 2023

IDENTITY: Ants Lusti, Tea Teesalu,  
lonel Lehari, Saara Silvia Soasepp



IDENTITY



# Sisukord

---

Pärandihoidla avahoidla teenuse projekt	3 – 4
Pärandihoidla üldkontseptsioon	5 – 6
Pärandihoidla avahoidla teenuse kontseptsioon	7 – 10
Pärandihoidla ruumikontseptsioon	11 – 12
Pärandihoidla avahoidla teenuste kasutajaprofiilid	13 – 19
Pärandihoidla avahoidla teenuste kasutajate teekonnad	20 – 29
Trendid avahoidla teenuste disainimisel	30 – 31
Lähtepõhimõtted pärandihoidla rajamisel	32 – 34
Pärandihoidla kavandamine Raadi mõisa kinnistule	35 – 37



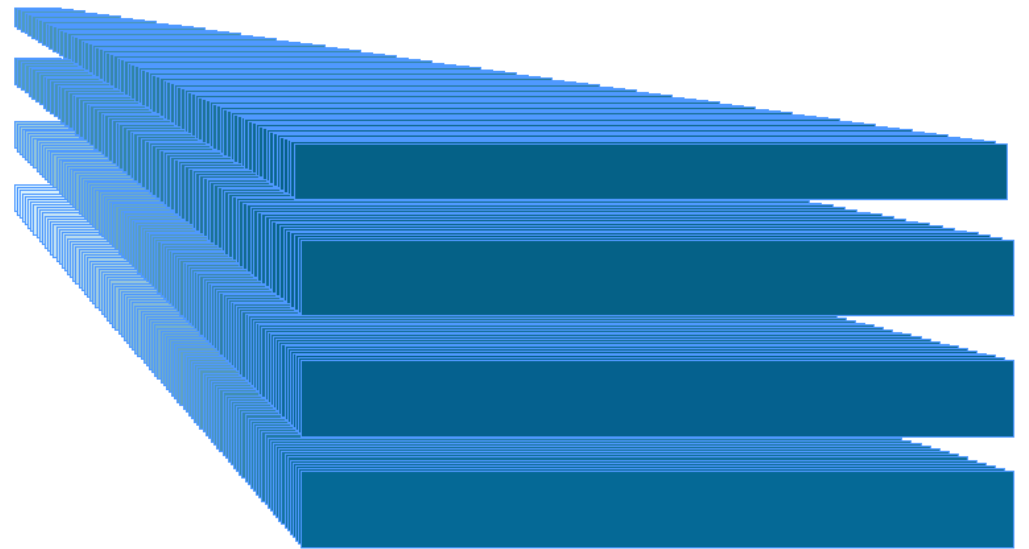
# Pärandihoidla avahoidla teenuse projekt

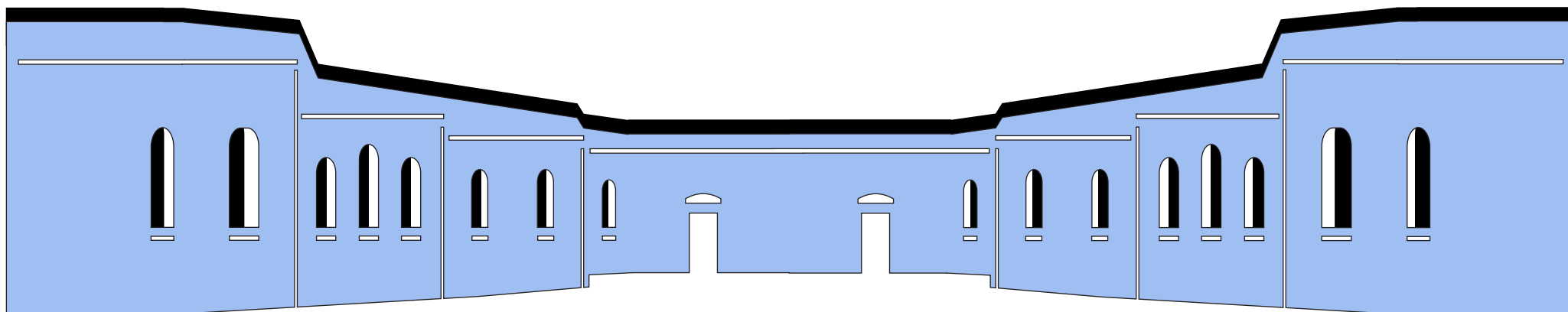
---

Pärandihoidla on funktsionaalselt hästi toimiv ja kasutajatele professionaalset teenust pakkuv hoidla, mis toetab pärandi säilitamisega Lõuna-Eesti muuseume.

Projekti eesmärk on disainida pärandihoidla pakutav avahoidla külastusteenus, sõnastada väärtuspakkumus ning analüüsida selle kasutajaid.

Projekti tulem annab sisendi pärandihoidla hoone arhitektuurivõistluse tingimuste koostamiseks ja pärandihoidla avalike teenuste väljaarendamiseks.





Praegu on muuseumide suureks probleemiks kujunenud muuseumikogudesse kuuluvate kultuuriväärtuslike esemete – museaalide – pikaks säilitamiseks vajalike tingimuste tagamine.

Nüüdseks on jõutud järeldusele, et kõige otstarbekam on museaalide pikaks säilitamiseks rajada keskne muuseumide ühishoidla: pärandihoidla, kus on tagatud nii füüsiline ruum museaalide hoiustamiseks kui ka vajalikud teenused, nagu konserveerimine, digiteerimine jms.

Plaan on rajada kaks pärandihoidlat: Põhja-Eesti pärandihoidla Tallinna lähedale Jürisse ja Lõuna-Eesti pärandihoidla Tartusse Raadile.

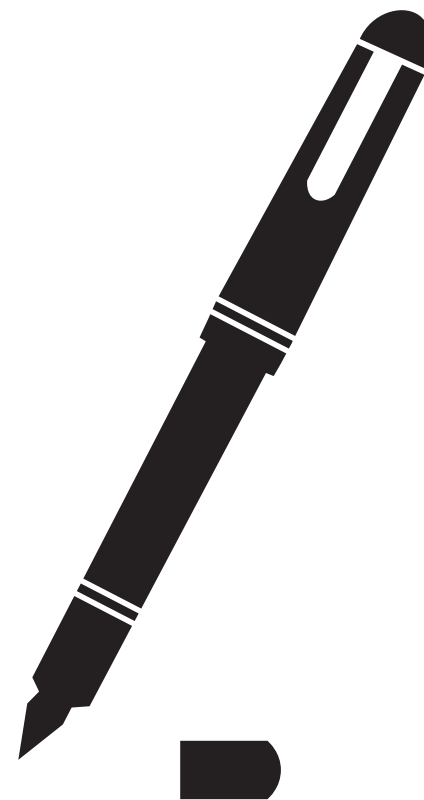
Pärandihoidla tähtis lisaväärtus on kõigile huvilistele pakutav võimalus museaalidega kohapeal nn avahoidlas tutvuda. Avahoidla kontseptsioon näeb ette museaalide näitamist hoidla tingimustes. Muuseuminäituste ja ekspositsioonide kaudu on kättesaadav ainult ca 3% muuseumide rikkalikest kogudest. Avahoidla võimaldab huvilistel tutvuda muuseumide väärtuslike kogudega ning kultuuripärandi kestva säilitamise vajaduste ja väljakutsetega.

# Pärandihoidla üldkontseptsioon

---

Iseenesest võib pärandihoidlat ette kujutada kui organismi, mis on tekkinud piirkonna muuseumide vajadusest säilitada ning hoiustada omi museaale nii, et oleks tagatud nende pikaajaline hea seisukord ja kättesaadavus.

Ideaalis võiks parim osa neist olla külastajaile niimoodi näidatav, et füüsiline inimsekkumine poleks üldse vajalik, vaid tuuri saaks teha täiesti autonoomselt, tehnoloogia vahendusel infoabi ammutades, olles veendunud, et kogu külastusteed on turvaliselt lahendatud nii külastaja kui ka museaalide vaatest.



## VISION

Hästi kättesaadav  
kultuuripärand

---

## MISSIOON

Tagada museaalide  
pikaajaline säilitamine

---

## UNIKAALNE VÄÄRTUSPAKKUMINE

Pakume eri valdkondade  
muuseumide ülest ning keskset  
museaalide hoiustamise,  
näitamise ja teadustöö viljelemise  
võimalust. Aga ka näha ja kogeda,  
kuidas muuseum toimib seesmise  
organismina.

---

## VÄÄRTUSED

Kõigile avatud

Uuenduslik

Tõhus

Muuseumi jõustav

---

## ERISTUVUS

Eri muuseumide ülene

Nõustav

Professionaalne/  
teaduspõhine

Turvaline

---



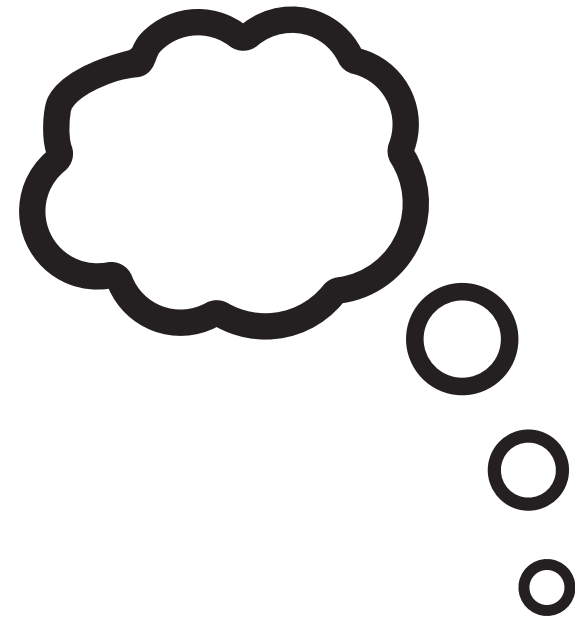
# Pärandihoidla avahoidla teenuse kontseptsioon

---

Pärandihoidla on tsentraalne kogude hoiustamise keskkond, mis pakub spetsiaalseid tingimusi, vahendeid, kompetentse ja oskusteavet.

Pärandihoidla avahoidla on nähtav osa hoidlast, kus toimub hoidla tingimustes museaalide ja nende töötlemisega tutvumine. Ehk siis - avahoidlas näeb külastaja, kuidas muuseum kui organism seestpoolt toimib (sh. Museaalide töötlemine, seminari- jm korraldus jne.).

Et valdav osa museaalidest peitub kinnistes hoidlates, tahetakse üha rohkem demonstreerida, kuidas avahoidlate kaudu avaneb rahvale täiendav võimalus museaalidest osa saada.



Pärandihoidla on võimaldaja. Pärandihoidla teenus seisneb muuseumidele keskkonna, tingimuste, vahendite, kompetentside ja oskusteabe pakkumises.

### PAKKUDA KESKKONDA JA OLMET

Tagada hoiustamis-, säilitamis- ja näitamis-keskkond, sh selleks vajalikud konserveerimis- ja digiteerimisteenused, aga ka tööks vajalik olme.

### PAKKUDA TEHNILIST KORRALDUST

Võimaldada seminaride/ koolituste ja töötubade korraldamist ning neid korralduslikult toetada, pakkuda giidituure jms (oma spetsialiteedist lähtuvalt).

### PAKKUDA OSKUSTEAVET JA VAHENDEID

Pakkuda teadustöök vajalikke ruume ja vahendeid; laboritöök vajalikke teadmisi, vahendeid, tuge ja teenuseid.

### PAKKUDA INFOT

Informeerida – viidates algallikatele; lisainfot vahendada ning muuseumidesse (süvendatult info hankimiseks) edasi suunata jms.



### 1. PÕHITEENUS: hoiustamine, säilitamine ja näitamine – tasuta

- Pärandihoidla põhiteenus on eri muuseumide museaalide hoiustamine ja säilitamine (ühes selleks vajalike kaasnevate meetmetega spetsiaalselt kontrollitud tingimustes). Teenus on muuseumidele tasuta
- Museaalide näitamise võimalus pärandihoidla avalal on samuti muuseumidele tasuta, v. a. seminariruum

### 2. LISATEENUSED: konserveerimine, digiteerimine, restaureerimine jm – teatud mahuni tasuta

- Tehniliselt spetsiifilisi oskuseid nõudvad teenused on tehtud muuseumidele kättesaadavaks kahel moel:
  - b) Pärandihoidlalt tellimuse alusel (igale muuseumile on mõeldud teatud tellimusmaht, mille raames saab tellimusi esitada tasuta; mahu ületamisel rakendub tasu)
  - b) Ise pärandihoidla vahendeid kasutades (oskuste olemasolul)

### 3. OLMETEENUSED: kaugtöökoht, labor, seminariruumid jm – muuseumidele tasuta

- Museaalide uurijaile võimaldatakse sobivad tingimused, ruumid ja vahendid tasuta
- V.a seminariruum, mille kasutamine on teatud mahuni tasuta; mahu ületamisel rakendub tasu

### 4. MUGAVUSTEENUSED: kuller, transport, catering jm – tasulised, eraldi tellides

- Pärandihoidla administraatori kaudu

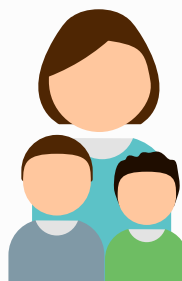
MUUSEUMIDE  
ESINDAJATELE:



**PÕHITEENUS:**  
hoiustamine,  
säilitamine ja  
näitamine  
- tasuta

Muuseumid näitavad oma museaale pärandihoidla avahoidlas

KOOLI- JT  
GRUPPIDELE:



**AVAHOIDLA  
KÜLASTAMINE**  
tasuline

TEADURITELE  
JT UURIJATELE:



**AVAHOIDLA  
KÜLASTAMINE**  
tasuline

TAVA-  
KÜLASTAJATELE:



**AVAHOIDLA  
KÜLASTAMINE**  
tasuline

**PÄRANDI -  
HOIDLA  
LOOB  
VÕIMALUSED  
4 TÜÜPI  
TEENUSTE  
KAUDU:**

**PROF.  
LISATEENUSED:**  
konserveerimine,  
digiteerimine,  
restaureerimine  
jm - teatud  
mahuni tasuta

Professionaalsete  
teenuste  
pakkumine

**A) PROF. LISA-  
TEENUSTE**  
tellimine pä-  
randihoidlast  
(oskuste puudu-  
misel)  
- tasuline

**OLME-  
TEENUSED:**  
kaugtöökoht,  
labor, semina-  
riruumid jm -  
muuseumidele  
tasuta

Muuseumi-  
poolsete  
töötubade jm  
korraldamine

**TÖÖTOAD  
SEMINARI-  
RUUMIS:**  
konserveerimine,  
digiteerimine,  
restaureerimine,  
jm - tasulised

Oskuste  
olemasolul  
töökoha ja  
vahendite  
pakkumine

**VÕI B)**  
töövahendite/  
labori/ töökoha  
rent (oskuste  
olemasolul)  
- tasuline

**MUGAVUS-  
TEENUSED:**  
kuller, transport,  
catering jm -  
tasulised, eraldi  
tellides

Vajadusel  
mugavus-  
teenuste  
vahendamine

**MUGAVUS-  
TEENUSED:**  
kuller, transport,  
catering jm -  
tasulised, eraldi  
tellides

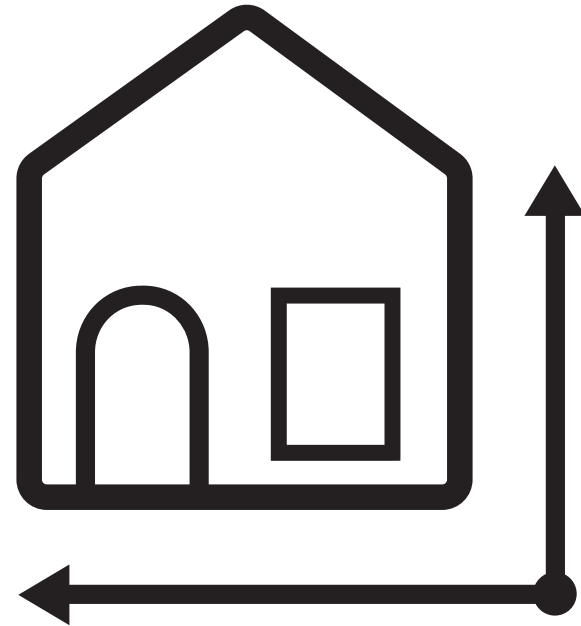
**MUGAVUS-  
TEENUSED:**  
kuller, transport,  
catering jm -  
tasulised, eraldi  
tellides



# Pärandihoidla ruumikontseptsioon

---

Pärandihoidla hoone osiste üldine suhestumine, mahuproportsioonid ja ligipääsetavus eri tüüpi kasutajaile.



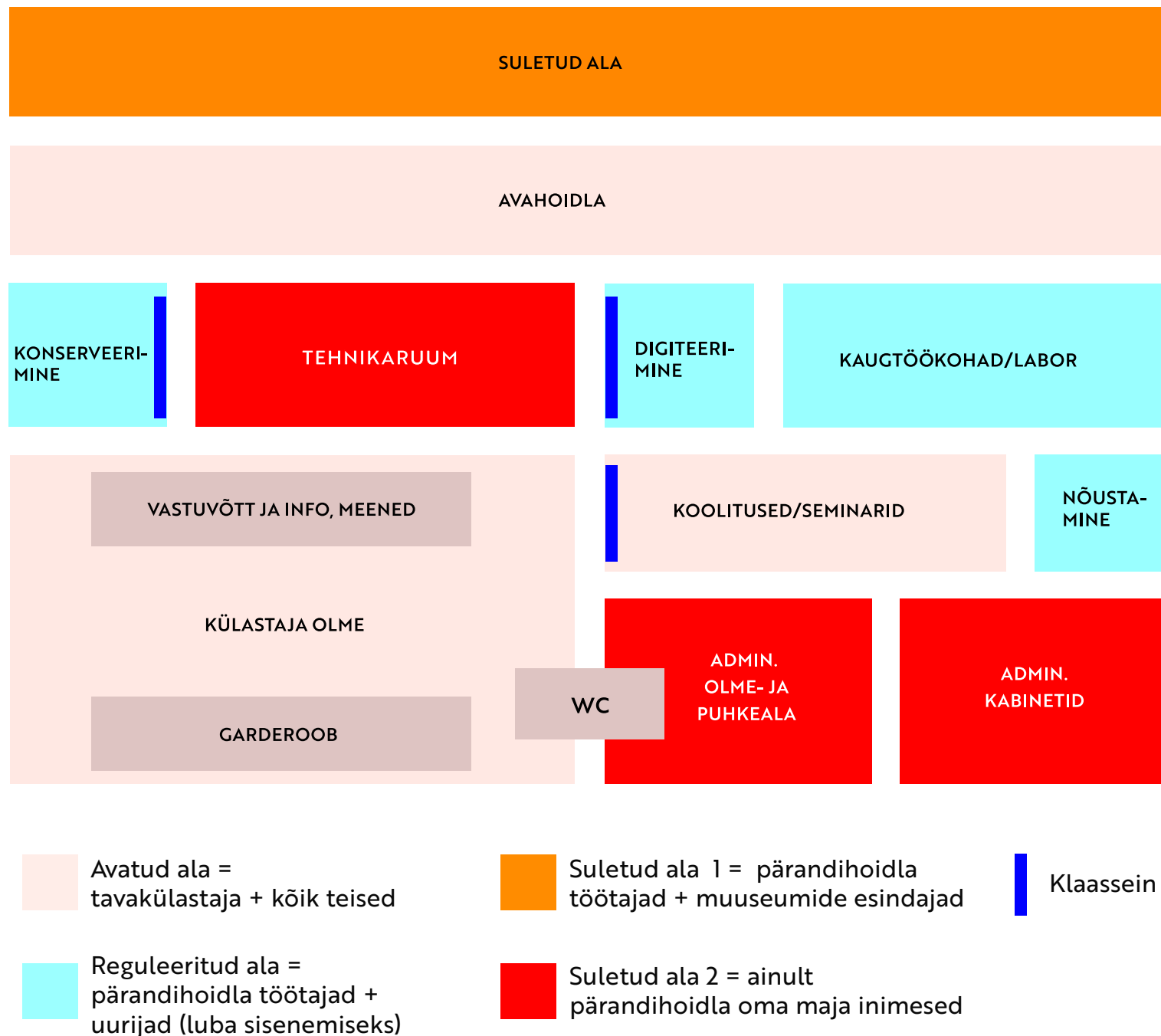
## Planeeritav objekt:

- Raadi mõisa kinnistul Tartus
- Küllastajaile ligipääsetav avahoidla koondpind ca 5000 m<sup>2</sup>
- Ootus küllastatavusele ca 100 inimest / 30 gruppi nädalas

## Sisekeskkonna nõuded:

- Eri ruumides eri tingimused (valgus, temperatuur, õhuniiskus jms)
- Ergonoomika
- Sünergia

\* Täpsustavad ala spetsialistid



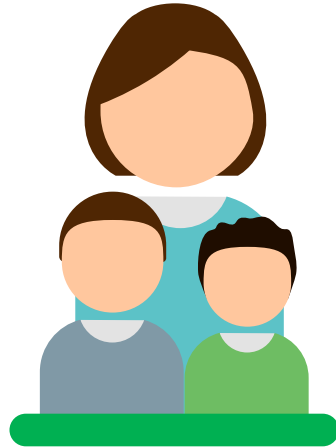
# Pärandihoidla avahoidla teenuste kasutajaprofiilid

---

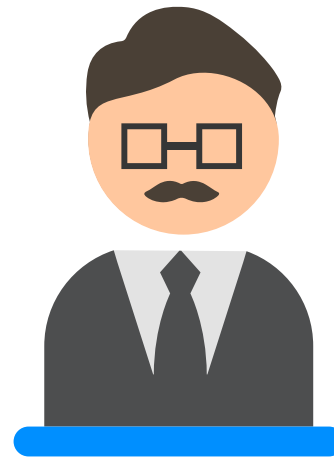
Pärandihoidla avahoidlat kasutavad 4 peamist kasutajatüüpi:



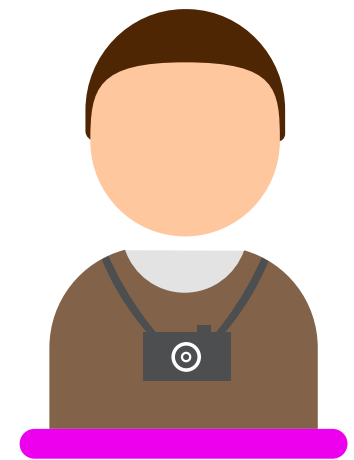
Muuseumide  
esindajad



Kooli- jm grupid



Teadurid jm  
uurijad



Tavakülastajad

## B2B

## B2C

KÜLASTAB PÄRANDIHOIDLA AVAHOIDLAT EELKOKKULEPPEL

"SISSESADAJA"

Uurijad ja muuseumide esindajad võivad tulla koos

Uurijad võivad tulla ette teatamata, esinedes tavakülastajana



Uurijad võivad tulla gruppina

Muuseumide esindaja võib soovida teha uurimistoiminguid

\* Protsendid tähistavad pärandihoidla kasutajate hinnangulist osakaalu

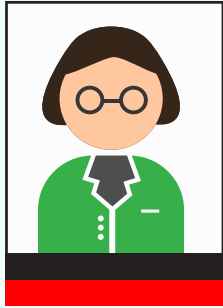


## B2B

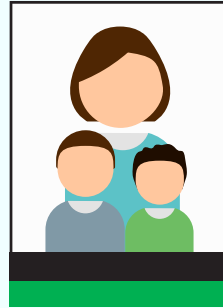
## B2C

### KÜLASTAB PÄRANDIHOIDLA AVAHOIDLAT EELKOKKULEPPEL

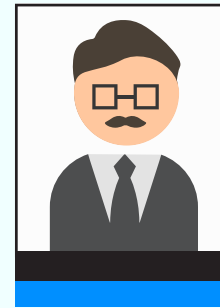
### "SISSESADAJA"



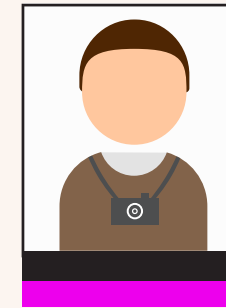
Muuseumide esindajad



Kooli- jm grupid



Teadurid jm uurijad



Tavakülastajad

#### VAJADUS:

Hoiustada museaale jm vara, mis oma muuseumisse ära ei mahu

#### VAJADUS:

Rikastada õppeprogrammi

#### VAJADUS:

Teha teadustööd / uurida jms, tuginedes algallikatele

#### VAJADUS:

Kogeda elamusi

#### VÄÄRTUSPAKKUMINE:

Tsentraalne, turvaline lahendus pärandihoidlana, mille avahoidlas saab näidata museaale hoidla tingimuses

#### VÄÄRTUSPAKKUMINE:

Inspireeriv laiend õppeprogrammile, kus saab käe külge panna

#### VÄÄRTUSPAKKUMINE:

Tohutud kogud, mugav võimalus kohapeal interdistsiplinaarset uurimist- jm tööd teha, ristates eri allikaid

#### VÄÄRTUSPAKKUMINE:

Saada suurema elamuse osaliseks kui muuseumis, aga ka laiem pilt (tänu eri muuseumide pakutavale)

#### PÄRANDIHOIDLA PAKUTAV:

Hoiustamis-säilitamiskeskonna pakumine; nõustamine; müügi- ja turunduse pakumine (huvilise suunamine edasi muuseumisse)

#### PÄRANDIHOIDLA PAKUTAV:

Seminaride ja koolituste korraldamise võimaldamine ja korralduslik toetamine; giidituuride tehniline korraldamine

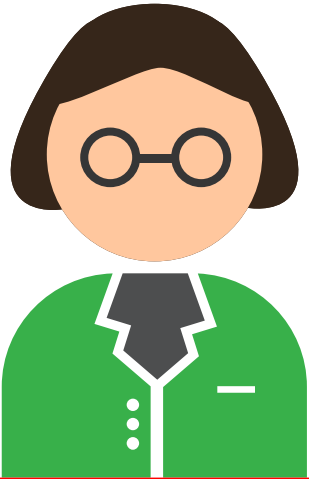
#### PÄRANDIHOIDLA PAKUTAV:

Informeerimine ja viitamine algallikatele; teadustöökõks vajaliku keskkonna ja vahendite pakumine

#### PÄRANDIHOIDLA PAKUTAV:

Avaalal museaalide näitamine hoidla tingimustes; lisainfo jagamine; muuseumidesse suunamine





#### VAJADUS:

Hoiustada museaale jm vara, mis oma muuseumisse ära ei mahu

#### VÄÄRTUSPAKKUMINE:

Tsentraalne, turvaline lahendus pärandihoidlana, mille avahoidlas saab näidata museaale hoidla tingimuses

#### PÄRANDIHOIDLA PAKUTAV:

Hoiustamis-säilitamiskeskonna pakkumine; nõustamine; müügi- ja turunduse pakkumine (huvilise suunamine edasi muuseumisse)

#### MILLISED ON TEMA HOIAKUD?

Familiaarne suhtlus heatahtlikus dialoogis

#### MIS ON TEMA EESMÄRK?

Olla tubli, saada kiiresti ja mugavalt asjad aetud

#### MIDA TA KARDAB?

Jääda infosulgu, et ei jõua oma tööga valmis, ei tea, kuidas oma tööd paremini korraldada. Et tema muuseumi museaalidega võib midagi juhtuda

#### KUIDAS TA KÄITUB?

Uurib MUISist, helistab üle, esitab spetsiifilisi küsimusi. Tuleb vajadusel kohale, kui muud üle ei jää

#### MIS ON TEMA VAJADUS?

Saada info ja lahendused kiiresti kätte; abi tehnilistel teemadel (digiteerimine/konserveerimine; info leidmine jms)

#### MIS TEDA PIIRAB?

Aeg kaob käest; eelarve

#### Kes ta täpsemalt on?

Muuseumi koguhoidja, aga ka kuraator või peavarahoidja

#### Kes on tema kontaktisik?

Pärandihoidla peavarahoidja

#### Kui pikalt ta külastust ette plaanib?

Suhteid ja kokkuleppeid luues pikalt; hiljem suhe familiaarne, n-ö oma inimene

#### Milliseid funktsioone ta kasutab?

Hoidlat, lisateenuseid; seminariruumi, laborit; eelistab kaugtöökohta pärandihoidlas

#### Milliseid tehnilisi vahendeid ta vajab?

Wifit jms

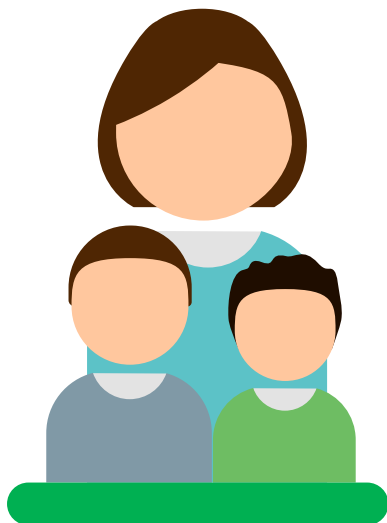
#### Millist oskusteavet/tuge ta kohapeal vajab?

Konsultatiivset tehnilist tuge; infot museaalide asukohtade jms osas

#### Mis on talle veel tähtis?

Oma kodu tunne, olme; kiirus asjaajamisel





#### VAJADUS:

Rikastada õppeprogrammi

#### VÄÄRTUSPAKKUMINE:

Inspireeriv laiend õppeprogrammile, kus saab käe külge panna

#### PÄRANDIHOIDLA PAKUTAV:

Seminaride ja koolituste korraldamise võimaldamine ja korralduslik toetamine; giidituuride tehniline korraldamine

#### MILLISED ON TEMA HOIAKUD?

Positiivne suhtumine, kultuurisõbralik, professionaalne huvi, ametlik, sõbralik; algklasside puhul võib olukord laste käitumise tõttu olla pingeline

#### MIS ON TEMA EESMÄRK?

Pakkuda õpilastele õppekavaga kokku käivat programmi kooliväliselt; õpilastes seoste loomine

#### MIDA TA KARDAB?

Et õpilased lõhuvad midagi ära, keegi kaob/eksib

#### KUIDAS TA KÄITUB?

On aktiivne, suhtleb ning külastab etteplaneeritult ja täpselt

#### MIS ON TEMA VAJADUS?

Majja saabudes vastuvõtt ja lahkudes väljajuhatamine, giidiprogramm, ekspertteave, tugi teemast rääkimisel (varahoidja/koolitus/nõustamine)

#### MIS TEDA PIIRAB?

Limiteeritud aeg, grupi suurus ja õpilaste vanus, õppekava

#### Kes ta täpsemalt on?

Õpetaja, õppejõud, huvikooli õpetaja, giid (juhendaja, ajaloo- või käsitööõpetaja)

#### Kes on tema kontaktisik?

Infoteenindaja, pärandihoidla kommunikatsioonijuht või pärandihoidla varahoidja/muuseumitöötaja

#### Kui pikalt ta külastust ette plaanib?

Kuu kuni mitu (seoses õppekava ja loengutega)

#### Milliseid funktsioone ta kasutab?

Avahoidlat, seminariruumi, garderoobi, infot-nänni

#### Milliseid tehnilisi vahendeid ta vajab?

Töölehti, laserpointerit museaalidele osutamiseks, seminariruumi tehnikat (ekraani)

#### Millist oskusteavet/tuge ta kohapeal vajab?

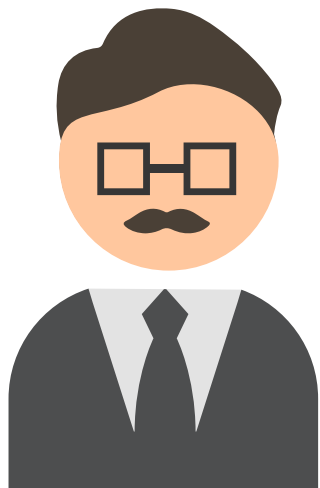
Majaplaani, giidi, infomaterjale avahoidlas näidatavate objektide osas.

Õpetajatel on võimalus ka ise pärandihoidlas tundi läbi viia (nõutav on varasem koolitus)

#### Mis on talle veel tähtis?

Erinevate vanusegruppide ja õppekavadega arvestamine programmi pakkumisel, hea ligipääsetavus, kooli aegadega sobivad lahtiolekuajad, mitte ülerahvastatus, olme ja söögivõimalus (ERM)





#### VAJADUS:

Teha teadustööd / uurida jms  
algallikatele tuginedes

#### VÄÄRTUSPAKKUMINE:

Tohutud kogud, mugav võimalus  
kohapeal interdistsiplinaarset uurimis-  
jms tööd teha

#### PÄRANDIHOIDLA PAKUTAV:

Informeerimine ja viitamine  
algallikatele; teadustöökõs vajaliku  
keskkonna ja vahendite pakkumine

#### MILLISED ON TEMA HOIAKUD?

Huvi uuritava teema/objekti vastu, hoolivus hoitava suhtes,  
positiivselt mõtestatud

#### MIS ON TEMA EESMÄRK?

Saada vastuseid uurimusküsimustele, koguda teavet ja materjali

#### MIDA TA KARDAB?

Et ei leia vajalikku infot / uuritavat objekti (+ objekti liiga kehv  
seisund), ajakadu, et kaugtöökohad on täis või ruum piiratud,  
pole kelleltki nõu küsida

#### KUIDAS TA KÄITUB?

Uurib MUISist, helistab üle, esitab spetsiifilisi küsimusi, tuleb  
kohale, teeb tööd (avahoidla, kaugtöökohad, nõustamine)

#### MIS ON TEMA VAJADUS?

Wifi, vaikne töökoht, jooksvalt kaugtöökohata uurimisobjektide  
tellimine kinnisest hoidlast, vajadusel kvaliteetsete piltide  
tegemine kohapeal

#### MIS TEDA PIIRAB?

Aeg + määratud lahtiolekuajad, mitte lihtne ligipääs kõigile  
objektidele avahoidla stiilis, objektide suurus ja seisund, raha  
(kui tullakse kaugemalt kohale)

#### Kes ta täpsemalt on?

Üliõpilane, teadlane/uurija, ajaloohuviline, õppejõud/õpetaja

#### Kes on tema kontaktisik?

Pärandihoidla varahoidja/muuseumitöötaja, infoteenindaja

#### Kui pikalt ta külastust ette plaanib?

Nädal kuni kuu

#### Milliseid funktsioone ta kasutab?

Avahoidlat, digiteerimistuba, nõustamisruumi, seminariruumi,  
kaugtöökohata, garderoobi, infot, puhkeala

#### Milliseid tehnilisi vahendeid ta vajab?

Kindaid, mõõtevahendeid, paberit/pliatsit, suunatavat  
kohtvalgust, luupi, wifit, elektrit (pistikuid), lauda/tooli,  
vahendit triipkoodi lugemiseks

#### Millist oskusteavet/tuge ta kohapeal vajab?

Ligipääsu MUISile (nt terminali), pärandihoidla varahoidjat/  
muuseumi töötaja abi, majaplaani

#### Mis on talle veel tähtis?

Privaatne/vaikne ruum (tavakülastaja ei tohi segada),  
kaugtööruumides hea valgustus, võimalusel mõni  
helikindlamaks tehtud ja eraldatud uurimisruum





#### VAJADUS:

Kogeda elamusi, saada uusi teadmisi

#### VÄÄRTUSPAKKUMINE:

Saada suurema elamuse osaliseks kui muuseumis, aga ka laiem pilt (tänu eri muuseumide pakutavale)

#### PÄRANDIHOIDLA PAKUTAV:

Lisainfo vahendamine; muuseumidesse suunamine

#### MILLISED ON TEMA HOIAKUD?

Uudishimu pärandihoidla vastu, heatahtlikkus ja positiivne suhtumine

#### MIS ON TEMA EESMÄRK?

Saada huvitav kogemus, uue ja huvitava avastamine, meelelahutus

#### MIDA TA KARDAB?

Informatsiooni üleküllust ja selle keerulist edastust, ebameeldivat külastust

#### KUIDAS TA KÄITUB?

Tuleb kohale (täpsema huvi korral uurib kodulehelt/FBst), külastab ja tunneb huvi pigem kõige vastu, siseneb võimaluse korral igast uksest, käitub viisakalt

#### MIS ON TEMA VAJADUS?

Sisustada vaba aega, infot saada

#### MIS TEDA PIIRAB?

Ühistransport, info kehv leidmine ja levimine, aeg, asukoht

#### Kes ta täpsemalt on?

Kultuurihuviline, turist, tavakülastaja (pere, üksikisik), juhukülastaja

#### Kes on tema kontaktisik?

Infoteenindaja + pärandihoidla koduleht ja FB leht

#### Kui pikalt ta külastust ette plaanib?

Nädal kuni kuu; aga otsus võib sündida ka impulsiivselt, nt ERMi külastades

#### Milliseid funktsioone ta kasutab?

Avahoidlat, garderoobi, infot-nänni, ekskursioone ja üritusi seminarisaalis

#### Milliseid tehnilisi vahendeid ta vajab?

Majaplaani, giidi, infomaterjale avahoidlas näidatava osas, vahendit triipkoodi lugemiseks

#### Millist oskusteavet/tuge ta kohapeal vajab?

Juhendamist selle kohta, kuidas objektide kohta informatsiooni leiab; giiditeenust

#### Mis on talle veel tähtis?

WC lähedus, söögivõimalus (kui ERMis saab isegi süüa, siis infoletist peaks olema võimalik juua osta), taustainfo, lihtne orienteerumine, nänn

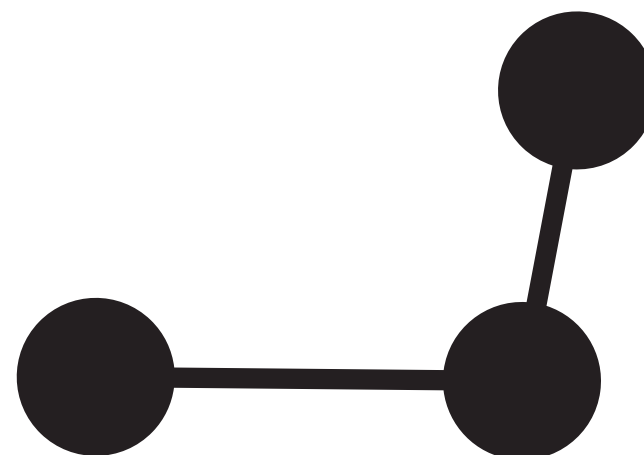


# Pärandihoidla avahoidla teenuste kasutajate teekonnad

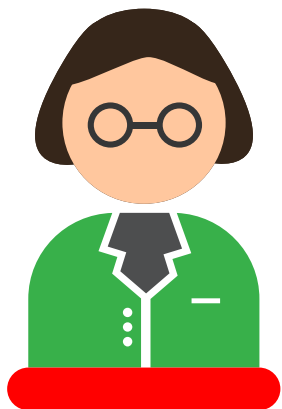
---

Igal kasutajaprofiilil on pärandihoidlas oma peamine liikumistrajektor. Järgnevalt kirjeldatakse igat kasutajateekonda eraldi.

Teekondadel olevad punktid ei ole alati õiges järjekorras, vaid kujunevad kohapeal kasutaja spetsiifilistest vajadustest ja eesmärkidest lähtuvalt.



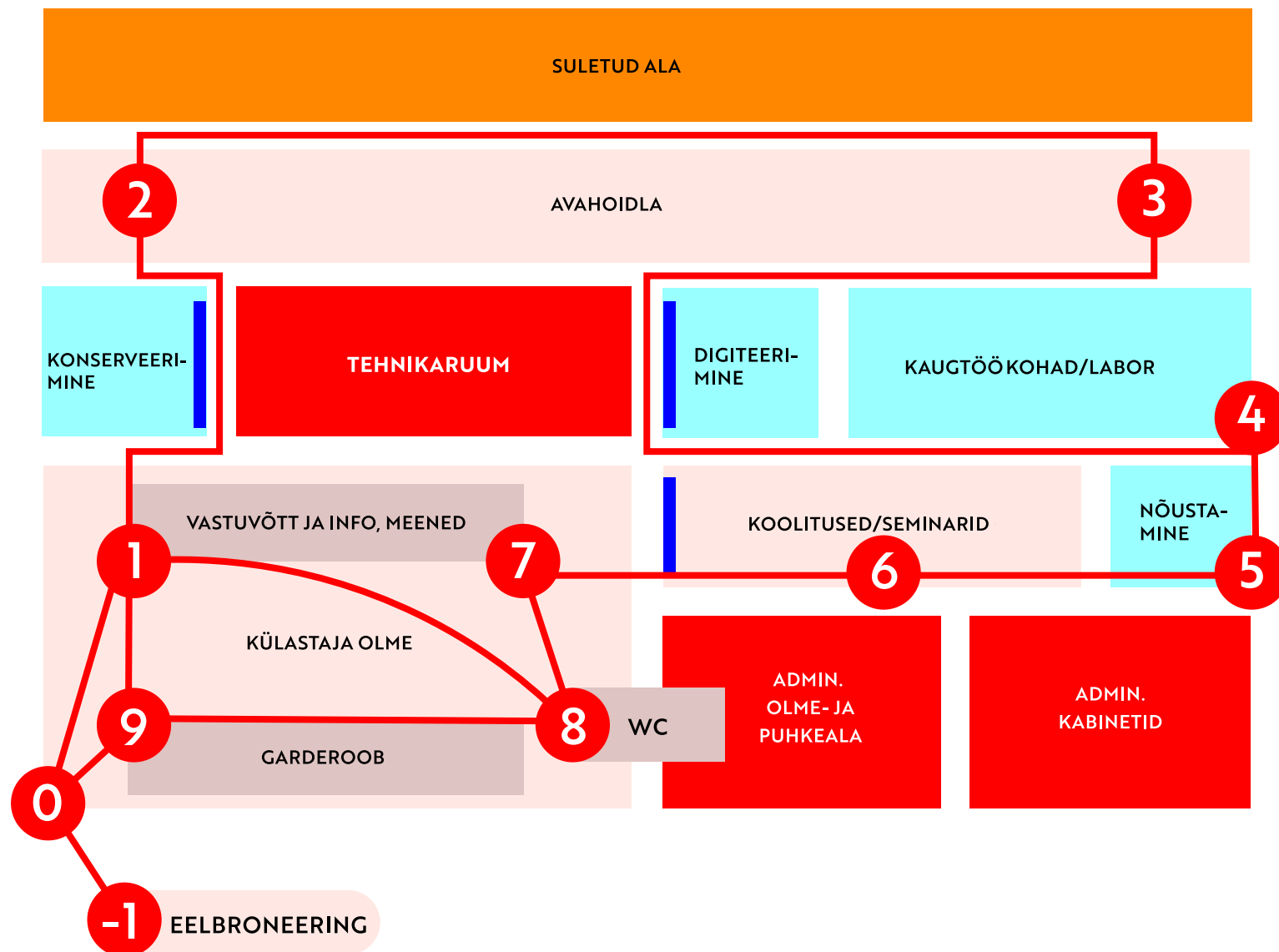
## Muuseumide esindajad



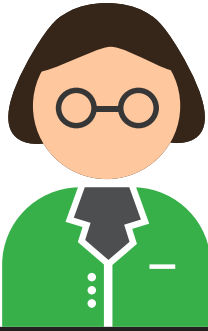
**Sihtpunkt**  
Avahoidla

**Peamised huvipunktid**  
Kaugtöökoht, nõustamine,  
koolitusklass

**Soovitud tulemus**  
Turvatud esemed



## Muuseumide esindajad



**PÕHITEENUS:**  
hoiustamine, säilitamine ja näitamine – tasuta

**PROF. LISATEENUSED:**  
konserveerimine, digiteerimine, restaureerimine jm – teatud mahuni tasuta

**OLME-TEENUSED:**  
kaugtöökoht, labor, seminariruumid jm – muuseumidele tasuta

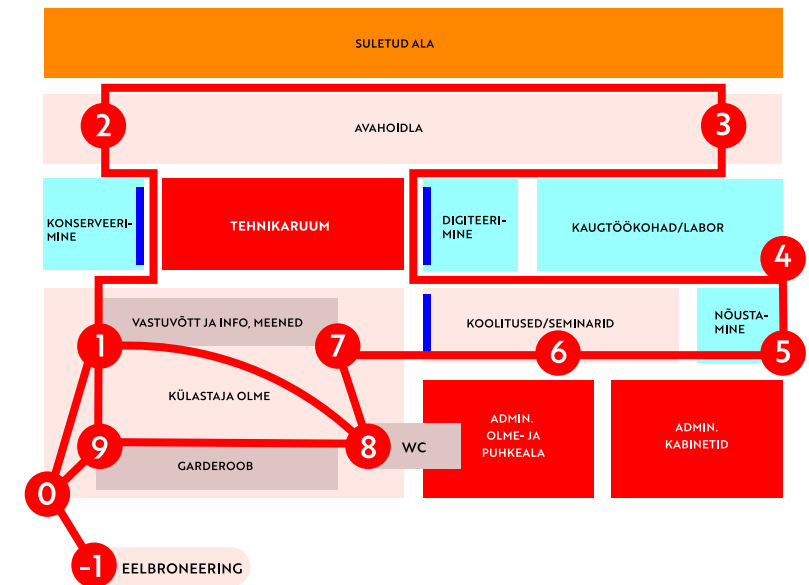
**MUGAVUS-TEENUSED:**  
kuller, transport, catering jm – tasulised, eraldi tellides

## PÕHITEENUSE KASUTAMISE PROTSESS:

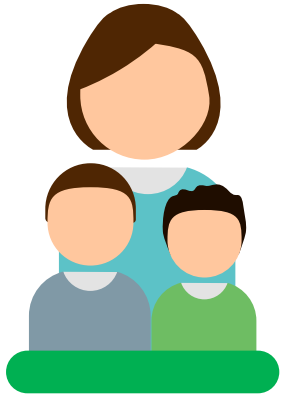
- Museaalide hoiustamine ja säilitamine pärandihoidlas on muuseumidele tasuta. Selle teenuse kaudu teostabki pärandihoidla peamiselt oma missiooni. Teenuse kasutamiseks esitab muuseum pärandihoidlale taotluse, kirjeldades museaalide kogust, iseloomu, seisundit jms. Muuseumi ülesanne on museaalid pärandihoidlani toimetada ja sealt edasi tegelevad pärandihoidla spetsialistid nende paigutamiseks spetsiaalsetesse tingimustesse (kolmandaid isikuid suletud alale ei lasta).
- Museaalide avahoidlas näitamise osas lepivad muuseum ja pärandihoidla eraldi kokku. Hoidla tingimustes museaalide näitamise korraldamine (iseäranis sisulise konteksti loomine) toimub muuseumi vastutusel, pärandihoidla töötajatel on toetav roll.

## MUUDE TEENUSTE KASUTAMISE PROTSESS:

- Kui muuseum soovib oma museaale lisaks uurida, esitab ta tellimuse pärandihoidlale, kes laenussoovi kinnitab. Pärandihoidla fikseerib töökoha ja vahendite kasutamise aja, toob eseme kokkulepitud ajaks laborisse (mis muuseumi esindaja vaatest on tema kaugtöökoht) ja nõustab teda vajadusel tähtsatel teemadel).
- Tehniliste oskuste puudumisel saab muuseum tehnilisi teenuseid (konserveerimist, digiteerimist jms) pärandihoidlalt tellida.
- Muuseumidel on võimalik eelbroneeringu teel kasutada ka seminariruumi. Üritus tuleb sisustada muuseumil endal. Võimalik on saavutada ka pärandihoidla erispetsialistide kaasamine koolitustele või töötubadesse (tehniliste meetodite kasutamise juhised jms).
- Mugavusteenuseid (nagu üritust teenindav *catering*, toit vms) saab tellida pärandihoidla administraatorilt. Neid teenuseid pärandihoidla ise ei paku, küll aga vahendab partneritelt.



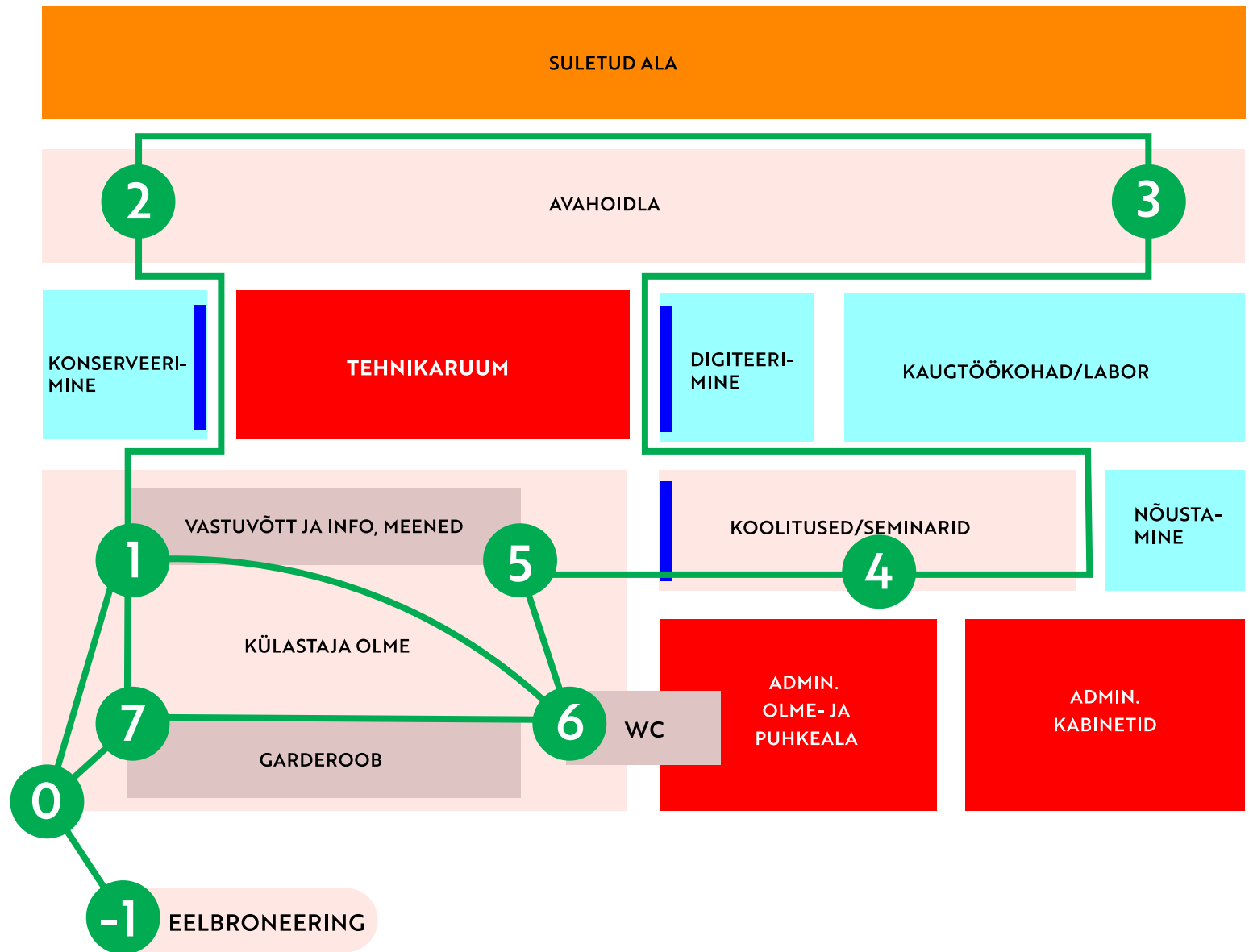
## Kooli- jm grupid



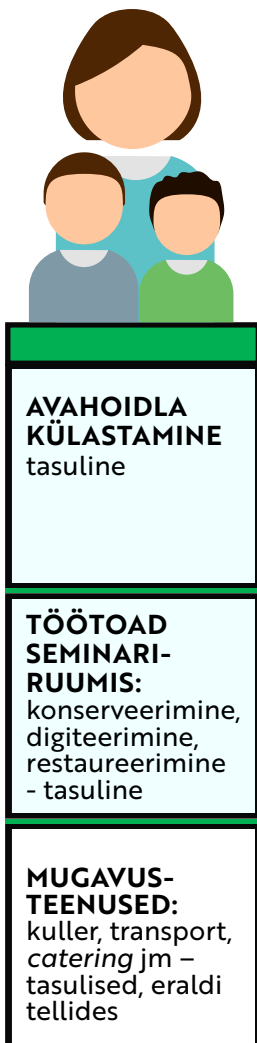
**Sihtpunkt**  
Avahoidla

**Peamised huvipunktid**  
Seminariruum, info, WC

**Soovitud tulemus**  
Meeldiv kogemus, uus info



## Kooli- jm grupijuht

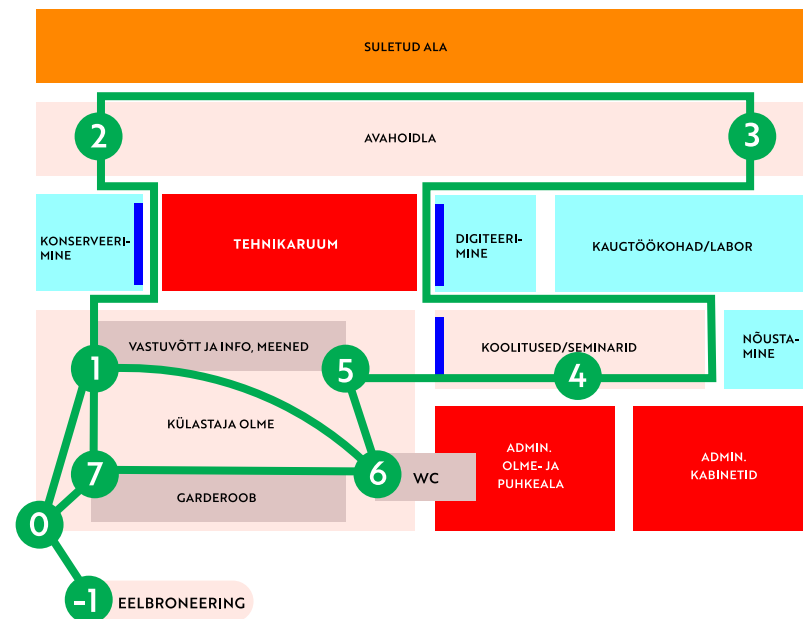


### PÕHITEENUSE KASUTAMISE PROTSESS (AVAHOIDLA KÜLASTAMINE):

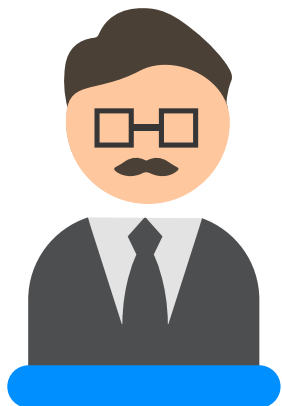
- Avahoidla külastamiseks on grupid oodatud eelbroneeringut tegema. Seda saab teha pärandihoidla veebis.
- Suuremate gruppide puhul on võimalik osta giidituuri. See on soovituslik parema ülevaate saamiseks ning suurema turvalisuse tagamiseks.
- Selleks tuleb end külastusaegade osas kurssi viia. Info on leitav veebist.

### SEMINARIDE-TÖÖTUBADE KORRALDAMINE SEMINARI- RUUMIS:

- Gruppidel on võimalik eelbroneeringu teel kasutada ka seminariruumi.
- Üldiselt tuleb üritus sisustada puhtalt grupil endal. Võimalik on saavutada ka pärandihoidla erispetsialistide kaasamine koolitustele või töötubadesse (tehniliste meetodite kasutamise juhised jms).
- Mugavusteenuseid (nagu üritust teenindav catering, toit vms) saab tellida pärandihoidla administraatorilt. Neid teenuseid pärandihoidla ise ei paku, küll aga vahendab partneritelt.



Uurijatele jm teaduritele:



**Sihtpunkt**

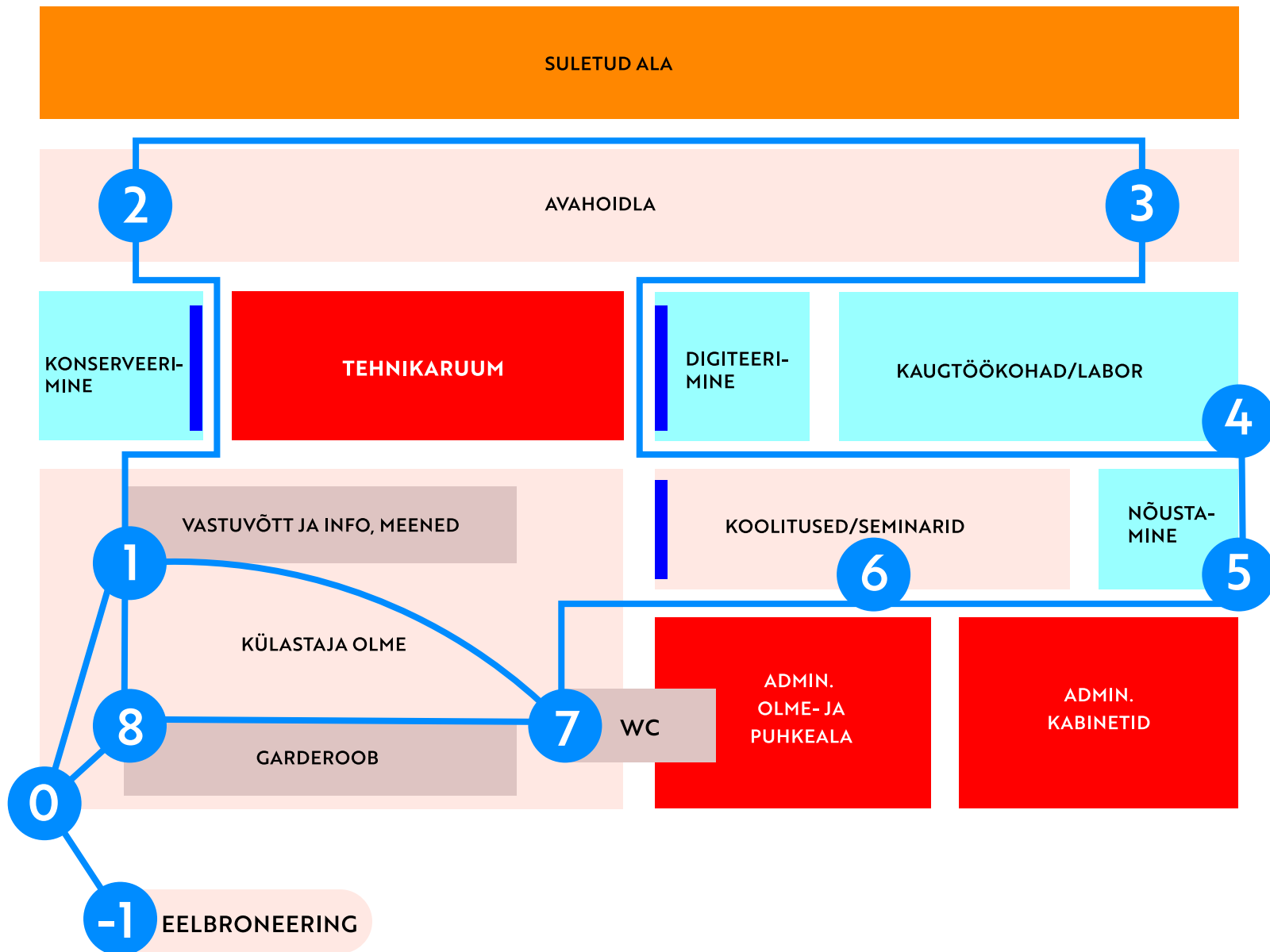
Avahoidla

**Peamised huvipunktid**

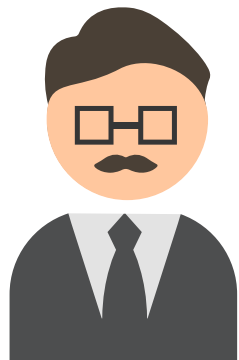
Kaugtöökoht/labor;  
nõustamisruum

**Soovitud tulemus**

Info saamine



## Teadurid jm uurijad



AVAHOIDLA  
KÜLASTAMINE  
tasuline

**A) PROF. LISATEENUSTE**  
tellimine  
pärandihoidlast  
(oskuste puudumisel)  
-tasuline

**VÕI B)**  
töövahendite/  
labori/ töökoja  
rent (oskuste  
olemasolul)  
-tasuline

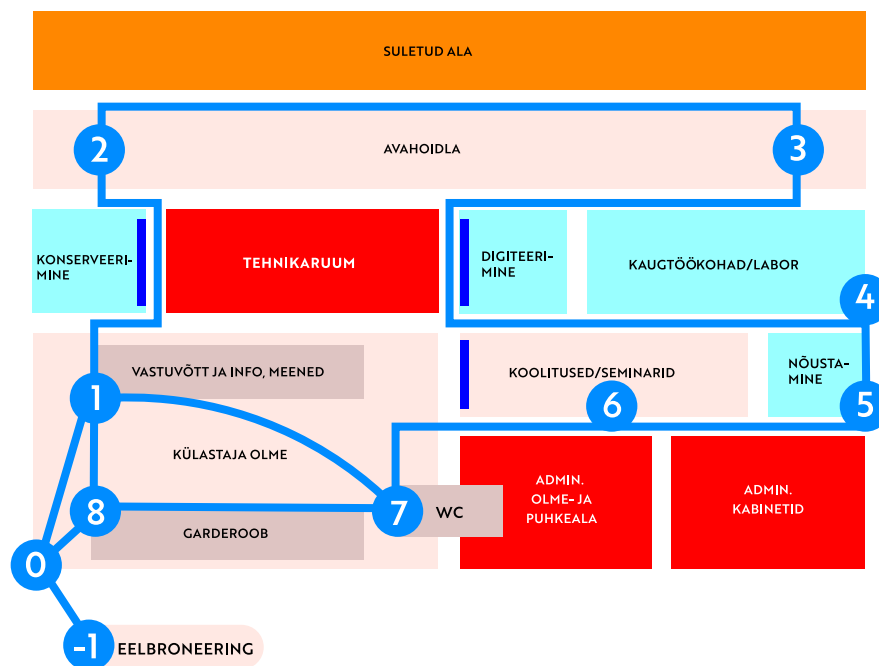
**MUGAVUS-  
TEENUSED:**  
kuller, transport,  
catering jm –  
tasulised, eraldi  
tellides

### A) PROF. TEENUSE KASUTAMISE PROTSESS (LISATEENUSTE TELLIMINE):

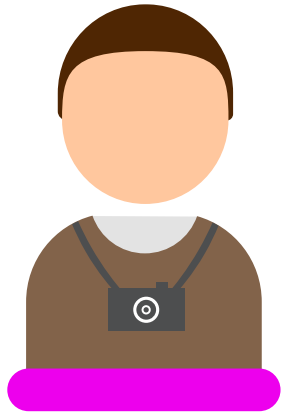
- Uurija esitab pärandihoidla veebis tellimuse pärandihoidlale, kes fikseerib uurijaga töökoha ja vahendite kasutamise aja.
- Lepitud ajal saabudes on uurijale laboris (tema nn kaugtöökohas) valmis pandud vajalikud töövahendid ning pärandihoidla töötaja juhendab teda kõigi tähtsate aspektide osas.

### B) TEENUSE KASUTAMISE PROTSESS (LABORI-KAUGTÖÖKOHA JA VAHENDITE KASUTAMINE):

- Uurija valib MUISi veebivärava või pärandihoidla veebi kaudu esemed, millega soovib lähemalt tutvuda.
- Siis esitab ta tellimuse muuseumile, kes laenusussoovi kinnitab.
- Muuseum edastab töökäsu pärandihoidlale, kes fikseerib uurijaga töökoha ja vahendite kasutamise aja.
- Pärandihoidla säilitaja toob eseme laborisse (mis on uurija vaatest tema kaugtöökohas) ja nõustab uurijat vajadusel tähtsatel teemadel.
- Esemel transport pärandihoidlast välja on seotud riskide ja kuluga ning see vajadus tuleks minimeerida.



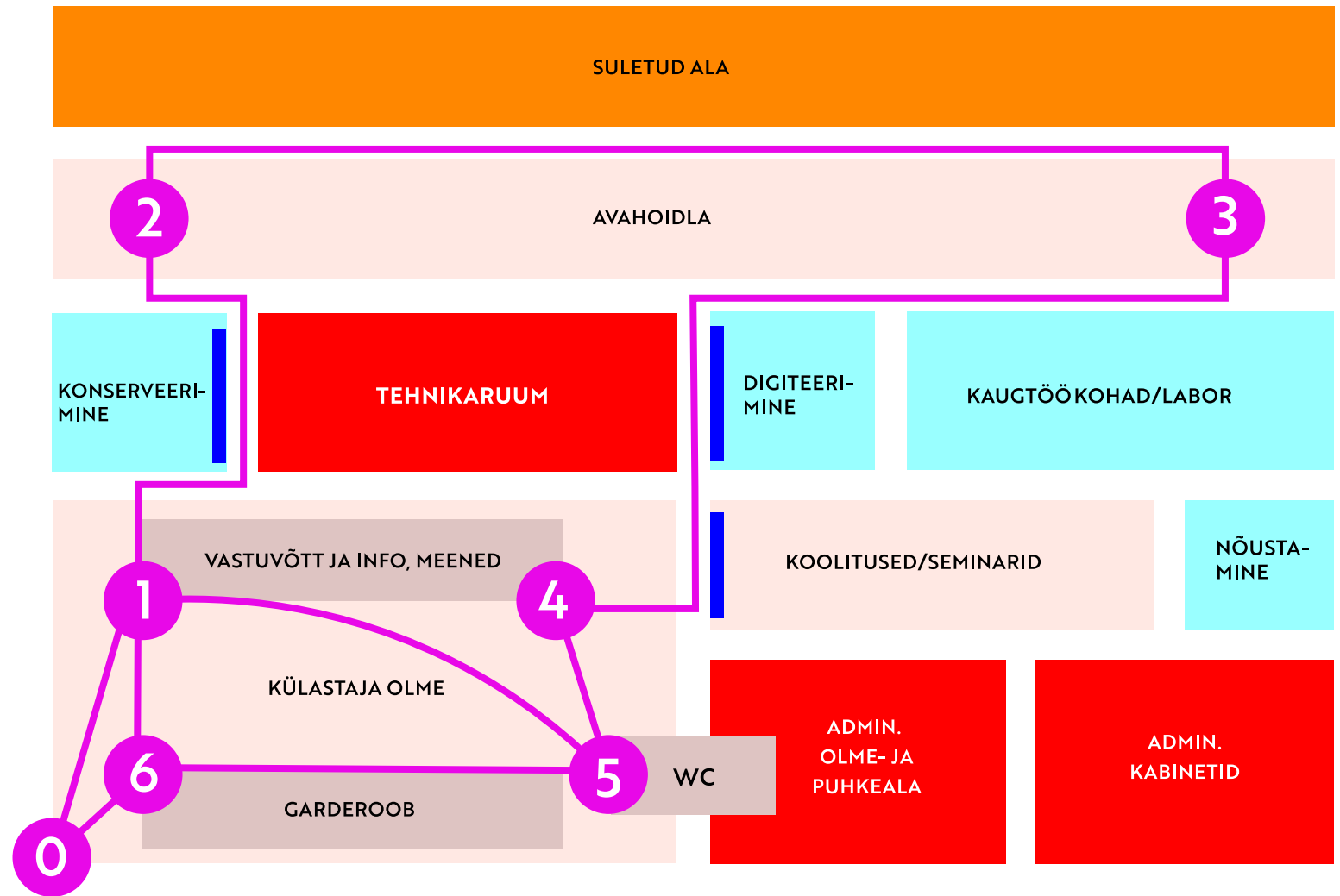
## Tavakülastaja



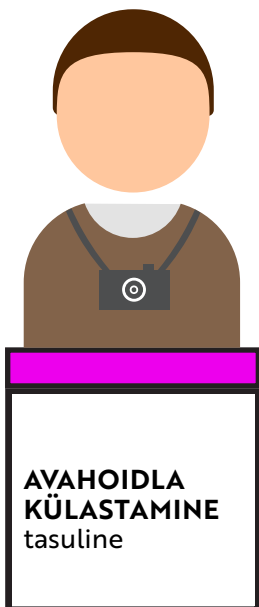
**Sihtpunkt**  
Avahoidla

**Peamised huvipunktid**  
Info-nänn, olme

**Soovitud tulemus**  
Meeldiv kogemus, elamus



## Tavakülastaja

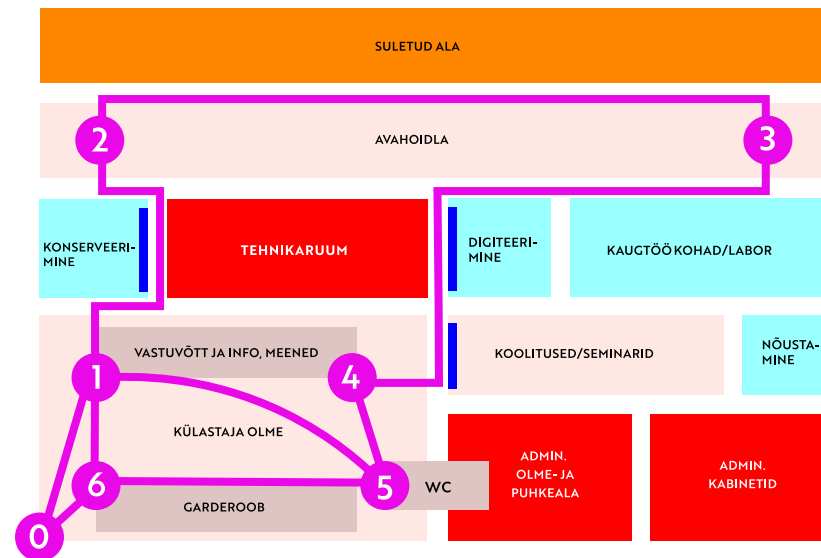


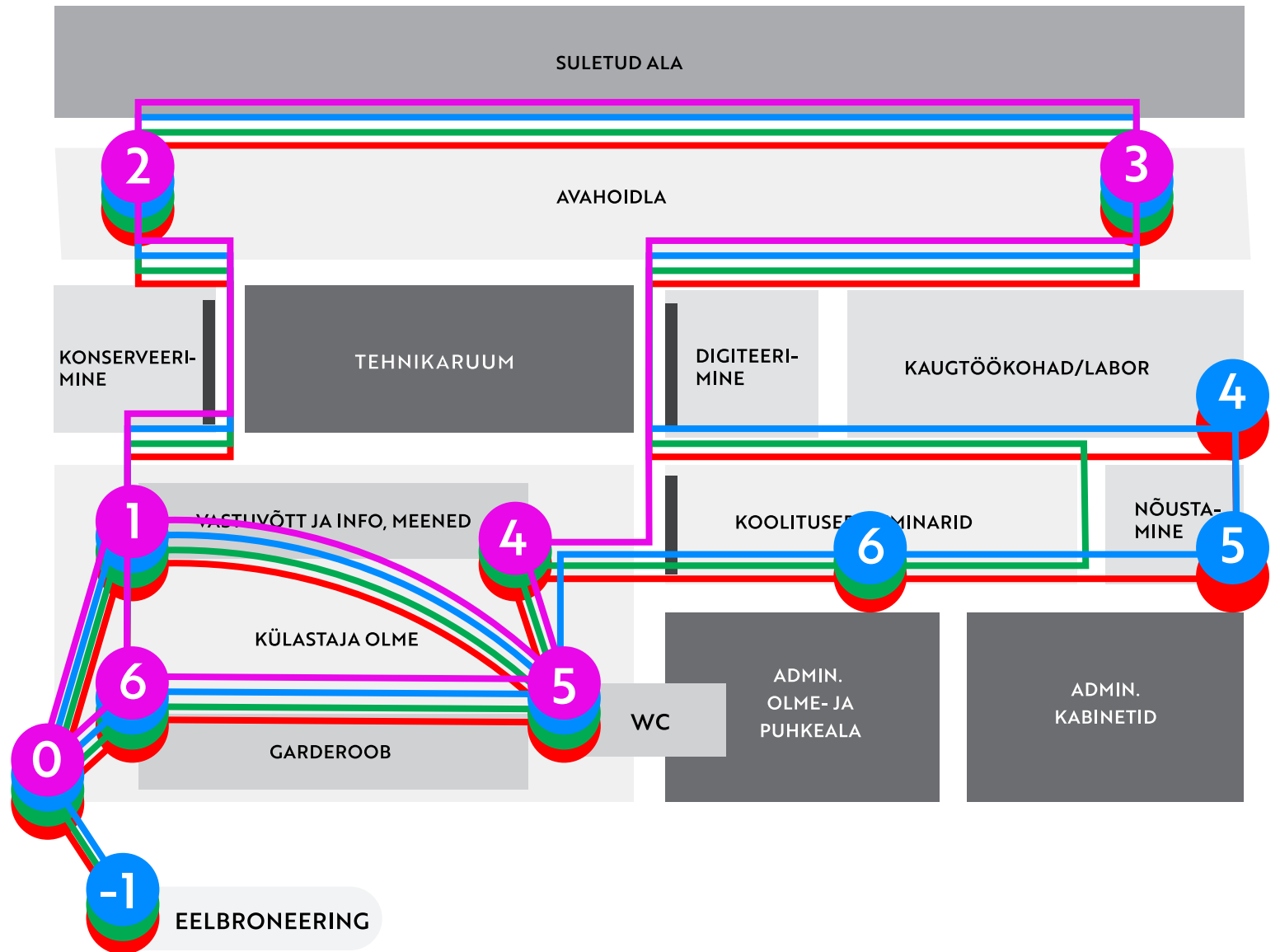
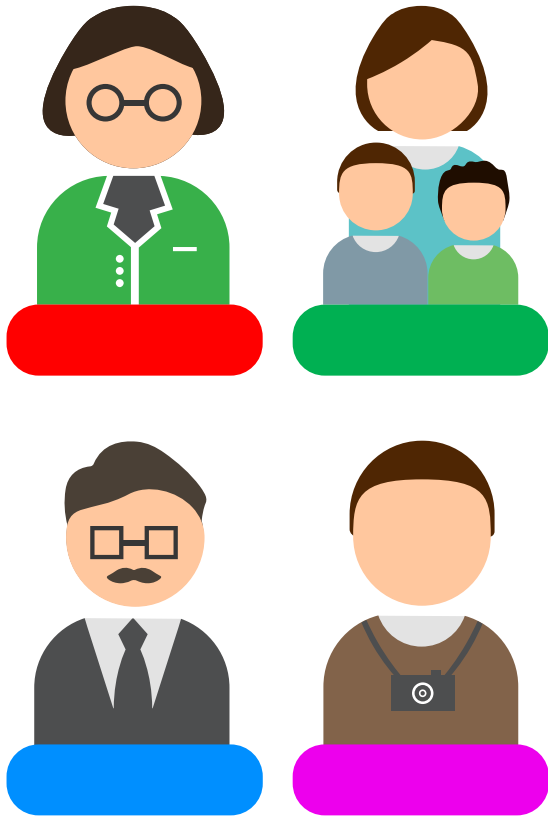
### TEENUSE KASUTAMISE PROTSESS (AVAHOIDLA KÜLASTAMINE):

- Avahoidla külastamiseks ei pea külastaja eelbroneeringut tegema.
- Küll aga on mõistlik end külastusaegade osas kurssi viia. Info on leitav veebist.
- Ka partnermuuseumid võiksid enamasti viidata pärandihoidla kogudele, kust saab vajadusel museaalide kohta lisainfot.

### MUUD, PROFESSIONAALSED TEENUSED:

- Lisaks avahoidla külastamisele muid teenuseid tavakülastajale (vähemalt turuletuleku algfaasis) ei pakuta.
- Tulevikus ei saa välistada, et pärandihoidla või muuseumide initsiatiivil korraldatavatel seminaridel ja töötubades saavad ka tavakülastajad osaleda (nagu ka laboris töökohta/-vahendeid kasutada), aga sellekohane otsus sünnib praktiliste kogemuste ja nõudluse järgi.
- Praegu näeme, et tavakülastajale suunatud keskne teenus on avahoidla väljapanekutega tutvumine ja võimalus jälgida põgusalt läbi klaasseina tööprotsessi, mille käigus tegeletakse digiteerimis-, konserveerimis- jm tehniliste meetoditega.





# Trendid avahoidla teenuste disainimisel

---

Praegused trendid pärandihoidla hoonete ja sisulahenduste loomisel seavad kesksele kohale jätkusuutlikkuse ja kasvavad energiahinnad.

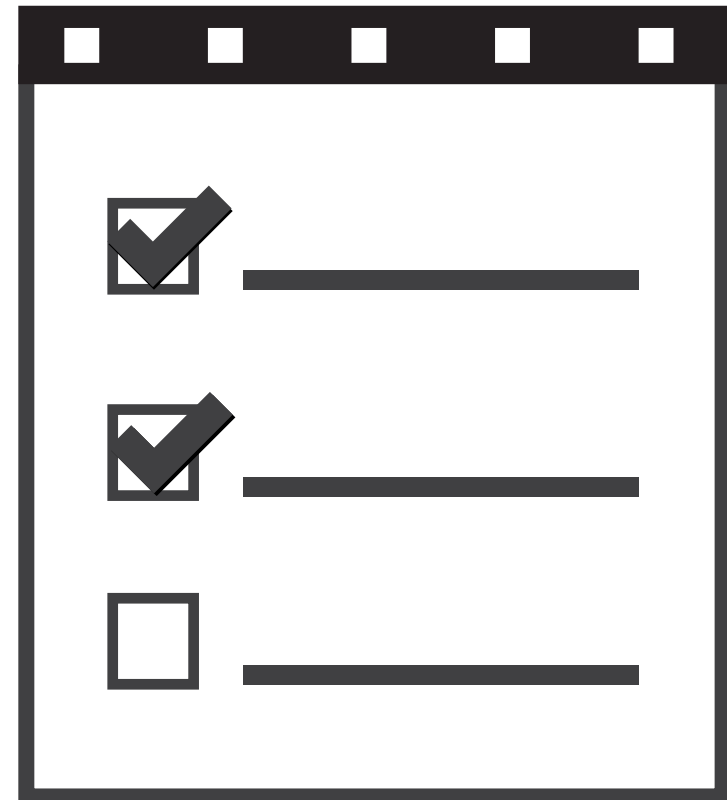


- Keskkonnahoid- ja säästlikkus
- Tark planeerimine, mis tagab kohalike loodus- jm ressursside maksimaalse ärakasutamise
- Looduse kaasamine ehitisse ja hoone käitamis
- Kasvuperspektiivi tunnetamine
- Avatud töökohad
- Mugavad ja ergonoomilised ligipääsulahendused museaalidele
- Multifunktsionaalne hoone
- Targad hoiustamis- ja tarkvara-/infosüsteemid
- Modernne veebilahendus/virtuaalne väljapanek
- Iseseisva ja giidiga tuuri võimalused
- Rahvusvaheline haare
- Erivajadustega inimeste lahendused



# Lähtepõhimõtted pärandihoidla rajamisel

Planeering peab lähtuma keskkonnanalüüsist tulenevatest tõdemustest, peamistest valdkonnatrendidest ja lokaalsetest iseärasustest, sh olukorrast maailmas ning selle mõjust Eestile.



## **Planeeti/loodust/keskkonda SÄÄSTEV SUHTUMINE planeerimisel**

- Olla jätkusuutlikum – ruumi säästes ja keskkonda toetades

## **Ruumi 100% TARK ÄRAKASUTAMINE**

- Erinevad kliimatsoonid
- Kollektiivne kogumine/säilitamine – ressursside vähendamine, lisavõimalused esemete paremaks näitamiseks

## **SÄÄSTLIKUD VEE- JA ENERGIALAHENDUSED**

- Geotermilised soojustusvahendid, päikeseenergia, LED-valgustid
- Uuenduslikud lahendused – nt vihmavee kogumine ja selle ringluselaskmine õhu niisutamiseks, tualettidesse ja taimede kastmiseks

## **RANGEID TURVANÕUDEID JÄRGIV planeering**

- Võimalikest militaarohtudest tingituna tuleb muuseumikogude säilitamisel rakendada maksimaalsed turvanõuded – nt viia kogud maa-alustesse arhiividesse

## **LOODUSE KAASAMINE ehitisse ja hoone "istutamine" loodusesse**

- Võimalusel aidata säilitada mõnda loodusliiki: taimset või putukalist
- Hoone looduslikult keskkonda sulandada, ei ole vaja eraldi lillepeenraid rajada ja neid iga nädal hooldada

## **AVATUD TÖÖTAMINE**

- Ruumid on võimalikult nähtavad, samas privaatsed. Nt külastajatel on võimalik aknast jälgida, kuidas tööd tehakse
- Avalikud suuremad digiteerimised, mida saavad külastajad vaatama tulla või millele meedia kaudu kaasa elada
- Kohapealsed tehnoloogilised vahendid tehtud töö uurimiseks. Näiteks pärandihoidlas saaks digiteerimisruumi uks/aken olla suur, helikindel ja klaasist, mille kaudu näeb sisse ja mille kõrval on arvuti, kust saab uurida digiteeritud objekte



## SUUREPÄRANE LIGIPÄÄSETAVUS JA OBJEKTIDE NÄHTAVUS

- Kogud on nähtavad ja nendeni on lihtne jõuda

### MULTIFUNKTSIONAALNE hoone

- Ligipääsetavus muuseumidele, külastajatele, teaduritele, haridusasutustele ja õpilastele
- Ühte hoonesse koonduvad erinevad võimalused: konserveerimine, digiteerimine, kaugtöö, nõustamine, seminarid, hoidla/muuseumiala, kontorid jm

### TARK HOIUSTUSSÜSTEEM-TARKVARA

- Informatsiooni kerge leidmine ja kasutamine, isikustatud ligipääs
- Modernne, mugava kasutajaliidesega veebi(otsingu)keskkond

### Võimalus tutvuda näitustega ISESEISVALT, aga ka giidiga; materjali tutvustamine mitmekülgset viisil

- Turvatud objektide näitamine, mis võimaldab külastajatel teha tutvumistuuri iseseisvalt
- Tutvustavad tekstid ja objektid on kohapeal kättesaadavad, aga ka internetis kodulehelt (kollektsioonide kaupa): <https://www.vam.ac.uk/collections?type=featured>
- Kohapealne abi

### RAHVUSVAHELISE HAARDE võimendamine

### ERIVAJADUSTEGA INIMESTELE külastatavuse võimaldamine

- Ka erivajadustega inimeste arvestamine – kodulehte ja muid infomaterjale ning hoonet luues

### Säilitav hoone VAATEGA TULEVIKKU

- Hoonesse planeeritavad ruumid peavad olema võimelised säilitama ka objekte, mida praegu muuseumides veel ei ole (vähemalt 20% lisamahtu)

### VIRTUAALNE ESILOLEK

- Veebis virtuaalse näituse korraldamine, mis toimiks turundusliku hoovana



# Pärandihoidla Kavandamine Raadi Mõisa Kinnistule

Lõuna-Eesti pärandihoidla on kavas rajada Tartusse Raadi mõisa kinnistule, ERMist jalutuskäigu kaugusele.

Eesmärk on väärtustada Raadi mõisa kompleksi ja pargiala. Lisaks soovitakse külastajatele luua mitmekülgsemad võimalused, et nad saaksid tähtsas kohas tutvuda eesti kultuuripärandi ja muuseumikogude kultuuriväärtuslike esemetega.

Kavandatud on mõisa säilinud varemete kasutuselevõtt nn *re-use*-printsiiibil.



## Raadi Mõisa Ajalugu

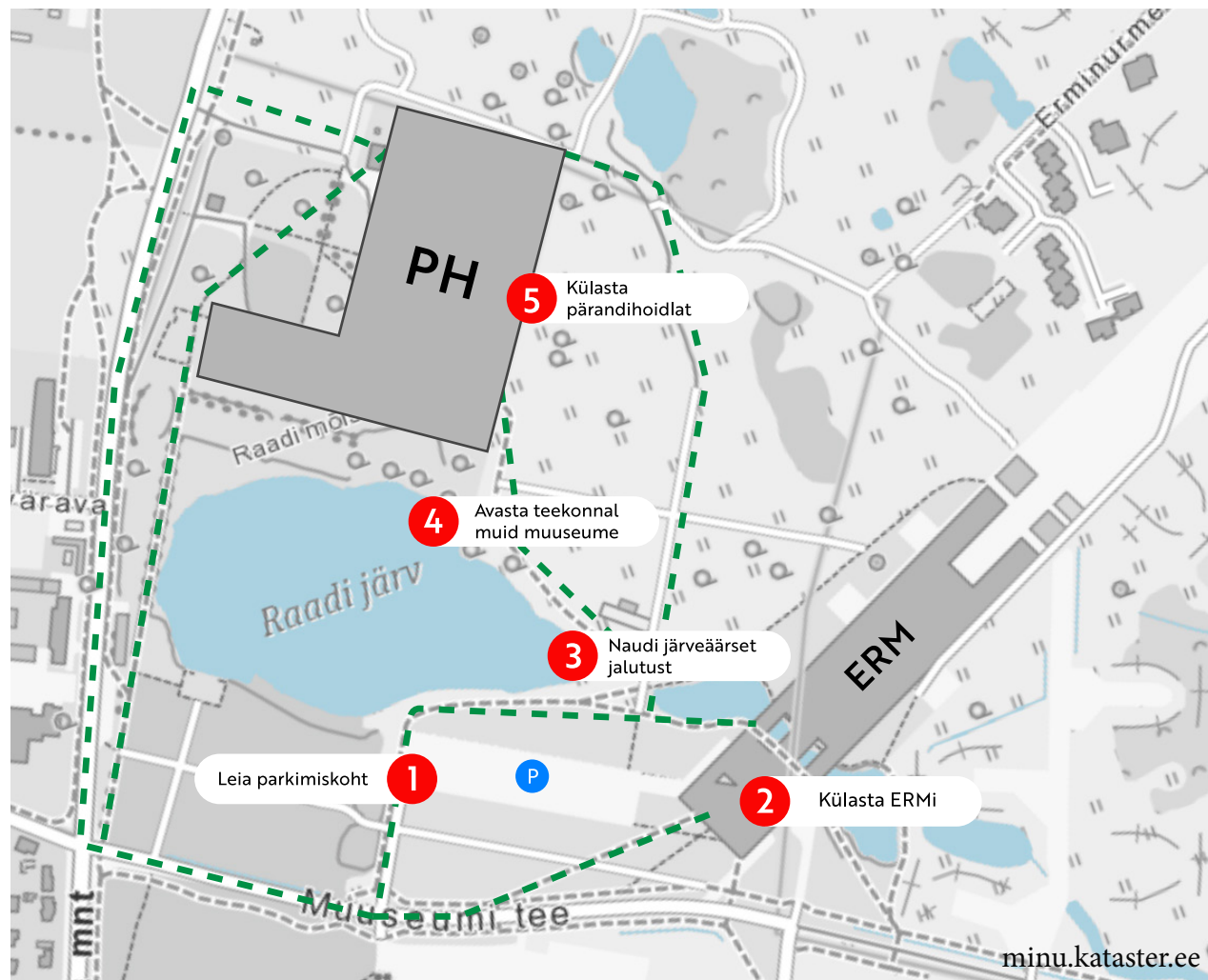
Raadi mõis, mis paiknes Tartu vahetus läheduses, paistis teiste hulgast silma oma rikkaliku kunsti- ja raamatukogu ning salongiõhtute poolest. Mõisaomanike von Liphartide mitmed põlvkonnad olid Tartu Ülikooli ja muude siinsete baltisaksa haritud ringkondade ning Peterburi aadli suhtluse olulised vahendajad. Raadi hiilgeajaks võib pidada 19. sajandi esimest poolt, mil tihedalt läviti nimekate muusikute ja kunstiinimestega. Raadi mõisa pargist olnud vaimustuses ka tsaar Paul I abikaasa Maria Fjodorovna.

1940. aasta sügisel läks Raadi mõisa maadest üle 100 ha Nõukogude Liidu lennuvälja laiendamiseks, 1944. aastal süttis loss pommitamisel põlema.

(Allikas: erm.ee)



Keskkonna iseloomust tulenevalt näeme, et kasutajateekond peab maksimaalselt ära kasutama olemasolevat infrastruktuuri, sh ERMi naabrust, parklaid, parki, järveäärset teerada ning mõisa kinnistul asuvaid hooneid ja rajatisi.



Võimalik külastamise järjekord



Võimalikud teekonnad (jalgsi ja autoga)



# AITÄH!

TALLINN—RAADI



IDENTITY