

## SISUKORD

EESSÕNA.....	2
SAAREMAA .....	4
KAARMA KIRIK JAKIRIKUAED (LAPIDAARIUM) .....	4
KARJA KIRIK JA KIRIKUAED .....	6
KIHELKONNA KIRIK .....	7
MUHU KIRIK JA KIRIKUAED.....	8
PÖIDE KIRIK.....	13
VALJALA KIRIK .....	17
LÄÄNEMAA.....	24
HAAPSALU (LÄÄNEMAA MUUSEUM) .....	24
HANILA KIRIK .....	25
KARUSE KIRIKUAED JA WISTINGHAUSENITE KABEL KARUSE	
KALMISTUL .....	34
KULLAMAA KIRIKUAED .....	36
LÄÄNE-NIGULA KIRIKUAED .....	37
RIDALA KIRIK JA KIRIKUAED.....	37
JÄRVAMAA .....	40
AMBLA KIRIK .....	40
JÄRVA-PEETRI KIRIK.....	41
HIIUMAA.....	41
PÜHALEPA KIRIK.....	41
LISA.....	42
KIHELKONNA KIRIK .....	42
HAAPSALU TOOMKIRIK .....	44
JUURU KIRIK.....	44

## EESSÕNA

Saare-, Muhu-, Hiiu-, Lääne- ja Järvamaa kirikutes ning kirikuaedades leiduvad trapetsikujulised hauaplaadid (peatsist laiemad, jalutsist kitsamad) on märgid minevikust — ajast mil siinmail kohtusid paganlik ja kristlik kultuur. Neil kujutatud sümboolika peegeldab selgelt erinevate maailmavaadete põimumist ja sümbioosi.

Trapetsplaatide levikuajaks Euroopas peetakse perioodi 7.-14. sajandi alguseni. Nende massilise kasutuse aeg langeb 11.-13. sajandisse.<sup>1</sup>

Mõned teadlased on arvanud, et kõnesolevaid hauaplaate hakati Eesti alal valmistama peale 1227. aasta Saksa vallutust ning et need tähistavad kristlikke matuseid 13. sajandil rajatud kirikutes ja kirikuaedades. Teised jälle, et tegemist on pigem vallutuseelsete tähistega.

Imselt jääb tõde kusagile nende kahe seisukoha vahele. Teadupärast ei olnud ju ristiusk eestlastele enne 1227. aastat päris tundmatu. 11. saj. alates levis põletusmatuste kõrval üha enam laibamatuste komme. Esinema hakkas peaga lääne poole suunatud matmisviis, mis viitab kristlikule kombestikule. Ka leidub 12. saj. kantud ehete seas juba mõningaid väikesi pronksristikesi.

Tõenäoliselt tekkisid esimesed kokkupuuted ristiusuga kaubanduslike või sõjaliste kontaktide käigus. Sidemed Läänemere idakalda ja Skandinaavia vahel olid olnud tihedad juba pronksiajast alates. Saksa kaupmehed jõudsid Väina alamjooksule 12. sajandi keskpaiku, ning kui mitte varem, siis 12. sajandi lõpul leidsid nad tee ka Eesti sadamatesse.

Võib arvata, et esimesed katsed ristida kohalikke elanikke viisid läbi kaupmeestega kaasa tulnud vaimulikud. Mõned ajaloolased on oletanud, et juba enne ristisõjaga seonduvat sundristimist eksisteerisid Eesti alal üksikud kristlikud kogudused oma kabelite või isegi kirikutega<sup>2</sup>.

Kuna valdaval enamikul trapetsiaalsetest hauapaatidest puuduvad servatekstitid — erandina on tänaseni säilinud vaid üks tekstiga kivi Kihelkonna kirikus, mille puhul ei saa aga välistada, et tekst raiuti kivile hiljem — ei ole neid ka võimalik täpsemalt dateerida. Küll on aga kindel see, et trapetsiaalsete hauaplaatide näol on tegemist vanimate säilinud raidkivikunsti näidetega meie ajaloos, mis väärivad kahtlemata senisest enam tähelepanu ja edasisi põhjalikumaid uuringuid.

Suurem osa trapetsiaalseid hauakive paiknevad Saare-, Muhu- ja Läänemaal. Käesoleva kataloogi koostajad on hetkel kokku loendatud 90 hauaplaati ja fragmenti ning 14 oletatavat plaati ja fragmenti. Kaks sellesse tüüpi kuuluva plaati on leitud Järvamaalt (Ambla ja Järva-Petri kirikust) ning üks Hiiumaalt (Pühalepa kirikust), mis näitab, et nende levikuala oli märksa laiem.

Kõik plaadid on raiutud meie kohalikust kivist — paest või saaremaa dolomiidist. Tervete plaatide pikkus varieerub 106 – 196 cm, ülemise otsa laius 55 – 108 cm ja

---

<sup>1</sup> Sipelgas, K. Lääne- ja Saaremaa trapetsiaalsed hauaplaadid. - Läänemaa Muuseumi Toimetised IV. Haapsalu, 2000, lk. 46.

<sup>2</sup> Rebane, P From Fulco to Theoderic. The Changing Face of the Livonian Mission. – Muinasaja loojangust omariikluse läveni. Tartu, 2001, lk 39.

alumise otsa laius 55 – 95 cm piirides. Paksus on 12 – 25 cm. Kividel leidub nii madal- kui ka uurendreljeefseid kujutisi.

Kõnesolevaid hauakive võib leida nii kirikuaedadest (Muhu, Karja, Karuse, Ridala, Lääne-Nigula, Kullamaa), kirikuhoonete põrandaist (Põide, Hanila, Kihelkonna), irdkividena (Ambla, Ridala) kui ka päris ootamatutest kohtadest nagu torniseinad (Valjala), tugipiidad (Kaarma, varem ka Hanila) ning sakramendiniši (Pühalepa) ja ukse sillused (Muhu). Üks hauaplaat leiti Põide linnusest, kus see oli kasutusel trepiastmena.

Ehitusmaterjalina hakati neid kasutama ilmselt alates hiliskeskajast. Erandiks on Muhu kiriku pikihoone lääneseina trepikäigu ukse kohale müüritud hauaplaat (pikihoone valmis u. aastal 1270). Millised plaadid paiknevad seniajani oma algsel kohal, pole täpselt teada, kuna spetsiaalsed uuringud sellel alal puuduvad.

# SAAREMAA

## **KAARMA KIRIK JAKIRIKUAED (LAPIDAARIUM)**

### **1. Hauaplaat rõngasristi ja maarjaroosiga.**

Mõõtmed: Kõrgus 106 cm, idaotsa laius 49cm, lääneotsa laius 43,5 cm.

Asukoht: Kiriku põhjaküljel kõige läänepoolsemal kontraforsil ca 2m kõrgusel maapinnast. Paikneb ida-lääne suunaliselt küliliasendis.

Seisund: Lääneosas mõra (parandatud mördiga). Mõningal määral kulunud, kuid kujutis väga hästi loetav. Parem serv kahjustunud, alumine parempoolne nurk puudub.



O

W

### **2. Hauaplaat rõngasristiga.**

Mõõtmed: Kõrgus 101 cm, keskmine laius 79 cm, paksus ca 22 cm.

Asukoht: Lapidaariumis.

Seisund: Kolmeks tükiks mõranenud, osa kilde puudub. Alumine osa hävinenud. Reljeefi olukord rahuldav.



### **3. Hauaplaadi fragment (nurgatükk) kolme ristiga otsaküljel.**

Mõõtmed: Kõrgus 47 cm, keskmine laius 49 cm, paksus ca 15,5 cm.

Asukoht: Lapidaariumis.

Seisund: Neljaks tükiks mõranenud. Reljeefi olukord hea.



#### 4. Hauaplaadi fragment (nurgatükk).

Mõõtmed: Kõrgus 46 cm, keskmine laius 52 cm, paksus ca 16,5 cm.

Asukoht: Lapidaariumis.

Seisund: Hea.



#### 5. Hauaplaadi fragment ladina risti ja (kahe) svastikaga.

Mõõtmed: Kõrgus 87 cm, keskmine laius 54 cm.

Asukoht: Kiriku lääneseina põhjapoolse tugipiilari seinas.

Seisund: Kivi kaheks tükiks mõranenud, siin-seal krohvijäljed, kergelt kulunud.



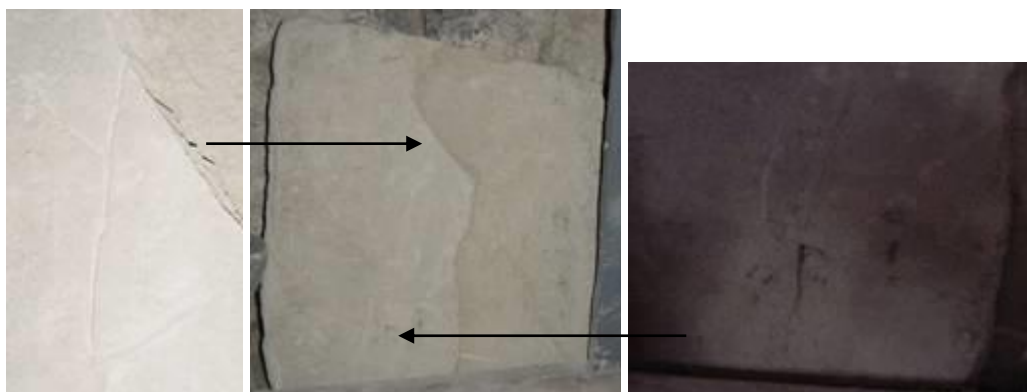
(Joonis K. Sipelgas)

#### 6. Hauaplaadi fragment rõngasristi ja ruunimärgiga.

Mõõtmed: Kõrgus 78 cm, keskmine laius 74 cm, paksus ca 20 cm.

Asukoht: Kirikus pikihoone põhjaseina ääres.

Seisund: Kulunud, ülemine ja alumine ots puuduvad. Ligi pool kivi pealmisest kihist hävinenud.



## **KARJA KIRIK JA KIRIKUAED**

### **7. (1.) Hauaplaat ristiga.**

Mõõtmed: Kõrgus 168 cm, ülemise otsa laius 82 cm, alumise otsa laius 39 - 40 cm, paksus 18 cm.

Asukoht: Kirikuaias 5,5 m kaugusel kiriku loodenurgast põhja suunal. (1928. aastal kirjutas H. Kjellin, et kivi asub Karja kiriku põhjaküljel kirikuaia piirdemüüri ääres/piirdemüüris).

Seisund: Sammaldunud, kulunud, kuid rist hästi loetav. Plaat on loode suunas kaldu.

**W**



**O**



(Foto K. Sipelgas) (Joonis H. Kjellin)

### **8. (2.) Hauaplaadi fragment kahe ristiga.**

Mõõtmed: Kõrgus 88 cm, keskmine laius 81 cm.

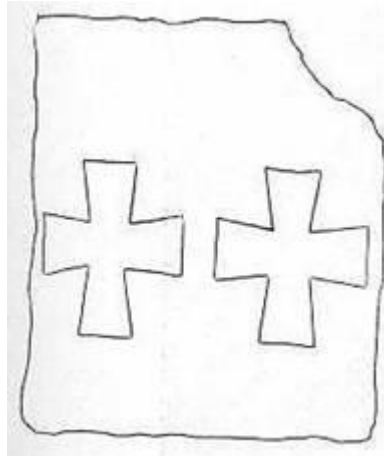
Asukoht: Kirikuaias 31,5 m kaugusel kiriku loodenurgast loode suunal kiviaia ääres.

Seisund: Vasakpoolse risti ülemine haar hävinenud, kivi kulunud, ristid raskesti loetavad. H. Kjellin on oletanud, et plaat kattis lapse- või kaksikhauda ning dateerinud selle 14. sajandisse.

**N**



S



(Joonis H. Kjellin)

### 9. (3.) Hauaplaadi fragment kolme ristiga (reg. nr. 6242).

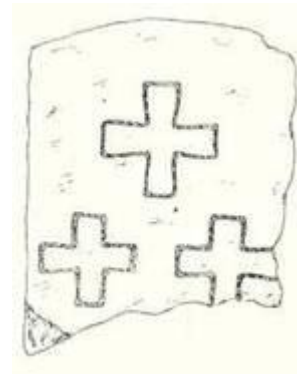
Mõõtmed: Kõrgus 91 cm, keskmine laius 69 – 79 cm, paksus 17 cm.

Asukoht: Kiriku lõunaeeskojas. Toetub põrandale ja vastu portaali läänepoolset palendit. (1928. aastal kirjutas H. Kjellin, et kivi oli käärkambri põhjaseina raiutud ukseava ees trepiastmeks. 1924. aastal müüriti uks kinni. Millal kivi kirikusse sisse paigutati, pole täpselt teada.)

Seisund: Pealne kiht murenenud, kulunud, ristid halvasti loetavad.



(Foto MA arhiivis)



(Joonis H. Kjellin)

## KIHELKONNA KIRIK

Vt. LISA

### 10. (1.) Hauaplaat tekstifragmendiga.

Mõõtmed: Kõrgus 130 cm, idaotsa laius 74,5 cm, lääneotsa laius 32,5 cm.

Asukoht: Kiriku lõunakülje kabeli välisukse ees põrandas ida-lääne suunaliselt.

Seisund: Loetamatuks kulunud ning ukse poolt kriibitud. Tekstifragmente leidub veel plaadi kagunurgas ning mõningal määral ka lääneservas.



(Joonis E. P. Körber)

## **MUHU KIRIK JA KIRIKUAED**

### **11. (1.) Hauaplaat (reg. nr. 6251).**

Mõõtmed: Kõrgus 173 cm, idaotsa laius 73 cm, lääneotsa laius 92 cm.

Asukoht: Kirikuaias 6 m kaugusel koorilõpmiku kagunurgast ning 10 m kaugusel väravast. Ulatub veidi maapinnast kõrgemale.

Seisund: Kujutis loetamatu, kivi sammaldunud ja osaliselt kamardunud.

W



O

### **12. (2.) Hauaplaat.**

Mõõtmed: Kõrgus 142 cm, lääneotsa laius 84 cm, idaotsa laius 57 cm.

Asukoht: Kirikuaias 3,5 m kaugusel koorilõpmiku seinast ida suunal. Ulatub veidi maapinnast kõrgemale.

Seisund: Kujutis loetamatu. Kivi sammaldunud, alumise otsa parema nurga pealmine kiht puudub.

W



O

**13. (3.) Hauaplaat ladina risti ja sarvega (reg. nr. 6252).**

Mõõtmed: Kõrgus 150 cm, idaotsa laius 70 cm, lääneotsa laius 88 cm.

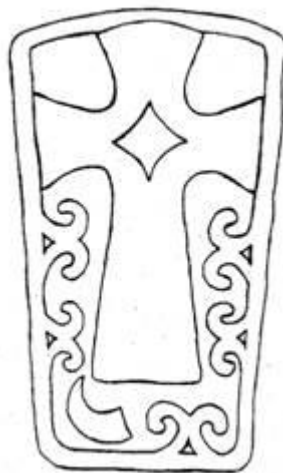
Asukoht: Kirikuaias 3 m kaugusel koorilõpmiku lõunaseinast lõunasuunal.  
Maapinna tasapinnas.

Seisund: Kujutis loetav, kivi sammaldunud ja osaliselt kamarduv

W



O



(Joonis K. Sipelgas)

**14. (4.) Hauaplaat.**

Mõõtmed: Kõrgus 162 cm, idaotsa laius 70 cm, lääneotsa laius 76 cm.

Asukoht: Kirikuaias koori kagunurgast 7 m kaugusel kagu suunal. Maapinnast kõrgemal.

Seisund: Kujutis loetamatu, kivi tugevalt sammaldunud ning kamardunud. Idaosa kõrgem (ilmselt murdunud).

W



O

**15. (5.) Hauaplaat (reg. nr 6256).**

Mõõtmed: Kõrgus 137 cm, idaotsa laius 65 cm, lääneotsa laius 71 cm.

Asukoht: Kirikuaias koori lõunaseinast 7 m kaugusel lõunasuunal.

Seisund: Kujutis loetamatu, kivi tugevalt sammaldunud ning kamardunud. Vasak alumine nurk hävinenud.

W



O

**16. (6.) Hauaplaat.**

Mõõtmed: Kõrgus 176 cm, idaotsa laius 81 cm, lääneotsa laius 74.

Asukoht: Kirikuaias pikihoone lõunaseinast 7 m kaugusel lõuna suunal. Paikneb lohus.

Seisund: Kujutis loetamatu, kivi osaliselt kamardunud.

W



O

**17. (7.) Hauaplaat (reg. nr. 6254).**

Mõõtmed: Kõrgus 168 cm, põhjaotsa laius 69 cm, lõunaotsa laius 83 cm.

Asukoht: Kirikuaias kiriku lääneportaalist 5,5 m kaugusel lääne suunal. Paikneb maapinnast kõrgemal.

Seisund: Kujutis loetamatu, kivi sammaldunud, alumine vasak nurk puudub.

S



N

**18. (8.) Hauaplaat (reg. nr. 6255).**

Mõõtmed: Kõrgus 148 cm, idaotsa laius 72 cm, lääneotsa laius 96 cm.

Asukoht: Kirikuaias 14 m kaugusel pikihoone loodenuurgast loodesuunal. Paikneb maapinnast veidi kõrgemal.

Seisund: Kujutis loetamatu, kivi tugevalt sammaldunud, ülemisest parempoolsest nurgast kild väljas.

W



O

**19. (9.) Hauaplaat kaarrombidega (reg. nr. 6253).**

Mõõtmed: Kõrgus 175 cm, lõunaotsa laius 64 cm, põhjaotsa laius 84 cm (koos nurgaga), paksus ca 16,5 cm.

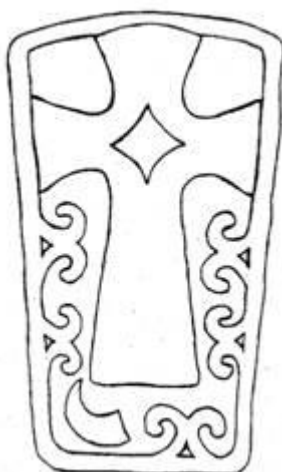
Asukoht: Kirikuaias 9 m kaugusel koori kirdenurgast kirdesuunal. Paikneb maapinnal.

Seisund: Reljeef aimatav, plaat tugevalt sammaldunud, parempoolne ülemine nurk hävinenud.

N



S



(Joonis K. Sipelgas)

**20. (10.) Hauaplaat nelja risti ja kahe sarvega.**

Mõõtmed: Kõrgus 187 cm, alumise otsa laius 57 cm, ülemise otsa laius 87 cm, paksus ca 12 cm.

Asukoht: Kiriku läänevõlviku põhjaseinal (loodenurgas).

Seisund: Hea, kujutis hästi loetav. Parem serv terves ulatuses murdumisjälgedega.



**21. (11.) Hauaplaat kaarrrombi, sõdalase ja sarvega (reg. nr. 6249).**

Mõõtmed: Kõrgus 140 cm, keskmine laius 59.

Asukoht: Pikihoone lääneseina müürikäigu ukse silluses (küliliasendis).

Seisund: Väga hästi säilinud.



## **PÖIDE KIRIK**

**22. (1.) Hauaplaadi fragment rõngasristiga.**

Mõõtmed: Kõrgus 95 cm, idaotsa laius 49 cm, lääneotsa laius 54 cm.

Asukoht: Koori lõunaseina ääres ida-lääne suunaliselt.

Seisund: Tugevalt kulunud, alumine osa puudub.



**23. (2.) Hauaplaadi fragment rõngasristiga.**

Mõõtmed: Kõrgus 43 cm, keskmine laius 47 cm.

Asukoht: Plaat nr. 1. kõrval. Kaugus lõunaseinast 64 cm.

Seisund: Kulunud.



**24. (3.) Hauaplaat rõngasristiga.**

Mõõtmed: Kõrgus 176 cm, idaotsa laius 55 cm, lääneotsa laius 65 cm.

Asukoht: Kaugus koori lõunaseinast 1,17 m. Paikneb ida-lääne suunaliselt.

Seisund: Kolmeks tükiks murdunud. Puudub parem ülemine nurk ja tükk vasaku külje alaosast. Kulunud, kuid kujutis hästi loetav.



(Joonis H. Valk)

**25. (4.) Hauaplaadi fragment.**

Mõõtmed: Kõrgus 79 cm, lääneotsa laius 58 cm, idaotsa laius 49 cm.

Asukoht: Plaat nr. 3-st ida suunal. Kaugus koori lõunaseinast 1,33 m.

Seisund: Loetamatuks kulunud, oletatavasti plaadi alumine osa.



**26. (5.) Hauaplaadi fragment.**

Mõõtmed: Kõrgus 53 cm, keskmine laius 48 cm.

Asukoht: Plaadist nr. 4 idasuunal. Kaugus koori lõunaseinast 1,24 m.

Seisund: Kulunud, oletatavasti risti tüvi.



**27. (6.) Hauaplaadi fragment kaarrombidega.**

Mõõtmed: Kõrgus 79 cm, lääneotsa laius 72 cm, idaotsa laius 80 cm.

Asukoht: Plaadist nr. 5 idasuunal. Kaugus koori lõunaseinast 1,36 m. Plaadi idaots jääb altari kõrgendiku alla.

Seisund: Kulunud, kuid kujutis hästi loetav.



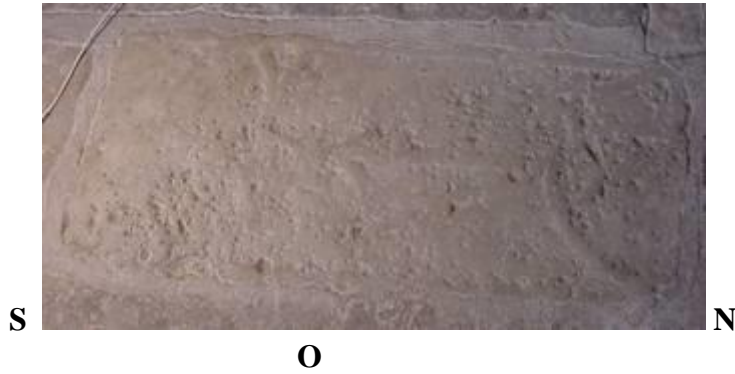
**28. (7.) Hauaplaat kaarrombiga.**

Mõõtmed: Kõrgus 137 cm, põhjaotsa laius 50cm, lõunaotsa laius 60 cm.

Asukoht: Kooriruumi keskel, põhjaseinast 3,44 m kaugusel.

Seisund: Kulunud.

W



**29. (8.) Hauaplaadi fragment rõngasristiga.**

Mõõtmed: Põhjakülg 56 cm, idakülg 28 cm, lõunakülg 55 cm.  
 Asukoht: Plaat nr. 7 läheduses, põhjaseinast 4, 20 m kaugusel.  
 Seisund: Kulunud fragment plaadi ülaosast.



**30. (9.) Hauaplaat rõngasristiga.**

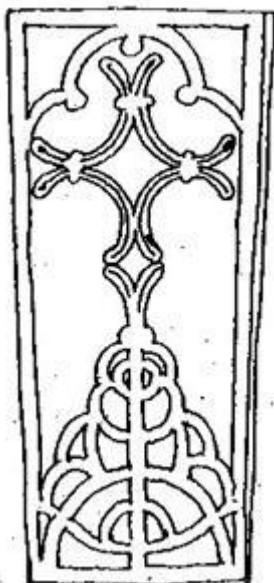
Mõõtmed: Kõrgus 109 cm, keskmine laius 65,5 cm.  
 Asukoht: Tornialuses võlvikus irdkujul. (Leitud Põide linnuse trepist).  
 Seisund: Väga hästi säilinud reljeef. Kivi pooldunud kaheks tükiks, puuduvad ülemine parempoolne ja alumine vasakpoolne nurk ning parempoolse tüki alumine serv.



**31. (10.) Hauaplaat kaarrombiga.**

Mõõtmed: Kõrgus 198 cm, ülemise otsa laius 100 cm, alumise otsa laius 76 cm.  
 Asukoht: Saaremaa muuseumis.

Seisund: Purunenud kuueks fragmendiks, mis on paigutatud (1985.a.) metallraamistuses tsementalusele. Keskosas suur tükk puudu, väike kild puudu alt vasakult. Kulunud, kivi pind kaetud terves ulatuses kriimustustega (tekkinud ilmselt traatharjaga puhastamise tagajärjel).



(Joonis H. Valk)

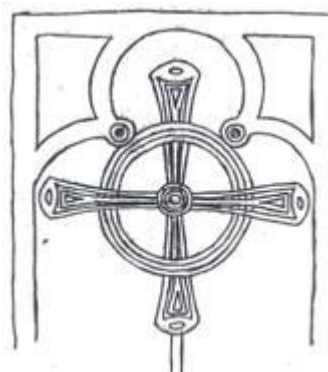
## VALJALA KIRIK

### 32. (1.) Hauaplaat rõngasristiga.

Mõõtmed: -

Asukoht: Kiriku torni läänekülje välisseinas.

Seisund: Hästi säilinud, alumine osa puudub.



(Joonis K. Sipelgas)

### 33. (2.) Hauaplaadi fragment.

Mõõtmed: -

Asukoht: Kiriku torni lõunakülje välisseinas.

Seisund: Hea.



**34. (3.) Hauaplaadi fragment.**

Mõõtmed: Kõrgus 43 cm, laius ca 62 cm.

Asukoht: Torn 2. korruse aknaava vasakus põses välimine (arvatavasti küliliasendis).

Seisund: Kulunud, üks nurk murenenud.



**35. (4.) Hauaplaadi fragment (ülaosa) kaarrõmbiga.**

Mõõtmed: Kõrgus 50cm, laius 42 cm.

Asukoht: Torn 2. korruse aknaava alumises osas.

Seisund: Murenenud kaheks tükiks. Kujutis hästi loetav. Väljapoole ulatuvas osas õhuke samblikukiht.



**36. (5.) Hauaplaadi fragment (ülaosa) rõngasristiga.**

Mõõtmed: Kõrgus 59 cm, ülemise osa laius 75 cm, alumise osa laius 62 cm.

Asukoht: Torn 2. korruse akna vasakus põses seespool.

Seisund: Kivi pind auklik (ilmastiku mõjud), pindmine kiht murenenud. Ülemine vasak nurk puudub, vasakus servas vertikaalne mõra.



**37. (6.) Hauaplaadi fragment.**

Mõõtmed: Kõrgus 74 cm, keskmine laius 47 cm, paksus ca 20 cm.

Asukoht: Torn 2. korruse akna paremas põses seespool küliliasendis.

Seisund: Ilmastiku poolt kahjustunud. (Võimalik kujutis rõngasristi — aimatavad tüvi ja ratta fragment).



**VÕIMALIK, ET KA 2. KORRUSE AKNAAVA SILLUSE SISEMINE JA VÄLIMINE PLAAT NING PAREMPOOLSE PÕSE VÄLIMINE PLAAT ON KUNAGISTE HAUPLAATIDE FRAGMENTID (kokku 3).**

**38. (7.) Hauaplaadi fragment arvatava rõngasristiga.**

Mõõtmed: Kõrgus 59 cm, laius 74 cm.

Asukoht: Torn 3. korruse edelanurgas põrandast 1,8 m kõrgusel.

Seisund: Kulunud (võimalik, et on paiknenud põrandas).



**SELLEST VASAKUL TÄIELIKULT KULUNUD ARVATAVA PLAADI FRAGMENT (kokku 1).**



**VÕIMALIK, ET HAUAPLAADID ON KA 2 AKNA SILLUSES  
PAIKNEVAT KIVI, AKNA VASAKPOOLNE PÕSK NING AKNA  
PAREMPOOLSE PÕSE SISEMINE PLAAT (kokku 4).**



**39. (8.) Hauaplaadi fragment.**

Mõõtmed: Kõrgus 82 cm, keskmine laius 61 cm, paksus ca 14 cm.

Asukoht: Torn 3. korruse akna parempoolses põses väljaspool (küliliasendis).

Seisund: Väga heas seisukorras hauaplaadi alumine osa.



**40. (9.) Hauaplaadi fragment kaarrombiga.**

Mõõtmed: Kõrgus 89 cm, keskmine laius 68 cm, paksus ca c 20.

Asukoht: Torni 3. korrusel akna ja kagunurga vahel 2,25 m kõrgusel põrandapinnast.

Seisund: Tugevalt kulunud, vasak ülemine nurk murenenud.



**41. (10.) Hauaplaadi fragment rõngasristiga.**

Mõõtmed: Kõrgus 98 cm, keskmine laius 55,5 cm, paksus ca 30 cm.

Asukoht: Torni 3. korruse kagunurgas 2 m kõrgusel põrandapinnast.

Seisund: Tugevalt kulunud, alumises osas pindmine kiht koorub, ülaosas diagonaalne mõra.



**42. (11.) Hauaplaadi fragment rõngasristiga.**

Mõõtmed: Kõrgus 92 cm, keskmine laius 65 cm.

Asukoht: Torni 3. korruse kagunurgas 2 m kõrgusel põrandapinnast.

Seisund: Tugevalt kulunud, alumises osas pindmine kiht koorub. Paremas alumises nurgas uurendatud ristküliku sarnased kujundid.



**43. (12.) Hauaplaadi fragment kaarrombiga.**

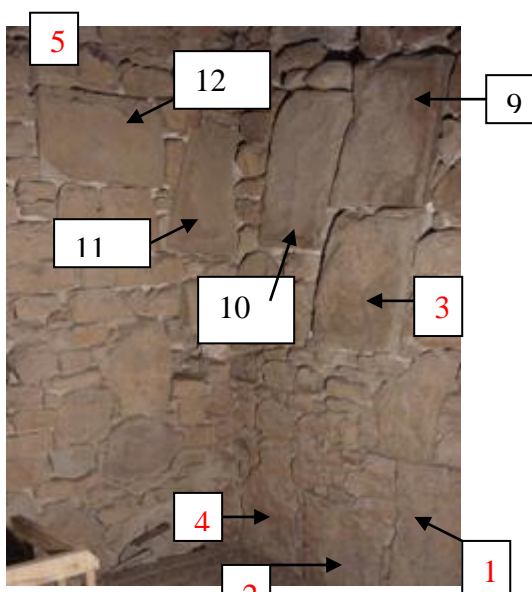
Mõõtmed: Kõrgus 78 cm, keskmine laius 53 cm.

Asukoht: Torn 3. korruse idaseinas kagunurga lähisel 2,5 m kõrgusel põrandast.

Seisund: Hauaplaadi ülaosa (küliliasendis). Kulunud, servad murenenud, kujutis suhteliselt hästi loetav.



**TORNI 3. KORRUSE KAGUNURGAS PAIKNEB VEEL 5 OLETATAVAT HAUAPLAATI (kokku 5).**



**44. (13.) Hauaplaadi fragment rõngasristiga (reg. nr. 6275).**

Mõõtmed: Kõrgus 83 cm, laius põrandapinnal 70,5 cm.

Asukoht: Torn 3. korruse kirdenurgas. Läbib olemasolevat põrandapinda.

Seisund: Ülemine osa hauaplaadist, väga hästi säilinud. Üks kahest parempoolsest ülemisest nurgast murdunud.



**45. (14.) Hauaplaadi fragment.**

Mõõtmed: Kõrgus 66 cm, keskmine laius 62 cm.

Asukoht: Torn 3. korruse loodenurgas lääneseinas, põrandapinnast 2,15 m kõrgusel (küliliasendis).

Seisund: Hauaplaadi alumine osa. Kulunud (ilmselt ilmastiku mõjul), kuid suhteliselt hästi loetav, alumised nurgad murdunud.



**46. (15.) Hauaplaadi fragment kaarrombiga.**

Mõõtmed: Kõrgus 48 cm, keskmine laius 88 cm.

Asukoht: Torn 3. korruse loodenurgas lääneseinas, põrandapinnast 1,68 m kõrgusel.

Seisund: Hauaplaadi ülemine osa. Kulunud, kuid kujutis hästi loetav. Plaadi keskel vertikaalne mōra, ülemises vasakus nurgas pindmine kiht koorunud.



**47. (16.) Hauaplaadi fragment.**

Mõõtmed: Kõrgus 40 cm, keskmine laius 62 cm.



Asukoht: Torn 3. korruse loodenurgas lääneseinas, põrandapinnast 2,24 m kõrgusel.

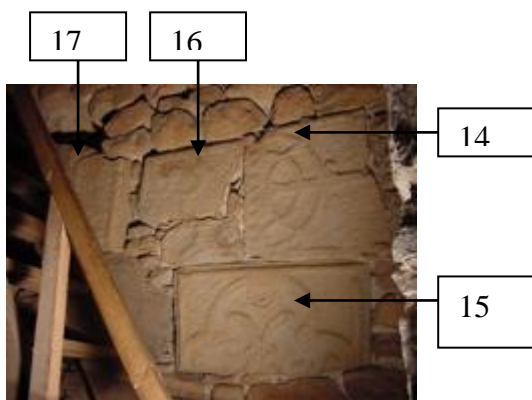
Seisund: Plaadi alumine osa. Kulunud, reljeef suhteliselt hästi säilinud. Keskelt alla paremale jookseb mōra.

**48. (17.) Hauaplaadi fragment tüvesega.**

Mõõtmed: Kõrgus 66 cm, keskmine laius 70,5 cm, paksus ca 15 cm.

Asukoht: Tornis 3. korruse loodenurgas lääneseinas, põrandapinnast 2, 3 m kõrgusel. Osaliselt olemasoleva trepi taga.

Seisund: Hauaplaadi keskosa. Kulunud, murdunud 2 tükiks (mõra jookseb keskelt alla vasakule), keskel vertikaalmõra.



## LÄÄNEMAA

### **HAAPSALU (LÄÄNEMAA MUUSEUM)**

**49. (1.) Hauaplaadi fragment rõngasristiga.**

Mõõtmed: Paksus 2 - 5 cm.

Asukoht: Läänemaa muuseumis (Pärineb ilmselt Haapsalu Toomkirikust).

Seisund: Kolmeks tükiks purunenud, veidi kulunud, kuid kujutis hästi loetav. 26 cm



(Foto K. Sipelgas)

## HANILA KIRIK

### 50. (1.) Hauaplaat kahe sarvega.

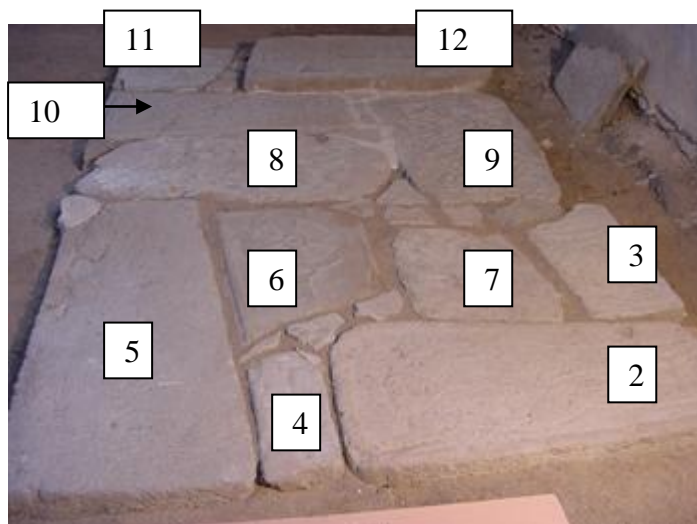
Mõõtmed: Kõrgus 158 cm, põhjaotsa laius 54 cm, lõunaotsa laius (oletatav) ca 48 cm.

Asukoht: Pikihoone idavõlviku keskel 3, 60 m kaugusel võidukaarest läänesuunal ja 4, 70 m kaugusel põhjaseinast lõunasuunal. Umbes 5 cm paksus cael põranda liivakihis.

Seisund: Kulunud, mõlemad idakülje nurgad puuduvad.



PIKIHOONE LÕUNASEINA ÄÄRDE ON MOODUSTATUD SEALT LEITUD HAUAPLAATIDEST JA FRAGMENTIDEST PLATOO.



### 51. (2.) Hauaplaat inimfiguuriga.

Mõõtmed: Kõrgus 134 cm, lõunaotsa laius 54 cm, põhjaotsa laius 59 cm, paksus ca 11 cm.

Asukoht: Lõunaplatoo lääneküljel.

Seisund: Kulunud kuid uurendreljeef loetav. Plaadi alumine osa murenenud.

N



S

**52. (3.) Hauaplaat labakinnastes inimfiguuriga.**

Mõõtmed: Kõrgus 81 cm, lääneotsa laius 39 cm, idaotsa laius 44 cm, paksus ca 11 cm.

Asukoht: Lõunaplatoo lõunaküljel.

Seisund: Kulunud, kuid uurendreljeef loetav. Plaadi ülemine osa hävinenud.



W

O

**53. (4.) Hauaplaadi fragment.**

Mõõtmed: Kõrgus 52 cm, keskmine laius 23 cm, paksus ca 14 cm.

Asukoht: Lõunaplatoo lääneküljel.

Seisund: Kujutis loetamatu, kulunud.



**54. (5.) Hauaplaat.**

Mõõtmed: Kõrgus 166 cm, idaotsa laius 39 cm, lääneotsa laius 72 cm, paksus ca 14 cm.

Asukoht: Lõunaplatoo loodenurgas.

Seisund: Kujutis loetamatuks kulunud, idaotsa põhjapoolne nurk puudub.



**55. (6.) Hauaplaadi fragment rõngasristiga.**

Mõõtmed: Kõrgus 92 cm, lääneotsa laius 59 cm, idaotsa laius 46 cm.

Asukoht: Lõunaplatoo lääneosas.

Seisund: Väga hästi säilinud reljeef, ülemine parem nurk puudub, plaadi alaosa hävinenud.



**56. (7.) Oletatav hauaplaadi fragment.**

Mõõtmed: Ida-lääne laius 64 cm, põhja-lõuna laius 56 cm.

Asukoht: Lõunaplatoo lääneosas.

Seisund: Kujutis loetamatuks kulunud.



**57. (8.) Hauaplaat.**

Mõõtmed: Kõrgus 140 cm, keskmine laius 70 cm, paksus ca 19 cm.

Asukoht: Lõunaplatoo põhjaküljel.

Seisund: Kujutis loetamatuks kulunud.



**58. (9.) Hauaplaat uurendatud ristiga.**

Mõõtmed: Kõrgus 124 cm, keskmine laius 74 cm, paksus ca 23 cm.

Asukoht: Lõunaplatoo lääneküljel.

Seisund: Tugevasti kulunud, nähtav vaid uurendatud risti kujutis plaadi keskel.



**59. (10.) Hauaplaat rõngasristi ja sarvega.**

Mõõtmed: Kõrgus 134 cm, lõunaotsa laius 46 cm, põhjaotsa laius 65 cm, paksus ca 14 cm.

Asukoht: Lõunaplatoo põhjaküljel.

Seisund: Plaat kaheks tükiks murdunud, alumine serv puudub. Kujutis väga hästi säilinud.



**60. (11.) Hauaplaadi fragment rõngasristiga.**

Mõõtmed: Kõrgus 67 cm, põhjaotsa laius 55 cm (koos nurgaga oli ilmselt 72 cm)

Asukoht: Lõunaplatoo kirdenurgas.

Seisund: Hauaplaadi ülemine osa, vasak ülemine nurk puudub, all paremas nurgas peen läbiv diagonaalpragu. Kujutis väga hästi säilinud, kivil nähtavad töötlemise jäljed.



S

**61. (12.) Hauaplaat ladina ristiga.**

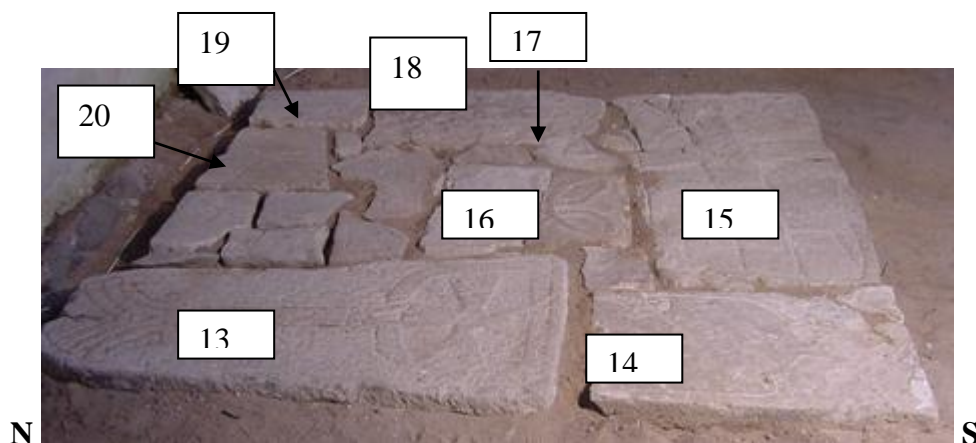
Mõõtmed: Kõrgus 148 cm, lõunaotsa laius 74 cm, põhjaotsa laius 75 cm, paksus ca 30 cm.

Asukoht: Lõunaplatoo kagunurgas.

Seisund: Kulunud, kuid kujutis hästi loetav. Alumine vask nurk puudub, all keskel kivis lõhe.



PIKIHOONE PÕHJASEINA ÄÄRDE ON MOODUSTATUD SEALT LEITUD HAUAPLAATIDEST JA FRAGMENTIDEST PLATOO.



**62. (13.) Hauaplaat karika (?) kujutisega, mille kupal malta rist.**

Mõõtmed: Kõrgus 149 cm, lõunaotsa laius 69 cm, paksus ca 19 cm.

Asukoht: Põhjaplatoo loodenurgas.

Seisund: Kulunud, kuid uurenreljeef rahuldavalt loetav. Alumise otsa keskelt tükk puudu.



**63. (14.) Hauaplaadi fragment oda ja mõõgaga sõjamehega.**

Mõõtmed: Kõrgus 89 cm, lõunaotsa laius 45 cm, põhjaotsa laius 52 cm, paksus ca 17 cm.

Asukoht: Põhjaplatoo edelanurgas.

Seisund: Hauaplaadi ülemine osa, kulunud, kuid kujutis loetav. Ülemises osas pindmine kiht koorunud, ülemine vasak nurk puudub.



**64. (15.) Hauaplaat ladina ristiga.**

Mõõtmed: Kõrgus 148 cm, lääneotsa laius 65 cm, idaotsa laius 81 cm, paksus ca 16 cm.

Asukoht: Põhjaplatoo kagunurgas.

Seisund: Kulunud, kujutis loetav. Kivi purunenud neljaks tükiks, servad murenenud.



**65. (16.) Hauaplaadi fragment.**

Mõõtmed: Kõrgus 68 cm, lõunaotsa laius 52 cm, põhjaotsa laius 61 cm.

Asukoht: Põhjaplatoo keskosas.

Seisund: Kolmeks tükiks purunenud hauaplaadi alumine osa, servad murenenud, kujutis hästi säilinud.

N



**66. (17.) Hauaplaadi (?) fragment.**

Mõõtmed: Keskmine laius ida-lääne suunal 25 cm, keskmine laius põhja-lõuna suunal 32 cm.

Asukoht: Põhjaplatoo keskosas.

Seisund: Kulunud identifitseerimatu fragment.



**67. (18.) Hauaplaadi fragment.**

Mõõtmed: Kõrgus 96cm, keskmine laius 56 cm, paksus ca 12 cm.

Asukoht: Põhjaplatoo idaküljel.

Seisund: Kujutis loetamatu, plaat väga kulunud, servad murenenud.



**68. (19.) Hauaplaadi fragment.**

Mõõtmed: Laius põhja-lõuna suunal 49 cm, laius ida-lääne suunal 36 cm, paksus ca 18 cm.

Asukoht: Põhjaplatoo kirdenurgas.

Seisund: Kujutis loetamatu, plaat väga kulunud, servad murenenud.



**69. (20) Hauaplaadi fragment sõjamehe jalgadega.**

Mõõtmed: Kõrgus 50 cm, keskmine laius 49 cm, paksus ca 17 cm.

Asukoht: Põhjaplatoo põhjaküljel.

Seisund: Kulunud, kuid madalreljeef hästi säilinud ja hästi loetav. Kuulub kokku fragment nr. 14-ga.



**70. (21.) Hauaplaadi fragment.**

Mõõtmed: Laius ida-lääne suunal 34 cm, laius põhja-lõuna suunal 23 cm.  
Asukoht: Põhjaalato keskosas.  
Seisund: Kulunud nurgatükk, kujutis identifitseerimatu.



**71. (22.) Hauaplaat rõngasristiga (reg. nr. 16206).**

Mõõtmed: Kõrgus 135 cm, põhjaotsa laius 55 cm, paksus ca 22 cm.  
Asukoht: Tornis all algse lääneportaali ees.  
Seisund: Veidi kulunud, kuid üldiselt hästi säilinud. Servad kohati murenenud.  
Ülemises vasakus nurgas rohevetikas.



**72. (23.) Hauaplaat rõngasristiga (reg. nr. 16207).**

Mõõtmed: Kõrgus 154 cm, alumise otsa laius 55 cm, ülemise otsa laius 69 cm, paksus ca 20 cm.  
Asukoht: Paiknes varem põhjakontraforsil, kuid nüüd asub torni all.  
Seisund: Välistingimustes viibimise tulemusena on kivi tugevalt sammaldunud, kujutis vaevu nähtav. Parema külje keskosas kild väljas, vasak alumine nurk hävinenud.



(Foto MA arhiivis)

## **KARUSE KIRIKUAED JA WISTINGHAUSENITE KABEL KARUSE KALMISTUL**

### **73. (1.) Hauaplaat sarvega (reg. nr. 16210).**

Mõõtmed: Kõrgus 157 cm, alumise otsa laius (tinglik) 38 cm, ülemise otsa laius 65 cm.

Asukoht: Kirikuaias 5 m kaugusel lõunaseinast lõuna suunal.

Seisund: Sammaldunud, sarve kujutis hästi loetav. Plaadi alumine osa murdunud kaheks tükiks, alumine vasak nurk hävinenud.

**W**



**O**



(Joonis V. Neubaum – Uuspuu)

### **74. (2.) Hauaplaat (reg. nr. 16209).**

Mõõtmed: Kõrgus maapinnalt 120 cm, keskmine laius 58 cm, paksus ca 18 cm.

Asukoht: Plaat nr. 1 peatsis püstiasendis (ülemine ots maa sees).

Seisund: Kujutis loetamatuks kulunud, kivi kihiti lõhenenud, tugevalt sammaldunud, kulunud.



**75. (3.) Hauaplaat sõdalasega (reg. nr. 16211).**

Mõõtmed: Kõrgus 146 cm, alumise otsa laius 53 cm, ülemise otsa laius 65 cm.

Asukoht: Kirikuaias kiriku lõunaseinast 15 m kaugusel lõuna suunal.

Seisund: Tugevalt sammaldunud, kuid kujutis loetav.



W

O (Foto MA arhiivis)



(Joonis H. Valk)



(Joonis M. Lumiste; R. Kangropool)

**76. (4.) Hauaplaat.**

Mõõtmed: Kõrgus 196 cm, alumise otsa laius 53 cm, ülemise otsa laius 61.

Asukoht: Kirikuaias kiriku põhjaseinast 6 m kaugusel põhja suunas. Oli kuni 2003. a. suveni mulla all — nüüd välja puhastatud.

Seisund: Kujutis loetamatuks kulunud (pole välistatud, et plaat on ümberpööratud asendis).



O

W

**77. (5.) Hauaplaadi fragment sõdalasega (reg. nr. 16216).**

Mõõtmed: Kõrgus 70 cm, keskmine laius 59 cm.

Asukoht: Karuse kalmistul von Wistinghausen'ite kabelis.

Seisund: Hauaplaadi ülemine osa. Heas seisukorras.

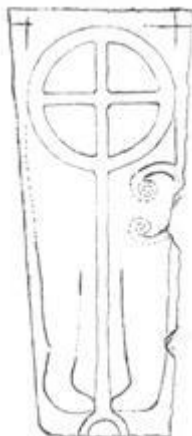


(Foto MA arhiivis)

## ***KULLAMAA KIRIKUAED***

**78. (1.) Hauaplaat rõngasristiga.**

Mõõtmed: Kõrgus maapinnast 66 cm, alumise otsa laius maapinnal 58 cm, ülemise otsa laius 62 cm, paksus ca 19 cm. Alaosa uuriti surfiga 15.09.1995. Täismõõtmed: Kõrgus 150 cm, alumise otsa laius 46 cm, ülemise otsa laius 66 cm. Aukoht: Kirikuaia pikihoone kagunurgast 14 m kaugusel lõuna suunal. Seisund: Püstitasendis alumine ots maapinnas. Sammaldunud, kulunud, kujutis halvasti loetav.



(Joonis K. Sipelgas)

## **LÄÄNE-NIGULA KIRIKUAED**

### **79. (1.) Hauaplaat rõngasristiga (reg. nr. 16504).**

Mõõtmed: Kõrgus 183 cm, alumise otsa laius 95 cm, ülemise otsa laius 108 cm, paksus 30 cm..

Aukoht: Kiriku torni loodenurgast u 11 m kaugusel põhja suunas.

Seisund: Kohati sammaldunud, paiguti pealiskiht irdunud.



O

W (Foto MA arhiivis)

## **RIDALA KIRIK JA KIRIKUAED**

### **80. (1.) Hauaplaat rõngasristiga (reg. nr. 16421).**

Mõõtmed: Kõrgus maapinnast 137 cm, alumise otsa laius maapinnal 65 cm, ülemise otsa laius 66 cm, paksus ca ca 12 – 24 cm.

Asukoht: Kirikuaias lääneküljel müüri ääres püstasendis (alumine ots maa sees).

Seisund: Kaetud samblikulaikudega, kulunud.

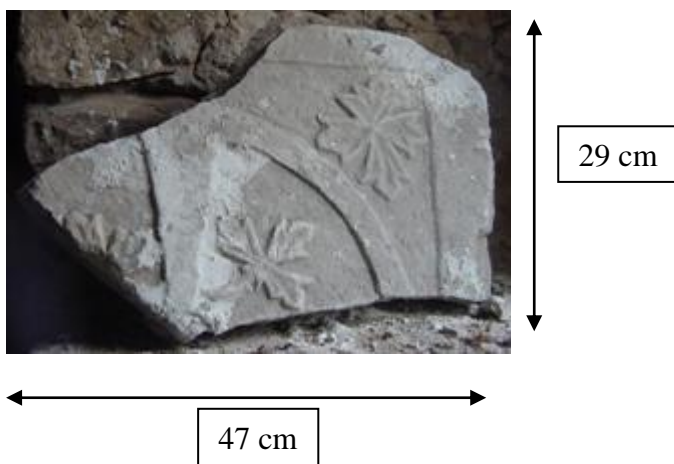


### 81. (2.) Hauaplaadi fragment rõngasristiga.

Mõõtmed: Vastavalt 47 cm ja 29 cm.

Asukoht: Torni esimese korruse aknalaua.

Seisund: Heas seisukorras, vajab puhastamist kivile sattunud lubjast. (Oletatavasti Põide plaat nr. 9 kaasaegne)



### 82. (3.) Hauaplaat kolme rõngasristiga (reg. nr. 16422).

Mõõtmed: Kõrgus 154 cm, idaotsa laius 43 cm, lääneotsa laius 70 cm.

Asukoht: Kirikuaias koori edelanurgast 7 m kaugusel edela suunal. Paikneb maapinnast veidi kõrgemal.

Seisund: Tugevalt kulunud, kujutis raskesti loetav, alumise otsa mõlemad nurgad hävinenud, plaadi servad murenenud. Alaosas jookseb paremalt vasakule alla diagonaalmõra.

W



O

**83. (4.) Hauaplaat ristiga peatsis (reg. nr. 16423).**

Mõõtmed: Kõrgus 118 cm, edelaotsa laius 32 cm, kirdeotsa laius 53, paksus ca ca 22cm.

Asukoht: Kirikuaias 9 m kaugusel loodenurga kontraforsist, lääneportaalist loode suunal.

Seisund: Kujutis loetamatuks kulunud (aimatav oletatava risti tüvi), nähtav vaid peatsis paiknev uurendatud rist, plaadi alumine vasak nurk puudub.

NO



SW

**84. (5.) Hauaplaat (?) kahe katusristiga (reg. nr. 16437).**

Mõõtmed: Kõrgus maapinnast 57 cm, alumise otsa laius maapinnal 55 cm, ülemise otsa laius 62 cm, paksus ca ca 22 – 29 cm.

Asukoht: Kirikuaias pikihoone lõunakülje lääneaknast 25 m kaugusel edela suunal.

Seisund: Sammaldunud, püstiasendis, alumine osa maapinnas.



## JÄRVAMAA

### **AMBLA KIRIK**

#### **85. (1.) Hauaplaat ladina ristiga.**

Mõõtmed: Kõrgus 167 cm, lääneotsa laius 50 cm, idaotsa laius 66 cm.

Asukoht: Tornivõlvikus eeskojast põhjas.

Seisund: Kulunud, kivi tagaküljel leidub maalingute fragmente.

W

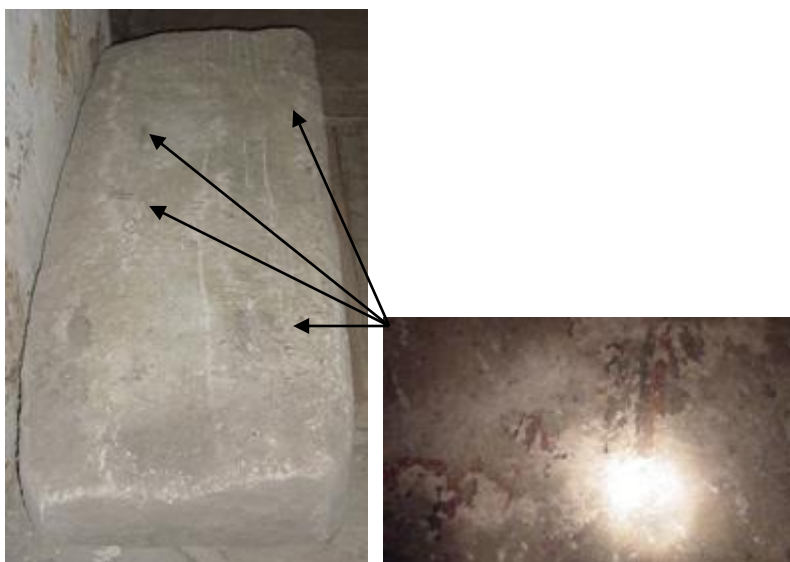


O



(Joonis M. Loit)

W



O

## **JÄRVA-PEETRI KIRIK**

### **86. (1) Hauaplaat ladina ristiga.**

Mõõtmed: Kõrgus 154 cm, laius 74 cm, paksus 20 cm.

Asukoht: Kiriku lääneseina müüritrepi ukse ees keskmine trepiaste. Osaliselt kaetud ülemise trepiastme ja seinapaneeli poolt.

Seisund: Väga hästi säilinud. Kivi keskel risti all auk.



## **HIIUMAA**

## **PÜHALEPA KIRIK**

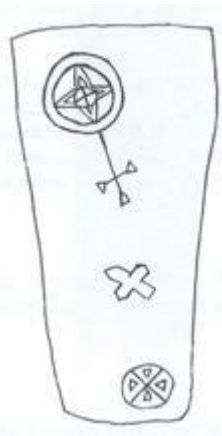
**87. (1) Hauaplaat ristide ja ketastega.**

Mõõtmed: Kõrgus ca 160 cm, laius ca 53 cm.

Asukoht: Kiriku kooriruumi kirdenurga seina läbiva sakramendiniši laes.

Seisund: Hea. Veidi ilmastiku poolt kahjustatud.

W



(Joonis M. Loit)

O

## LISA

### **KIHELKONNA KIRIK**

**88. (1) Hauaplaat risti ja alumisel poolel oleva valtsiga.**

Mõõtmed: Kõrgus 95 cm, laius 78 cm, paksus 16 cm.

Valtsi mõõtmed: 9 cm, 5cm ja 7 cm

Asukoht: Irdkivina kiriku võlvipealsel.

Seisund: Hea. Nurgad ja alumine osa hävinenud.



**89. (2) Hauaplaat ristiga.**

Mõõtmed: Kõrgus 91 cm, laius (max) 48 cm, paksus 19 cm.

Asukoht: Irdkivina kiriku völvipealsel.

Seisund: Kivi pind auklik (ilmastiku mõjud). Parem serv ja alaosa hävinenud.



**90. (3) Oletatav hauaplaat rõngasristiga.**

Mõõtmed: Kõrgus 63 cm, laius 59 cm, paksus 15 cm.

Asukoht: Irdkivina kiriku völvipealsel.

Seisund: Kivi pind auklik (ilmastiku mõjud). Vasak alumine ja parem ülemine nurk hävinenud.



## **HAAPSALU TOOMKIRIK**

### **91. (1) Hauaplaadi fragment.**

Mõõtmed: Kõrgus 62-67 cm, laius 29 cm, paksus 17 cm.

Asukoht: Müüritrepi viimane kivist aste.

Seisund: Rahuldav. Serv murenenud.



### **JUURU KIRIK**

### **92. (1) Hauaplaadi fragment reljeefse rõngasristiga.**

Asukoht: Kiriku kooriruumi kirdenurga seina läbiva sakramendiniši laes.

Seisund: Rahuldav.

### **93. (2) Hauaplaadi fragment uurendatud rõngasristiga.**

Asukoht: Kiriku kooriruumi kirdenurga seina läbiva sakramendiniši laes.

Seisund: Kivi pind auklik (ilmastiku mõjud).



1 ja 2