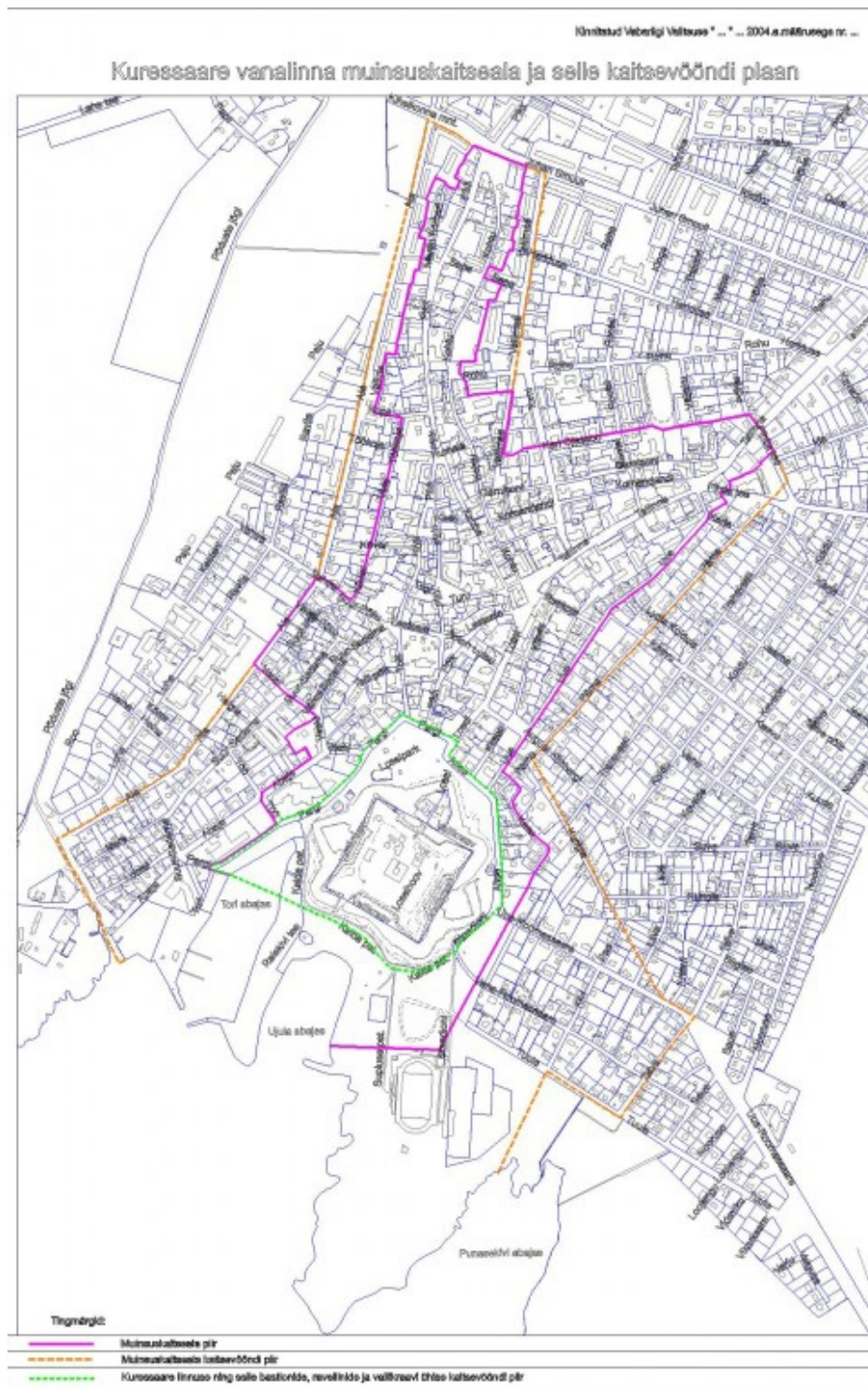


Kuressaare muinsuskaitseala lühike ajalooline ülevaade ja 2019. a inventeerimisaruanne



Triin Talk 2019
OÜ Triibu projekt

Sisukord

Sissejuhatus.....	3
Keskaeg	3
Taani aeg (1559-1645).....	3
Rootsi aeg (1645-1710).....	4
Klassitsism ja mõisnike kojad.....	7
Toriküla.....	9
Kuurort.....	10
Uus sadam ja uued tänavad.....	12
Tööstus ja raudtee.....	13
Eesti Vabariigi aeg (1918-1940).....	14
Nõukogude aeg (1945-1991).....	16
Kingissepa vanalinna detailplaneerimisprojekt.....	16
Kuressaare kui muinsuskaitseala ajaloost.....	19
Muinsuskaitseala piiride muutumine.....	20
Kuressaare muinsuskaitseala inventeerimine.....	23
Järeldusi inventeerimisalal nähtud hoonete interjööride kohta.....	23
Inventeerimisel kasutatud mõisted.....	24
Inventeerimise meetod.....	25
Ettepanek muinsuskaitseala ja kaitsevööndi piiride kohta.....	27
Kasutatud allikad:	28
Illustratsioonide nimekiri.....	30

Sissejuhatus

Ajaloolise ülevaate koostamise eesmärk on toetada Kuressaare muinsuskaitseala inventeerimist ning muinsuskaitseala uue kaitsekorra väljatöötamist. Tekst on võimalikult kokkuvõtlik ning sellest on teadlikult jäetud välja erinevad käsitlused linna varasema ehitusajaloo kohta, kultuuriloolised isikud ning ammuhävinud ehitised. Põhirõhk on küsimustel, mis on erinevatest linna ehitusperioodidest tänaseni alles ning milline on säilinud ehitiste kaitsestaatus. Võrreldes varasemate Kuressaaret käsitlevate uuringutega on põhjalikumalt käsitletud ehitus- ja restaureerimistegevust Nõukogude perioodil ning muinsuskaitseala arengut ja uurimist 1970ndatest tänapäevani.

Arusaadavuse huvides on tekstis läbivalt kasutatud praeguseid kohanimedid ning aadresse. Illustreerivad ajaloolised linnaplaanid on põhiliselt Rahvusarhiivi kaartide infosüsteemist alla laetud pisiplandid.¹ Käesolevasse ülevaatesse on koondatud kõik olulisemad inventeerimisel hoonete dateerimiseks kasutatud ajaloolised kaardid, välja arvatud 1939. a maamõõtja August Toomi koostatud Kuressaare linna põhiplaan, mis on väga mahukas (47 lehel). See põhiplaan on digiteeritud ning kasutatav veebikeskkonnas Ajalooline Kuressaare.

Keskaeg

Kuressaare tekke ja keskaegse kujunemise kohta on väga vähe andmeid. Osa uurijaid oletab, et linna eelne asustus tekkis soodsa sadamakoha juurde juba muinasaja lõpus, 11.–12. sajandil. Teised seevastu leiavad, et enne piiskopilinnuse valmimist pole Kuressaares suuremat püsiasustust olnud. Linnuse juures asunud asulat on esmakordselt mainitud 1424. aastal. Keskaegne alevik asus linnuse ees, aga selle täpse asukoha, suuruse ja tänavatevõrgu kohta teadmine puudub.²

Keskajast on säilinud täiendatud kujul piiskopilinnus (mälestis³), teada on kalmistu piirkond seda tähistava monumendiga Lossipargis. Oletada võib, et säilinud on ka keskaegsed põhilised teedesuunad (Tolli, Pikk).

Kindlate andmete nappuse tõttu on muinsuskaitsealal ehitamise puhul vajalikud süstemaatilised arheoloogilised uurimistööd, seda eriti oletatava keskaegse asula ja teede piirkonnas.

Taani aeg (1559-1645)

Kuressaare hakkas kiiresti kasvama Liivi sõja ajal, kui Saare-Lääne piiskopkond müüs oma valdused 1559. aastal Taani kuningale, kes andis need hertsog Magnuse hallata. Hertsog Magnus hankis linnale mitmeid soodustusi kaubanduses ning Kuressaare sai 1563. aastal Riia linnaõiguse, linnast sai Saaremaa administratiivkeskus.

Taaniaegse Kuressaare linna kohta puudub täpsem plaanimaterjal, säilinud on vaid skemaatilised joonised linnuse ja selle lähima ümbruse kohta. Linna hoonestus oli tõenäoliselt põhiliselt puidust ja on hävinud tulekahjudes. Linn arenes peamiselt mööda Pikka ja Tolli tänavat, mis oli põhiline liikumissuund sisemaalt linnusesse ja sadamasse.⁴

1 Arhiiviviite abil on kaardi suuremat versiooni võimalik vaadata läbi <http://www.ra.ee/kaardid/>

2 Kuressaare arheoloogia. Erki Russow 2011. Viimaseid arheoloogilistele leidudele tuginevaid oletusi on kirjeldanud Garel Püüa artiklis „Kus peidab ennast Kuressaare keskaegne asula?“ Pühakud, piiskopid, linnad ja linnused. Ajarännakuid kesk- ja varauusaega. Uurimusi Jaan Tamme auks. Koost. Erki Russow, Valter Lang. Muinasaja teadus 27. Tallinn-Tartu 2018.

3 Kõik siin ja edaspidi mainitud hooned, mis on mälestised, asuvad ühtlasi ka muinsuskaitsealal. Kui on juttu mälestisest väljaspool muinsuskaitseala, on see eraldi välja toodud.

4 Kuressaare linnaatlas. Linna kujunemise, linnaehituse arengu ja arhitektuuriväärtuste ülevaade. Eesti Muinsuskaitseinspektsioon 1999

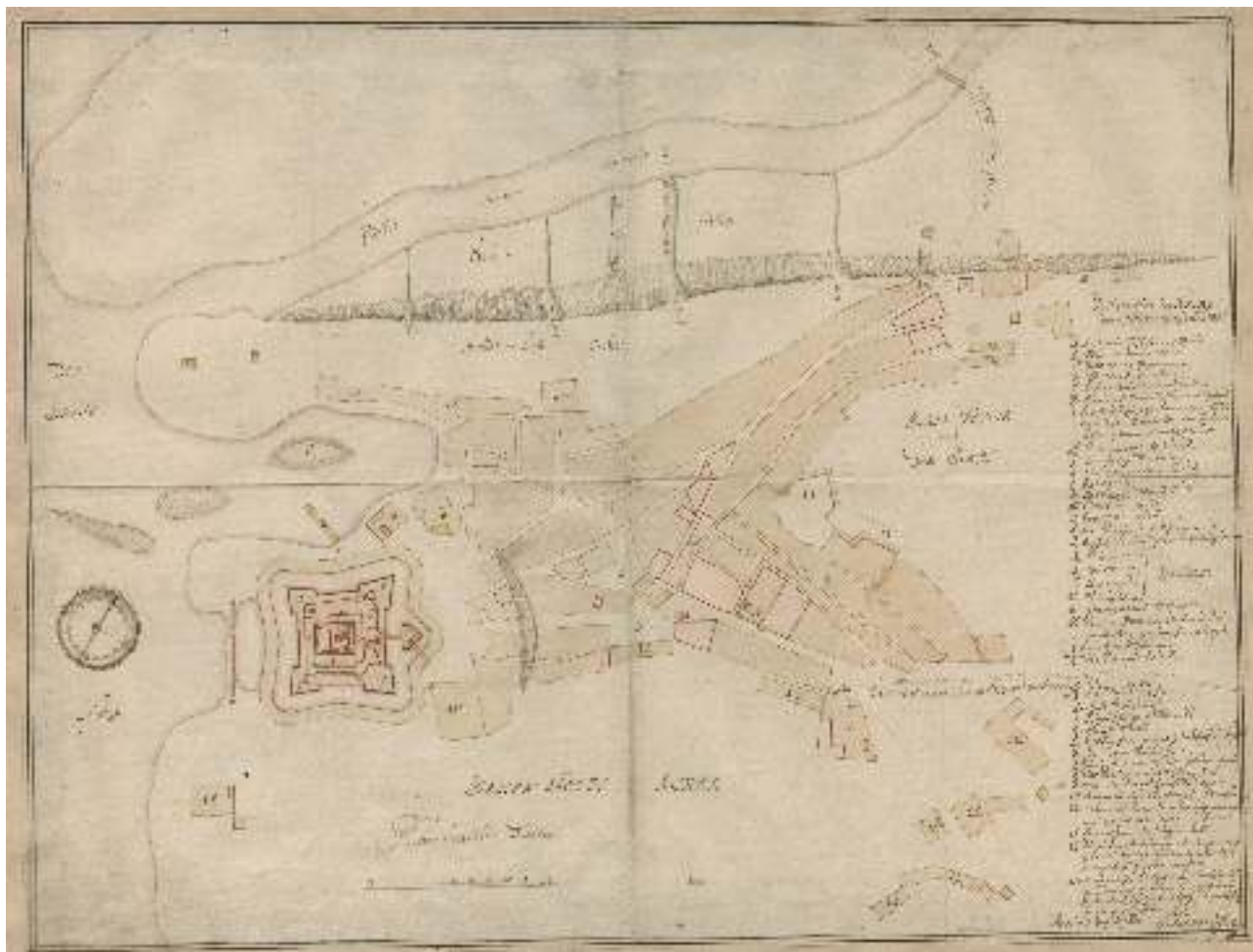
Taani ajal ehitati linna kirdepiirile kahe bastioni kujuline kindlustusrajatis, mis on hästi nähtav 1681. a linnaplaanil (vt joonis 1, tähistatud numbriga 11). See Kuressaare vanalinna kahe „haru“ vahele jääv kindlustusrajatis oli nähtav veel 1900. aasta kaardil (vt joonis 7). Ilmselt takistas kuhjatis linna kokku kasvamist ning tänu sellele on Kuressaare vanalinna kuju endiselt omapäraselt kaheharuline, nagu see juba 17. sajandiks välja kujunes.

Rootsi aeg (1645-1710)

Brömsebro rahuga läks Saaremaa Rootsi riigi koosseisu. Rootsi kuninganna läänistas Kuressaare linna koos linnusega ja läänepoolsed riigimõisad krahv Magnus Gabriel de la Gardie, kes mõjutas linna arengut.

1681. aastast on säilinud P. Von Esseni koostatud linnaplaan, kus on näha toonased linna piirid ja tänavatevõrk (vt joonis 1). Linna peatänavaks olid Lossi ja Tallinna tänavad. Selle äärde rajati raekoda, vaekoda ja kirik.⁵

Kaardilt on näha, et 17. sajandi lõpuks oli linnaplaani struktuur põhijoontes tänase vanalinna ulatuses välja kujunenud. Idas ümbritsesid linna Suuremõisa, põhjas ja loodes Schulzenhofi mõisa ning kirdes linna põllud ja karjamaad.



Joonis 1. Kuressaare linnus ja linn 1681.a. Rootsi fortifikatsiooniohvitser Paul von Esseni plaan.

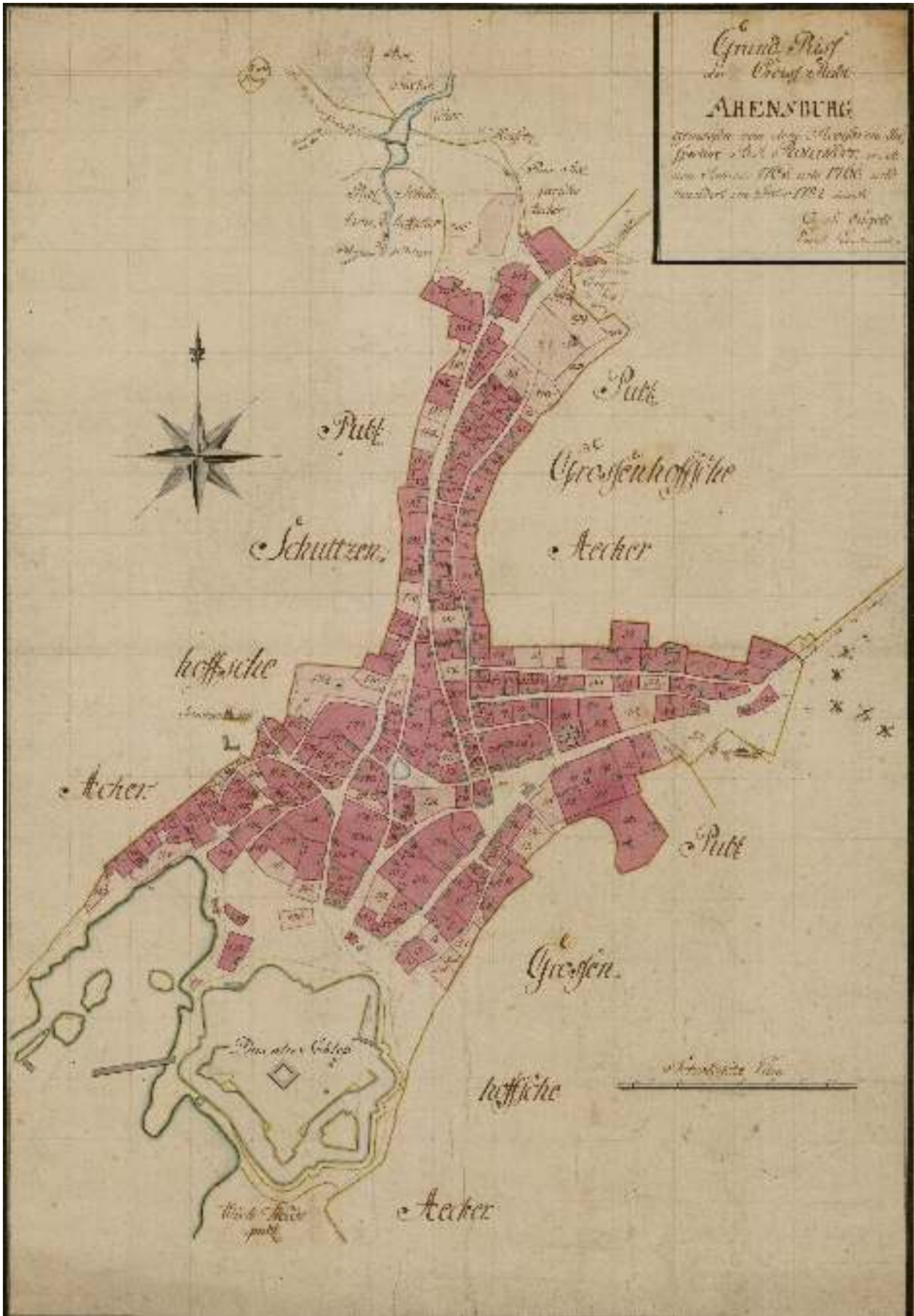
⁵ samas

Põhjasõjas põletati Kuressaare linn maha, säilisid vaid üksikud rootsiaegsed kivihooned. 17. sajandist on muinsuskaitsealal tänaseni säilinud raekoda (Tallinna tn 2, mälestis), vaekoda (Tallinna tn 3, mälestis), pastoraadihoone (Kauba tn 5, muinsuskaitsealal), barokne elamu-ärihoone (Kauba 11, muinsuskaitsealal) ning sadamaait (Veski tn 9, mälestis). Lisaks võivad mitmete vanalinna hoonete vundamendid ning osaliselt kivimüürid olla Põhjasõja-eelsed.

Vene tsaaririigi koosseisus (1710-1918)

Peale põhjasõda takistasid linna taastamist katkupeidemiad, näljahädad ja sagedased kahjutuled.⁶18. sajandi lõpuks oli enamused krunte siiski taas hoonestatud (vt joonis 2). Kuressaare taastati rootsi ajal kujunenud tänavavõrgul.

6 Suuremad tulekahjud toimusid aastatel 1746, 1748 ja 1773. Mati Laur, Saaremaa Vene impeeriumi koosseisus Põhjasõjast 18. sajandi lõpuni. Saaremaa 2. Ajalugu, majandus, kultuur. Tallinn 2007.



Таблиця 2. Курортна лінія бл. 1766 р. Коштаєв О.С. Ереван

Klassitsism ja mõisnike kojad

Pärast kubermangureformi läbiviimist, millega Kuressaare sai 1775. a Saaremaa kreisi pealinnaks, asus linna elama Liivimaa viitsekuberner Balthasar von Campenhahusen, kelle algatusel teostati rida reforme. Näiteks nõuti kivimajade, eriti aga tulekindlate katuste ehitamist ning hoonete rajamist tänavajoonele.⁷ Campenhauseni algatusel hakkas maa-aadel 18. sajandi lõpus omale linna maju ehitama, et talvisest seltsielust osa saada. Neid maju hakati nimetama vastava mõisa „kodadeks“ (das Haus). On õnnestunud välja selgitada 33 sellist mõisa koda.⁸ Nt Lossi tänava äärde rajati neid terve rida: Dellingshausenite koda (Lossi tn 1, hilisem Rüütelkonna hoone, mälestis), Haeska koda (Lossi tn 15, muinsuskaitsealal), Kargi koda (Lossi tn 12, muinsuskaitsealal), Lööne koda (Lossi tn 7, mälestis) ja Meedla koda (Lossi tn 6, mälestis).

18. sajandi lõpus muutusid linnapildis valdavaks punaste kivikatustega klassitsistliku kujundusega paekivist krohvitud majad, munakividega sillutatud tänavad ja majade vahel kõrguvad paekiviaiad.⁹ Kuressaare kivimajade rohkus on Eesti väikelinnade kontekstis erandlik, olid ju teised peamiselt puitlinnad. 1820. aastaks oli Kuressaare kivimajade osakaalu poolest Eesti linnade seas esikohal, peaaegu pooled majadest oli kivist. Teisel kohal olevas Tallinnas oli kivist elamuid alla kolmandiku.¹⁰

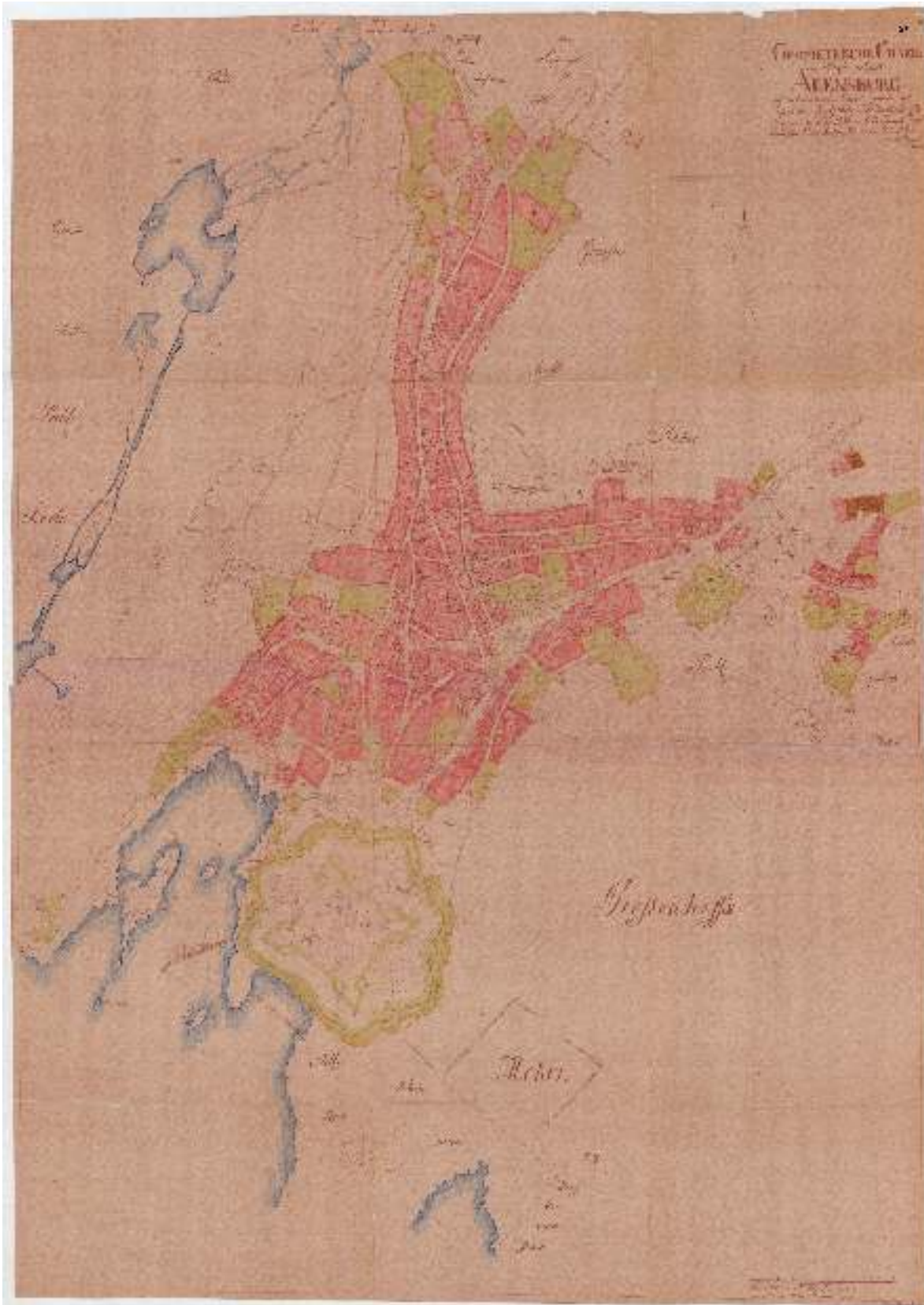
Vastavalt 1979. aastal koostatud vanalinna hoonete vanuse tugiplaanile (joonis 13) on vanalinnas üle üheksakümne osaliselt või täielikult 18. sajandist pärit hoonet, sh Nikolai kirik (Lossi tn 8, mälestis) ja kohtumaja (Tallinna tn 19, mälestis). 18. sajandi kivihooned moodustavad muinsuskaitseala vanima, olulisima ja juba alates 1970ndatest kaitstud ja uuritud kihistuse.

7 Kuressaare vanalinn. Ajalooline areng. Liivi Künnapu 1980

8 Tervitusi Kuressaarest. Postkaarte ja fotosid Saaremaa muuseumi kogust. Maret Soorsk 2008

9 Kuressaare vanalinn. Ajalooline areng. Liivi Künnapu 1980

10 Jalutaja teejuht. Kuressaare. Leele Välja 2014



Joonis 3. Kuressaare linna plaan 1786.a. Mõõdistanud O.S. Engell.

Toriküla

1794. a jagati Põduste jõe ja Tori abaja vahele kaks rida väikeseid saunikukrunte Mere ja Lootsi tänavate vahele. Alal olid ka enne mõned hooned, kuid uus krundijaotus eiras nende paiknemist. Samal joonisel on peale suhteliselt reeglipäraselt paiknevate pisikeste saunikukruntide jagatud ka suuremaid krunte linnas mingisuguste uute regulatsioonide tõttu oma maadest ilma jäänud linlastele.



Joonis 4. Tori kruntimise plaan 1794. a.

Mere ja Lootsi tänavate piirkond, endine Tori kaluriküla, jääb muinsuskaitsealast välja ja asub tervikuna selle kaitsevööndis. Ainult üks vanem laevnikuelamu, Lootsi tn 14, on mälestisena kaitse all. Tihedas krundistruktuuris on endiselt aimata 18. sajandit, säilinud on väärtuslikke kalurielamuid, kuurordi-aegset puitpitsi ning 1920-30ndate väikeelamuid. Alles on ka Tori kõrtsihoone, Suur-Sadama tn 57. Toriküla on üks paremini säilinud plaanistruktuuriga kunagisi kalurite-meremeeste eeslinna Eestis.¹¹Kuna muinsuskaitseala kaitsevööndis ei ole olnud võimalik hoonete välisilme säilimist tagada, tuleks kaaluda muinsuskaitseala laiendamist Toriküla alale.



Joonis 5. Arensburgi linna kruntide plaan. 18. saj lõpp - 19. saj algus.

18.-19. sajandi vahetuse kaardil (Joonis 5) on näha Tori linnaosa, mida sidus ülejäänud linnaga toona ainult Suur-Sadama tänav.

19. sajandi alguses jätkus Kuressaares tervikuna klassitsistliku arhitektuuri võidukäik. Eriti märkimisväärsed on sellest perioodist pärit kaubahoov (Kauba tn 2, mälestis) ja Laurentiuse kirik (Tallinna tn 13, mälestis), samuti mitmed elu- ja ärihooned. Kogu 19. saj alguse hoonestus, välja arvatud Toriküla, on hõlmatud linna muinsuskaitseala kehtivates piirides.

Kuurort

Kuressaares algas uus ajajärk, kui piirkonnas avastati ravimuda ning hakati rajama mudaravilaid ja muid suvitusasutusi. 1836. aastal kustutati Kuressaare Venemaa kindlustuste nimekirjast. Kindluse kaitsevööndi kaotamine võimaldas selle ümbrusesse ja mere äärde kuurordipiirkonna kujunemist.

Kuressaare muutus 19. sajandi teisel poolel ülevenemaalisel tuntud kuurortlinnaks. Pärast 1861. aastal rajati linnuse ette linnapark (joonisel 6 näidatud tumerohelisega), kuhu ehitati mitmed puitpitsilised puhkeaja veetmise hooned. Linnuse kõrval olevatele hoonestamata aladele kerkisid mudaravilad. Ühtegi ajaloolist mudaravilahoonet ei ole säilinud, kuid kuurordiperioodist alles on suvitusmajadeks ehitatud puitelamuid ning mitu pansionaadihoonet, sh Michelseni pansionaat (Allee tn 1, muinsuskaitsealal), taastatud Meissneri pansionaat (Lasteaia 8, muinsuskaitsealal), Ekessparrede pansionaadid (Lossi tn 16 ja 27, muinsuskaitsealal), Pansion Blatt (Uus-Roomassaare 6, muinsuskaitseala kaitsevööndis). Samuti on hästi säilinud linnapark, sellega liituvad alleed linnuse ümber ja mereäärne avalik jalutus- ja suvitusala.

Uus sadam ja uued tänavad

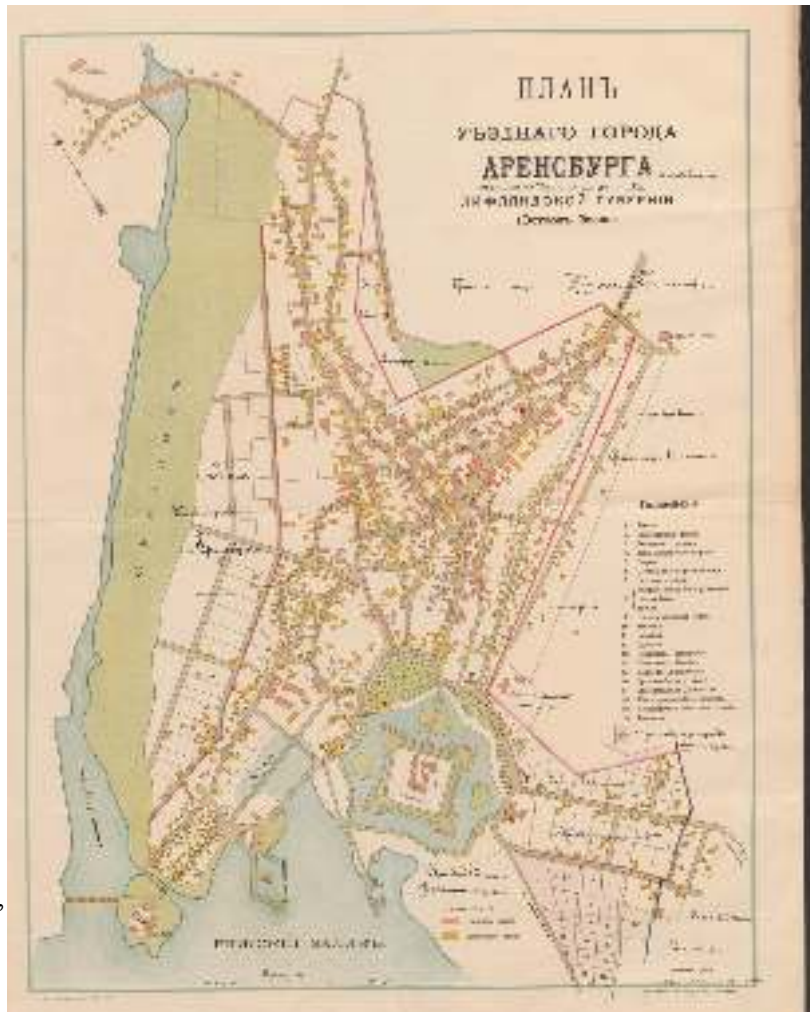
19. sajandi lõpus rajati Uus tänav senise karjamaa alale linna idaservas. Uue tänava äärde rajati põhiliselt ühekorruselised tänaväärsete iluaedadega elamud. Tavaliselt ehitati ka väike õuemaja, kuhu koliti suvel, et anda elamu suvitajate kasutusse.¹² Uue tänava läänepoolne hooneterivi jääb praegu muinsuskaitsealale, idapoolne kaitsevööndisse.

Uue tänava rajamisega oli linna piiresse jääv maa ammendunud. Edasi rajati arenes linn Saaremaa rüütelkonnale kuuluvale Kaarma-Suuremõisa põllumaale linnapiirest idasse – sinna rajati Pärna ja Transvaali tänavad, nn Põllu alev. Linna idapiiri taha 19. sajandi lõpus tekkinud Põllu alev liideti linnaga alles 1929. aastal. Pärna tänava läänepoolne külg on praegu muinsuskaitseala kaitsevööndis, idakülg sellest väljas.

1892. aastal rajati Roomassaare sadam, mis andis tõuke linna laienemisele kagu suunas.

19. sajandi lõpus hakati tükeldama linna senistest piiridest väljapoole jäävaid kirikumaid. 1909. plaanil (joonis 7) on näha kolm suurt pastoraadi maa tükki, mis on juba tükeldatud ja osaliselt hoonestatud: senisest hoonestusest kagus Allee, Uus- ja Vana-Roomassaare tänavad, lääne poole rajatud Aia tänav ning linna põhjaosas taaniaegsete kindustusrajatiste ja Kohtu tänava vahele tekkinud Vallimaa tänav.

Need alad on valdavalt hoonestatud puitmajadega ja asuvad suures osas muinsuskaitseala kaitsevööndis, osaliselt kaitsevööndist väljas.



Joonis 7. Arensburgi linna kruntide plaan. 1909. a. Kaardi põhjaks on u 1900. a Riias Ernst Pilatese trükitud linnaplaan, kuid sellele on 1909. a käsitsi peale kirjutatud suuremate maa-alade omanikud ning Vana-Roomassaare tänavast lõuna poole kavandatud uued elamukrundid.

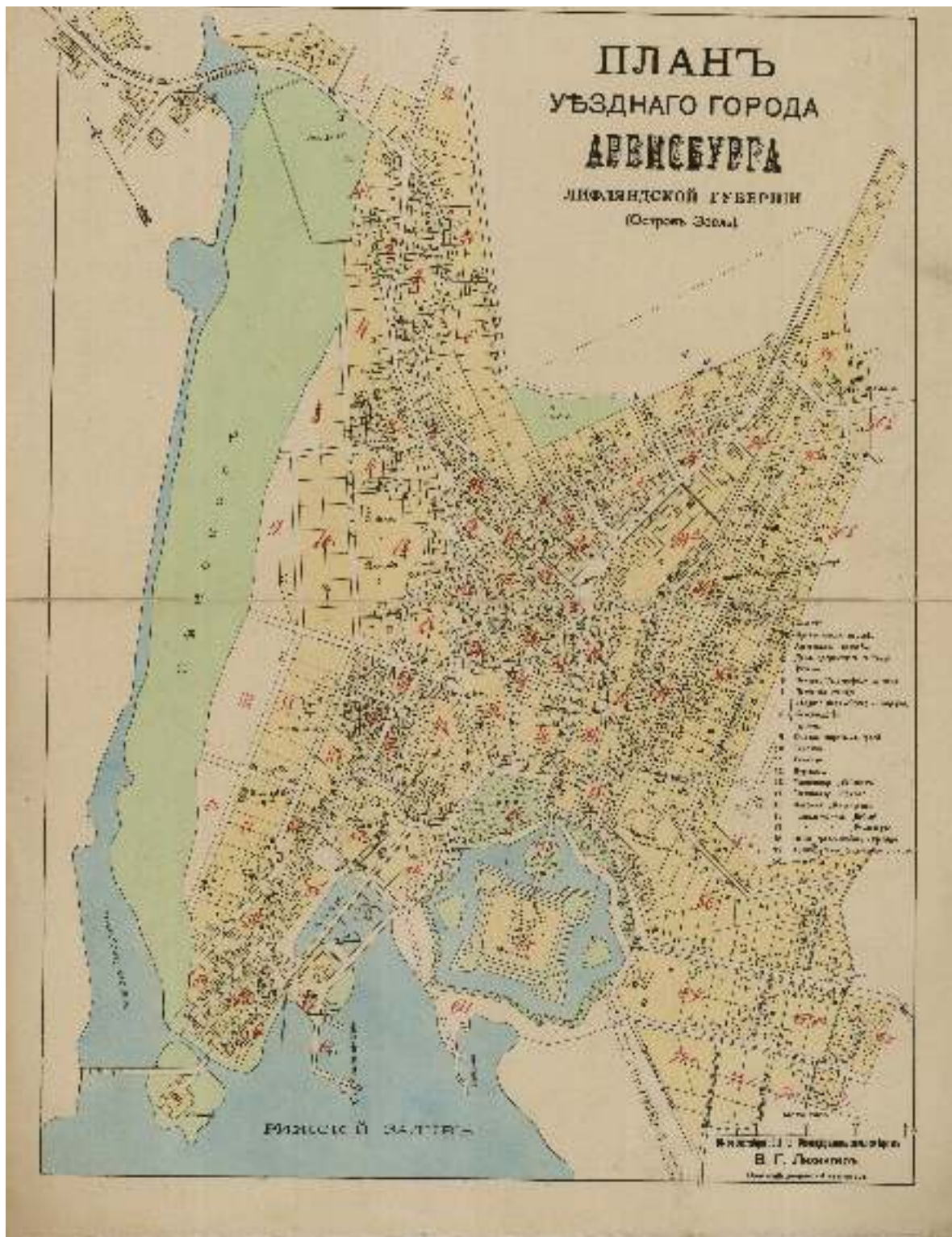
19. ja 20. sajandi vahetusel kujunenud tänavad ja hoonestus on tänini võrdlemisi hästi säilinud, eriti silmapaistev on Uus- ja Vana-Roomassaare tänavate piirkond, kus paikneb hulgaliselt ilmekaid puitpitsvillasid ning kodanikumaju. Analoogsed puitelamud on kohati juba muinsuskaitsealas sees (nt Alee ja Uuel tänaval), kuid vähemalt samaväärne Uus- ja Vana-Roomassaare tänavate piirkond on praegu vaid kaitsevööndis, mis ei ole piisav tööriist ajalooliste hoonete lammutamise vältimiseks ja nende välisilme säilitamiseks. Kuressaare suvitussvillade ja kodanikumajade piirkond Uus- ja Vana-Roomassaare tänavate vahel väärib muinsuskaitseala piiresse liitmist.

¹² Kuressaare vanalinn. Ajalooline areng. Liivi Künnapu 1980

Tööstus ja raudtee

Kuussaares oli väga vähe tööstusettevõtteid, suurim neist 1857. a asutatud Wildenbergi nahavabrik, mis asus Suur-Sadama ja Veski tänavate vahelisel alal. Tehas lasti Esimese maailmasõja ajal õhku ja selle rusudega täideti hiljem Tori abajat.

Esimese maailmasõja ajal ehitati Kuussaaret Roomassaare sadamaga ühendava raudtee, mille harud ulatusid ka linnust ümbritsevale ringalleele. Raudtee on üles võetud ja seda meenutab muinsuskaitsealal vaid endine Pargivaksali hoone (Lossipark 8).



8. Kuussaare linna plaan 1911. a. Koostaja Saaremaa rüütelkonna maamõõtja Woldemar Gustav Lichinger.

Eesti Vabariigi aeg (1918-1940)

Maareformiga liideti Kuressaare linnaga 19. sajandi lõpust linnapiiride taha tekkinud tänavad ning linna arenguks vajaliku varuga ümbritsevaid mõisamaid. 1921. aastal koostatud kaardil (Joonis 9) on mh näha Kuressaare raudteevõrgustik, violetsega on lisatud linna uus piir 1929. aastal. Linnale juurdelisatud maa kohta koostas arhitekt Elmar Lohk 1932. a. esialgse planeerimise kava (Joonis 10). Sellega kavandati kaarja tänavavõrguga uued hoonestusalad vanalinnast ida ja põhja suunda, kahe vanalinna „haru“ vahele. Uutel tänavatel jätkati põhiliselt väikeelamute ehitamist. Esimesel iseseisvusajal ehitati mitu suurt sotsiaalehitist, sh ametikooli hoone (Kohtu tn 22, muinsuskaitsealal), algkooli hoone (Garnisoni 16, muinsuskaitsealal), maakonna haigla (Aia tn 25). Kuressaare oli endiselt tuntud suvituslinn, ehitati ka uus rannakohvik ja jahtklubi, kuid eestiaegsed kuurortehitised ei ole säilinud.



9. Kuressaare plaan 1921.a.

Nõukogude aeg (1945-1991)

Peale Teist maailmasõjaga said kahjustustega hooned tihti taastamisel uue lihtsustatud välisilme, varemeid lasti ka peale sõda õhku. Kuressaare stalinistliku arhitektuuri kihistus on õhuke – kõige terviklikum hoonerida on Karl Ojasoo tänava ääres. Pealesõjaaegsel ajal jätkati põhiliselt eramuualadel väike-elamute ehitamist. 1960ndatel hakati ehitama suurelamuid sõjas hävinud jm tühjadele aladele ning kesklinnast põhja poole, ka tänasele muinsuskaitsealale jäävad neist mitmed. Kohtu tänavale ehitati leivavabrik, Raekoja tänavale kaubamaja, Tallinna tänava äärde kultuurimaja ja jne.

1961. aasta generaalplaani ja selle 1968. a korrektuuriga kavandati vanalinna suuri läbimurdeid ja tänavate laiendamist. Joonisel 11 on näha Vahtra-Aia tänavate nurgast planeeritud uued tänavad linnapargi ja raekoja suunas. Sellisele linnaplaneerimisele ja tüüpelamute ehitamisele vastukaaluks moodustati 1973. a Kingissepa vanalinna kaitsetsoon (muinsuskaitseala).



11. Väljavõte Kingissepa vanalinna generaalplaani korrektuurist 1968. a

Kingissepa vanalinna detailplaneerimisprojekt

1980. aastal alustati KRPI koostatud lähteülesande¹³ alusel Kingissepa vanalinna detailplaneerimisprojekti koostamisega. Sellele eelnesid põhjalikud vanalinna ehitusajaloo uuringud.¹⁴ Ajalooliste linnaplaanide uurimise tulemusel koostati 1979. a. hoonestuse vanuste (joonis 12) ja väärtuse kaardid (joonis 13).

13 Kingissepa vanalinna detailplaneerimise lähteülesanne 1979 https://register.muinas.ee/ftp/DIGI_2018/pdf/eraT-0-76_001_0004292.pdf

14 Kingissepa vanalinna hoonestuse ja tänavavõrgu väärtuste hindamine. Kd I. K-M Looveer ja L. Künnapu 1980 https://register.muinas.ee/ftp/DIGI_2013/pdf/eraT-0-76_001_0010652.pdf
Kingissepa (Kuressaare) linna ajalooline areng. Kd II. Liivi Künnapu 1980 https://register.muinas.ee/ftp/DIGI_2013/pdf/eraT-0-76_001_0010653.pdf
Kuressaare ajaloolised linnaplaanid, linnaplaanide lokaliseerimine, väärtused, ettepanekud. Kd III. https://register.muinas.ee/ftp/DIGI_2017/pdf/eraT-0-76_001_0010654.pdf



12. Hoonete vanuste plaan, väljavõte uuringust Kuressaare ajaloolised linnaplaanid, linnaplaanide lokaliseerimine, väärtused, ettepanekud. 1979.a.



13. Hoonete väärtuste plaan. Väljavõte uuringust Kuressaare ajaloolised linnaplaanid, linnaplaanide lokaliseerimine, väärtused, ettepanekud.

1982. a detailplaneerimisprojekti jooniste hulgas on samuti hoonestuse väärtuste koondplaan (joonis 14),¹⁵ milles on kaardistatud ka väärtuslikku arhitektuuri väljaspool muinsuskaitseala, st kogu planeeringualal. Selgelt on juba toona väärtustatud klassitsismi kõrval ka 19. sajandi kuurortarhitektuuri ja lihtsamaid puumaju, suur osa neist on aga siiski jäänud muinsuskaitsealast ja selle kaitsevööndistki välja (Toriküla, Allee tn, Uus- ja Vana-Roomassaare tänavate piirkond).



Joonis 14. Hoonestuse väärtuste koondplaan detailplaneeringus 1982.a. Tumedamad hooned on väärtuslikumad, helehallid väheväärtuslikud.

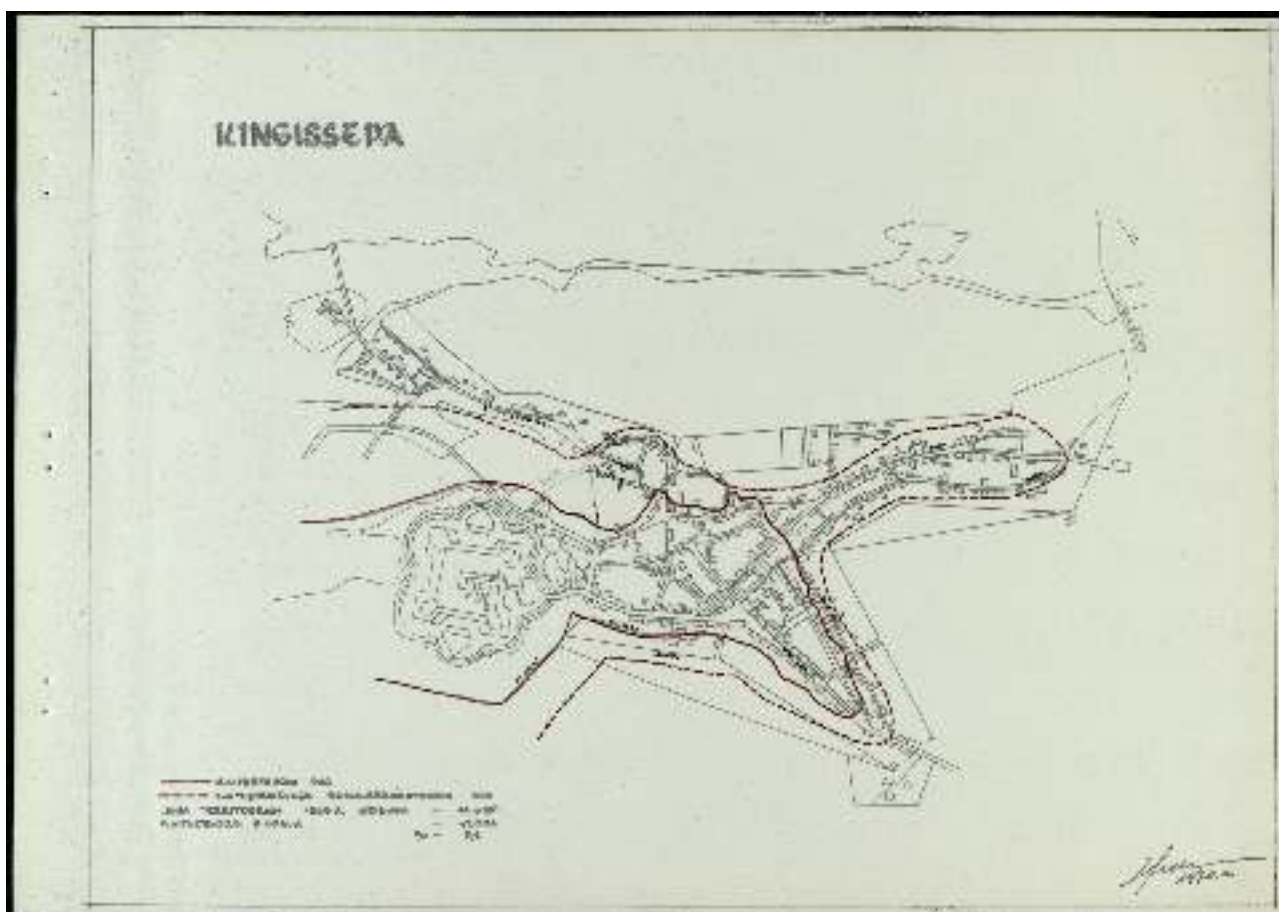
¹⁵ Kogu detailplaneerimisprojekti graafiline osa on kättesaadav siit: https://register.muinas.ee/ftp/DIGI_2017/pdf/eraT-0-76_001_0005666.pdf

Kuussaare kui muinsuskaitseala ajaloost

Eesti väikelinnade ajalooliste keskuste kaitse- ja ehitustegevuse reguleerimistsoonide kaitse alla võtmise ettepanek koostati VRV-s 1970. aastal.¹⁶ Selle sissejuhatuses on rõhutatud, et linnakeskuseid oli vaja kaitsta uusehitiste üheülbalisuse eest: „Kiire ehitustegevuse tempo vajutab oma unifitseeriva pitseri kaasaegsetele linnadele, nende üksikutele hoonetele. Viimaste kõrvutamine ajalooliste ehitustega on rohkem kui kahtlane ettevõtte, mis on leidnud üldist hukkamõistu nii meie kui välismaiste linnaehitajate poolt.“

Kuussaare võeti koos teiste ajalooliste linnasüdamiketega kaitse alla Eesti NSV Ministrite Nõukogu 27. veebruari 1973. a määrusega nr 91. Kaitse alla võtmise tekst avalikustati ENSV Ülemnõukogu ja Valitsuse teatajas 9. märtsil 1973, kaarti kaitseala piiridega aga ei avalikustatudki. Täpsed linnakaardid olid nõukogude ajal vaid ametkondlikuks kasutamiseks. Kaitse alla võtmise ettepanekus olnud kaart (Joonis 15) oli joonistatud 1862. aasta linnakaardile (Joonis 6).

Fredi Tomps on meenutanud, et kaitsetsoonide kehtestamise üle otsustajatele näidati kohapeal just Kuussaaret kui Eesti ajalooliste väikelinnade ilusaimat esindajat, väheoluline polnud linna tähtsuse presenteerimisel ka side Viktor Kingissepaga.



15. Kingissepa kaitsetsooni plaan. 1970. a. Plaani alusena on kasutatud 1862. aasta kaarti.

¹⁶Väikelinnade ajaloolised keskused. Kaitsetsoonid. https://register.muinas.ee/ftp/DIGI_2013/pdf/eraT-0-76_001_0001145.pdf

Koos kaitsetsooni moodustamisega asuti 1970ndatel Kuressaare linnakeskust ka hoogsalt regenereerima, palju hooneid rekonstrueeriti ja võeti kasutusse. Läbiviidud suuremate restaureerimis- ja rekonstrueerimistöde loetelu on välja toodud taotluses, millega ENSV riiklik ehituskomitee ja ENSV Arhitektide liit esitasid ettepaneku omistada Nõukogude Eesti preemia arhitektuuri alal töö eest Kingissepa vanalinna ajaloolise hoonestuse kompleksse restaureerimise ja kohandamise eest kaasaja vajadustele aastatel 1970-1980.¹⁷

- 1) 1973. a Kuressaare raekoja restaureerimine ja kohandamine linna RSN täitevkomitee ja perekonnaseisu büroo vajadusteks.
- 2) Tuuleveski (Pärna tn 19) kohandamine 60 kohaga kohvik-baariks „Saare tuulik“
- 3) 18. saj hoone Lasteaia tn 3 kohandamine tavandihooneks-leinamajaks
- 4) 17. saj pärit pastoraadihoone (Kauba tn 5) kohandamine Vabariikliku Restaureerimisvalitsuse filiaaliks
- 5) 18. saj hoone Tolli tn 2 kohandamine laste raamatukoguks
- 6) 19. saj tollakuuri Lossi tn 12a restaureerimine
- 7) Viktor Kingissepa majamuuseumis (Pargi tn 5) põhjaliku remondi teostamine
- 8) Pikk tn 4 asuva 18. saj aida kohandamine VSÜ „Jõud“ raskejõustikuhooneks
- 9) Kohtu tn 1 (18-20 saj) rekonstrueerimine administratiivhooneks ja kauplusteks. Hoones paiknesid kingituste kauplus, leivakauplus ja piimasaaduste kauplus. Hoone puitosas olid meeste ja naiste juuksurisalongid.
- 10) Kohtu tn 16a kohandamine Loomade Haiguste Tõrje jaama vajadusteks
- 11) Raamatukaupluse Lossi tn 5 põhjalik rekonstrueerimine
- 12) Komandandi 9 (18. saj) elamute rekonstrueerimine Laste muusikakooliks. Üks ajaloolistest elamutest, mis jäi tänava laiendamisele ette, nihutati 8m krundi poole.
- 13) „Lossi“ viineri- ja pirukasaaliga toitlustuskompleksi rekonstrueerimine (Lossi tn 3)
- 14) Leivakombinaadi majandushoone Kohtu tn 7a – Kauba tn 16 rekonstrueerimine.

Nõukogude-aegset restaureerimispraktikat oleks lihtne tänapäeval kritiseerida, kuna autentset materjali säilis tihtipeale vähe. Eriti puidust hooned kippusid saama asenduse uue väikeplokist sarnases mahus hoone näol. Samas kui üldine linnaplaneerimise kontekst koosnes läbimurretest, tänavate laiendustest ja vabaplaneeringust, on kaitsetsoonis toimunud ühe hoone kaupa asendamine säilitades hoonestuse üldist mastaapi ja tänavavõrgustikku siiski väga suur saavutus, mis on Kuressaare ajaloolise linnasüdame miljöö säilitanud.

Pärast vanalinna muinsuskaitseala moodustamist lõpetati tüüpelamute ehitamine kaitsealale, ajastule omaselt ehitati vanalinna palju uusi postmodernistlikke hooneid. Leele Välja on „Kuressaare jalutaja teejuhise“ nimetanud Kuressaaret lausa postmodernismi pealinnaks – ega Eestis polegi ühtegi teist ajaloolist linna, kus postmodernism nii tugevalt tooni annaks nagu Kuressaares.

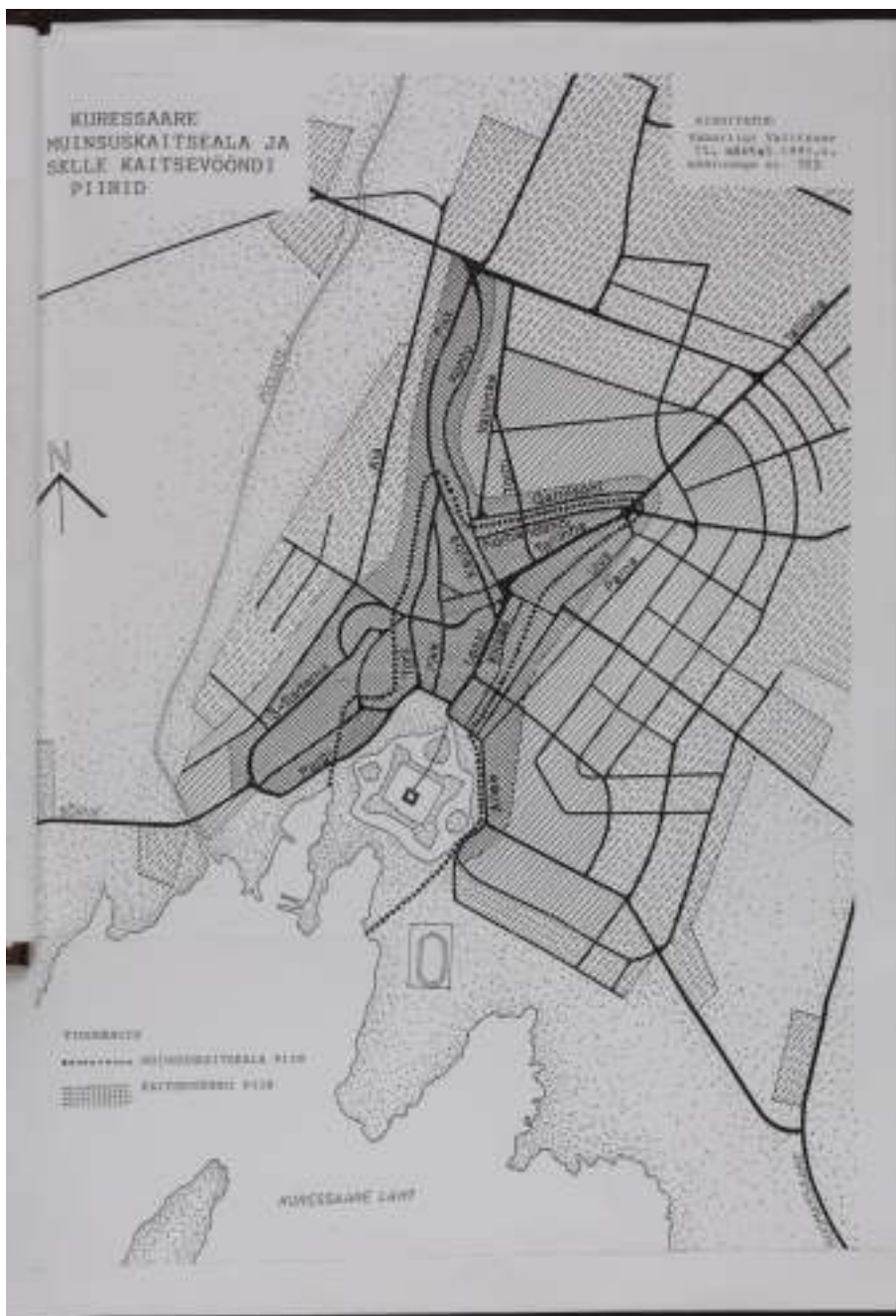
Muinsuskaitseala piiride muutumine

Kuressaare muinsuskaitseala ei ole olnud alati samades piirides: iga uue põhimäärusega on kaitseala piire laiendatud ja muutunud on ka selle ümber oleva kaitsevööndi piirid. 1970. aastal määratud piirid (joonis 15) vaadati üle juba 1982. a koostatud vanalinna detailplaneeringus ja tehti ettepanek piire laiendada põhiliselt lääne suunas (Suur-Põllu – Väike-Põllu tänavate piirkond väikeste puumajadega). Ametlikult uue määrusega uusi piire ei kehtestatud, kuid arvestades et kogu kaardimaterjal oli niikuinii ametkondlikuks kasutamiseks, võib arvata, et peale planeeringu koostamist hakati uuest plaanist lähtuma.

Järgmine muinsuskaitseala piiride muutumine toimus 1995. a. põhimääruse kehtestamisega. Alasse

¹⁷ Kuressaare linn. Taotlus Nõukogude Eesti preemia omistamiseks arhitektuuri alal töö eest Kingissepa vanalinna ajaloolise hoonestuse kompleksne restaureerimine ja kohandamine kaasaja vajadustele aastatel 1970 – 1980. Muinsuskaitseameti arhiiv ERA.5025.2.5746

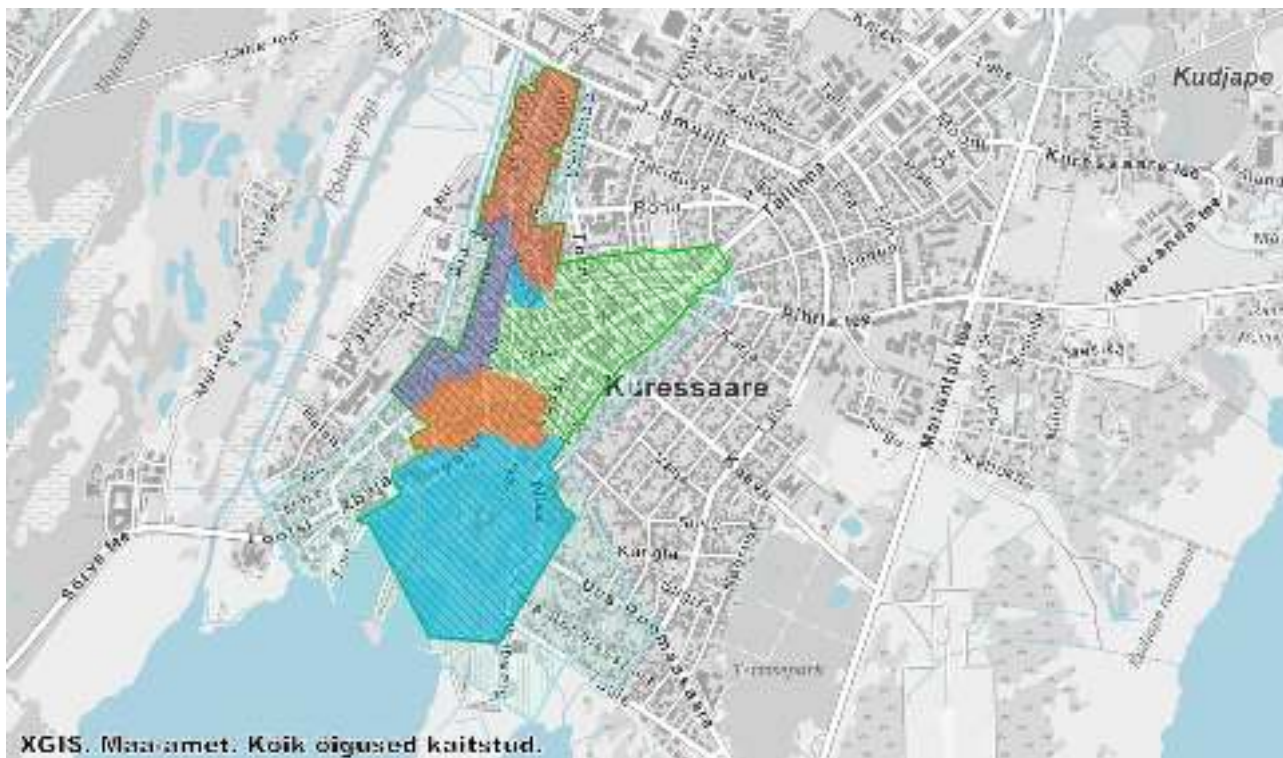
haarati Kauba tänava algus ning igast küljest üks majaderida juurde, samas Suur-Põllu – Väike-Põllu puitmajade ala jäeti seekord muinsuskaitsealast välja (vt joonis 16). Suurim laiendamine toimus 2004. a põhimääruse kehtestamisega, kui muinsuskaitsealasse haarati kogu Pika-Kohtu tänava ala, mis varem oli kaitsevööndis (vt joonis tiitellehel). Muinsuskaitsealasse said tagasi ka Suur-Põllu – Väike-Põllu piirkonna puitmajad, lisaks Allee tänava äär ja mõned teisedki äärealad. Kogu ajalooline Toriküla ning Uus- ja Vana-Roomassaare tänavate piirkond haarati kaitsevööndisse. Muinsuskaitseala piiride muutumist ajas kajastab joonis 17.



16. Kuressaare muinsuskaitseala 1995. a. määrusega kehtestatud piirid.

Kuressaare muinsuskaitseala inventeerimine

2019. a suvel-sügisel viidi Muinsuskaitseameti tellimusel läbi Kuressaare muinsuskaitseala läänepoolse osa hoonestuse inventeerimine. Inventeerimisel osalesid: Triin Talk (OÜ Triibu projekt), Sandra Mälk ja Ksenia Tarassova (Art-Puto OÜ), Astra Tikas (AT Field OÜ), Pille Vilgota, Kätlin Kaganovitš ja Maria Silla (MTÜ Ruum ja Lugu). Inventeerijate tööpiirkondi kajastab joonis 18.



18. Inventeerimisalad 2019. aastal. Helesinine: OÜ Triibu Projekt. Oranz: Art-Puto OÜ. Lilla: AT Field OÜ. Punane: MTÜ Ruum ja Lugu.

2019. a. vastu võetud uue muinsuskaitseadusega on seatud eesmärgiks muinsuskaitsealadel paiknevad hooned jagada väärtusklassidesse ning anda muinsuskaitseala kaitsekorraga väärtusklasside kaupa hoonetele erinevad nõuded. Inventeerimine on läbi viidud eesmärgiga koguda infot Kuressaare muinsuskaitsealal olevate hoonete väärtusklassidesse jagamiseks. Uue Muinsuskaitseaduse suurim erinevus senise seadusandlusega on see, et interjööride muutmise kooskõlastamine jääb nõutavaks ainult kõrgeima väärtusklassi puhul, teiste väärtusklasside puhul ei ole sisetöödeks enam luba tarvis.

Kuni 2019. aastani oli muinsuskaitseala hoonestus seadusandluse tasandil võrdne, erinevaid leevendusi on tehtud hoonekaupa muinsuskaitse eritingimuste ja projektide kooskõlastamisel. Põhimõtteliselt on varasem seadusandlus võimaldanud nõuda kogu muinsuskaitseala hoonestuse siseruumides ümberehituste puhul muinsuskaitse eritingimusi, projekti ja tööde luba.

Järeldusi inventeerimisalal nähtud hoonete interjööride kohta

Inventeerimisel hoonete siseruumides nähtust järeldub, et interjööride muudatusi on kooskõlastatud vaid nende väheste hoonete puhul, mis on rekonstrueeritud tervikuna ja kogu hoone kohta on koostatud ehitusprojekt. Korter- või eramusisesed ümberehitustööd on praktiliselt alati tehtud omavoliliselt.

Juhul, kui hoonetele on koostatud muinsuskaitse eritingimused, on interjööri käsitletud väga erineva põhjalikkusega, vahel üldse mitte. Tihti kohtab eritingimusi, mis küll mõnevõrra fikseerivad interjööri seisukorra, kuid nõuete loetelus öeldakse, et „hoone sisemine planeering ja -kujundus vastavalt vajadusele“ (Allee tn 1 eritingimused) või „hoone interjööri remonttööd vastavalt vajadusele“ (Kitsas tn 13 eritingimused) – andes sellega siseruumide osas täieliku vabaduse. Hoonete inventeerimisel läbi lapatud eritingimustest-projektidest ei jäänud silma mitte ühtegi näidet, kus oleks nõutud eraldi interjööri uuringuid. Tihti on uuemate projektide puhul siiski interjööris olemasolevaid detaile visuaalselt uuritud ja märgitud projektiga säilitatavateks (nt Allee tn 6 ja 10 projektid). Seda ei saa öelda vanemate projektide kohta (nt uhke Ekesparre pansionaadihoone Lossi tn 27 rekonstrueerimisprojektis polnud ühtegi väärtuslikku detaili märgitud, alles tööde aruandest selgub, et ripplagede taha jäid puittahveldistega laed.) Inventeerimisel elanikega rääkides ei õnnestunud kohata kedagi, kes oleks teadnud, et ka hoone interjäär on kaitse all ja seda poleks tohtinud omatahtsi muuta. Juhul, kui interjöörid on hästi säilinud, on need säilinud eelkõige omanike huvi tõttu. Näiteks Kitsas 13 hoone puhul, mille interjöörid olid restaureeritud justkui majamuuseumis (säilinud algne karniisiga ahi, oinapeahingedega ukсед, restaureeritud põrandad, taastatud laudislaed jne), ei olnud omanik tulnud selle pealegi, et ümberehitusteks oluks vaja kellegi luba. Seda ei nõudnud ka muinsuskaitse eritingimused, mis lubasid interjööri vabalt muuta ja ei toonud selles välja ühtegi väärtuslikku detaili.

Eelneva praktika kirjeldamine ei ole mõeldud seadust mittejärginud ametnike ega omanike süüdistamisena. Ilmselt ongi üldjuhul olnud mõistlik ja proportsionaalne nõuda majaomanikelt ainult hoonete välisilme säilitamist andes kodude siseruumide muutmisel enam-vähem vabad käed. Ülevaade eelnevast halduspraktikast näitab vaid seda, et praktikas ei muutu tegelikult suurt midagi, kui nüüd anda vabad käed enamike hoonete puhul juba määruse tasandil. Tervikuna rekonstrueeritavate hoonete puhul jääb endiselt vajadus koostada muinsuskaitse eritingimused ja projekt kogu hoonetele, käsitledes ka siseruume.

Inventeerimisel kasutatud mõisted

Väärtusklasside määramisel lähtuti määruse „Mälestise liikide ja muinsuskaitseala riikliku kaitse üldised kriteeriumid ning muinsuskaitsealal asuvate ehitiste väärtusklassid“ mõistetest:

Väga väärtuslik ehitis on:

- 1) muinsuskaitseala või selle arengut iseloomustav ja/või selle ehitustraditsiooni kujundanud ja/või silmapaistva mõjuga ehitis. Väärtusklassi määramisel võib arvestada arhitektuuriväärtust, linnaehituslikku mõju või kuulumist linnaehituslikku tervikusse, vanust, haruldust, tüüpilisust, autentsust ja sümboolset tähendust;
- 2) säilinud koos ehitusaegse ja põhimahus algupärase interjööri või hilisema arhitektuuriajalooliselt silmapaistva interjööri. Tööstushoone puhul on säilinud funktsioonile vastav algupärane sisseseade. Läbi uurimata, minimaalsete varasemate sekkumistega ning vähese olemasoleva teabega ajalooline ehitis, mille muude väärtuste kumulatiivsus võimaldab eeldada interjööri väärtuslikkust.

(3) Väätuslik ehitis on muinsuskaitseala iseloomustav ja/või selle ehitustraditsiooni kujundanud ja/või selle arengut mõjutanud ja/või silmapaistva mõjuga ehitis. Väärtusklassi määramisel arvestatakse arhitektuuriväärtust, linnaehituslikku mõju, vanust, haruldust, tüüpilisust, autentsust ja sümboolset tähendust.

(4) Muu ehitis on muinsuskaitsealal asuv ehitis, mis ei vasta käesoleva paragrahvi lõigetes 2 ja 3 kirjeldatud kriteeriumidele.

Mõistete sisustamine on arutatud läbi Muinsuskaitseametiga ja otsustatud:

1) Väga väärtuslikeks loetakse üldjuhul 18. saj. hoonestust ja 19-20. saj. kuurortarhitektuuri paremaid näiteid.

Väga väärtuslik hoone on pigem mälestise-sarnane, ajalooline, autentne.

On teada või tõenäoline, et sees on ahjud, mantelkorsten, trepid, parketid jms.

Väga väärtuslik võib olla ka ajalooline hoone, mille interjööride ja ajalooliste viimistluskihtide säilivus on teadmata – see võimaldab neid tulevikus, enne järgmist ümberehitamist, uurida.

Väga väärtuslik ehitis võib olla ka mõni koopiahoone, juhul kui interjöörid on detailitäpselt taastatud.

Kui on väga väärtuslik hoone sobimatu juurdeehitusega, siis on ta ikka väga väärtuslik – tulevikus saab juurdeehituse asendada.

Kui väga väärtuslik hoone on halvas seisus, on ta ikka väga väärtuslik.

Väga väärtuslike hoonete puhul on muinsuskaitse eesmärk säilitada need tervikuna.

2) Väärtuslikeks loetakse üldjuhul 19. sajandi lõpu – 20. sajandi alguse lihtsamad hooned, sh säilitamisväärseid abihooned. Väärtuslik võib olla ka vanem ajalooline hoone, mis on seest täielikult ümber ehitatud ja on teada, et hoone sees ei ole säilinud väärtuslike detaile ega kihte.

Väärtuslik hoone on pigem miljööväärtusliku maja sarnane, linnaruumis oluline oma ajaloolise välisilmega.

Üldjuhul loeme koopiamajad väärtuslikeks.

Väärtuslikuks võib lugeda ka uuema (II maailmasõja-järgse) hoone, kui sel on kõrge iseseisev arhitektuurne väärtus ja see sobitub ajaloolisesse miljöösse hästi, st Muinsuskaitseametil on põhjust mitte lubada selle lammutamist.

Lisaks on loetud väärtuslikuks väärtuslikud piirdemüürid, kaevumajakesed, laternad, dolomiidist tänavapostid jms ajalooline linnainventar.

Väärtuslike hoonete puhul on eesmärk säilitada nende välisilme.

3) Muuks loetakse üldjuhul peale II maailmasõda ehitatud hooned, samuti väheväärtuslikud abihooned.

Hinnang „muu“ ei tähenda lammutusluba, kuid need hooned ei ole kihistus, mille kaitseks muinsuskaitseala on moodustatud. Üldjuhul ei ole muinsuskaitse seisukohast nende võimalikult autentsel kujul säilitamine eesmärgiks, küll aga tuleb ümberehitamisel järgida sobivust ajaloolisesse keskkonda.

Inventeerimise meetod

Enne igale hoonele väärtushinnangu andmist viidi läbi lühike arhitektuuri-ajalooline uuring ning koostati iga hoone kohta lühikirjeldus ja ajalooline ülevaade. Selleks kasutati peale kohapealse vaatluse põhiliselt Muinsuskaitseameti arhiivis olevaid muinsuskaitse eritingimusi ja projekte, Saaremaa muuseumi fotoarhiivi, ajalooliseid kaarte, varasemaid inventeerimisaruandeid, Saaremaa vallavalitsuse projektarhiivi ja fotokogu. Osade hoonete ajaloo kohta sai lühiülevaate varasematest digiplatvormidest nagu majad.kuressaare.ee ja Ajalooline Kuressaare (mõlemad täidetud pisteliselt). Hoonete ajaloo kohta info hankimisel saime väga palju abi Saaremaa muuseumi fotoarhiivi koguhoidjalt Maret Soorsk'ilt, kes on kogunud kokku viiteid majade omanike, asutuste ja fotode kohta, ning jagas oma andmeid inventeerijatega. Samuti oli suureks abiks Kuressaare varasemat ajalugu uurinud Jaak Rand, kes jagas inventeerijatele Ajalooarhiivist pärit Eesti Hüpotekkipanga

krundiplaane ja projekte, täiendas kruntide ajaloo ülevaateid ning juhtis tähelepanu tekstides ringlevatele andmetele, millel tegelik tõepõhi puudub.

Hoonete kirjeldused ja ajaloolised ülevaated sisestatakse mälestiste registrisse muinsuskaitseala all olevatele krundipõhiste alamlehtedele (nn jaotusobjektid). Samuti lisatakse registrisse jaotusobjektide lehtedele krundi hoonestuse ajaloo seisukohast olulised krundiplaanid, muinsuskaitse eritingimused, ajaloolised projektid, vanad fotod jms materjalid, mis on hoonete ajaloo seisukohast olulised.

Enne kohapeale pildistama minemist jagasid inventeerijad postkastidesse teavituskaardid koos inventeerija kontaktinfoga, et majaelanikud saaksid soovi korral külastuseks aja kokku leppida. Inventeerimisel käidi hooneid pildistamas ka seestpoolt, kui see oli antud hoone puhul vajalik ja võimalik. Eelkõige püüdsid inventeerijad sisse pääseda ajaloolistesse hoonetesse, mille interjööri säilivus oli küsimärgi all. Lõpuni pole siiski ka peale hoones sees käimist võimalik öelda, kas ajalooline interjäär on säilinud või hävinud, kuna vanad kihistused võivad olla (ja tihti ongi) uuemate kihtide all.

Inventeerijad tegid iga hoone igast küljest võimalikult informatiivsed fotod. Fotod sisestatakse vähendatud kujul mälestiste registrisse jaotusobjektide alla, täissuuruses antakse need üle Muinsuskaitseametile CD-plaatidel.

Võrreldes varasemate inventeerimistega oli 2019. a metodoloogia üsna erinev. 1979. a uuringute läbiviimisel ning samuti 1999. a linnaatlase koostamisel on hooned jagatud erinevatesse väärtusklassidesse arvutuslikul meetodil.

Nt 1999. a anti hoonete arhitektuursele, kultuuriloolisele, miljöölisele, originaalsuse- ja seisukorra väärtusele hinnang 1-9 palli piires ning seejärel arvutati keskmine. Arvutamine annab väärtuste hindamisel üsna küsitavaid tulemusi (nt Kauba 14 ja 16, üleni nõukogude-aegsed hooned, on hinnatud kõrgemasse väärtusklassi kui nende vahele jääv Kauba 14a, millel on säilinud väga väärtuslik ja autentne 19. sajandi dolomiitfassaad).

Sel korral hooneid numbriliselt ei hinnatud, inventeerimisel üritati lihtsalt võimalikult palju teada saada hoone ajaloost ja väärtustest, ning väärtushinnangud anti kogutud teabe põhjal.

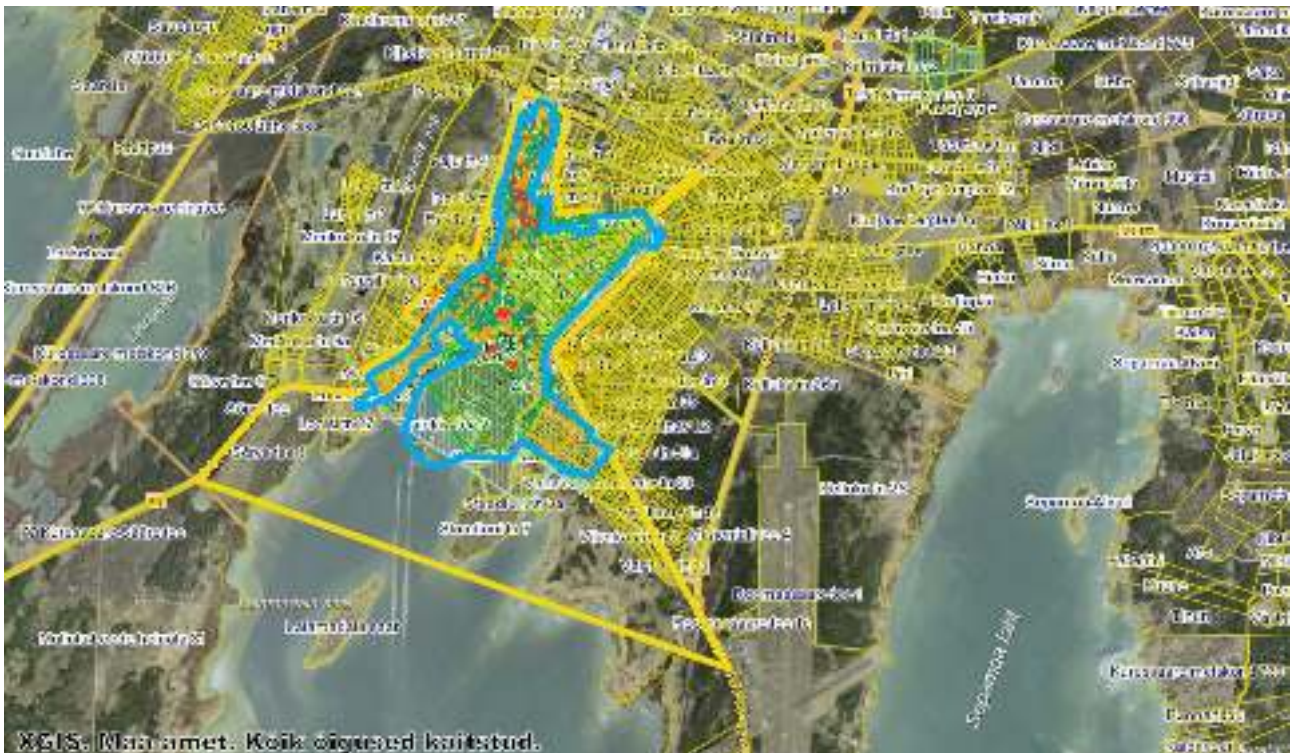
Väärtushinnanguid arutati korduvalt koos läbi Muinsuskaitseameti esindajatega, et need oleks kogu inventeerimisala lõikes võrreldavad.

Nii 1970ndate kui 1990ndate inventeerimistulemuste puhul oli ka see nõrkus, et kui inventeerimistulemuste kaardil on hoone värvitud üht või teist värvi, on võimatu tagantjärele aru saada, millele hoone vanuse määramisel tugineti. Üldiselt näivad varasematel inventeerimistel antud dateeringud õiged, kuid kohati tekitavad ka küsimusi. Näiteks Kitsas tn 15 ja 17 elamud on 1979. aastal dateeritud 20. sajandi teise poolde ja 1999. aastal 19. sajandisse. Tuginedes linnaplaanidele ja algsele projektile võib öelda täie kindlusega, et hooned pärinevad hoopis 1930ndatest. Paljude hoonete puhul oli 2019. a inventeerimisel ajaloolist materjali kasutada väga vähe (või meil ei õnnestunud seda piiratud töömahu tõttu leida) ning enda arusaama lahknemisel varasemate inventeerimiste dateeringutest ja väärtushinnangutest oleks olnud hea teada, millistele materjalidele tuginedes toona hoonet hinnati ning kas seda võib usaldada.

Lisades iga hoone kohta mälestiste registrisse fotod, lühikese kirjelduse, ajaloolise ülevaate ja allikad, mille põhjal tekstid koostatud on, peaks tulevikus olema hoonete vanus ja väärtus oluliselt arusaadavam kui ainult värviliste kaartidega inventeerimistulemuste puhul. Kui 2019. a antud väärtushinnangute kohta tekib küsimusi, on võimalik registrist alati järgi vaadata, millisele infole tuginedes selline hinnang anti. Registris olevaid kirjeldusi on alati võimalik ka täiendada ja parandada, kui selgub uut infot.

Ettepanek muinsuskaitseala ja kaitsevööndi piiride kohta

Kuigi see ei olnud inventeerimisel otseselt ülesandeks seatud, viisid arutelud Kuressaare ajalooliste hoonete väärtuse üle selleni, et muinsuskaitseala ja selle kaitsevöödi piirid peaks uuesti üle vaatama. Hinnates tänapäeval kõrgelt 19. sajandi lõpu ja 20. sajandi alguse puitarhitektuuri, teeme inventeerimise tulemusena ettepaneku muinsuskaitseala laiendada nii, et see hõlmaks kogu sellest ajastust pärit hoonestust. Ei ole mõistlik hoida olukorda, kus ühe tänavapoolse osas vaidleme, kas ajaloolist hoonet peaks kaitsma koos interjööri ja või piisab välisilme hoidmisest, samas kui samasugused või väärtuslikumadki hooned teisel tänavapoolel on võimalik kasvõi lammutada. Muinsuskaitseala piire on võimalik muuta uue kaitsekorraga läbi avatud menetluse. Soovitame inventeerida järgmisel aastal ka alad, kuhu on tehtud ettepanek muinsuskaitseala laiendada, et neil aladel olevate hoonete säilivuse ja väärtuse kohta rohkem teada saada.



19. Muinsuskaitseala piiride ettepanek (helesinisega) ning kaitsevööndi ettepanek (kollasega). Kaardil on märgitud ka hoonetele inventeerijate poolt pakutud väärtushinnangud. Kaarti on võimalik täpsemalt vaadata <https://xgis.maaamet.ee/xgis2/page/link/MBUJR7J>

Kasutatud allikad:

Arhiiviallikad

Kingissepa ajalooline linnakeskus.Kingissepa linnaehitusajalooline ja arhitektuuriajalooline ülevaade muinsuskaitse aspektist. Helju Sirel 1969
https://register.muinas.ee/ftp/DIGI_2013/pdf/eraT-0-76_001_0000963.pdf

Kingissepa ajalooline linnakeskus.Kingissepa linnaehitusajalooline ja arhitektuuriajalooline ülevaade muinsuskaitse aspektist. Köide B. Fotoillustratsioonid. Helju Sirel 1969.
https://register.muinas.ee/ftp/DIGI_2013/pdf/eraT-0-76_001_0000964.pdf

Eesti NSV väikelinnade ajalooliste keskuste kaitse- ja ehitustegevuse reguleerimisstsoonid. 1970.
https://register.muinas.ee/ftp/DIGI_2013/pdf/eraT-0-76_001_0001145.pdf

Kingissepa vanalinna kiviaedade ja laternate restaureerimise ettepanekud. H. Sirel, A. Kukkur 1971
https://register.muinas.ee/ftp/DIGI_2017/pdf/eraT-0-76_001_0001197.pdf

Kingissepa ajaloolise linnakeskuse kaitse- ja ehitustegevuse reguleerimisstsoon E.Sedman 1972
https://register.muinas.ee/ftp/DIGI_2018/pdf/eraT-0-76_001_0001409.pdf

Kingissepa vanalinna detailplaneerimise lähteülesanne. 1979
https://register.muinas.ee/ftp/DIGI_2018/pdf/eraT-0-76_001_0004292.pdf

Kingissepa vanalinna hoonestuse ja tänavavõrgu väärtuste hindamine. Köide 1. K-M Looveer ja L. Künnapu 1980
https://register.muinas.ee/ftp/DIGI_2013/pdf/eraT-0-76_001_0010652.pdf

Kingissepa (Kuressaare) linna ajalooline areng. Kd II. Liivi Künnapu 1980
https://register.muinas.ee/ftp/DIGI_2013/pdf/eraT-0-76_001_0010653.pdf

Kuressaare ajaloolised linnaplaanid, linnaplaanide lokaliseerimine, väärtused, ettepanekud. Kd III.
https://register.muinas.ee/ftp/DIGI_2017/pdf/eraT-0-76_001_0010654.pdf

Kingissepa vanalinna detailplaneerimine. Fotod 1-82. L. Hansar 1980
https://register.muinas.ee/ftp/DIGI_2013/pdf/eraT-0-76_001_0010655.pdf

Kingissepa vanalinna detailplaneerimine. Fotod 83-159. L. Hansar 1980
https://register.muinas.ee/ftp/DIGI_2013/pdf/eraT-0-76_001_0010656.pdf

Kingissepa detailplaneerimisprojekt. Graafiline osa. 1982.
https://register.muinas.ee/ftp/DIGI_2017/pdf/eraT-0-76_001_0005666.pdf

Kingissepa detailplaneerimisprojekt. Seletuskiri. V Kd A. 1982.
https://register.muinas.ee/ftp/DIGI_2018/pdf/eraT-0-76_001_0005663.pdf

Kingissepa detailplaneerimisprojekt. Seletuskiri. V Kd C. Lammutatavate, restaureeritavate, rekonstrueeritavate ja projekteeritavate hoonete tabelid. 1982.
https://register.muinas.ee/ftp/DIGI_2018/pdf/eraT-0-76_001_0005665.pdf

Kingissepa linna ajaloolise keskuse hoonestuse hinnang (kultuurimälestiste seisukohast). E. Laarmann 1983 https://register.muinas.ee/ftp/DIGI_2017/pdf/eraT-0-76_001_0006216.pdf

Kingissepa linn. Ajaloolised fotod. Kaust 1. K-M Looveer ja L. Künnapu 1984
https://register.muinas.ee/ftp/DIGI_2013/pdf/eraT-0-76_001_0011409.pdf

Kuressaare linn. Taotlus Nõukogude Eesti preemia omistamiseks arhitektuuri alal töö eest Kingissepa vanalinna ajaloolise hoonestuse kompleksne restaureerimine ja kohandamine kaasaja vajadustele aastatel 1970 – 1980. Muinsuskaitseameti arhiiv ERA.5025.2.5746

Kuressaare vanalinna muinsuskaitseala. Arhitektuurimälestise pass.
https://register.muinas.ee/ftp/DIGI_2012/Passi%20Skaneerimised/Saare_1_2/Ab.PDF ja
https://register.muinas.ee/ftp/DIGI_2012/fotodjpg/saare_2/Scan-120609-P-Ab-1.jpg

Raamatud, trükised, koolitööd

Kuressaare linnaatlas. Linna kujunemise, linnaehituse arengu ja arhitektuuriväärtuste ülevaade. Eesti Muinsuskaitseinspeksioon 1999
https://issuu.com/hanneskoppel/docs/kuressaare_linnaatlas_1999

Kuressaare puitmajade inventeerimine. Madis Tuuder ja Helen Kallaste 2006-2007
Muinsuskaitseameti arhiivis plaadil.

Kuressaare puitelamute tüübid. Helen Kallaste bakalaureusetöö. Eesti Kunstiakadeemia 2007

Tervitusi Kuressaarest. Postkaarte ja fotosid Saaremaa muuseumi kogust. Koostaja Maret Soorsk. Eesti Entsüklopeediakirjastuse AS 2008

Kuressaare arheoloogia. Erki Russow 2011 <https://www.muinsuskaitseamet.ee/et/kuressaare>

Jalutaja teejuht. Kuressaare. Leele Välja. Kirjastus Solness 2014

Puitarhitektuurist kivises Kuressaares. Leele Välja. Saaremaa Muuseumi kaheaastaraamat. 2013-14

Mantelkorstnad Saare maakonnas. Keidi Saksa bakalaureusetöö. Eesti Kunstiakadeemia 2014

Illustratsioonide nimekiri

Tiitellehel. Kehtiv Kuressaare muinsuskaitseala plaan. Vabariigi Valitsuse 17.06.2004 määruse nr 220 lisa 1.

Joonis 1. Kuressaare linnus ja linn 3. augustil 1681. Rootsi fortifikatsioonihvitser Paul von Esseni plaan. Rootsi sõjaarhiiv, RKSA 0406:28:002:015

Joonis 2. Kuressaare linna plaan 1766 a. Grund Riss der Creiss Stadt Arensburg gemessen von dem Revisoren Inspectore B.I.Rolander in denen Jahren 1765 und 1766 und mundirt im Jahr 1784 durch O.S.Engell Kreis Landmesser LVVA.6828.4.518 leht 1
<http://www.ra.ee/kaardid/index.php/et/map/view?id=229166>

Joonis 3. Kuressaare linna plaan 1786 a. Mõõdistanud O.S. Engell. Koopia uuringust „Kuressaare vanalinn. Ajaloolised linnaplaanid, linnaplaanide lokaliseerimine, väärtused, ettepanekud“ ERA. T-0-76.1.10654 <https://register.muinas.ee/public.php?menuID=archivalmaterial&action=view&id=7417>
Sama kaardi originaal on Saaremaa muuseumis: Kuressaare linna plaan [1786] nr SM 7928 Ard (digiteerimata).

Joonis 4. Charte von den auf Torri abgetheilten Badstüber-Plätzen und einigen Plätzen, welche die in der Beschreibung genannten Besitzer zum Ersatz für ihre durch die neuregulierten stadt-Grenzen verlohrenen Landstücke erhalten haben. 1794.a. EAA.308.6.29
<http://www.ra.ee/kaardid/index.php/et/map/viewImage?id=15659&page=1>

Joonis 5. Планъ уѣздна города Аренсбурга LVVA.6828.4.521 18. saj lõpp - 19. saj algus (Hinnanguline) <http://www.ra.ee/kaardid/index.php/et/map/viewImage?id=229169&page=1>

Joonis 6. Plan von der Kreis-Stadt Arensburg 1862.a. Koostaja Alexander Gustavson, kreisimaamõõtja. Arhiiviviide: EAA.298.2.34

Joonis 7. Планъ уезднаго города Аренсбурга съ придавлением место положения 20 участковъ для застройки Лифляндской губерний (Остров Эзель)
Koostaja Woldemar Gustav Lichinger 1909. a. Trükkija Ernst Plates, Riia.
Arhiiviviide: EAA.298.2.38

Joonis 8. Планъ уезднаго города Аренсбург Лифляндской Губернии. LVVA.6828.4.525 leht 1. 1911.a. Koostaja Saaremaa rüütelkonna maamõõtja Woldemar Gustav Lichinger.
<http://www.ra.ee/kaardid/index.php/et/map/viewImage?id=235381&page=1>

Joonis 9. Plaan, Kuressaare. 1921.a. SM 9816 Ard, Saaremaa Muuseum SA
<https://www.muis.ee/museaalview/339681>

Joonis 10. Kuressaare linna osaline planeerimise kava. Koostaja Elmar Lohk, maamõõtja A. Toom. Muudatused peale kandnud linna insener Eugen Tooming. 1932.a. ERA.T-6.3.1524 leht 1 ja leht 2.
<http://ais.ra.ee/index.php?tyyp=2&module=202&op=21&leidandmed=ERA.T-6.3.1524>

Joonis 11. Kingissepa linna generaalplaani korrektuur. A-612. Graafiline materjal. 1968. ERA.T-14.4-6.33826

Joonis 12. Hoonete vanuse kaart. Kuressaare vanalinn. Ajaloolised linnaplaanid, linnaplaanide

lokaliseerimine, väärtused, ettepanekud. 1979.a. Väljavõte lk 27 ERA.T-76.1.10654
<https://register.muinas.ee/public.php?menuID=archivalmaterial&action=view&id=7417>

Joonis 13. Hoonete väärtuse kaart. Kuressaare vanalinn. Ajaloolised linnaplaanid, linnaplaanide lokaliseerimine, väärtused, ettepanekud. 1979.a. Väljavõte lk 28. ERA.T-76.1.10654
<https://register.muinas.ee/public.php?menuID=archivalmaterial&action=view&id=7417>

Joonis 14. Väärtuste koondplaan. Kuressaare vanalinna detailplaneerimisprojekt. 1982. a. Väljavõte lk 6. ERA.T-76.1.5666 https://register.muinas.ee/ftp/DIGI_2017/pdf/eraT-0-76_001_0005666.pdf

Joonis 15. Kingissepa kaitsetsooni plaan 1970. Väikelinnade ajaloolised keskused. Kaitsetsoonid. ERA.T-76.1.1145 https://register.muinas.ee/ftp/DIGI_2013/pdf/eraT-0-76_001_0001145.pdf

Joonis 16. Vabariigi Valitsuse 31.03.1995 määruse nr 153 lisa 2. ERA.5046.1.30, leht 21

Joonis 17. Muinsuskaitseala piiride muutumine. Maa-ameti kaardile joonistanud töö koostaja.

Joonis 18. Inventeerimisalad 2019. a. Maa-ameti kaardile joonistanud töö koostaja.

Joonis 19. Muinsuskaitseala piiride ettepanek ning kaitsevööndi ettepanek. Kaarti on võimalik täpsemalt vaadata <https://xgis.maaamet.ee/xgis2/page/link/MBUJR7J> Maa-ameti kaardile joonistanud töö koostaja.