

Kuussaare vanalinna muinsuskaitsealal paiknevate ajalooliste kinnistute kaardianalüüs



Koostaja: Martti Veldi
Arheoloogianõunik

Tartu 2020

Lähteülesanne

Selekteerida Kuressaare muinsuskaitseala puhul välja ajaloolised kaardid, millelt on loetavad muinsuskaitsealal toimunud olulised muutused tänavate võrgus ja krundistruktuuris ning viia läbi nende analüüs ArcGis programmis. Analüüsi alusel saab hinnata, millisest ajastust krundid pärinevad, kui suur on erinevatest ajaperioodidest säilinud krundistruktuuri osakaal, kus krundistruktuur on säilinud koos samast perioodist pärit hoonetega ja selle alusel saab hinnata säilinud väärtusi muinsuskaitseala kui terviku kontekstis – kas ja mis ulatuses vana krundistruktuur on kaitstav väärtus ka edaspidi. Kaardianalüüsiga kaasneb leide kirjeldav seletuskiri.

Valmis analüüs vormistatakse tavakasutajale ligipääsetavas formaadis, mis võimaldab selle lisamist ameti kodulehele.

Allikad

Nimi	Aasta	Viide
Arensbourg.	1695	EAA.3742.1.189 leht 3
Grund Riss der Creiss Stadt Arensburg gemessen von dem Revisoren Inspectore B.I.Rolander in denen Jahren 1765 und 1766 und mundirt im Jahr 1784 durch O.S.Engell Kreis Landmesser	1765-1784	LVVA.6828.4.518 leht 1
Geometrische Charte von der Kreiss Stadt Arensburg nebst der herum liegenden Gegend	1787	EAA.308.6.409 leht 2
Плань уездна города Аренсбурга	18. saj lõpp/19. saj algus	LVVA.6828.4.521 leht 1
	1803	
Плань Аренбургской крѣпост и съ показаниемь расположения около оной Города съ окрестностию мѣстого ложения. Сочинень при Аренбургской Инженерной командѣ Апреля 1828 года	1828	LVVA.6828.4.519 leht 1
Плань уезднаго города Аренсбург Лифляндской Губернии	1911	LVVA.6828.4.525 leht 1
Kuressaare linna vana osa põhiplaan	1939	SAMA.451.1.338

Metoodika

Kuressaare ajaloolised kaardid georefereeriti ehk seoti tänapäevase Eesti koordinaat-teljestikuga tarkvaras ArcGis, mis võimaldas asetada eriaegseid kaarte kihtide kaupa üksteise peale ning võrrelda ruumis ja ajas toimunud muutusi.

Krundipiiride dünaamika analüüsimiseks kasutati 2020. aasta katastrikaardi vektorikihti, mida võrreldi ajaloolistel kaartidel olevate krundipiiridega. Ajas toimunud muutused märgiti katastrikaardi vektorkihile ning selle tulemusena joonistusid välja ajaloolised krundi, mille kuju ei ole tänaseni praktiliselt muutunud.

Analüüsi kaasati 532 kinnistut muinsuskaitsealalt, tänavate ja hoonestamata rannaalade kinnistud jäid analüüsist välja.

Digikujul on vektorifailid eksporditavad .shp formaadis ning ajalooliste kaartide rasterfailid georefereeritud TIFF failidena.

Analüüsi tulemused

1695



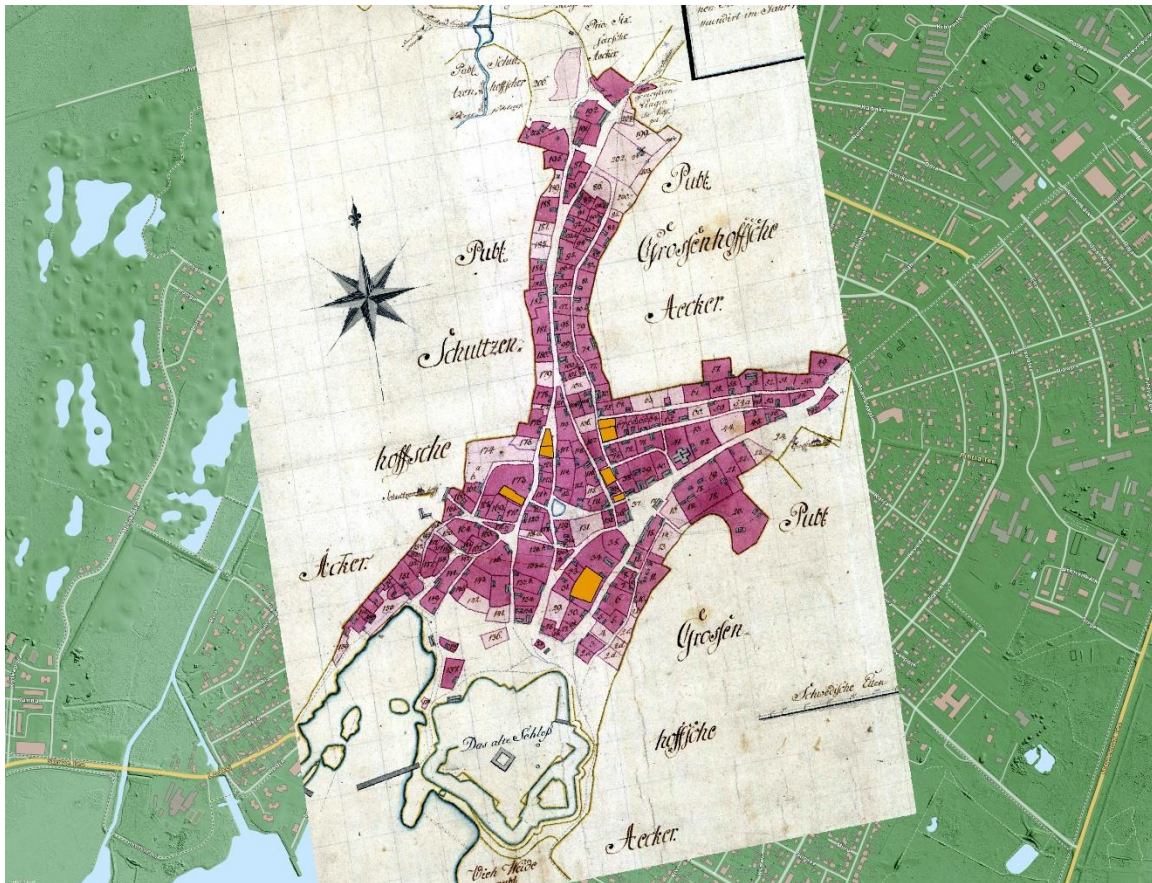
Joonis 1. Kuressaare krundid ja kvartalid 1695. aastal, punasega märgitud krundid, mille piirid on veel säilinud.

Kõige varasemad kaardiandmed Kuressaare linna kruntidest ja kvartalitest pärinevad 1695. aastal koostatud kaardilt (EAA.3742.1.189 leht 3), kuid sellele on kantud vaid üksikud krundid ning kogu vanalinna ala ühtlaselt nende andmete põhjal kaardistada ei ole võimalik. Siiski on võimalik tuvastada, et 17. sajandi kruntidest on tänaseni säilinud vähemalt Kohtu tn 1 ja Kauba tn 12 krundid (joonis 1).

1765

Kõige varasem kaart, mis võimaldab analüüsida muinsuskaitsealal paiknevate kruntide struktuuri tervikuna pärineb aastast 1765 (täiendatud 1766 ja 1784; LVVA.6828.4.518 leht 1). Võrdlus tänapäevase katastrikaardiga näitas, et Kuressaare muinsuskaitsealal on tänase päevani säilinud vähemalt 8 krunti, mille piirid alates 18. sajandi II poolest on püsinud praktiliselt samad. Neid piire tuleb võtta siiski tinglikult, sest kaart ei põhine triangulatsioonil

ning ei ole päris sama täpsusastmega kui tänapäevased kaardid. Samas võimaldab kaart siiski ära markerida vanalinna vanimad krundid, millest neli ajaloolisemat krunti jäävad Kauba ja Kohtu tänava piirkonda (joonis 2). 18. sajandi II poole kaardil on väga hästi jälgitav Kuressaare vanalinna kvartalite struktuur ning tänavavõrk, mis on selleks ajaks suures osas juba väljakujunenud ning paljuski säilinud tänapäevani muutmata kujul.



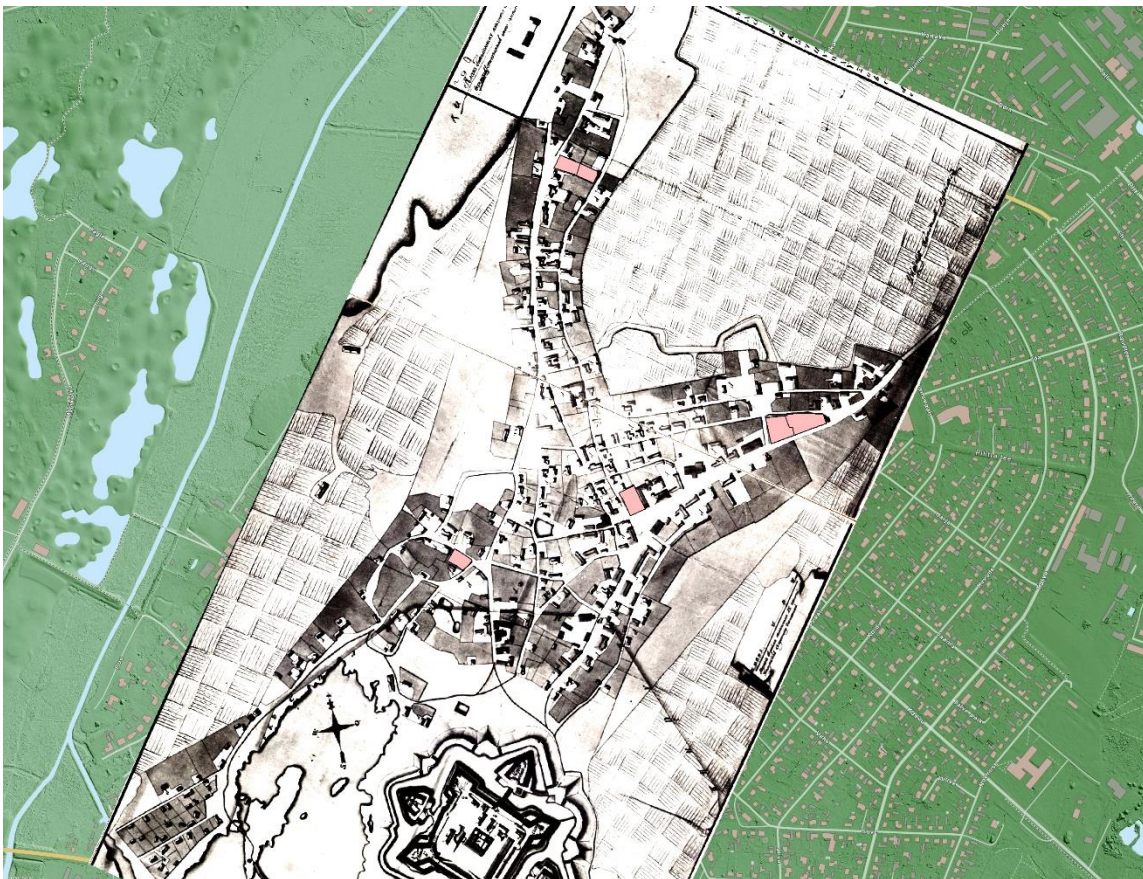
Joonis 2. Kuressaare katastrikaart aastast 1765. Tegemist on ühe vanima Kuressaare kaardiga, millel on detailselt loetavad kruntide piirid ning numbrid. 18. Sajandi keskpaigast tänaseni säilinud krundid on märgitud oranžiga. LVVA.6828.4.518

1790

18. sajandi lõpust on meieni jõudnud veel üks huvitav ja informatiivne Kuressaare linna kaart, kus lisaks kruntidele on märgitud ka hooned ning nende ehitusmaterjal (kivi, puu). Samuti on kaardile detailsemalt märgitud piiskopilinnuse hooned ning kaitserajatised. Kruntide analüüs näitas, et 18. sajandi lõpust on oma algse kuju tänaseks säilitanud vähemalt 10 krunti (joonis 3). Seega on meil andmeid 16 krundi kohta, mille ajaloolised piirid on linnaruumi jäädvustunud 18. sajandi teisel poolel.



Joonis 4. Kuressaare vanalinna krundid, mis on säilitanud oma ajaloolise kuju alates 18. Sajandi lõpust. LVVA.6828.4.521



Joonis 3. Kuressaare linna katastriplaan aastast 1803. Sellest ajast on tänaseni säilinud 6 ajaloolist krunti.

1803 ja 1828

Ajaliselt järgmine kaart, mis võimaldab jälgida Kuressaare muinsuskaitsealal paiknevate kruntide struktuuris toimunud muudatusi, on koostatud 1803. aastal. Kuna ajaline kattuvus eelneva kaardiga on sisuliselt sama, siis linnaruumist suuri muutusi ei ole toimunud ning antud kaardi põhjal võib tuvastada 6 ajaloolist krunti, mis vahepeelsel ajal on lisandunud ja ka tänaseni säilinud (joonis 4). Sisuliselt sama linnaruumi seisu võib jälgida ka 1828. aastal koostatud kaardil (LVVA.6828.4.519 leht 1).

1911

19. sajandi II pool oli Eesti linnade arengus intensiivne periood ning 20. sajandi alguses koostatud kaardid iseloomustavad neid arenguid kõige ilmekamalt. Kuressaare kohta on sellest perioodist väga hea kaart aastast 1911. Linn laienes pea kõikides suundades ning 19. sajandi II poolt iseloomustavad korrapäraselt välja mõõdetud krundistruktuur ning sirgjoonelised tänavad. 19. sajandist on oma ajaloolise ruumikuju säilitanud vähemalt 23 krunti Kuressaare muinsuskaitsealal (joonis 5). Ridamisi on ajaloolis krunte sellest ajast säilinud Suur-Põllu ja Aia tänaval ning Uuel tänaval.

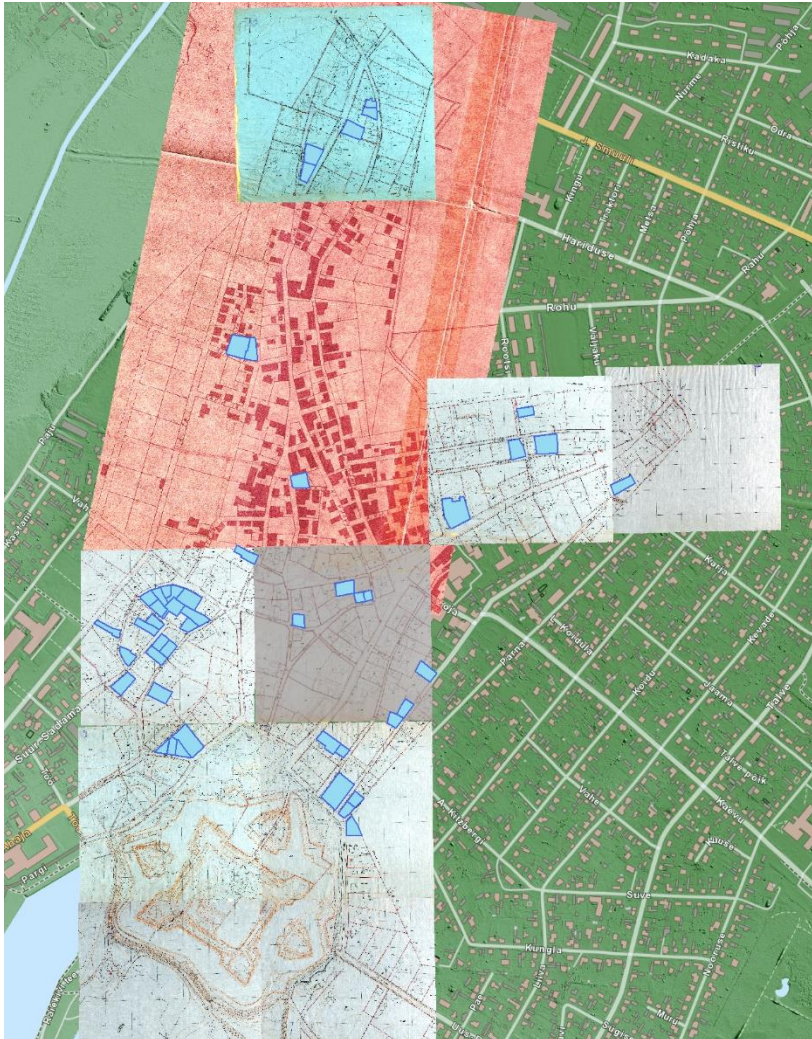


Joonis 5. Kuressaare linn aastal 1911. 19. Sajandi jooksul kujunenud ajaloolised krundid on märgitud kollasega. LVVA.6828.4.525

Võrdluses 1790. ja 1803. aasta linnplaanidega on esimest maailmasõda toiminud aktiivne linnaruumi arendamine ning võib tuvastada olulisi muudatusi krundipiiride dünaamikas krunte nii liidetud, jagatud kui ümbermõõdetud. Samas on vanalinna alal muutumatuna säilinud ajalooline tänavavõrk ning kvartalite struktuur.

1939

Väga hea ja täpne Kuressaare vanalinna osa kattev katastriplaan on koostatud aastal 1939 ning võimaldab analüüsida kahe maailmasõja vahel toimunud linnaruumi arenguid. See kaart võiks olla ka üheks aluseks, mille põhjal tulevikus teha otsuseid Kuressaare vanalinna puudutavate kruntide osas. Kahe sõja vahelisest perioodist on tänaseks säilinud vähemalt 48 kinnistu ajaloolised piirid (joonis 6). Näiteks on sellel ajal kujunenud mitmed Suur-Põllu, Väike-Põllu, Suur-Sadama ja Väike-Sadama tänavate krundid.



Joonis 6. Kahe maailmasõja vahelisel perioodil kujunenud krunte on Kuressaares säilinud vähemalt 48.

Pärast II maailmasõda

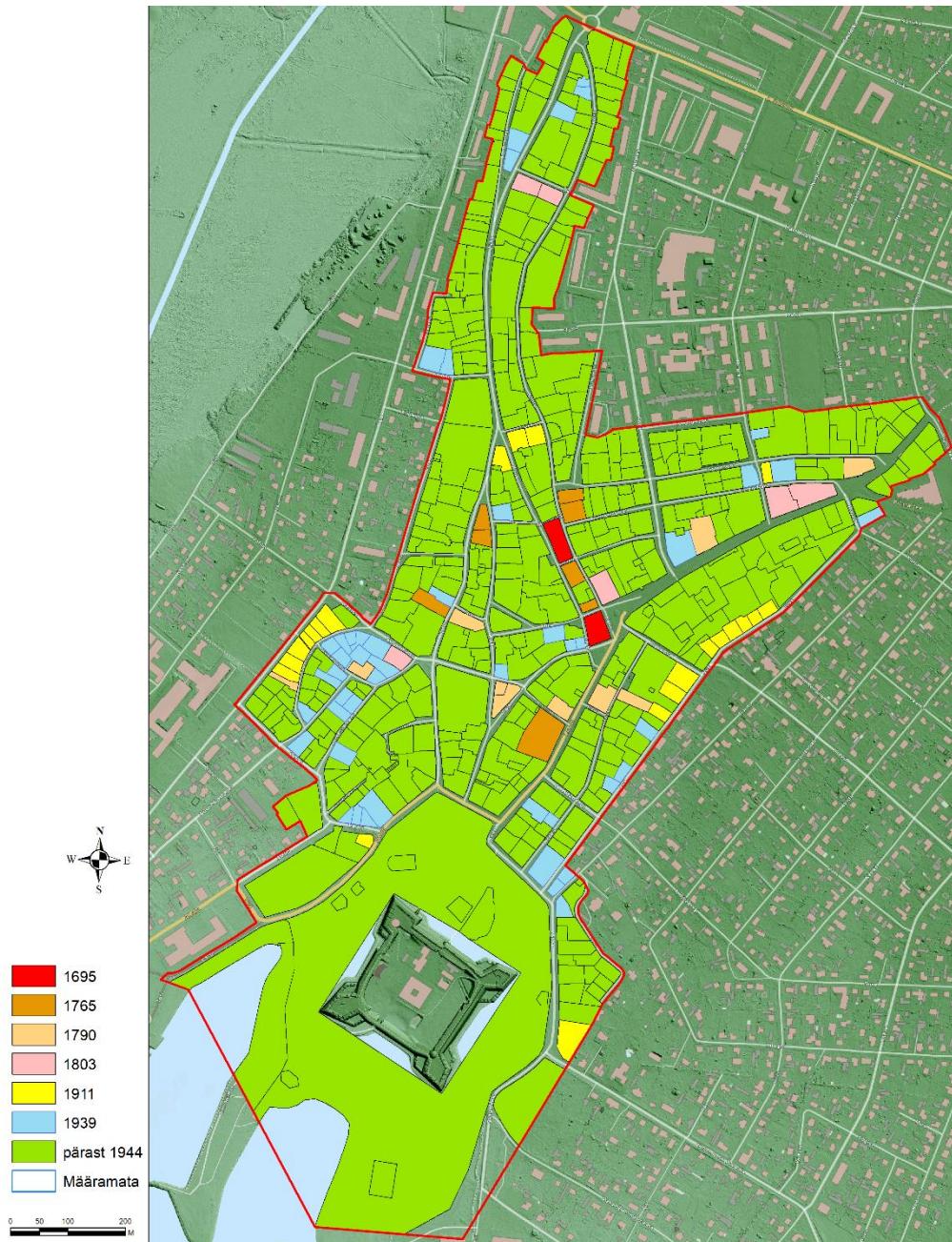
Kõige ulatuslikumad krundipiiride muutused Kuressaare muinsuskaitsealal on toimunud pärast II maailmasõda. Võrreldes ajaloolistel kaartidel kujutatud krundipiire tänapäevastega näeme, et vähemalt 435 krunti Kuressaare muinsuskaitsealal on oma piirid saanud alles pärast 1944. aastat.

Kokkuvõte

Kokkuvõtteks (joonis 7): ajalooliste katastriplaanide võrdlus näitas, et ajavahemikul 1695–1939 on mingist perioodist oma algse ruumikuju säilitanud kokku vähemalt 96 Kuressaare

Muinsuskaitseamet

muinsuskaitsealal olevat krunti, mille terviklikkust tuleks kaitsta kui ajaloolist väärtus – 17. sajandist on neid 2; 18. sajandist on neid 18, 19. sajandis ja 20. sajandi algusest 28 ning kahe maailmasõja vahelisest perioodist vähemalt 48.



Joonis 7. Kuessaare muinsuskaitsealal olevate kinnistute ajaline dünaamika tänases linnaruumis.