



## Lähteülesanne

Selekteerida Paide muinsuskaitseala puhul välja ajaloolised kaardid, millelt on loetavad muinsuskaitsealal toimunud olulised muutused tänavate võrgus ja krundistruktuuris ning viia läbi nende analüüs ArcGis programmis. Analüüsi alusel saab hinnata, millisest ajastust krundid pärinevad, kui suur on erinevatest ajaperioodidest säilinud krundistruktuuri osakaal, kus krundistruktuur on säilinud koos samast perioodist pärit hoonetega ja selle alusel saab hinnata säilinud väärtusi konkreetse muinsuskaitseala kontekstis – kas ja mis ulatuses vana krundistruktuur on kaitstav väärtus ka edaspidi.

## Allikad

Nimi	Aasta	Koostaja	Viide
Östersjöprovinserna. Weissenstein. Wittensteen.	1634/1887		<a href="#">SE/KrA/0406/28/055/004 a</a>
Östersjöprovinserna. Weissenstein. Delinatio Geometrica Öffwer Slottet och Staden Wittensteen I Estlandh och Jerwische gebet belägenn medh dess grund, prospect, horizont och Situation som det sigh wedh tijden Elevires och reprenterar...	1683	Samuel Waxelberg	<a href="#">SE/KrA/0406/28/055/002</a>
Östersjöprovinserna. Weissenstein ( Paide). Geometrisk Plan Öfwer Wittensten Uthi Estlandh. (Äv Paide)			<a href="#">SE/KrA/0406/28/055/001</a>
Wittensteen grundritning uti Wittenstein Sochn och Jerwen	1692		<a href="#">EAA.1.2.C-IV-173 leht 1</a>
Plan von der Creis-Stadt Weissenstein	1784	Salomon Severin Dobermann	<a href="#">EAA.854.4.115 leht 1</a>
Geometrische Chartre von der Kreiss Stadt Weissenstein mit allen darin befindlichen Plätzen, und der Stadt zugehörige Vieh-Weide, sowohl auch der Bürgerschaft gehörige Erb. Heuschläge und Ackerstücke, das Weissensteinsche Pastorath mit samt der Bauerschaft sämtliche Ländereien	1785	Gottfried Tobias Krafft	<a href="#">EAA.2072.2.39 leht 1</a>
Chartre von der Juridictions Grenze der Kreisstadt Weissenstein.	1790	Gottfried Tobias Krafft	<a href="#">EAA.2072.2.40 leht 1</a>
Situationsplan der Kreisstadt Weissenstein	1828		<a href="#">EAA.854.4.469 leht 29</a>

Генеральный план уездного города Вейсенштейна Эстл. губ.	1846	P. Jurjevitsh	<a href="#">EAA.2072.2.43 leht 1</a>
Геометрический план уездного города Вейсенштейна Эстляндской губернии	1848	Johann Heinrich Schmidt	<a href="#">EAA.2072.2.44 leht 1</a>
Charte von den Kirchenländereien der Kreisstadt Weissenstein	1854	Gustav Moritz Gnadeberg	<a href="#">EAA.854.4.431 leht 1</a>
План Эстл. губ. уездного города Вейсенштейн	19. saj I p		<a href="#">EAA.2072.2.45 leht 1</a>
[Slottet Rumemt, Pastorat]	18. saj		<a href="#">EAA.2072.9.5 leht 7</a>
Burg Weissenstein	19. saj lõpp		<a href="#">LVVA.6828.4.596 leht 1</a>
Paide linna katastri üldplaan. Plaan 4 lehel. Leht III.	1939	Arnold Lilienthal, Jaan Kääparin	<a href="#">ERA.T-3.2.6 leht 3</a>

## Metoodika

Paide ajaloolised kaardid georefereeriti ehk seoti tänapäevase Eesti koordinaat-teljestikuga tarkvaras ArcGis, mis võimaldas asetada eriaegseid kaarte kihtide kaupa üksteise peale ning võrrelda ruumis ja ajas toimunud muutusi.

Krundipiiride dünaamika analüüsimiseks kasutati 2021. aasta katastrikaardi vektorikihti, mida võrreldi ajaloolistel kaartidel olevate krundipiiridega. Ajas toimunud muutused märgiti katastrikaardi vektorkihile ning selle tulemusena joonistusid välja ajaloolised krundi, mille kuju ei ole tänaseni praktiliselt muutunud.

Digikujul on vektorifailid eksporditavad .shp formaadis ning ajalooliste kaartide rasterfailid georefereeritud TIFF failidena.

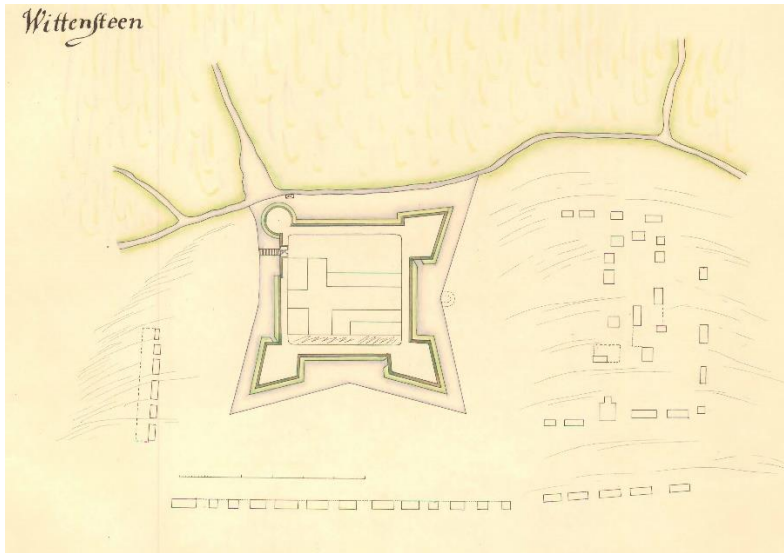
Kokku analüüsiti 201 krunti Paide muinsuskaitsealal ning 24 krunti kaitsevööndis.

## Analüüsi tulemused

### 17. sajand

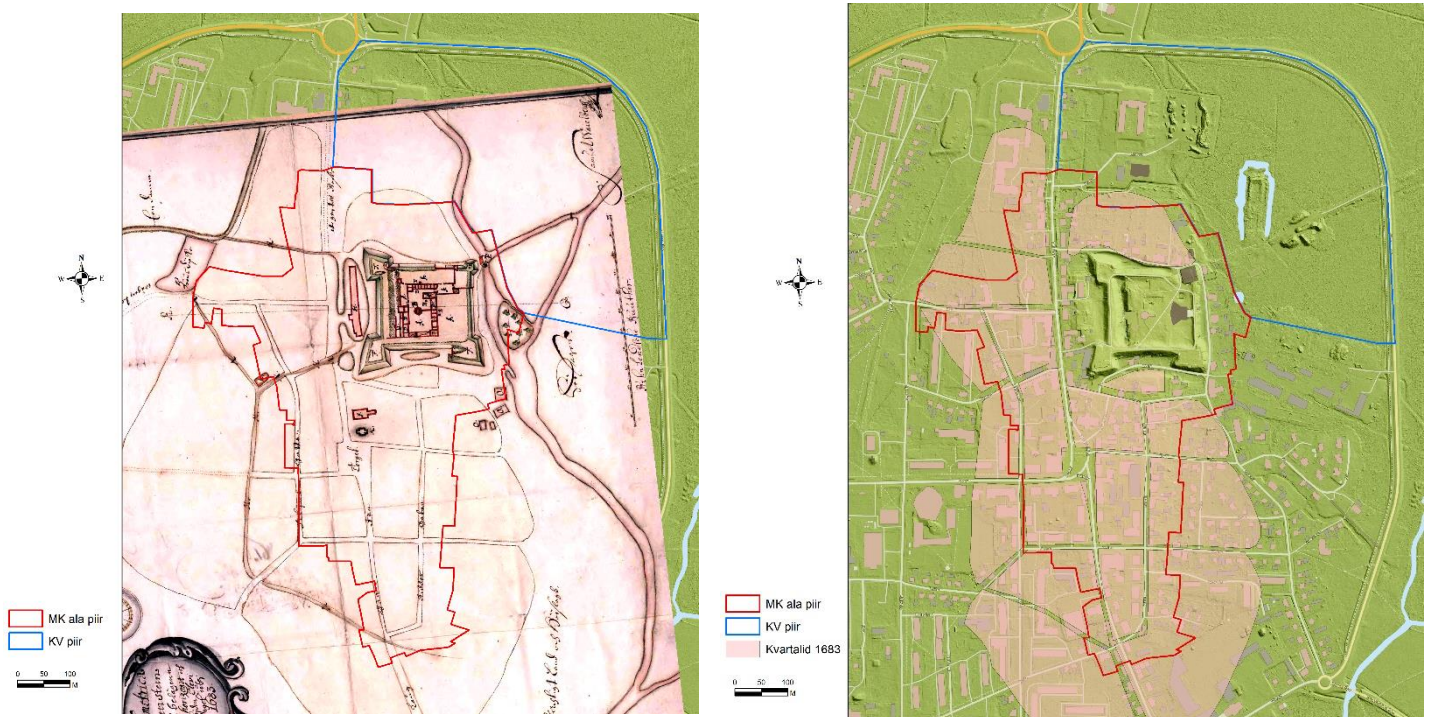
Varaseimad Paide kohta koostatud detailsemad kaardid pärinevad 17. sajandist. Rootsi Riigiarhiivis säilitatav vanim Paide ordulinnuse ja selle lähiümbruse kaart on koostatud 1634. (koopia 1887) aastal. Kaardi puhul on ebaselge kas kaardile kantu ka päriselt ellu viidi või on tegemist kavandiga (Joonis 1). Kruntide piire ega tänavaid (va Tallinna mnt) kaardile kantud ei ole.

## Muinsuskaitseamet



Joonis 1. Kaart Paide linnusest ja selle lähümbrusest 1634. aastal (koopia 1887).

Varasem tänavate ja kvartalitega Paide kaart pärineb aastast 1683. Lisaks on kaardile kantud detailselt ordulinnuse müürid ja muldkindlustused, kirik ning mõned üksikud hooned. Kaarti analüüsisides võib järeldada, et suurem osa Paide vanalinna muinsuskaitsealal paiknevatest tänavatest ja kvartalitest on oma põhikujult säilitanud oma ajaloolise ruumikuju vähemalt 17. sajandi lõpust (Joonis 2).

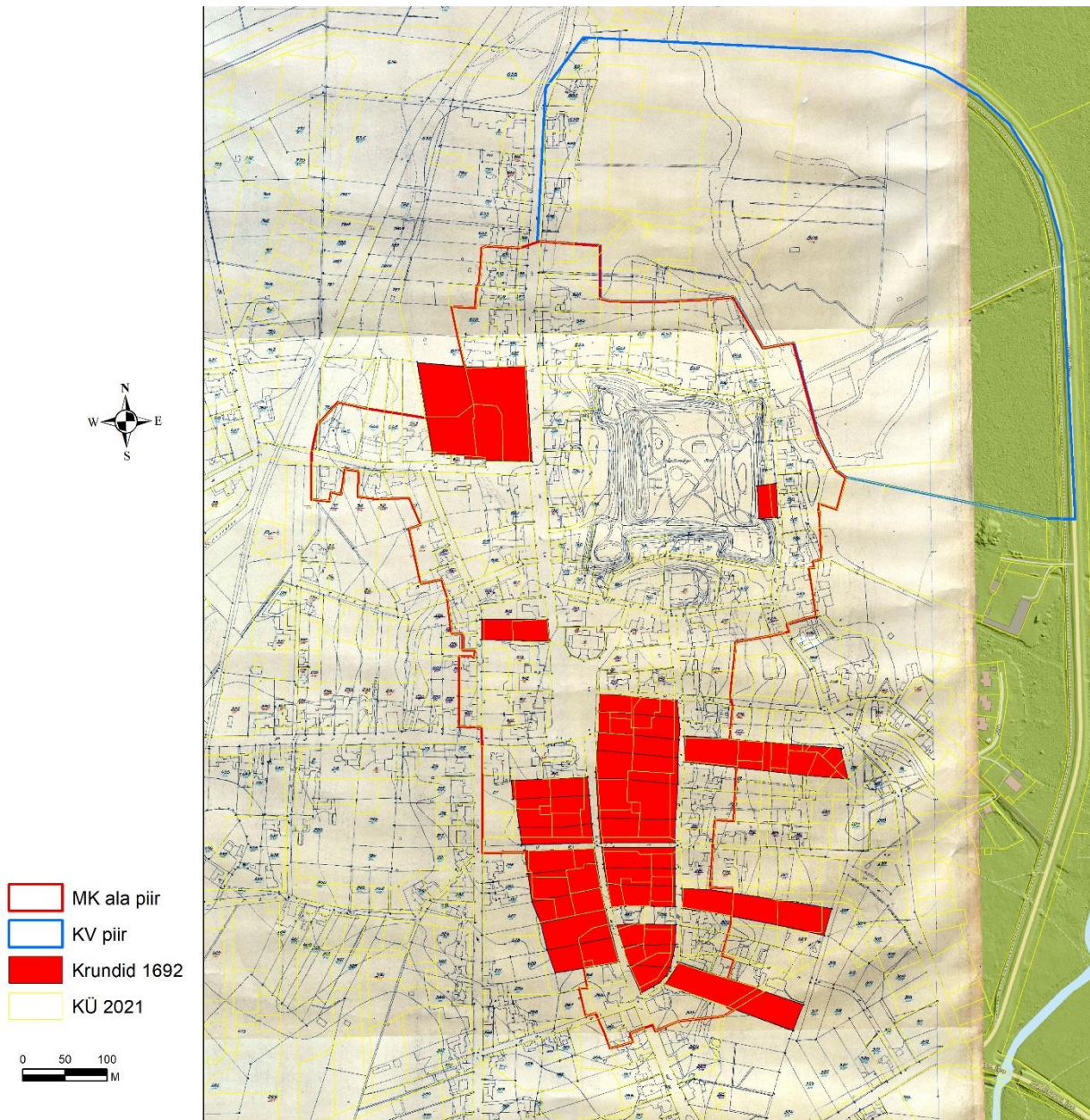


Joonis 2. Paide kvartalid ja tänavavõrk 1683. Aasta kaardil ning digitaliseertult tänases linnaruumis.

Vanim säilinud krundipiiridega Paide kaart on koostatud aastal 1692. Tänapäevaste krundipiiride analüüs võrdluses 1692. aasta kaardiga näitas paraku, et terviklikult ei ole oma ajalooliste piiridega sellest ajast tänaseni säilinud ühtegi krunti. Siiski on suures osas tänaseni säilinud peamised tänavad ja kvartalid. Samas andis võrdlus 1692. aasta ja 1939. aasta krundipiiridega tulemuseks, et enne II maailmasõda oli Paide vanalinna alal säilinud vähemalt 26 krunti, mille piirid olid suures osas identsed 17. sajandi lõpu kruntidega (Joonis 3 ja 4).



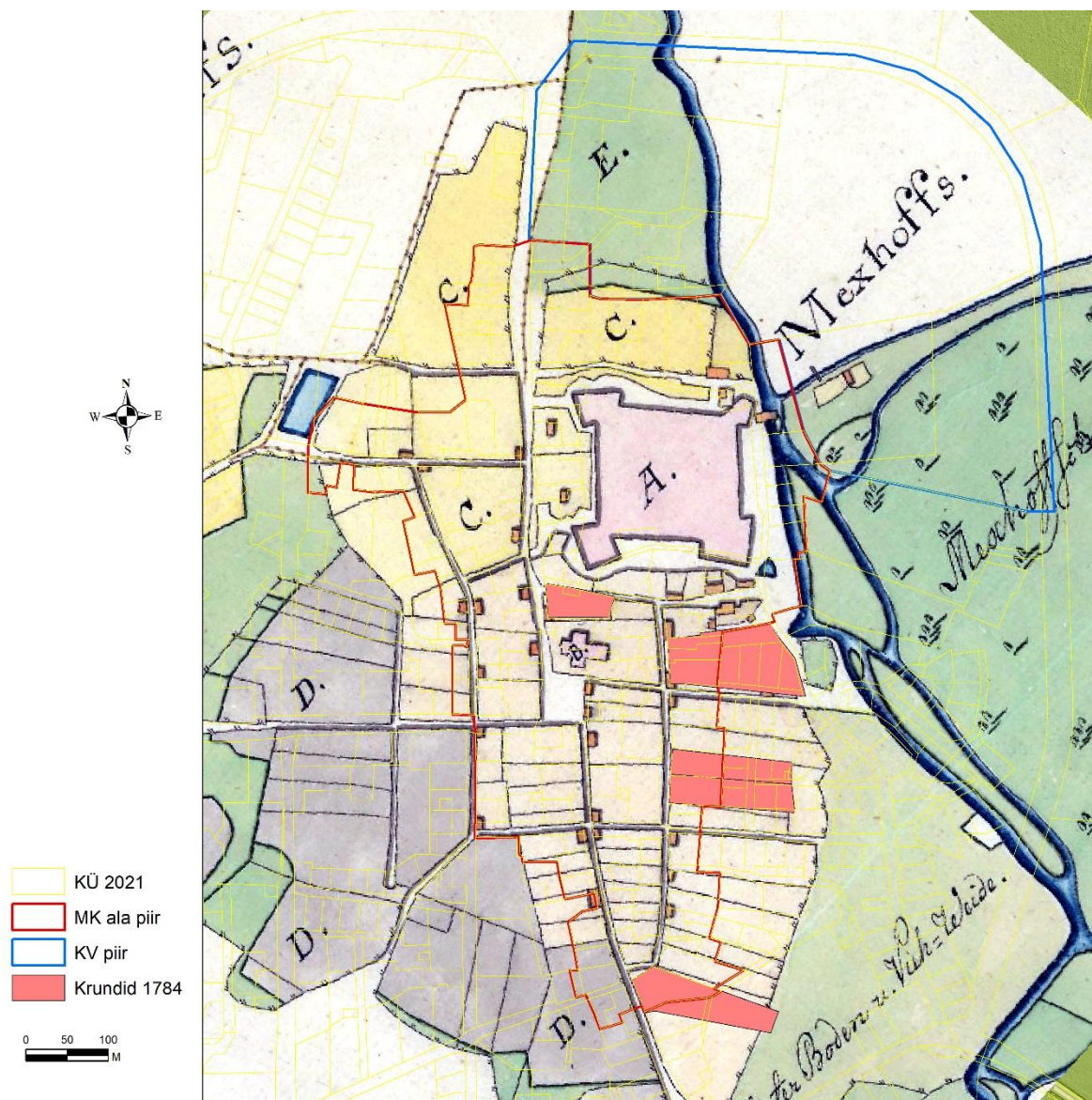
Joonis 3. Paide kruntide kaart aastast 1692. Punasega on märgitud 17. Sajandi krundid, mis säilitasid oma piirid aastani 1939. Tänaseni ühtegi nendest kruntidest oma algse kujul ei ole säilinud.



Joonis 4. Aastaks 1939 oli Paide vanalinnaalal säilinud terviklikult veel 26 krunti 17. Sajandi lõpust.

## 18. sajand

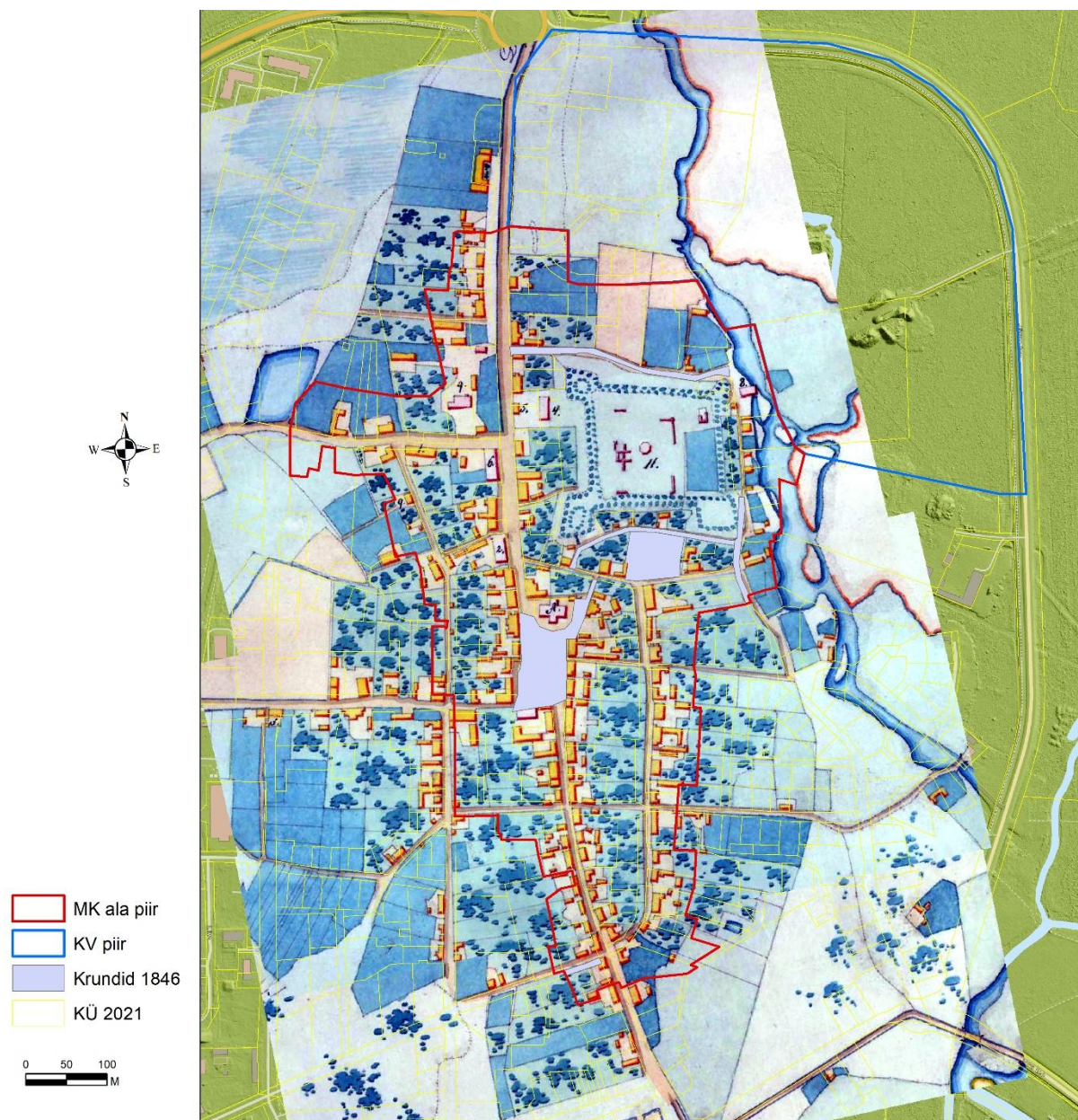
18. sajandi kaartidest on detailsed katastrikaardid Paide linna kohta koostatud aastatel 1784 (EAA.854.4.115 leht 1), 1785 (EAA.2072.2.39 leht 1) ja 1790 (EAA.2072.2.40 leht 1). Kuigi tegemist on väikses ajavahemikus koostatud kaartidega, mis on suures osas identsed, võib siiski täheldada mõningaid muutusi, seda eriti 1784 ja 1785 aasta kaardi vahel. Näiteks ilmuvad kaartidele kruntide numbrid alates 1785. aastast. Sarnaselt 17. sajandile ei ole tänaseks Paides säilinud ühtegi krunti, mille ruumikuju oleks terviklikult võimalik siduda 18. sajandi II poole kaartidega. Samas võrdlus 1939. aasta Paide kinnistute kaardiga näitas, et aastast 1784 oli selleks ajaks säilinud vähemalt 5 (Joonis 5) ning aastast 1785 vähemalt 7 krunti oma algsete piiridega (Joonis 6).



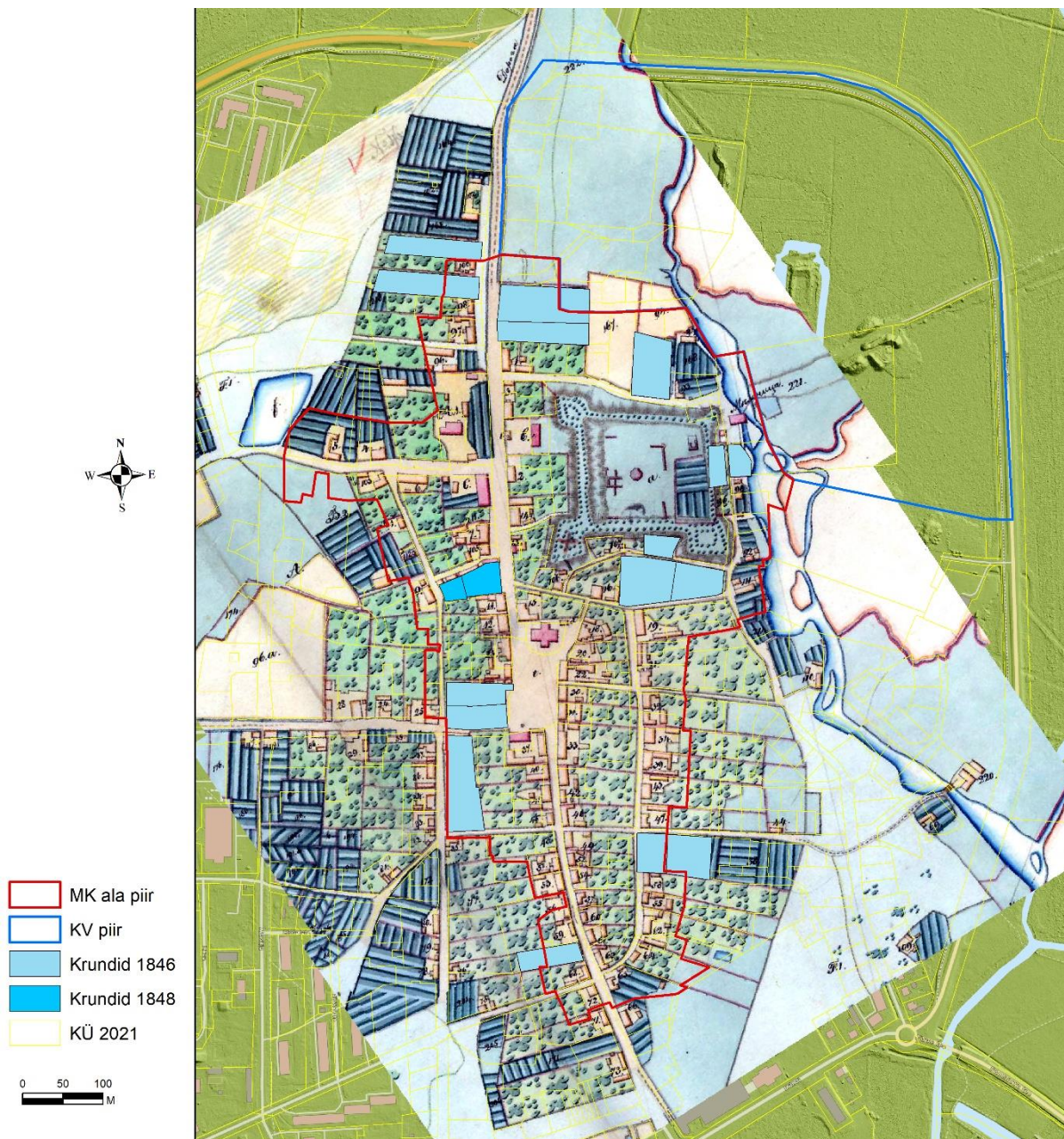
Joonis 5. Aastaks 1939 oli säilinud 5 krunti, mille piirid on tinglikult võimalik dateerida aastasse 1784.



## Muinsuskaitseamet



Joonis 7. Paide Keskväljak, Posti tn 12 kinnistu ning Valli, Parkali ja Veski tänav on säilinud oma ajaloolistes piirides 1846. Aastast kuni tänaseni.



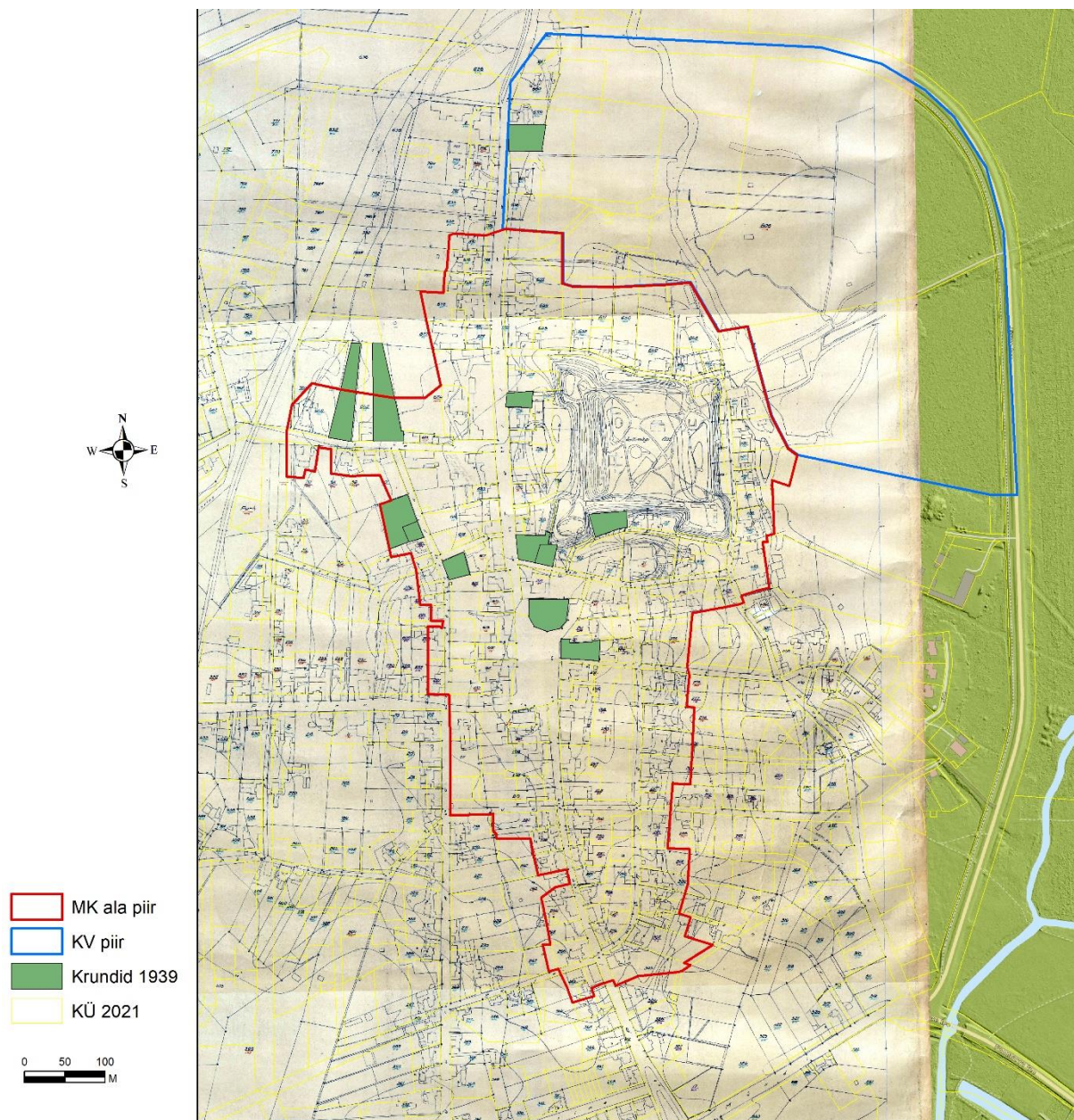
Joonis 8. Aastaks 1939 oli Paide muinsuskaitsealal säilinud 18 kinnistut, mille algsed piirid kujunesid 19. Sajandi keskpaigaks.

## 20. sajand

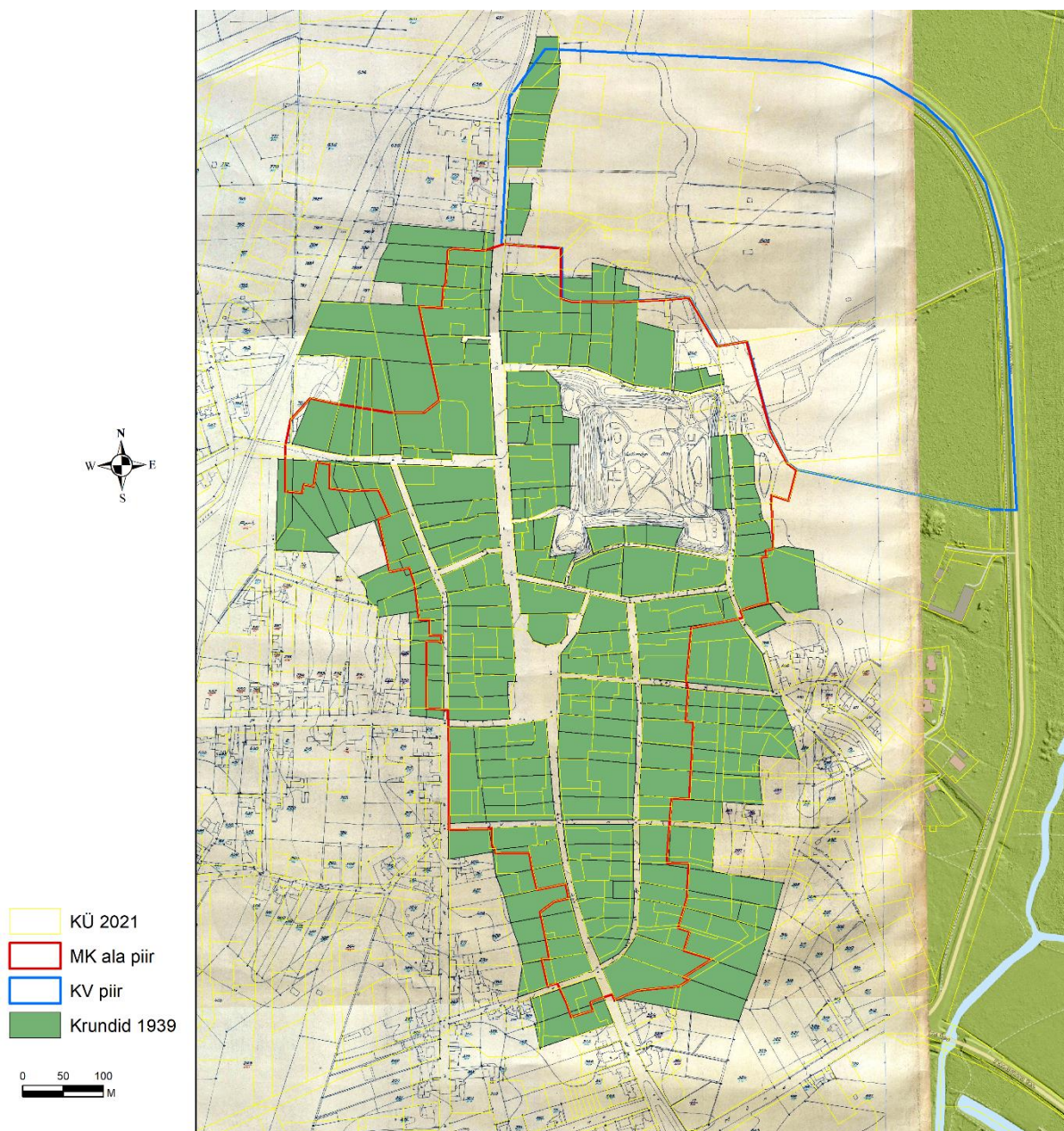
20. sajandi esimese poole kaartidest on analüüsis kasutatud 1939. aasta Paide linna katastrikaarti, mis detailselt kujutab kogu vanalinna ala. Teise maailmasõja eelsest perioodist on Paide muinsuskaitsealal paiknevate kinnistute ajaloolisest struktuurist väga vähe säilinud. Sarnaselt eelnevate sajanditega on oma ajaloolise kuju säilitanud vaid üksikud kinnistud – 11 kinnistut muinsuskaitseala ja 1 kaitsevööndis (Joonis 9). Kõige ulatuslikumad muudatused

## Muinsuskaitseamet

Paide vanalinna muinsuskaitsealal paiknevate kinnistute piirides on toimunud pärast II maailmsõda ning ilmselt 1990. aastate esimesel poolel (Joonis 10).



Joonis 9. Aastast 1939 on tänaseks säilinud oma algsete piiridega 11 kinnistut Paide muinsuskaitseala ja 1 kinnistu kaitsevööndis.



Joonis 10. Krundipiirid võrdluses aastal 1939 ja 2021. Ajaloolisest krundistruktuurist on väga vähe säilinud.

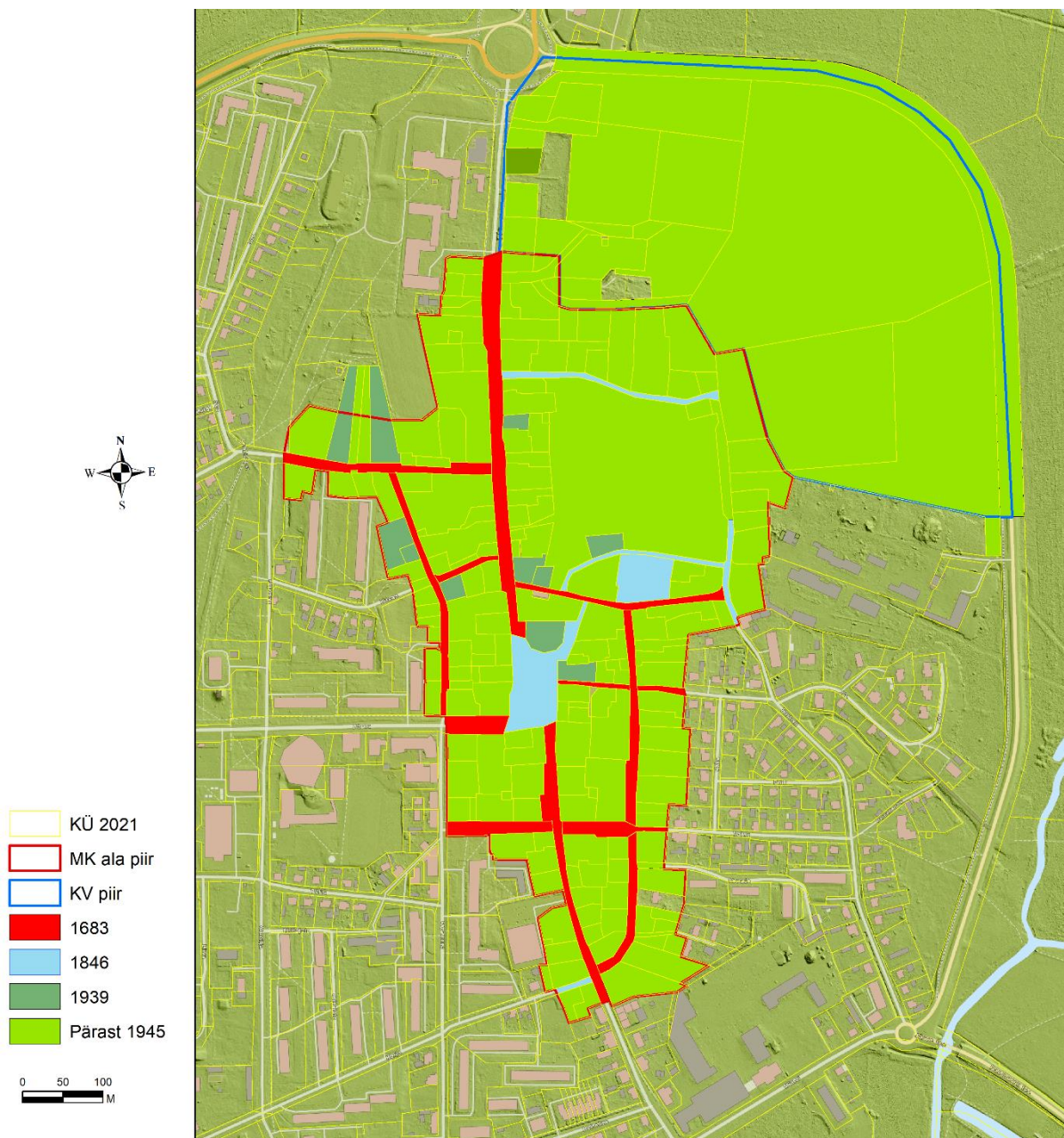
## Kokkuvõte

Paide vanalinna muinsuskaitseala ajalooliste kaartide analüüs perioodist 1634–1939 näitas, et ajaloolisel kujul on tänaseks säilinud vaid 2 kinnistut 19. sajandist ning 11 kinnistut 20. sajandi esimesest poolest (Joonis 11). Seevastu Paide tänavate võrk ning kvartalite struktuur on suures osas säilinud muutumatuna 17. sajandi lõpust. Samuti näitas analüüs, et kõige põhjalikumad muutused kruntide struktuuris toimusid pärast II maailmasõda. Kuni 1939. aastani oli veel säilinud 26 kinnistut 17. sajandist, 12 kinnistut 18. sajandist ning 18 kinnistut 19. sajandist (Joonis 12).

Ajaloolisest linnastruktuurist on Paide vanalinna muinsuskaitsealal kõige väärtuslikumad ajaloolised tänavad ning kvartalid, mis on kujunenud 17. sajandi lõpus. Ajaloolisi

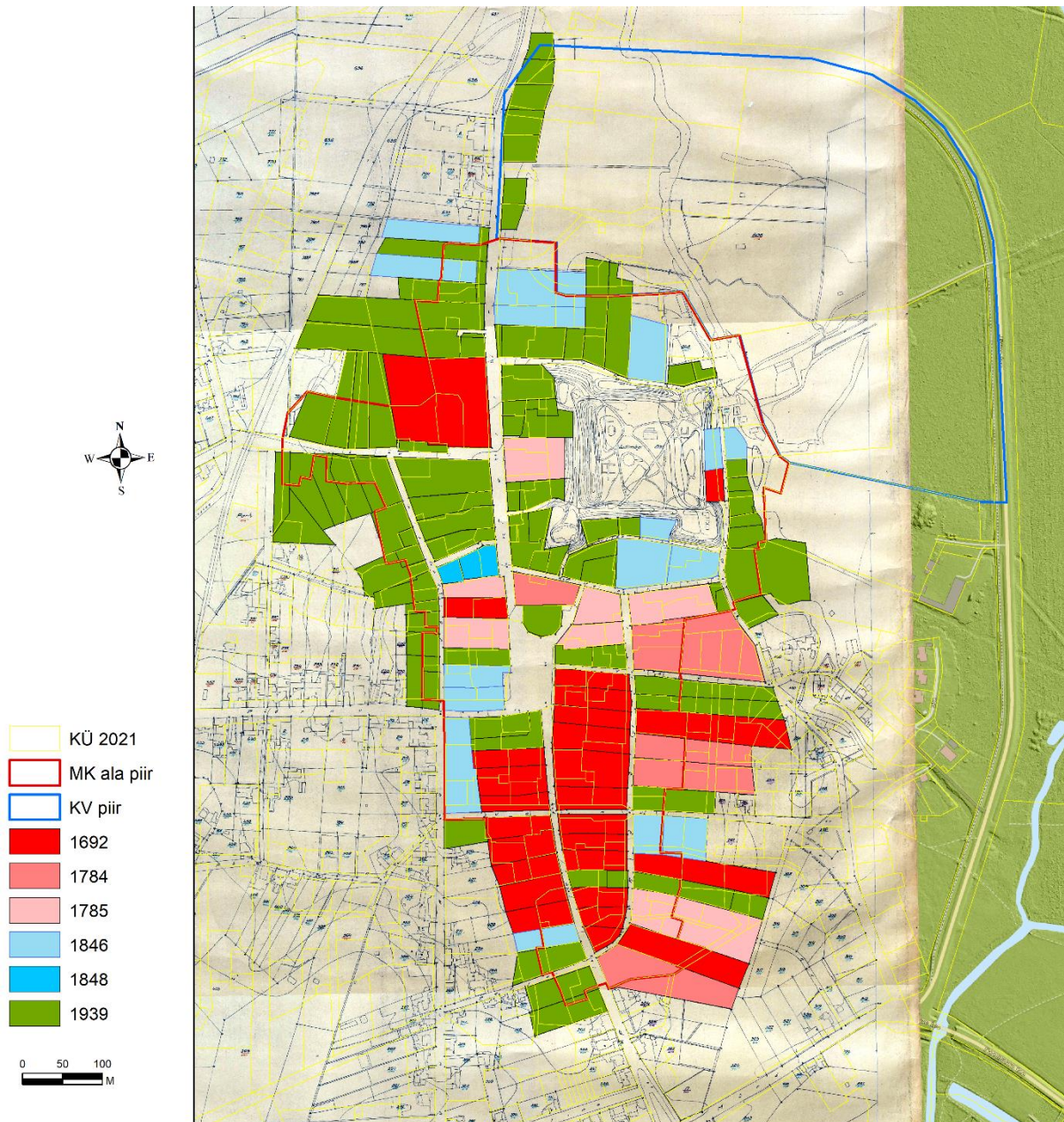
## Muinsuskaitseamet

krundikujusid on tänaseks säilinud niivõrd vähe, et neid ei saa pidada omaette muinsuskaitseliseks väärtuseks.



Joonis 11. Aastaks 2021 säilinud ajalooliste piiridega kinnistud ja tänavad. Paide kaitstavaks väärtuseks on ajalooline tänavate võrk ja kvartalid.

# Muinsuskaitseamet



Joonis 12. Aastaks 1939 säilinud ajaloolised kinnistud Paide vanalinna muinsuskaitsealal.