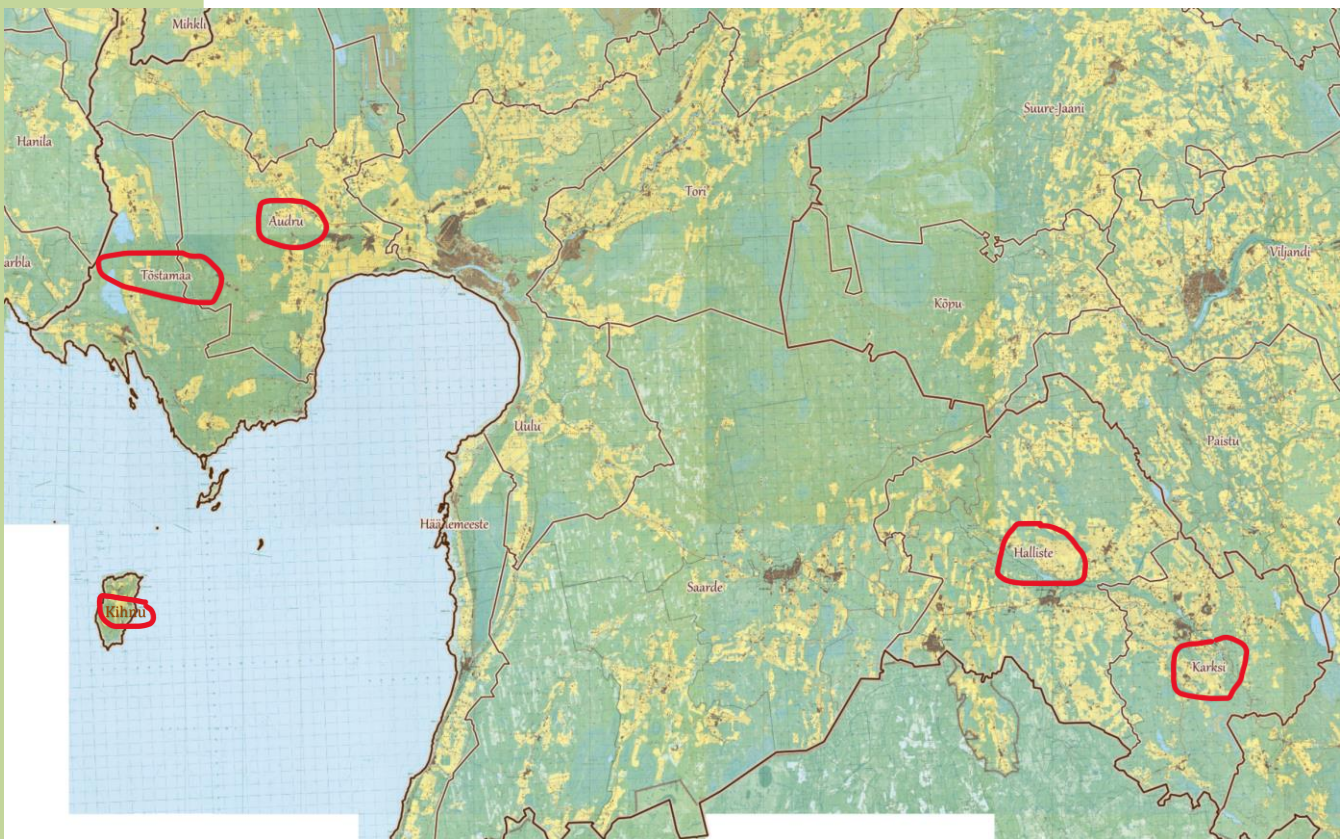


Ajaloolise Pärnumaa viie kihelkonna looduslike pühapaikade inventuur arhiiviallikate põhjal: Audru kihelkond

Pärnumaa

Aruanne



Töö nr: 20115MT1

Tööd on rahastanud Keskkonnainvesteeringute Keskus ja Muinsuskaitseamet



KESKKONNAINVESTEERINGUTE
KESKUS

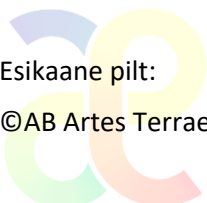


MUINSUSKAITSEAMET

Töö on teostanud AB Artes Terrae OÜ ja MTÜ Eesti Kohapärimuse Keskus

Tellijaja: Muinsuskaitseamet
Tellijaja esindaja: Pikne Kama
Tellijaja kontaktid: Pikk tn 2 Tallinn, pikne.kama@muinsuskaitseamet.ee
Projekti juht: Mart Hiob, PhD
Autorid: Mari-Ann Rimmel, MA (MTÜ Eesti Kohapärimuse Keskus)
Kristel Kivari, PhD
Töörühm: Reeli Reinaus, MA
Lona Päll, MA
Laura Mäemets, MA
Mart Hiob, PhD
Esikaane pilt: Maa-ameti kaardiserver

©AB Artes Terrae OÜ 2021-2022



Sisukord

1. Töörühmal liikmete nimi ja roll inventeerimisel	5
2. Välitööde toimumise ajakava	5
3. Ettevalmistustöödele, inventuuridele ja järeltöödele kulunud aeg	6
4. Ülevaade töö tulemuslikkusest	6
5. Inventeeritud kohad	9
6. Üldine hinnang kohaliku rahvastiku järjepidevusele	18
7. Tööde käigus ettetulnud probleemid	18
8. Töörühma ettepanek riikliku kaitse alla võtmise kohta	18
9. Kasutatud kirjandus ja käsikirjad	19



1. Töörühmal liikmete nimi ja roll inventeerimisel

Erinevatel töötappidel osalejad:

Mari-Ann Rimmel, vastutav koostaja antud kihelkonnas (arhiivitööd, teabepäeval esinemine, välitööde ettevalmistamine, välitööde märkmed ja fotod, järeltööd – aruande vormistus);

Kristel Kivari (teabepäeva korraldamine, välitööde ettevalmistamine; välitööd);

Mart Hiob (projektijuhtimine);

Mari-Ann Rimmel, Laura Mäemets (GIS andmete loomine).

2. Välitööde toimumise ajakava

Kuupäev	Küla	Inventeeritud objektid (sh leidmata või hävinud), intervjuud vms	Osalejad
17. august	Eametsa (Pärnu khk) Eassalu (Audru khk) Lindi (Audru khk)	Eametsa hiimägi Eassalu Panga mäed ja kivid – eksisin ja jäin paduvihma kätte. Sain aru, et mägede inventeerimiseks on vaja teejuhti. Lindi k. imettegev rist, intervjuu [redacted] (Kiviränga t) ja [redacted] (Künka t, Audruranna tee 32), kes andsid huvitavat teavet risti varasema asukoha ja leidmise loo kohta. Risti taga asuv astang koos seal peal kasvava sirelivõsaga on [redacted] sõnul aga tugeva energeetikaga koht, mida on mõõtnud käinud „Ukraina teadlased.“ Ta seostab ravimist just selle koha energiaga. [redacted] näitas kohta oma kõrvalhoone taga ja kinkis suure kõrvitsa.	Kristel Kivari
22. oktoober	Lindi, Jõõpre, Müramaa	Lindi (Sarvi) kabelikoha pildistamine tee ääres, vahepeal Tõstamaa objektid, õhtul üritasime minna Lavassaare rabas järve ääres asuvat pühapaika otsima, ent teekond tundus liiga pikk, märg ja soine, päev lühike, pöördusime poolelt teelt tagasi. Tagasi tulles põikasime läbi raudteemuuseumi ning õhtuhämaruses vaatasime-pildistasime Jõõpre kirikut ja selle treppi, mille ehitusmaterjalina on kasutatud Lavassaare hiiekivi tükke. Ööbimine Pärnus.	Kristel Kivari, Mari-Ann Rimmel
23. oktoober	Eassalu, Vanaküla	Homnikul kõne [redacted], kellele kohtumine ei sobinud, kokkulepe [redacted] linnutalust, kes tuli teejuhiks Eassalu Pangamägede juurde ning näitas ka Vanaküla Eespere künnapuu asukoha.	Kristel Kivari, Mari-Ann Rimmel

<i>Kuupäev</i>	<i>Küla</i>	<i>Inventeeritud objektid (sh leidmata või hävinud), intervjuud vms</i>	<i>Osalejad</i>
		Peatusime korraks Eassalu liivakarjäärde juures (seal oli ka luude leidmise jutt). Möödus jahimeeste auto, kastis mahalastud põder. Vihma tibutas. Külastasime koos ka Pirsi-Mihkli talu vanaperenaist, kes rääkis oma mälestusi küla paikade kohta. [redacted] vahendas ka [redacted] juttu ravikivist metsas (see võis olla kolme valla piirikivi). Õhtupoole teistkordne käik Panga mägedele, et sealseid objekte kirjeldada ja pildistada. Ilm oli veidi parem.	
15.-19. aprill		Kirjavahetus Taavi Paega, kes saatis oma vanaisa [redacted] mälestusi Jõõprest ja Lavassaarest	Mari-Ann Rimmel
21. aprill	Uruste (uus Kihlepa); Lavassaare, Audru	Uruste püha allikas, Uruste tamm, Lavassaare hiiemägi. Teabepäev Audru muuseumis kl 17, vestlused kohalikega (sh kodu-uurija [redacted]), kontaktid muuseumi töötajatelt. Audru mõisapargi ja hoonetega tutvumine.	Kristel Kivari, Mari-Ann Rimmel
22. aprill	Ermistu	Kolme valla piirikivi otsimine ja inventeerimine Tõstamaa ja Audru piiril (jäab kaardi järgi Tõstamaa alla), Tõstamaa paigad.	Kristel Kivari, Mari-Ann Rimmel

3. Ettevalmistustöödele, inventuuridele ja järeltöödele kulunud aeg

Ettevalmistustööd: kokku 150 tundi.

Välitööd koos teabepäevaga ja ettevalmistusega: 74 tundi.

Järeltööd: 70 tundi.

Kokku: 294 tundi.

4. Ülevaade töö tulemuslikkusest

Tööde käigus selgitasime Audru kihelkonnas välja kokku u **26** kindlat, võimalikku ja oletatavat pühapaika (nende seas eraldi arvestatuna komplekside hulka kuuluvad üksikobjektid/toponüümid, samuti kabelikoht). Neist **7** on maastikul inventeeritud ja kaardistatud, **2** objekti maastikul küllastatud (aga mitte inventeeritud) ning andmeid/fotosid siinses aruandes kajastatud, ca **12** on kindlasti või tõenäoliselt hävinud, ülejäänud **5** väärksid veel tegelemist. Lisaks on mõni koht, mille puhul on pühapaigaks määramine oletatav või kahtlane (nt nõidade põletamise koht). On selge, et pühapaiga mõiste on dünaamiline, eri ajastutel on teadmised ja ka kohtade kasutus muutunud. Mõned tähtsamad

paigad on siiski püsinud inimeste teadmistes (ka trükisõna kaasabil) olulisena, ent nende tähendus võib olla teisenenud. Nt siinsete vene kirikute puhul võib täheldada omalaadseid seoseid looduslike pühapaikadega.

Muinsuskaitse all pole Audru kihelkonnas õigupoolest mitte ühtegi looduslikku pühapaika (kui mitte pidada selleks kalmistut Lindi (vana Sarvi) külas ranna ääres, kalmistu reg nr 11722; kus on praegu kabelikohta tähistanud rauast rist. Jung 1898, 95 (1b) andmetel surnute põletamise koht, hiljem kiriku- ja matusease.

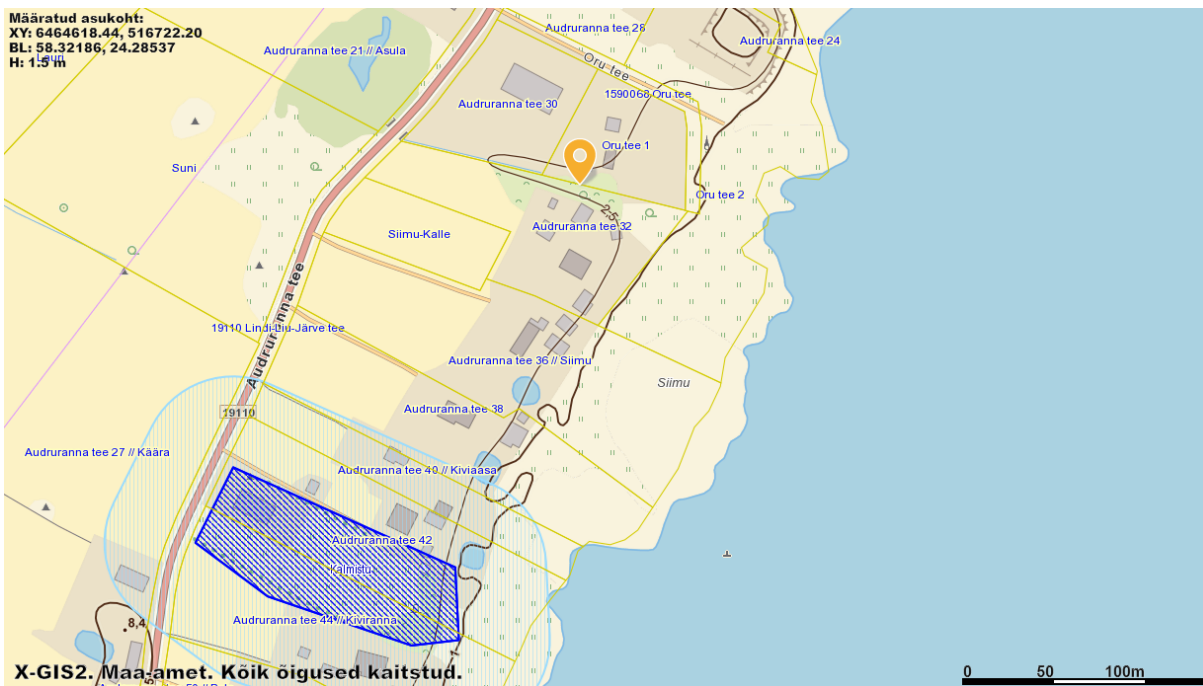
NB! Kalmistu ja kabelikoht on kohalike sõnul kaks eri kohta, mis ei asu külge-külge kõrval. Praegu on arheoloogiateadete andmebaasis kodeeritud ühendmuistisena ID 318 pühapaiga liigitunnusega ning kalmistu lokalisatsiooniga, ID 9437 (maahaudkalmistu), Kirikuase ID 9348. Välitöödel kuulsime, et rist olevat leitud kruntide Oru tee 1 ja Audruranna tee 32 vahelisest kraavist ja ümber paigutatud kalmistule. Ristile on andeid (raha) viidud, aga ilmselt algsesse kohta. Koht on seega väga detektorismitundlik. Kabelikohad pole arengukavas looduslike pühapaikade hulka arvatud, ent antud koht väärrib tähelepanu, sest tegemist on ka pärimusliku sünkretistliku ohvrikohaga, võibolla ka varasema pühapaigaga. Kohapeal kuulnud info kohaselt võib ka oletada, et kabelikoht-pärimuslik ohvrikoht ise kaitse alla ei kuulu, see jäävat kalmistust põhja poole, privaatsele eramaale aadressiga Audruranna tee 32, mis olevat kunagine Künka (?) talu koht (sealse omaniku pensioniealise omaniku [REDACTED] e sõnul, kes on rootsieestlane). Sealse maja tagant kraavist (Oru tee 1 krundi piirilt) olevat Jüri Andreseni sõnul leitud 1950ndatel rist, mis praegu on püstitatud kalmekohale. Kabel olevat pärimuse järgi rajatud vanale ohvrikohale või hiiemäele (vt tekst allpool) - see võis olla ka endise Künka talu maal. Seda tuleks arheoloogi pilguga kontrollida. On kirjutatud, et kabel ehitati arvatavasti juba 1216, kuigi andmeid on 16. sajandi lõpust (Olaf Esna artikkel „Killukesi Lindi küla ajaloost“ kogumikus, vt Põllu 2017, kabelist juttu lk 216-2017). On teateid ka luuleidudest kabelikohalt. Pärimus räägib kabelis rünnaku ajal hukkunud inimestest. St. Martinuse kabelikohta ja seda tähistavat risti puudutavad teated on leitavad andmebaasist „Koobas“ koodiga Aud_Lindi_01. Siin paar iseloomulikke näidet:

/.../ Et Sarvi on kihelkonna vanimaid ja rikkaimalt asustatud külas, näitab nende alade kirikliku elu keskpunkti. St. Martinuse kabeli ehitamine sinna, millal see ka sündinud pole. Kabeli ehitamise aega pole võimalik fikseerida täpsalt - ka mitte ligikaudseltki, traditsioonipäraselt olevat sakslased ehitanud selle eestlaste ohvrikohale otse pääle maa vallutamist. /.../ EKLA, f 169, m 250:1, l 758 < August Ferdinand Tammekann, Johan Köpp, Edgar Kant (1930), vt ka EKLA, f 199, m 13, l 8/10 < Audru khk., Sarvi k., Kivirünga t. - Evald Blumfeldt < Jüri Altmart, 46 a. (1925)

Audrus, Savi külas mere ääres on vanasti Martini kirik olnud. Kirik on aga sõja ajal (enne 1783 aastat (?)) merelt suurtukkidega ühel pühapäeval kõige kirikulistega puruks lastud. Praegu on sellel kohal raud rist. Inimesed peavad seda kohta pühaks ja arstivad luiega, mis sealt kohalt leitakse, haigusid, haiget kohta leitud asjaga vajutades. E, StK 5, 243 (8) < Audru - Karl Kesä < Leida Felsen (1921)

Kabriste, või Sarvi külas oln üks kivi või rist. Ilja aegu oln rist ülal seisn. Sinna oln inimesed andid viin ja raha; kas toitu ka või? ... Ohvrid viin. RKM II 176, 109 (2) < Audru khk, Tuuraste k, Aarni t - Regina Praakli < Salme Aarni ja Johannes Aarni (1964)





Kaart 1. Välitöödel lokaliseeritud kabelikoht ja kabelikohta tähistava risti-ohvripaiga koht (kohalikest kuulnud info põhjal) märgitud oranži tähistega kaardil, kalmistust põhja pool. Koht vääriski arheoloogilist uuringut. Paiga servas on kõrvalhooneid, pinnavormina on kõrgem koht siiski säilinud, seal kasvab puid. Osalt võib oletatav pühapaik jääda ka Oru tee 1 kinnistule.



Foto 1. Lindi (Sarvi) kabelikoht taamal puistu piirkonnas, paremal [redacted] eramu. Foto: Mari-Ann Remmel 2021

Enne II maailmasõda (1939) muinsuskaitse alla võetud **Lavassaare hiemägi**, kihelkonna silmapaistvaim pühapaik, on suures osas hävitatud, karjääri laiendamise tõttu on säilinud vaid serv, mille teise külje all paiknevad turbatööstuse hooned ja laoplatz. (vt lähemalt allpool)



Looduskaitse all on **Uruste tamm**, mida arhiivipärimus ei kajasta, ent see võis kuuluda sakraalsesse kompleksi. Tamme eraldi ei inventeeritud, kuid seda on mainitud seda Uruste püha allika juures.



Foto 2. Uruste kiriku lähedal paiknev 8-haruline tamm on looduskaitse all. Foto Mari-Ann Remmel 2022.

Arhiivandmetes kajastumata kohtadest inventeeriti Uruste püha allikas, millest on juttu ka kohalikes trükistes (ainuke teadaolev allikas kihelkonnas selles kategoorias) ning mis on viimaste aegadeeni olnud kasutuses.

Selgus ka üks kaasaegne ohvriplats kividega, see asub Eassalu Panga mägede alal, mis on tervikuna suurem ja järjepidev looduslik sakraalne ala, kus paikneb ka mitmeid pärimuses tuntud üksikobjekte (hiieauk ja mitu kivi).

Paar kohta jäi käimata seetõttu, et ligipääs neile eeldab kuivemal ajal pikemat matka Lavassaare rabas, kuhu ei lähe laudteed.

5. Inventeeritud kohad

Inventeeritud kohad:

- 1) **Panga mäed** (praegu pärandkultuuri objekt) - **Eassalu** külas – [Aud_Eassalu_01];
- 2) **Hiieauk** – (praegu pärandkultuuri objekt) **Eassalu** külas Panga mägede all [Aud_Eassalu_02];
- 3) **Hiiekivi Eassalu** külas Panga mägede all [Aud_Eassalu_06];
- 4) **Jälgedega ohvrikivi Eassalu** külas Panga mägedel [Aud_Eassalu_03];
- 5) **Orjakivi - Eassalu** külas Panga mägedel – [Aud_Eassalu_07];

Kohad 1-5 kuuluvad tervikliku Panga mägede ala piiresse, lokaliseeriti kohaliku elaniku abiga

- 6) **Eespere künnapuu** – Eassalu külas [Aud_Eassalu_09]; lokaliseeriti kohaliku elaniku abiga;

- 7) **Uruste Püha allikas** – Kihlepa külas – [Aud_Uruste_01]; lokaliseeriti pärandkultuurikaardi põhjal.

Sisuliselt võiks inventeerituks lugeda andmefailis kajastamata:

- 8) **Lindi (Sarve) kabelikoha-kirikuaseme** (vt ülal), mida andmefaili ei lisanud. Samas vajab kabelikoha täpsem lokaliseerimine arheoloogilist pädevust ja kohalikelt saadud info kontrollimist.
- 9) **Lavassaare hiemägi, hävinud Hiiekivi, pärnasalu, kalmekoht [Aud_Lavassaare_01; tekstide kood andmebaasis]**, mille inventeerimine lähteülesande raames polnud vajalik, kuna selle kohta on koostanud põhjaliku ekspertiisi Laura Mäemets (2020). Siiski külastasime ka seda kohta ning viisime end kurssi pärimusega, sest Audru hiiekohad on omavahel mitmes mõttes seotud, pärimus räägib hiie rändamisest Eassalust Lavassaarde ning kihelkonna üldkontekstis ei saa seda kohta kuidagi kõrvale jätta. Lavassaare hiemägi kui kihelkonna kõige tuntum hiiepaik tuli jutuks ka Audru teabepäeval. Paraku on see 1939. a. kaitse alla võetud looduslikult ja arheoloogiliselt tähelepanuväärne mälestis nüüdseks suures osas kadunud, vaid servas on järel osa mäest, keskel laiub ulatuslik karjäär ning äärest piirab turbatööstus. Mäe kõrval on ka jahimeeste kogunemispunkt vastavate uute hoonetega (koht loomade nülkimiseks jm agregaatide hoidmiseks, kemps jne). Mäel karjääripoolsel küljel leidub kokku lükatud suuri kive ja kruusa sees muustrilisi kivistisi. Kohalikud pärandhoidjad on püstitanud mäele valge sildi.



Foto 3. Lavassaare hiemäel. Foto Mari-Ann Rimmel aprillis 2022.





Foto 4. Lavassaare hiemäel. Foto Mari-Ann Remmel aprillis 2022.



Foto 5. Lavassaare hiemäel Kristel Kivariga. Foto Mari-Ann Remmel aprillis 2022.

Pärimuses mainitakse korduvalt, et Lavassaare hiemäe suur ohvrikivi tükeldati ning sellest tehti Jõõpre kiriku trepp, koolimaja trepp jm objekte (vt allpool). Vaatasime ja pildistasime ka kirikutreppi, seda eraldi ei inventeerinud, kuna see pole säilinud loodusobjektina. Samas on märkimisväärne, et kogukonnas on säilinud teadmine trepikivi päritolust.



Foto 6. Jõõpre õigeusu kiriku trepp, mis oleval tehtud Lavassaare hiiekivist. Kivitükke kasutatud ka müürides. Foto: Mari-Ann Rimmel 2021.

Kogutud lisaandmed Lavassaare Hiiemäe ning Jõõpre objektide kohta lisan siia aruandesse: väljavõte kirjavahetusest Taavi Paega 15. ja 19. aprillil 2022 (Taavi Pae esivanemalt [REDACTED] on teateid ka Kirjandusmuuseumi arhiivis):

Mu vanaisa ([REDACTED] 1916-2001) sündis ja kasvas Jõõpre kirikumõisas. Pm oli see kohe kiriku kõrval praegu pole seal midagi alles. Eks see oli väike ka ja nad elasid vist samas majas preestriga. Vanaisa isa Joann Prikmann oli Jõõpre kooli juhataja. Kolisid ära kuskil 1930 Pärnusse ja hiljem vanavanaisa tegi ka preestri paberid ja oli Pärnumaal õigeusu preester mitmetes kogudustes (küll mitte enam Jõõpres). Suguvõsa oli põline Lavassaare/Jõõpre oma. Lähedasi sugulasi sealkandis siiski enam pole, aga kuskil 200 käisime vanaisaga ja ta näitas piirkonda, mis tegelikult oli temagi jaoks juba kauges jäänud.

Aga nüüd sellest pärimusest. See Hiiekivi jutt peaks olema üldlevinud, seda vanaisa ikka rääkis. Kuna sundisin teda mälestusi kirja panema, siis kopin siia mõned lõigud. Kunagi andsin talle ühe Jõõpre ajaloo raamatu lugeda ja ka ühe artikli Jaagori Jaanist ja nende kohta on ta kirjutanud kommentaarid, mis kirja lõpus toodud.

Niipalju veel, et kiriku ja koolimaja juures on Andrese sild, mis läheb üle jõe. Seal on kohe Andrese talu ja seal elas vanaisa tädi. Aga koolipoelses nurgas on üks suur tamm (jõesst kooli poole siis). Selle oleval istutanud vanaisa vanaisa [REDACTED]. Kuna mu vanavanaisa oli justkui maa sool ja haritud mees ja ilmselt ka raha natuke jätkus, siis oli tal fotoaparaat ja mul on päris palju pilte sealkandist ja Jõõprest.

Taavi Pae, 19. apr. 2022, e-mail Mari-Ann Rimmelile (samal ka alltoodud mälestuskatked Taavi vanaisalt)



„Kooli aastapäeva tähistamiseks oli ette nähtud üks õppetööst vaba päev. Kuna kooli asutamispäeva ei teatud siis valiti aastapäevaks jüripäev, sest kirik oli pühendatud Püha Jürile. Hiemägi polnud kõrbeks muutunud, vaid ainult lage karjamaa. Selle servaks oli nn kalmetupealne, kuhu oli maetud Põhjasõja ajal katku surnuid. Surnute suure arvu tõttu ei jõutud neid Audrusse kalmistule viia - vahemaa üle 10 km. Hiemäelt olid suured kivid kiriku ja koolimaja ehituseks ära viidud. Hiiekivist oli tehtud kiriku ja koolimaja trepid ja ülejäägist ühe talu väravapostid. Suur auk oli siis veel alles. Istutatud puud läksid hästi kasvama. Kõik istutatu hävines, kui venelased Pärnusse lennuvälja ehitama hakkasid, Hiemäel leidus head ehituskruusa. Omal ajal olid hiemäel kasvanud nii suured puud, et õõnsuses said kolm meest kaarte mängida ja puud ise paistsid Pärnu lahes sõitvatele laevadele meremärkidena.

Koolimajast

Kihelkond ja vald ei jõudnud koolimaja kasutamises kokkuleppele. Vald esialgu üüris koolimaja, kuid maja jäi kasvavatele nõuetele jalgu. Tekkis vajadus uueks majaks. Kuulsin pealt, kui kohalik mesinik küsis isalt (umbes 1926): "Kas tõesti läheb täide Jaaguri-Jaani ennustus, et koolimaja tuleb mõisa õue?" Isa läks pensionile 1932. a ja uus koolimaja valmis mõisas 1936. a. Olevat ehitatud isegi mõisa peahoone vundamendile. Mõisahooned hävisid 1917. a.

Veel Jaaguri Jaanist. (kirjutatud ajendatuna artiklist "Eesti prohvet Jaagori Jaan", Eesti Kirjandus 1928 nr 10)

Minu lapsepõlve ajaks oli Eesti keeles "o" järgsilbis kadunud ja minu kodukohas räägiti Jaaguri Jaanist.

1. lugu

„Pärineb ajavahemikust 1924-28. Kuulsin pealt isa vestlust köögis kohaliku mesiniku Söödi Antsuga (Hans Raudsepp). Jutt oli uue koolimaja ehitamisest. Algkool töötas endises kihelkonnakoolile ehitatud majas. Maja oli uute olude jaoks kitsaks jäänud ja asus valla geomeetrilises keskmes. Rahvastiku kese oli aga ca 1,5 km lõuna pool enam-vähem mõisakeskuse kohal. Seepärast kaaluti uue koolimaja ehitamist mõisa õue. Teiseks põhjuseks uue ehitamiseks oli see, et senine koolimaja kuulus kogudusele ja vald pidi seda koguduselt üürima. Olukord oli veider selle poolest, et vallaelanikud olid samal ajal ka koguduse liikmed. Kogu vald oli ap. õigeusuline. Hästi on meeles Antsu ootamatu hüüatus: "Kas tõesti läheb täide Jaaguri Jaani ennustus, et koolimaja tuleb mõisa õue!" Minu isa pensionile siirdumisega kolisime 1932. a Pärnusse. Uus koolimaja valmis 1936. aastal ja olevat ehitatud 1917. a põletatud mõisa peahoone vundamendile.“

2. lugu

„Ühest sõjapõgenikust 1944. a. oli Maima(?) külla maha jäänud vihik Jaani ennustustega. Seal olnud kirjas: "Lauassu mäele tuleb linn." Üks Lavassaare elanik (Sopiku Juhan?) oli seda lugedes pidanud seda ennustust vaimuhaige sonimiseks. Seda lugu kuulsin 1960. a. paiku oma sugulaselt Lavassaare elanikult Marta Puusillalt. Selgituseks – Lavassaare nimetus kohalikus murdes oli Lauassu.

Neljakümnendatel aastatel oli see ennustus tõesti sonimine, sest Lauassu mägi oli seni olnud külaelanike põllu- ja karjamaa. Mägi ise oli kruusaküngas keset kõrgraba. Mäe edelapoolse külje all asus ridamisi 19 talu ja mõni saunik. Lavassaarde asutati vabariigi algaastatel turbatööstus, mille hoonestus oli peamiselt külast põhjapool asuva üksiktalu "Müramaa"

maadel. Nõukogude võimu ajal tööstus laienes ja elanikele paremate elutingimuste loomiseks toodi elamud raba äärest mäele. Kollektiviseerimisega oli talumeeste eraomand likvideeritud. Varsti olid mäel mitmekorruselised elamud, sidekontor, leivatööstus, betoonitööstus koos asfalteeritud tänavatega.

Vabariigi algaastatel oli Lavasaare Jõõpre valla tagasopis olev vaene küla. Kruusased põllud ei andnud nimetamisväärsset saaki. Praegu elavat Lavasaares üle 700 elaniku s.o. sama palju kui varem Jõõpre vallas. Jõõpre vallast olevat tehtud küla ja Lavassaarest vald.“

3. lugu

„Ei tea kellelt kuulnud. “Kui Lauassu küla kolm korda ära põleb, tuleb maailma lõpp.” Küla on tõesti kolm korda põlenud: 1898(?), 1912(?) ja märts 1923. a. Viimast põlemist järgisin ca 3 km kauguselt. Maailma lõppu aga ei tulnud ju põhjuseks võis olla see, et kordagi ei põlenud kogu küla ära. Viimasel korral jäi täiesti terveks põhjapoolne talu. Järgmisel põles laut ja sealt läks tuli edasi järgmistele elumajadele, kuid rea lõpuni tuli ka ei jõudnud.“

4. lugu

See võib pärineda ka Järva Jaanilt. Jaanide segiajamine oli varem tavaline. Mõlemad liikusid samas piirkonnas. “Kui Pärnu jõe ehitatakse suur sild, siis algab suur sõda ja sild jääb pooleli”. Sild valmis 1938. a. ja tõesti algas sõda. Tekib küsimus kas sild jäi pooleli. Otse üle silla sai küll sõita, kuid plaanis olnud juurdesõiduteed olevat ehitamata jäänud. Minu arvates jäi puudulikuks ainult Rääma poolt jõe äärest pääs sillale:“

[Lõigud [REDACTED] kirjutatud mälestustest Taavi Pae kommentaaridega.]

Perspektiivikad või välitöödel leidmata jäänud kohad (puudulike või vastuoluliste lähteandmete vm asjaolude tõttu), mille kohta võiks veel täiendavalt andmeid uurida:

- 1) Aud_Õepa_01 Hiiekoht või pelgupaik Lavassaare järve ääres – pelgupaiga tüüpi koht sügaval rabas järve kaldal – kaardil ligikaudu lokaliseeritav reljeefi järgi; ligipääs raske, kevadel märg. Vääriks ilmselt siiski külastust ja lähemat vaatlust arheoloogi pilguga. Teated on ca 100 aastat vanad. Pärimus hoiatab usside eest, piirkonnas pidi olema ka väga palju puuke (Audru juurtega Andrus Kanneli teatel).

Hiie koht Jõõpres Lavasoo järve lõuna-õhtu poolse kalda peal, ühe kingu otsas, kuhu taevast üks salk tammesi olla tulnud ja sinna kasvama jäänud. Praegust kasvanud seal veel üks suur, vana tamm. See koht olla ümber ringi rahvale väga püha olnud, kuhu veel hiljemal ajal ohverdamas olla käidud. Jung I: 62 (5) < J. Tarkpea, Audru köster (1899)

Vanal ajal, kui pole veel Lavassaare küla olnud, olevat praegune Lavassaare mägi kohaks olnud, kuhu rahvas jooksnud peitu vaenuliste sõjavägede ja ka röövliite eest. Noil kaugeil ajal olnud mägi igalt poolt ümbritsetud soode ja suurte metsadega. Kaugelt vanem ja kindlam varjupaik asunud aga veel kaugemal rabas - Lavassaare järve kaldal, nimelt asunud järve järsul kaldal miskisugune linn või kindlus. Linna müürid püsida veel praegugi, ent nad olevat kaetud mulla ja sambla korruga. Ka ei olevat inimesed neid uurida, sest mainit kohal olevat niipalju usse, et inimesed ei julge asuda seal kaevamistele. EKLA, f 199, m 13, l 5 < Audru khk., Jõõpre, Mõisa küla, Põlde t. - Evald Blumfeldt < Jaan Toomast, 92. a (1925)

Eelnevat teadet on refereeritud kogumikus Põllu 2017, Heljo Kontsi artiklis „Jõõpre varane ajalugu ja mõisaeg“ lk 72, andmed EKLAst)



Kaart 2. Lavassaare järv ortofotol, oletatav hiiekoht looduskaitsealal järve lõuna-õhtupoolsel kaldal, järvest kagus turbakaevanduse külje all on näha kõrgem kivine koht rabas – Põldmaa.

- 2) Aud_Õepa_02 Põldmaa – kõrgem koht Lavassaare rabas Õepa ja Pitsalu küla piiril – asukoht selgus kohaliku mehe abiga alles projekti lõpul, asukoht kaardil lokaliseeritud (vt ülal). Pole selge, kas on ka arheoloogiliselt huvipakkuv paik, pärimus räägib mahapudenenu hiietükist. Väärriks ilmselt samuti lähemat vaatlust arheoloogi pilguga. Kohta ohustab turbakaevandus. Põldmaa toponüüm viitab pigem inimasustusele ja põllupidamisele, samuti pärimus (kohta mainitakse vähemalt kahes teates):

... Heasarus olla praegugi veel vähe kummarik lohk, mida "Hiieauguks" kutsutakse. Selle augu kohal olnud muiste üks mäekünkake, ilustatud kena hiiekesega, mis tema kõige kõrgemal tipul kasvanud. Üks kord imeväe sunnil kerkinud see mäekene oma metsa salgaga omalt asemelt ja hakkanud Vanaisa käsul lõuna poole nihkuma kui ta hulga maad soos edasi oli jõudnud, läinud viimaks üks osake tast lahku. Selle veikese osakese jõud raugenud aga pea soos rännates ja ta jäänud kinni.

Et aga ka tema peale mõned puud püha hiie omadest jäänud nagu tundemärgiks, siis siginenud nendest pea kena metsasalgake, mis künka kõrgemal seisvaid puid kaugemas ringis auupaklikult ümberpiirasivad. Pea pannud aga ka inimene seda kena kohakest tähele, ilmunud siia elama ja nimetanud seda kohta "Põldmaaks", mis nime ta praegugi kannab.

Hiis suurema mäekesega nihkunud vahetpidamata edasi. /---/ H III 31, 147/50 < Tartu < Audru - B. Linde < Jaan Viilik (1904)

Kord ühel sügishommikul, kui tuul olnud kaunis vali, hakkanud Veessaare poolt tulema hiis. Ta tulnud hirmsa mühina ja kohinaga üle soo siia Lavassaare poole ja minnes üle praegusest Põldmaast ta puistanud sinna hulk kiva, mis on praegugi veel seal, kuid ta tulnud ikka edasi, kuni jõudnud Lavassaare mäe hakatusse ja seal ta peatanudki. Aga seal talle ei meeldinud, sest naised käinud ennast laupäeva õhtuti alasti loputamas, reostades seega pühat paika. Ta hakkanud uuesti edasi liikuma ja liikunud praeguse mäe lõpu juure ja jäänud sinna aga jäädavalt seisma. Ning sest ajast seisab ta seal ja hüütakse teda Hiie-mäeks.

ERA II 234, 181 (1) < Audru khk., Jõõpre v., Metsaküla k., Süüdisauna t. - Ellen Hillep, Jõõpre algkooli õpilane < Jaan Viilik, 53 a. (1939)

- 3) Aud_Eassalu_08 Ristimägi** (Pangamägede aheliku üks osa, matmispaik, aga pole selge, milline, küsitletud kohalikud ei tea, samas võib see olla alles; vajaks täiendavat uurimist)

Eassalu külas, Hiiemäe läheduses asub n. nim Ristimägi, vanarahva jutu järele olevat sinna vanal ajal maetud surnuid. EKLA, f 199, m 13, l 12

/---/ Nimetud kahe mäe juure kuulub veel kolmas, eelpool nimet. Ristimägi - vana matusepaik, moodustades üheskoos teat. terviku. EKLA, f 199, m 13, l 13/6 /---/

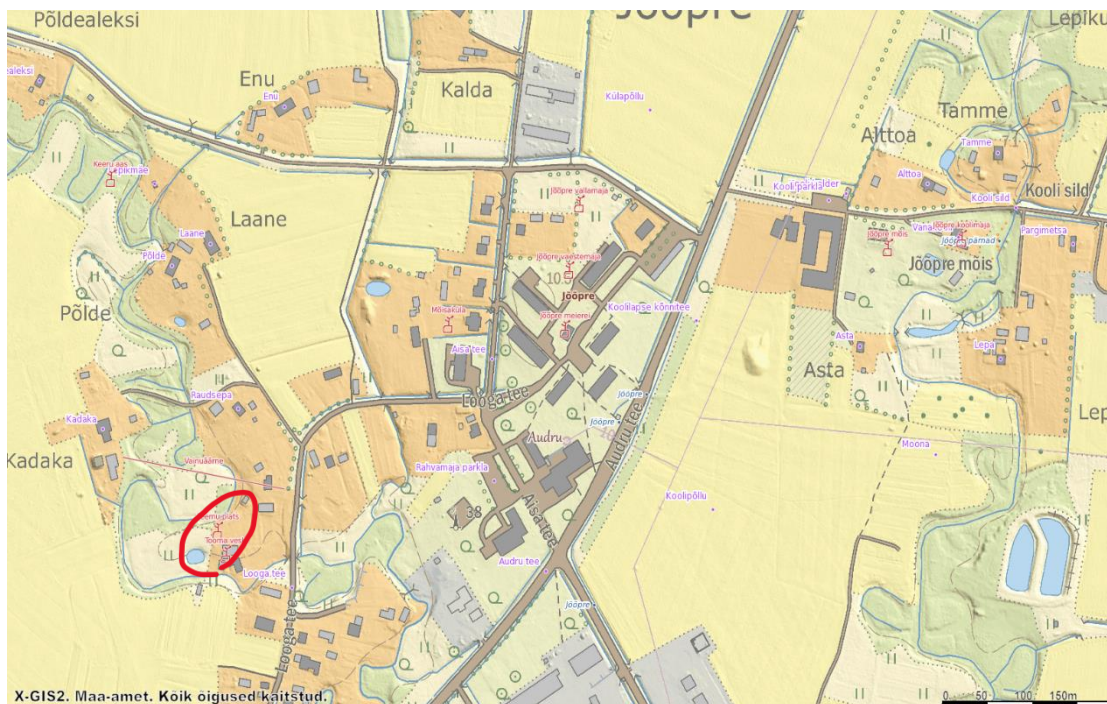
- 4) Aud_Eassalu_12 Tondi mägi, Tondilepik** (oja kõrval, "siinpool" hiit, küsitletud kohalikud ei tea) – seos Panga mägedega RKM II 175, 377 (24) – võib olla seoses Ristimäega, matmispaigaga?

Tondi mägi siinpool hiit. Tondilepikuks hüüti seda. Seda alles hiljuti kartsid inimesed. Ju seal siis on nähtud tonte, on ikka valgemad olnud ja järgi ka tulnud. Kuulu järgi on hiljem ikka järgi ka aimatud neid tonte. Kord oli tont tuln. Naised olid kartulast võtmast tuln. Üks oln julgem, öeln: "Anna sa, Mari, oma kardulakonks, sul tugeva varrega, ma annan tondile korra." Naised kiljusid ja kiirgasid, see võtt konksu, pööran ümber, - tont pand jooksu. RKM II 175, 377 (24) < Audru khk, Võlla v, Eassalu k - Mall Proodel < Jaan Mets, 52 a (1964)

- 5) Jõõpre Mõisaküla hiiekoht** – vana teade, pärimus mahapudenenu hiietükist keset põldu. Kas võiks seostuda mõne jõeäärse kooskäimiskohaga, mis on pärandkultuuri kaardil? Samas põld vahetult jõe ääres ehk ei asunud. Vaadatud kaardid täpsemat vihjet ei anna, lokaliseering jääb lahtiseks, ehkki pärimusteate kohaselt on selgelt tegemist ohvrikohaga.

Jõõpra valdas, Mõisa külas, o üks ilus kasemetsa tukk, põllu sees, mis ümmerkaudu rahvas 'hiies' nimetab. Paari kümne aasta eest peeti seda kohta veel nägu isiäralise's paiga's ja sealt löiti tihti peale üht ja teist tühja=tähja, mis senna ohvri's oli viidud. Nimetud hiis hiis oln' enne ühu' teise koha peal, olla aga ühül ilusal pääval senna tulnud. H I 2, 715 (1) < Simbirski < Audru - Karl Tarkpea (1889)





Kaart 3. Jõõpre Mõisaküla vana kooskäimiskoht Teemu plats kaardi edelanurgas veesilma lähedal jõekäärus, pärandkultuuriobjekt. Üks võimalik oletuslik tekstis mainitud pühapaiga koht, aga puudub kohalike kinnitus ning paikneb väga asustuse ligidal.

Hävinud, lõhutud või leidmata kohad:

- 1) Aud_Lavassaare_02 Lavassaare mäe suur hiiekivi – väidetavalt tehtud kivist Jõõpre kiriku ja koolimaja trepp, ning kivitükke kasutatud ka nende ehitiste müüride jaoks. (Taavi Pae vanaisa Aleksander Prikmanni mälestuste põhjal). Hävinud on ka mäel kasvanud vanad pärnad (viimane neist põletatud) ning 1920.-1930. aastatel istutatud puud. EKLA, f 199, m 13, l 13/6
- 2) Aud_Eassalu_05 Suurem **ohvikivi** Panga mäe veerel (hävinud, lõhutud teedeehituseks) Jung I, 62 (4); EKLA, f 199, m 13, l 13/6; ERA II 234, 156 (2)
- 3) Aud_Eassalu_04 Tornialune **aukudega ja aastaarvuga kivi** Panga mäel RKM II 175, 363/7 (4); EKIKIN aud es2 o-p [46] (1001265) Ei leidnud, tegemist oli kiviga, millel vaatetorni jalgade augud
- 4) Aud_Eassalu_10 Hiiega rännanud **jalakas** Nõmme (Nõmmesauna) t ERA II 234, 155/6; RKM II 175, 449/51 (1) 1964. aasta teade ütleb, et seal pole midagi näha.
- 5) Aud_Eassalu_13 Suur **auguga ravikivi** küla põllul, tõenäoliselt maaparandusega ära lükatud või purustatud
- 6) Aud_Malda_01 Rändavast hiiest maha pudenenud **jalakas** (?) – Helgi Roots ei teadnud. ERA II 234, 155/6
- 7) Aud_Oara_01 **Tubala mägi** (tükk Lavassaare mäe rännuteel maha pudenenud, kalmeteade – leitud luud, liiva- ja kruusamägi kesk savimaad) 1939 veel teati, 1964 öeldud, et „nüüd vedavad sealt kruusi“. Tõenäoliselt karjäärade rajamise tõttu

- hävunud. EKLA, f 199, m 13, l 11; ERA II 234, 191/2 (2); ERA II 234, 189/90 (1); RKM II 176, 586 (1)
- 8) Aud_Oara_02 **Tammemägi** (noored pidutsenud, 1964) – kas kattub eelmisega, tõenäoliselt sama saatus eelmisega? RKM II 176, 56 (3)
- 9) Aud_Põhara_01 Hiiest rännanud **jalakas** Oina t põllul – tõenäoliselt hävinud, ei teata ERA II 234, 155/6
- 10) Aud_Soeva_01 Pahaga **ravikask** A52 Moppeli krundi heinamaal 1939, tõenäoliselt hävinud. ERA II 234, 221 (4)
- 11) Aud_Soomra_01 Soomras oli Rumlaka karjamaa nukkas **kivi**. Kui vihmavesi auku jäi, kui midagi naha peal oli, käisid seal pesemas. RKM II 176, 411 (10) küsitletud ei teadnud, Rumlaka nime kaartidel pole, see võib olla ehk Umlaugu (hävunud talukoht). Rannakarjamaad kraavitatud.

6. Üldine hinnang kohaliku rahvastiku järjepidevusele

Kihelkonnas on palju soid-rabasid, metsaala. Põliselanikke leidub, samuti huvilisi sisserännanuid. Autoga sõites võis märgata teeääres ka üksikuid lagununud majapidamisi. Küsitlesime mõnda kohaliku inimest ning infot andsid ka teabepäevale tulnud inimesed. Audrus on hoolega tegeldud kodu-uurimisega () ning külalelu edendamise (Eassalu-Neitsi külaselts, külamaja rajamine). Oluline roll on ka Audru muuseumil, kus tehakse mitmesuguseid üritusi. Piirkonnas on mitu looduskaitseala.

7. Tööde käigus ettetulnud probleemid

Audrus on palju jutte paari suurema hiie (peamiselt Eassalust Lavassaarde) rändamistest ning teel maha kukkunud osadest. Selliseid kohti on ca 9, aga kõiki neid objekte pole kas säilinud või pole nende asukoht päris selge. Samuti on mõttekoht, kas neid igal võimalikul juhul pühapaikadeks on peetud, ehkki sellelaadseid oletusi tahaks analoogia põhjal teha, sest mitme paiga kohta on just seda räägitud. Enamasti on pärimuslikku selgitavat infot napilt – vaid mainimine muistendis. Ühes tekstis on juttu tihti mitmest eri kohast, justkui teatud võrgustikust, mõni neist võib kuuluda ka teise kihelkonda, mis on paiguti jäänud eeltööde etapis kahe silma vahele (nt Eametsa Pärnu kihelkonnas oli jäänud inventeerimata Pärnu projekti raames).

Keeruline või võimatu oli mõningaid tekste konkreetsete objektidega siduda (nt kivid), Eassalu Panga mägedel oli pärimuses nimetatud mitmeid ravi- või ohvrikive, mille kirjeldus ei võimaldanud alati identifitseerimist konkreetse kiviga.

Muret tekitas ka see, et tasase maal leiduvaid kõrgendikke (sh katkukalmed jm pärimusobjektid) ohustab jätkuvalt äravedamine kruusa ja liiva kui ehitusmaterjali nõudluse tõttu. Nii on suures ulatuses hävinud Lavassaare mägi. Ka väga paljud kivid on ära veetud või/ja lõhutud. Seeläbi saab kahjustada ka pärimusmälu. Peaks vältima säilinud kivide hävimist teadmatusel ja hoolimatusest. Veekogudes on tihti tegutsemas koprad.

Mõned kohad on raskesti ligipääsetavad, paiknedes nt soos.



8. Töörühma ettepanek riikliku kaitse alla võtmise kohta

Töörühma ettepanek riikliku kaitse alla võtmiseks:

- 1) **Panga mäed** (praegu pärandkultuuri objekt), **Eassalu** küla – [Aud_Eassalu_01];
- 2) **Hiie auk** – (praegu pärandkultuuri objekt), **Eassalu** küla – [Aud_Eassalu_02];
- 3) **Hiiekivi**, **Eassalu** küla – [Aud_Eassalu_06];
- 4) **Jälgedega kivi**, **Eassalu** küla – [Aud_Eassalu_03];
- 5) **Orjakivi**, - **Eassalu** küla – [Aud_Eassalu_07];

Kohad 1-5 kuuluvad tervikliku Panga mägede ala piiresse

- 6) **Eespere künnapuu – Eassalu küla** – [Aud_Eassalu_09]; – võiks olla ka looduskaitse all; puud kohe maja ukse all, piiranguvööndiga läheb keeruliseks;
- 7) **Uruste Püha allikas – Kihlepa** küla – [Aud_Uruste_01];
- 8) **Lavassaare hiimäest jäänud nukk (kooskõlas Laura Mäemetsa varasema ekspertiisiga).**

Töörühma ettepanek registreerida pärandkultuuri objektidena:

- 1) **Pelgupaik-hiiekoht Lavassaare järve ääres** – [Aud_Õepa_01];
- 2) **Põldmaa** – „mahapudenunud hiietükk“ Lavassaare rabas [Aud_Õepa_02].

9. Kasutatud kirjandus ja käsikirjad

- Eesti Keele Instituudi kohanimekartoteek.
- Eesti Kirjandusmuuseumi Eesti Rahvaluule Arhiivi (ERA) kohapärimuse andmebaas Koobas.
- Eesti kohanimearaamat <http://www.eki.ee/dict/knr/>.
- Eesti Kirjandusmuuseumi ERA Kohapärimuse kaardirakendus Maa-ameti kaardiserveris (mh ajaloolised kaardid, kultuurimälestised, looduskaitseobjektid, pärandkultuuriobjektid).
- Eesti Looduse Infosüsteem: www.eelis.ee. Ürglooduse raamat (objektide nimekiri)
- ERA fotokogu.
- ERA temaatiline kartoteek.
- ERA topograafiline kartoteek.
- Eesti Kultuuriloolise Arhiivi (EKLA) käsikirjakogud
- Eesti Rahvaluule Arhiivi (ERA) käsikirjakogud.
- Jung, Jaan. Muinasaja teadus eestlaste maalt III. Kohalised muinasaja kirjeldused Tallinnamaalt (1910).
- Kaasik, Ahto. „Põlised pühapaigad“ (2016).
- Kaasik, Ahto. „Pühapaikade teejuht. Eesti põlised väekohad“ (2017).
- Pärnumaa ajalugu (2000)
- Neitsiraba matkarajad (Eassalu-Neitsi Külaseltsi trükis-broshüür)
- Panga mäed – matkaraja voldik (Eassalu-Neitsi Külaseltsi koostatud)



- Põllu, Kersti (koostaja). Jääajast siia ja edasi ehk killukesi Audrust.(2017) - artiklikogumik
- Rahvusrhiivi kaartide infosüsteemi digiteeritud kaardid.
- Roots, Helgi; Suurevälja, Sirje. Audru aastad. Eesti 100. (2017)
- Tartu Ülikooli arheoloogia kabineti käsikirjaline arhiiv ja andmebaas.
- Uus Eesti Pärnu Uudised, nr. 248, 4 november 1939 (Digar) Lavassaare hiemäest
- Viidalepp, Richard. „Iseloomustavat Eesti ohvrikividest“ 1940.

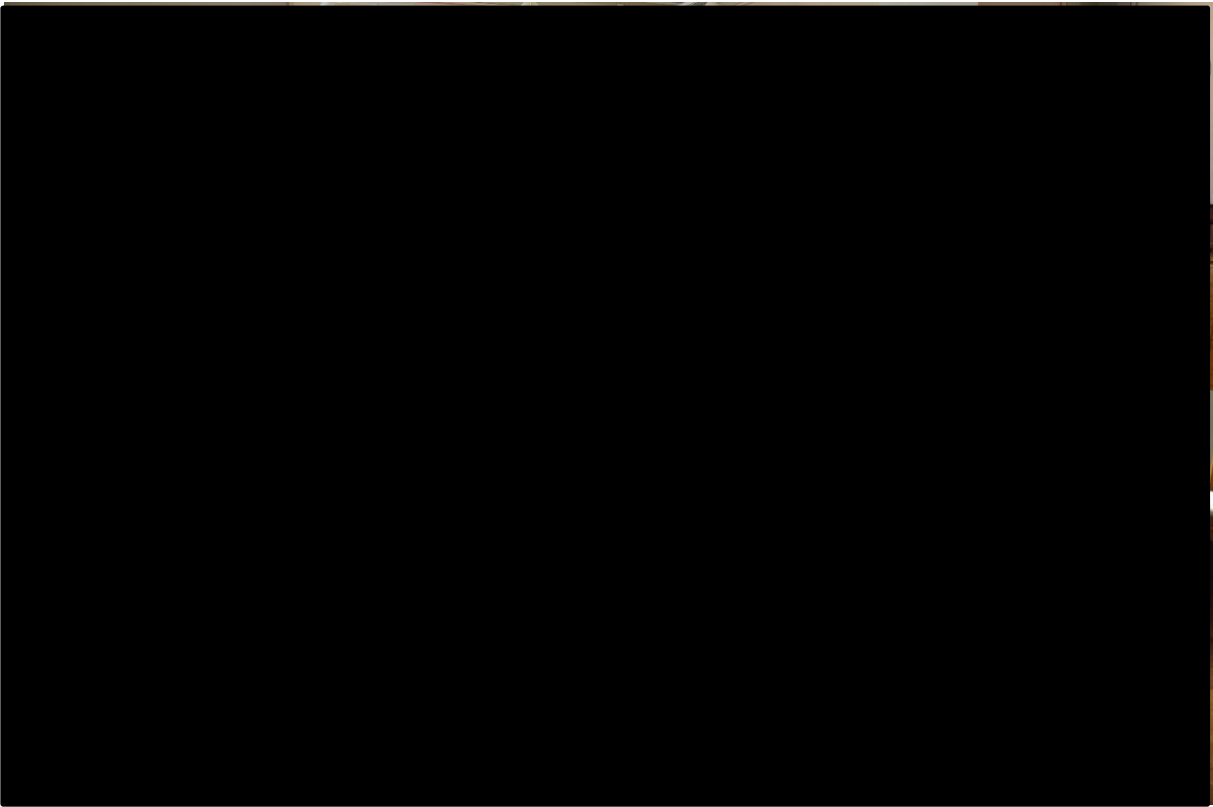


Foto 7. Pärast teabepäeva lõppu Audru muuseumis, 21. aprill 2022. Mõned inimesed on juba lahkunud. Foto Mari-Ann Rimmel

