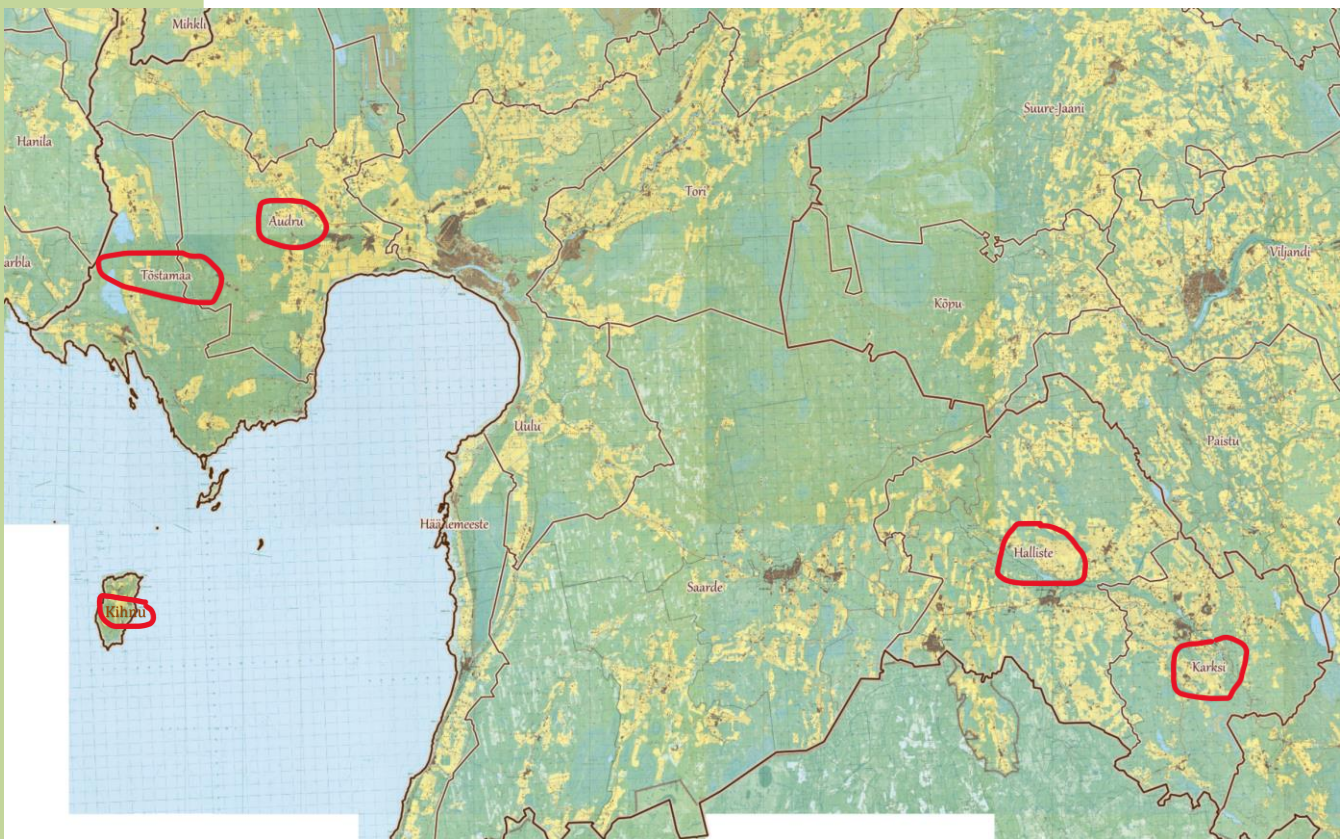


Ajaloolise Pärnumaa viie kihelkonna looduslike pühapaikade inventuur arhiiviallikate põhjal: Halliste kihelkond

Pärnumaa

Aruanne



Töö nr: 20115MT1

Tööd on rahastanud Keskkonnainvesteeringute Keskus ja Muinsuskaitseamet



KESKKONNAINVESTEERINGUTE
KESKUS

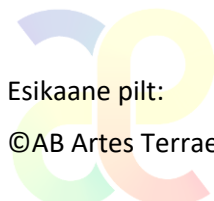


MUINSUSKAITSEAMET

Töö on teostanud AB Artes Terrae OÜ ja MTÜ Eesti Kohapärimuse Keskus

Tellijaja: Muinsuskaitseamet
Tellijaja esindaja: Pikne Kama
Tellijaja kontaktid: Pikk tn 2 Tallinn, pikne.kama@muinsuskaitseamet.ee
Projekti juht: Mart Hiob, PhD
Autorid: Reeli Reinaus, MA
Lona Päll, MA
Töörühm: Mari-Ann Remmel, MA (MTÜ Eesti Kohapärimuse Keskus)
Kristel Kivari, PhD
Laura Mäemets, MA
Mart Hiob, PhD
Esikaane pilt: Maa-ameti kaardiserver

©AB Artes Terrae OÜ 2021-2022



Sisukord

1. Töörühmaliiikmete nimi ja roll inventeerimisel	5
2. Välitööde toimumise ajakava	5
3. Ettevalmistustöödele, inventuuridele ja järeltöödele kulunud aeg	5
4. Ülevaade töö tulemuslikkusest	6
5. Inventeeritud kohad	7
6. Üldine hinnang kohaliku rahvastiku järjepidevusele	7
7. Tööde käigus ettetulnud probleemid	10
8. Töörühma ettepanek riikliku kaitse alla võtmise kohta	10
9. Kasutatud kirjandus ja käsikirjad	11



1. Töörühmaliiikmete nimi ja roll inventeerimisel

Erinevatel tööetappidel osalejad:

Reeli Reinaus, vastutav koostaja antud kihelkonnas (arhiivitööd, teabepäeval esinemine, välitööde ettevalmistamine, välitööde märkmed ja fotod, järeltööd, GIS andmete loomine);

Lona Päll (välitööde ettevalmistamine, teabepäeval esinemine).

2. Välitööde toimumise ajakava

<i>Kuupäev</i>	<i>Küla</i>	<i>Inventeeritud objektid (sh leidmata või hävinud), intervjuud vms</i>	<i>Osalejad</i>
1.10.2021	Uue-Kariste, Abja-Paluoja	Välitööde ja teabepäeva ettevalmistamine, vestlused kohalikega	Lona Päll, Reeli Reinaus
11.10.2022		Telefonivestlused kohalikega pühapaikade asjus	Reeli Reinaus
12.10.2021	Lasari, Räägu, Kamali, Uue-Kariste, Naistevalla	Välitööd: Lasari ohvrikoht, Räägu küla Losu hiiekuusk, Kamali hiiemägi, Liplapi variku hiiekoha otsimine, Naistevalla hiiekoht	Reeli Reinaus
11.11.2021	Abja-Paluoja	Teabepäev Abja kultuurimajas, vestlused kohalikega	Lona Päll, Reeli Reinaus
11.03.2022	Tartu	Vestlus kohaliku elaniku [redacted] pühapaikade asjus	Lona Päll
6.04.2022	Vana-Kariste, Maru	Välitööd: Vana-Kariste Naisteoja allikas, Maru Käpamäe pühapaik	Reeli Reinaus, Tiiu Savi
7.04.2022	Penuja, Abjaku, Uue-Kariste, Mulgi, Sammaste	Välitööd: Penuja Alistemägi, Abjaku Urite hiis, Uue-Kariste Krahviallikas, Mulgi küla Mulgi allikas, Mulgi Tooma Kabelimägi, Sammaste küla ohvrikivi, Sammaste Taru vare ohvrikoht, vestlus [redacted] Sammaste ohvrikivi asjus	Reeli Reinaus, Heiki Alp
18.04.2022	Kulla, Atika, Vabamatsi	Kulla Halliste hiietamm ja Kadakamägi, Atika ohvrikivi ja Hundihänna lohu otsimine, Vabamatsi tammed/hiiepuud	Reeli Reinaus

3. Ettevalmistustöödele, inventuuridele ja järeltöödele kulunud aeg

Ettevalmistustööd: kokku 180 tundi.

Välitööd koos teabepäevaga ja ettevalmistusega: 140 tundi.

Järeltööd: 70 tundi.

Kokku: 390 tundi.



4. Ülevaade töö tulemuslikkusest

Eeltööde käigus selekteerus Halliste kihelkonnas kokku u **53** kindlat, võimalikku ja oletatavat pühapaika (nende seas eraldi arvestatuna komplekside hulka kuuluvad üksikobjektid/toponüümid, samuti kabelikohad, looduskaitsealused puud, muinsuskaitsealused paigad). Neist **13** on maastikul inventeeritud, **33** on kindlalt hävinud, ülejäänud kas kaitsealused või puuduliku ja ebamäärase infoga paigad. Loendisse on kaasatud vaid need kalmed, mille kohta leidub arhiiviteadete seas ohverdamispärimust. Esimese hooga sai välja valitud ka kohad, kus on toimunud ka lihtsalt midagi kummalist, eeldusel et ehk on võimalik nende kohta leida täiendavat infot.

Varasemalt on ohvrikohtadena Halliste kihelkonnas kaitse all järgmised kohad:

Saate ohvrijalakas, Saate küla – MK 13204,

Atika ohvrikivi, Atika küla – MK 13200,

Kalmistu ja ohvrikoht Kirikumägi, Sammaste küla – MK 13214.

Arhiivandmetes kajastumata kohti inventeeriti **3**. (Kokku inventeeriti seega **17** kohta.) Tänu suhtlusele kohalike elanikega õnnestus leida nii Vana-Kariste Naisteoja allikas kui ka Maru küla Kämpamägi, sellel kasvava vana tammega, antud kompleksi on varasemalt pühaks peetud ning kirikust tulles ikka tamme juurest läbi käidud. Maavalla hiite kuvavõistlusele saadetud foto autoriga suheldes õnnestus leida ka Vabamatsi hiis, mille pühaduses autor viimaks siiski enam päris kindel ei olnud.

Omavahel seotud **kompleksideks** võib lugeda näiteks Kulla Kadakamäe ja Halliste hiitamme, mis küll sisuliselt hävinud on, kuigi osalt ütleb pärimus seda, et hiis on olnud siiski hiitamme ümbruses ning Kadakamäel on asunud varemalt kirik. Seega võiks vaadelda hiiepuu asukohta pühapaigana laiemalt. Kadakamäe kohta otsesed ohverdamisteed puuduvad, kuid samas ei ole see ka hetkel kuigi oluline, sest antud kohal asub kinnistu, mille puhul on väga raske mingeidki pühapaigale viitavaid väliseid tunnuseid või kasvõi mäe reljeefi piiritleda. Teise kompleksina võib vaadelda Sammaste küla kaht juba muinsuskaitse all olevat kohta – ohvrikohana juba märgitud Kirikumäge, selle kõrval olevat kivikalmet Taru vare, mida enamikes teadetes eelmisega siiski ühise piirkonnana vaadeldakse, kuid mille puhul on valdavaks vanapaganaga seotud kivikandmise lood ning neist veidi eemal asuvat ohvrikivi, mis küll päris oma alguses asupaigas ei seisa. Kompleksina võib vaadelda ka Kämpamäe pühapaika (mägi+tamm), mille kohta küll arhiivimaterjal puudub, kuid mis on kohaliku elaniku [REDACTED] sõnul olnud paik, mille juurest vanal ajal inimesed peale kirikus käimist on läbi tulnud.

Üsna detailset pärimust on küll näiteks Vana-Karistes asunud Liplapi hiievariku kohta, mida praegusel ajahetkel aga mitte ükski inimene juhatada ei osanud ega selle algset asupaika teadnud. Vana mõisaaegase kaardi põhjal sai küll koht lokaliseeritud, kuid maa-ala on suur ning enamuses on selle all tänapäeval taluhooned ja põllumaa.

Samamoodi on juba eelmise sajandi alguses olnud hävinud **ohvriiad**, mida märgib ka Oskar Loorits oma raamatus „Mulgimaa ohvrikohad“ (1936). Kohad ära toodud vaid üldise pühapaiga teadete statistika huvides hävinud paikade nimestikus.

Inventeeritud sai ka Räägu küla Losu hiiekuusk, mis on küll veel nii pärandkultuuriobjektina kui ka põhikaardil olemas, kuid kohale jõudes oli sellest järel vaid oksahunnik. Ent kuna üks arhiiviteade sedastab, et sellel kohal on varem paiknenud hiis, siis võib vaadelda seda paika ka, kui maastikku, mida on pühaks peetud. Tegelikult kehtib sama inventeerimispõhimõtte ka mitmete teiste hiiekohtade puhul, sest säilinud on ka näiteks mägi kui selline, kuid sellele kohati tehtud põld, säilinud fragmentaarne puudesalu või paljudel juhtudel praeguseks hävinud elamukompleks, ei lase kohta siiski tavamõistes hiiena määratleda.

Inventeerimata ja leidmata jäi kahjuks Atika külas olev hundihänna lohk, mille kohta on märgitud, et seal on asunud nii hiiekuused kui ka ohvrikivi. Koht on asunud Ristimäe ja Mogri talu vahel, siis võib seda suure tõenäosusega pidada kohaks, kus on Jungi teate järgi asunud Atika ohvrikivi, kes samuti märgib, et seal on olnud „ohvrikoht“, mida võib hea tahtmise juures vaadelda laiemalt kui vaid ohvrikivi. Noppeli kihelkonnakirjelduse põhjal on kivi asunud Tammekannu talust umbes 1 km lõunas, mis klapiib suures plaanis Hundihänna lohuga. Hetkel kaitse all oleva Atika ohvrikivi ei ole Jungi kirjeldusele sarnane [vt tekstifaili] ning ka asukoht ei klapi varasemate kihelkonnakirjelduste andmetega. Kivi leida ei õnnestunud, kuna maastikul käimiseks ei olnud parim aastaeg ning metsaalune oli suuresti üleujutatud. Kindlasti tuleks püüda ohvrikoha ja kivi otsimist tulevikus võimalusel jätkata.

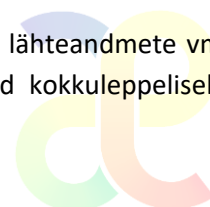
Kohtade lokaliseerimisel oli palju abi kohalike teadmistest. Paiku aitasid leida ja hävinud kohti välistada bioloogiharidusega [redacted] ning Uue-Kariste rahvamaja juhataja [redacted] ja tema abikaasa [redacted]. Mõningat valgust aitas heita pühapaiga temaatikale ka Salme Vainlo kogumik „Mulgimaa võlu ja valu“. Küll peab tunnistama, et pühapaikade seonduvat on käsitletud üsna rahvusromantilises võtmes, seega tekib tahtmine kogu infosse üsna kriitiliselt suhtuda.

5. Inventeeritud kohad

Inventeeritud kohad:

- 1) **Urite hiis** – Abjaku küla (lokaliseeritud arhiivitööl);
- 2) **Kabelimägi** – Kamali küla (lokaliseeritud arhiivitööl);
- 3) **Halliste hiietamm** – Kulla küla (lokaliseeritud arhiivitööl);
- 4) **Kadakamägi** – Kulla küla (lokaliseeritud arhiivitööl);
- 5) **Ohvrikoht** – Lasari küla (lokaliseeritud arhiivitööl);
- 6) **Käpamäe pühapaik** – Maru küla (lokaliseeritud kohaliku elaniku abiga);
- 7) **Mulgi allikas** – Mulgi küla (lokaliseeritud kohaliku elaniku abiga);
- 8) **Kalmemägi** – Naistevalla küla (lokaliseeritud arhiivitööl);
- 9) **Alistemägi** – Penuja küla (lokaliseeritud arhiivitööl);
- 10) **Tooma Kabelimägi** – Mulgi küla (lokaliseeritud arhiivitööl);
- 11) **Losu hiiekuusk** – Räägu küla (lokaliseeritud arhiivitööl);
- 12) **Ohvrikivi** – Sammaste küla (lokaliseeritud kohaliku elaniku abiga);
- 13) **Kivikalme Taru vare** – Sammaste küla (lokaliseeritud arhiivitööl);
- 14) **Krahvi allikas** – Uue-Kariste küla (lokaliseeritud kohaliku elaniku abiga);
- 15) **Hiis** – Vabamatsi küla (lokaliseeritud kohaliku elaniku abiga);
- 16) **Naisteoja allikas** – Vana-Kariste küla (lokaliseeritud kohaliku elaniku abiga);

Perspektiivikad või välitöödel leidmata jäänud kohad (puudulike või vastuoluliste lähteandmete vm asjaolude tõttu), mille kohta võiks veel täiendavalt andmeid uurida (lisaks jäid kokkuleppeliselt inventeerimata võimalikud kabelikohad):



- 1) **Hundihänna lohk, hiiekuused ja ohvrikivi** – Atika küla, Tammekannu metsas. Olemasolev MKA silt on vales kohas, kuna Jungi kirjeldus ning ka varasemad kihelkonnakirjeldused ei sobi ei ohvrikivi parameetrite ega ka kivi asukohaga. Välitööde ajal oli lumesulamisest tingitud vee tõttu kohati metsa all käimine võimatu. Kivi peaks otsima pigem kuival ajal. Piirkonnas on ka mitmeid kiviaedu, seega pole ka võimatu, et kivi on nende tegemiseks kasutatud vms. (Tekstid on lisatud tekstifaili, kuna siiski selle koha osas võiks teha edasist uurimistööd);
- 2) **Tammikmäe pühakoht** – Hõbemäe küla, Läti talu. Kohalik elanik [REDACTED] pidas nii teate informanti kui ka üleskirjutajat piisavalt usaldusväärseks, et teates mitte kahelda. Samas, kohta ennast hetkel kohalikud ei tea.
- 3) **Kirikumägi** – Kamali küla. Kamalist veel umbes kilomeeter edasi ja karjäärde vahelist teed mööda vasakule Halliste jõe poole asub ristimägi. Kohalikud pidasid seal jaanitulesid veel 1980-ndatel aastatel. Praegu ohustavad seda mitmest küljest pealetungivad kruusakarjäärid. Kui sel on mingi ajalooline väärtus, siis peaks kiiresti tegutsema. ([REDACTED] e-kiri 2021). Teadaolevat pühapaiga pärimust arhiivis paiga kohta ei leidu.;
- 4) **Liplapi hiievarik** – Vana-Kariste küla. *Vana-Kariste Liplapi talu variku all olnud vanal ajal suur hiiekoht, rahvas tulnud kaugelt siia palvele kokku. Harilikult mindud kirikust tulles ikka Liplapi variku alla. Sää! siis pidutsetud, söödud ja joodud ja kumardatud ridva otsa pandud hõbedast risti.* (EKLA, f 199, m 11:1) *Halliste kihelkonnas Vana-Kariste vallas asub veel praegu Liplapi talu. Selle talu metsa ääres olnud vanast tähtjas hiiekoht, kuhu rahvas kaugelt kokku tulnud palvetama. Isegi kirikust tulles mindud Liplapi hiiesalusse. Sää! pidutsetud, mängitud, joodud ja kummardatud mingisugust hõbedast kuju või risti, mis rippunud pika rooviku otsas.* (ERA II 236, 244/5 (30)) Koht leitud ühelt 19. sajandil koostatud Vana-Kariste kaardilt, kus on Liplapi maade kõrval ära märgitud enam-vähem ruudukujuline maatükk kirjaga Liplapi varikoalune. See koht on jäänud põlluks kündmata, kuna sinna on kuhjatud kive. Kohaliku põllumehega vesteldes, kes omakorda veel teistegi käest olevat küsinud, ei tulnud siiski välja, mis ajal need kivid sinna tekkinud on (kas maaparandusega näiteks) ega ka muid paigaga seotud asjaolusid. Hetkel asub nimetatud maa-ala lõunaosas Kuuse talukompleks ning selle vastas põhjapool Tagametsa talu. Ülejäänud maa-ala kuulub Kiruski kinnistule ning valdav osa sellest on põld, kuid selle keskel, vastu idapiiri on väike ruudukujuline metsaga kaetud ala, mille ümbermõõt on ca 375 m ning pindala 8952 m².
- 5) **Nõiaallik** – Ulju metsas. Keeruline lokaliseerida.

Hävinud või väheperspektiivikad kohad:

- 1) **Ohvriaed** – Abja küla, Rootsi talu. Hävinud;
- 2) **Ohvriaed ja ohvrikivi** – Abjaku küla. Tõnumõtsa talu. Vana küla Vihtse. Kivi hävinud;
- 3) **Ohvriaed** – Abja Peräküla Ruukli talus. Hävinud;
- 4) **Ristikuusk** – Aliste küla. Hävinud;
- 5) **Armuallikas** – Halliste. Pole otseselt looduslik pühapaik;
- 6) **Püha puu** – Halliste küla, Halliste kiriku juures. Hävinud;
- 7) **Ohvrikivi** – Kaarli küla. Kohalikud ei tea;

- 8) **Ristipuud** – Kaarli-Sammaste külast Konna küla kaudu Halliste kiriku juurde mineva tee ääres on kuuskedel ristid (ristipuud). Guusi? talu. E 19543/4 (6). Keeruline lokaliseerida, suure tõenäosusega on puud hävinud;
- 9) **Kalmemägi** – Kalba küla. Otsest ohverdamispärimust ei ole. Mäel nõidumas käinud naine ei ole tõestus, et tegu pühapaigaga. Rohkema pühapaigale viitava infota tundub inventeerimine põhjendamatu;
- 10) **Vihmakivi** – Kamali küla. Kohalikud ei tea. Antud piirkonnas on tehtud palju maaparandustöid;
- 11) **Kullakaubi ristikask** – Kaubi küla. Hävinud juba aastal 1939;
- 12) **Tiidu allikas** – Kosksilla küla, Tiidu talu. Kohalike sõnul on maaparandus hävitanud allika;
- 13) **Ristimägi** – Kulla küla, olemasolev info ei viita looduslikule pühapaigale;
- 14) **Uisamäe kivi** – Laatre küla. Pole otseselt pühapaik;
- 15) **Ohvriaed** – Lasari küla. Rootsi talu juures tiigi kaldal. Hävinud;
- 16) **Ahverars** – Levi küla. Abja-Ruhja tee ääres. Halvasti lokaliseeritav ja suure tõenäosusega ka hävinud;
- 17) **Raviallikas** – Maru küla, Sandiselja kuuse lähedal. *Maru raviallikas asus tõenäoliselt Käpamäel. Käpamägi asub teest hoopis vasakul Halliste ürgoru nõlval. Seal on praegu suur vana tamm, kivid ja allika jäänused.* (Tiiu Savi e-kiri 2021). Koht hävinud.;
- 18) **Sandiselja kuusk** – Maru küla. Hävinud juba arhiiviteadete põhjal;
- 19) **Ohvriaed** – Penuja vald, Süldi talu. Hävinud;
- 20) **Ristikuusk** – Pornuse küla, Araku talu. Hävinud;
- 21) **Laikivi** – Pütsepa vahtkonnas. Lokaliseerimatu teade, samuti üsna ebakindel hinnang pühadusele – „*Lai kivi on Pütsepa vahtkonnas. Vist endine ohvrikivi.*“;
- 22) **Ristimänd** – Pütsepa vahtkonnas. Lokaliseerimatu teade, suure tõenäosusega praeguseks ka hävinud;
- 23) **Terviseallikas** – Rimmu küla. Kohalik elanik Anneli Pälsing märkis, et käis seda isegi kevadel otsimas, kuid pole tegelikult kunagi antud kirjeldusele vastavas asukohas allikat märganud;
- 24) **Allikas, mille vesi muutunud viinaks** – Räägu kõrts. Puudub pühapaigale viitav pärimus;
- 25) **Püha kask** – Saadu koolimaja juures. Hävinud;
- 26) **Tuuliku ohvrilohk** – Sammaste küla. Hävinud maaparandusega;
- 27) **Püha puu** – Sammaste küla, Taukle talu põllus. Hävinud;
- 28) **Hiietamm** – Sarja küla, Männiku talu. *Halliste jõe vasakul kaldal asuva Männiku talu maadel Sarja hiietamme enam ei ole. Seal on ka raied üle käinud.* (Tiiu Savi e-kiri 2021);
- 29) **Ohvriaed** – Sarja küla, Peraküla Ruukli talu. Hävinud;
- 30) **Hiiekoht ja ohvrikivi** – Uue-Kariste küla, Töötsi talu, kohalikud ei tea;
- 31) **Hiemägi** – Vana-Kariste küla. Mägi Vana-Kariste mõisa all Kariste järve ääres, st mäele ehitatud mõis;
- 32) **Köver mänd** – Vana-Kariste küla, Maru talu – ehk aetud segamini Sandikuusega seal samas? Kohalikud ei oska kommenteerida ega tea ka puud;

- 33) **Padriku kadakas** – Vana-Kariste küla, Padriku talu. *See kadastik asub Muku talu ja Padriku talu vahel maanteest paremal. 2020 aastal raiuti see ala maha hakkepuiduks. Kas seal see kadakas alles oli, ei tea.* ([REDACTED] e-kiri 2021).

6. Üldine hinnang kohaliku rahvastiku järjepidevusele

Toon siinkohal välja põlise elaniku bioloog Tiiu Savi tähelepanekud Halliste kihelkonna kohta. Mõnede kohtumiste ning välitöökäikudega uurijal väljastpoolt mingeidki järeldusi teha on vähemalt minu arvates rohkem kui meelevaldne.

„See piirkond on mitmel põhjusel kaotanud oma ühiskondliku mälu:

1. Esimese Eesti ajal tõusis piirkonna majanduslik tase ja seeläbi ka haridustase. Ilmselt nende kahe koosmõjul jäid vanad kombed ja uskumused unarusse.
2. Paljude selle ala inimeste küüditamine Siberisse – talude hävimine.
3. Suur maaparanduspindade teke nõukogude ajal.

Juba 1930.aastal välja antud Eesti IV osas lk.303 on mainitud, et ebausust pärit olevad vanad kombed on pea lõplikult kadunud.“

7. Tööde käigus ettetulnud probleemid

Halliste oli üks raskemaid kihelkondi pühapaikade lokaliseerimisel, kuna mitmed paigad olid nimetatud paralleelnimedega (nt Kuksi, Kulla, Kaubi jne) ning seetõttu oli alguses väga raske aru saada, millisest objektist siis ikkagi jutt käib.

Kummalisel kombel olid leitavad paigad, mille kohta oli pigem vähem pärimust või siis peaaegu ei olnud üldse teateid näiteks rahvaluule arhiivis (Aliste mägi Penujas ja Abjaku Urite hiis). See-eest paigad, mille kohta leidis ohtralt arhiiviteateid – Maru küla Sandikuusk või Vana-Kariste Padriku talu kadakas – kahjuks juba ammu hävinud.

Hävinud või kahjustatud hiiekohtade määratlemine ja piiritlemine on keeruline. Kui kivi või allikas on kadunud, siis mõistagi ei ole midagi inventeerida. Aga kui tegu on hiiega, siis maastik kui selline on ju alles, isegi kui mõnda mäge on laiali tassitud, pühapaika on rajatud põld vms. Sellisel juhul tekib küsimus, mil määral ja kas üldse peaks sellele paigale tähelepanu pöörama, kas see koht väärib kaitset või mitte, ning juhul kui väärib, siis millisel määral. Heal juhul saab pühapaiga piiritlemisel lähtuda reljeefist või vanadest kaartidest. Kuid mõnel juhul ei anna arhiiviteade ka infot, milline on olnud pühapaik alguses, seega on muutunud maastiku puhul seda ka tänapäeval kuidagi piiritleda. Üks selline koht oli näiteks Lasari küla ohvrikoht, mille puhul ei olnudki aru saada, mida see „ohvrikoht“ päriselt tähendas.

Tooksin välja ka ajafaktori. Võiks arvata, et piisav aega ettevalmistuseks ja välitöödeks annab võimaluse ainesega süvitsi minna, kuid tegelikkuses pikk töö tegemise periood pärsib pigem töövõimekust ning ei tule ilmselt ka töö kvaliteedile kasuks, kuna töö kaob pikkade perioodide vahele ära. Ning inimlikust vaatepunktist ei tundu kuigi oluline end kokku võtta, sest aega on ju küll...

8. Töörühma ettepanek riikliku kaitse alla võtmise kohta

Töörühma ettepanek riikliku kaitse alla võtmiseks:

- 1) **Urite hiis**, Abjaku küla – [Hls_Abjaku_01];
- 2) **Käpamäe pühapaik**, Maru küla – [Hls_Maru_01];
- 3) **Mulgi allikas**, Mulgi küla – [Hls_Mulgi_01];
- 4) **Tooma Kabelimägi**, Mulgi küla – [Hls_Mulgi_02];
- 5) **Alistemägi**, Penuja küla – [Hls_Penuja_01];
- 6) **Ohvrikivi**, Sammaste küla – [Hls_Sammaste_01];
- 7) **Krahvi allikas**, Uue-Kariste küla – [Hls_Uue-Kariste_01];
- 8) **Naisteoja allikas**, Vana-Kariste küla – [Hls_Vana-Kariste_01];

Töörühma ettepanek registreerida pärandkultuuri objektidena:

- 1) **Kadakamägi**, Kulla küla – [Hls_Kulla_02];
- 2) **Ohvrikoht**, Lasari küla – [Hls_Lasari_01];
- 3) **Hiis**, Vabamatsi küla – [Hls_Vabamatsi_01].

9. Kasutatud kirjandus ja käsikirjad

- Eesti Keele Instituudi kohanimekartoteek.
- Eesti Kirjandusmuuseumi Eesti Rahvaluule Arhiivi (ERA) kohapärimuse andmebaas Koobas.
- Eesti Kirjandusmuuseumi ERA Kohapärimuse kaardirakendus Maa-ameti kaardiserveris (mh ajaloolised kaardid, kultuurimälestised, looduskaitseobjektid, pärandkultuuriobjektid).
- Eesti kohanimeraamat <http://www.eki.ee/dict/knr/>.
- Eesti Looduse Infosüsteem: www.eelis.ee.
- ERA fotokogu.
- ERA temaatiline kartoteek.
- ERA topograafiline kartoteek.
- ERA ja Eesti Kultuuriloolise Arhiivi (EKLA) käsikirjakogud.
- Jung, Jaan. Muinasaja teadus Eestlaste maalt. II, Kohalised muinasaja kirjeldused Liivimaalt, Pernu ja Wiljandi maakonnast (1898).
- Kaasik, Ahto. „Põlised pühapaigad“ (2016).
- Kaasik, Ahto. „Pühapaikade teejuht. Eesti põlised väekohad“ (2017).
- Loorits, Oskar. „Mulgimaa ohvrikohad“ (1936).
- Rahvusarhiivi kaartide infosüsteemi digiteeritud kaardid.
- Tartu Ülikooli arheoloogia kabineti andmebaas.
- Vainlo, Salme. Mulgimaa võlu ja valu. I. (2011).
- Vainlo, Salme. Mulgimaa võlu ja valu. II. (2017).
- Zwiebelberg, Werner. Halliste kiriku ja kihelkonna ajalugu (1211-1944). (2003)

