

Eesti Kirjandusmuuseum
Reg nr 70003879
Vanemuise 42, 51003 Tartu
Tel 7 377 700
kirmus@kirmus.ee

Helme pühapaikade inventuuri aruanne

Looduslike pühapaikade inventuur
Helme ja Tarvastu kihelkonnas:
Helme kihelkond

aruanne

Tööd on rahastanud Muinsuskaitseamet vastavalt lepingule nr

Tellija: Muinsuskaitseamet

Tellija esindaja: Pikne Kama

Tellija kontaktid: Pikk tn 2, Tallinn; pikne.kama@muinsuskaitseamet.ee

Projekti juht: Mari-Ann Remmel, M. A.

Autor: Mari-Ann Remmel, Reeli Reinaus

Helme pühapaikade inventuuri aruanne

Sisukord

1. Töörühma liikmete nimed ning nende roll inventeerimisel	3
2. Välitööde toimumise ajakava	3
3. Tööde käigus ettetulnud probleemid	4
4. Ettevalmistustöödele, inventuuridele ja järeltöödele kulunud aeg (tunnid)	5
5. Üldine ülevaade töö tulemuslikkusest	5
6. Üldine hinnang kohaliku rahvastiku järjepidevusele	8
7. Inventeeritud objektide nimekiri	8
8. Nimekiri objektidest, mida ei õnnestunud inventeerida	16
9. Töörühma ettepanek objektide riikliku kaitse alla võtmise kohta	24
10. Kasutatud kirjandus, arhiivimaterjalid ja teised allikad	25

Helme pühapaikade inventuuri aruanne

1. Töörühma liikmete nimed ning nende roll inventeerimisel

Töö teostasid Reeli Reinaus (arhiivitööd, teabepäeval esinemine, välitööde ettevalmistamine, välitööde märkmed, järeltööd, kaardifailide vormistus; autojuhtimine), Mari-Ann Rimmel (arhiivitööd, teabepäeva korraldamine ja seal esinemine, välitöödel osalus, märkmed ja fotod, fotode vormistus, järeltööd, sh aruande sisuline osa).

Teabepäeval osales ka Pikne Kama

Projekti juhtimine: Mari-Ann Rimmel

2. Välitööde toimumise ajakava

Kuupäev	Külad	Inventeeritud objektid (sh leidmata või hävinud), intervjuud vms	Osalejad
22.09.2022	Jeti, Koorküla, Patküla, Möldre, Helme	Koorküla Valgjärve Silmaallikat otsimas, Jeti Pikre ohvrihiis ja Mäe-Pikre talukoht, Koorküla Poostle ohvrihiis, kalmistu ja ohvrikoht Lüllemägi/Lillemägi, Patküla Salve/Vilsi tamm, Möldre Tehvandi talu ohvrikivid, Helme hiis/koopad, Pärliallik.	Mari-Ann Rimmel, Reeli Reinaus
10.10. 2022	Ala, Pilpa, Karjatnurme, Helme, Holdre, Puide, Reti	Taagepera surnuaiavärava ohvrikoht Ala k, Pilpa Mäemõtsa ohvrikivi, Karjatnurme Vanause talu ohvrikivi, Helme koopad; Holdre Jumalamägi, Puide Töörimägi, Reti kalme	Mari-Ann Rimmel, Reeli Reinaus
29.10. 2022	Leebiku, Kungi, Jeti	Leebiku oletatav ohvrikoht, Vestlus kohaliku mehe [REDACTED], kes juhatas mäge ja Leebiku kalmekohta. Vahva talu Uku tamm, Kungi küla Ärgiste mägi (pikem rännak mööda soiseid mülkaid ja raiesmikku, lõpuks mudasse autoga kinnijäämine).	Mari-Ann Rimmel, Reeli Reinaus
23.11. 2022	Tõrva, Helme	Teabepäev Tõrva Kultuurimajas (15 osalejat); Pikne Kama ettekanne	Pikne Kama, Mari-Ann

Helme pühapaikade inventuuri aruanne

		pühapaikadest üldisemalt, teiste poolt Helme pühapaikade ja pärimuse ülevaade Enne teabeüritust Helme hiie ja allikate külastamine/pildistamine lumises maastikus.	Remmel, Reeli Reinaus
1.12.2022	Koorküla, Hummuli, Pilpa, Taagepera, Tõrva, Kirikuküla, Kärstna	Koorküla mõisa Pesukoa allikas e Silmaallikas ja koopad; Hummuli vallamajakoha juures ohvrikivi otsimine (tulutu) [redacted] juhataste abil; Kivikalme/Kirikuase - ohvrikoht Pilpa külas, Taagepera Meieristi mäe ohvrikoht (spontaanne vestlus autoroolis istuva kohaliku vanema mehega, maaomanikuga, objekti läheduses), Pokardi Silmaallikas Tõrvas, Helme kiriku varemete ja ümbruse külastus, Kärstna mõisa allikatiik	Mari-Ann Remmel, Reeli Reinaus
Oktoober- november- detsember		Telefonikõned ja sõnumivahetus [redacted] [redacted] [redacted]	Mari-Ann Remmel

3. Tööde käigus ettetulnud probleemid

Andmestiku hulgas on küllaltki vana infot (palju teateid Hurda ja Eiseni kogudest), mis tänu talude ohvriaedadele rikkalik ja sisutihe, ent väga palju on juba ammu hävinud kohti (talude ohvriaiad), maaparandus põldudest üle käinud. Mõnigi paik jäi kaheldavaks, rida paiku oli ka selliseid, kus maapind või kungas oli küll alles, aga konkreetset ohvrikohta kui sellist (nt kivivaret, kivi, puud, pöösast) pole enam ammu.

Arhiiviandmestik oli kohati lokaliseerimatu või raskesti lokaliseeritav, mõned objektid antud mõisavalla täpsusega, vanad talunimed osalt kadunud/muutunud.

Vähe oli digiteeritud vanu mõisakaarte, millest lokaliseerimisel tuge leida. Rootsiaegsetelt Helme kihelkonna kaartidel asjasse puutuvaid kohanimesid leida ei õnnestunud.

4. Ettevalmistustöödele, inventuuridele ja järeltöödele kulunud aeg (tunnid)

Helme pühapaikade inventuuri aruanne

Ettevalmistustööd: ca 180 tundi.

Välitööd koos teabepäevaga ja selle ettevalmistusega: ca 90 tundi.

Järeltööd: ca 170 tundi.

Kokku: ca 440 tundi.

5. Üldine ülevaade töö tulemuslikkusest

Eeltööde käigus selekteerus küllaltki suures Helme kihelkonnas kokku **83** pühapaika-ohvripaika. Muinsuskaitsealuseid kohti ajaloolise loodusliku pühapaiga liigiga on **11 muistist**. **18** objekti sai maastikul inventeeritud/kirjeldatud, kuid nendegi hulgas on „ülekirjutatud“, lagedaid, sisuliselt hävinud kohti, näha võib vaid suuremat maastikuvormi. **Veel 4-5** kohta on mingi tõenäosusega lokaliseeritud ja kirjeldatud siinses aruandes; kuid enamik – 49 paika – on siiski hävinud (nt karjäär mäe asemel) ja/või puuduliku ja ebamäärase infoga (talude ohvriaiad, puud, kivid jms). Loendisse on kaasatud vaid need kalmed, mille kohta leidub arhiiviteadete seas ohverdamispärimust.

Ülejäänud kalmed on jäetud välja, samuti ei ole statistikas arvestatud pulmarongide kokkupõrkekohtadega (mis haakuvad enamjaolt kalmetega) – samas kuna Mulgimaal on kalmeid sageli peetud ohvripaikadeks, võib ka väljajäänute seas olla kunagisi pühapaiku. Arvestatud pole ka Rootsi kuninga või väepealiku istutatud puudega, juhul kui puudub verbaalne teave, et puu oleks ka pühapuu (mis pole iseenesest võimatu, analoogia põhjal). Sellise muistendiga seotud puid on kihelkonnas olnud ja on veelgi mitu (nt Ala k, Helmes, Hummulis), ent pühapuuks pidamise kohta oleme leidnud konkreetsemat teavet vaid Salve tamme puhul.

Helme pühapaikade inventuuri aruanne



„Kuningmänd“ Hummulis. Foto Valga muuseum F 2644:9/N, Nils Rebane (MUIS) Üks kolmest ainukesena säilinud Hummuli "kuningamännist".; Fotod koos negatiividega Tõrva-Helme-Hummuli vaatamisväärsustest.

Samuti võisid ohvripaikadeks olla Jaanimäed, jaanitulepaigad ja Kabelimäed – mõnest sellisest on ka pärimuses juttu. Näiteks Kärstna kabelimägi, mis on ümbruskonna kõrgeim tipp, on tuntud kui muistne kohaliku rahva jaanitulekoht, mille mõisnik matmispaigana kasutusele võttis. Üldiselt ei ole pühapaigastatistikas ega inventuuridel arvesse võetud ka jaanitulekohti, ent Helme kihelkonna vanemas pärimuses tuleb selgelt esile jaanipäeva tähtsus ka ohvrikombestikus ning seoses tuletõrjumise paikadega. Kihelkonnas on (jõeorgudes jm) üsna palju allikaid, millest mitmeidki võidi ravivee võtmiseks kasutada, ent sellekohane info pole alati arhiivi jõudnud. On ka mitmeid rännumuistendiga järvesid ning mastaapseid maastikuvorme mägede, jõekallaste, liivakivipaljandite ning koobaste näol, mida võidi sajandite eest samuti pühaks pidada, kuid pärimuslikku tõendust napib. Nt Ohne/Ahne jõe kohta on öeldud, et ta nõuab igal aastal hingesid. Kaitsealune Orjakivi asub Kõrgemäe kaldal jõe ääres. Niisiis võis olla kunagiste pühapaikade hulk veelgi suurem kui seda siinne aruanne kajastab.

Helme pühapaikade inventuuri aruanne

Rahvaluule kogumise aegne (19. saj lõpp, 20. saj algupool) dominant on talude ohvriiad ja nendega seonduvad usundilised hoiatuslood demoniseerunud vaimude toitmisest, paikade hävitamisest jne. Teist tüüpi pühapaikadest on jutte vähem, ravimispaikadena on teatud põhiliselt allikaid. Põhja-Eestiga sarnanevat hiiepärimust praktiliselt pole, hiiekohtadeks või ohvrihiiteks nimetavad ärkamisaegsed kirjamehed ohvriaedu, millega haakub nn vanapaganate jm pahatahtlike olenditega seonduv pärimus. Hiie-sõna esineb ka rahvusromantilises kontekstis (nt nn Helme hiie/ Annemäe puhul, mille pühapaigana määratlemise osas pole kahtlust, ehkki võib vaielda, millised on ala konkreetset piirid, sõltuvalt paiga tähendusest eri ajastuil. Tegemist on suurte rituaalsete rahvakogunemiste kohaga, mille kohta on ilmselt ka ajaloolist dokumentatsiooni). Üksikutest taludest laiema areaaliga talude ohvrikohti võis olla teisigi (Jumalamägi Läti piiril, ebamäärased Taara-, Toori- kohad; kalmed jm). Püha-sõna on tarvitatud üksikute kohtade puhul. Paikade tähendus on olulisemates kohtades, mis veel tänaseni säilinud, mitmekihiline. On kohti, kus käiakse praegugi ohvriande jätkmas (nt Mäemõtsa ohvrikivi, mille juures jalutasid väidetavalt nõukogude ajal Taagepera lossis asuva sanatooriumi patsiendid) või ravivett võtmas. Kaasaegse rituaalide paigana tuntakse Taagepera „paelapuid“, kuhu pulmalised linte seovad (Kaasik 2021).

Vähemalt **üks** uus pühakoht, mille kohta arhiivis pühapaigapärimust ei leidnud, selgus teabepäeval (Silmaalikas Tõrvas Tikste ürgorus).

Varasemalt on ohvrikohtadena Helme kihelkonnas kaitse all järgmised kohad:

- 1) **Ohvrikivi**, MK 13075 – Aitsra küla;
- 2) **Ohvrikivi**, MK 13052 – Ala (Äru) küla;
- 3) **Ohvrikivi Orjakivi**, MK 13055 – Helme küla; NB! pärimusteade RKM II 150, 526/7 (2) väidab, et kivi asus hiies
- 4) **Ohvriallikas Arstiallik**, MK 13053 – Helme küla;
- 5) **Ohvriallikas Päriallik**, MK 13054 – Helme küla;
- 6) **Kalmistu ja ohvrikoht Rootslaste matus**, MK 13076 – Hummuli küla;
- 7) **Kalmistu ja ohvrikoht Kalmevärät**, MK 13080 – Jeti küla;
- 8) **Ohvrikoht Lindsa saarik**, MK 13082 – Jeti küla; selle puhul on A. Kaasik oma uurimuses viidanud, et kaardil on vahetusse läinud saariku ja kalme kaitsetähised.
- 9) **Kalmistu ja ohvrikoht Kalmemägi**, MK 13083 – Kulli küla;
- 10) **Ohvrikivi Helgikivi**, MK 13064 – Kähu küla;
- 11) **Ohvrikivi**, MK 13142 – Lõve küla (Orjakivi) NB! Kivi läheduses on pärimuslik Kalmemägi, mis ei ole kaitse all.

Helme pühapaikade inventuuri aruanne



ERA, Foto MF_06108 Helme khk Lõve_Lillemäe Orjakivi, taamal Kalmemägi. 1962

Pikne Kama hinnangul ei saa see maastikulise võrdlusena olla kaitsealune ohvrikivi Reg. Nr 13142. Ilmselt vajaks kohapeal täpsustamist, kas on kaks erinevat kivi. Pildistaja on 1962. aastal teinud foto pärimuslikust Orjakivist.

6. Üldine hinnang kohaliku rahvastiku järjepidevusele

Küüditamised on põlist asustuse järjepidevust rikkunud, palju vanu talukohti on hävinud, talusid on ostanud ka mujalt, nt Tallinnast tulnud inimesed, samas leidub huvilisi aktiivseid pensionäre ja ka nooremaid inimesi, kellel on kohalik taust. Hurdaegset pärimust mõistagi enam ei mäletata, tapuaedadest olid siiski teabepäeval osalenud kuulnud.

7. Inventeeritud objektide nimekiri

- 1) **Helme hiis** – Helme alevik Hel_Helme_01 (lokaliseeritud arhiivitööl);
- 2) **Helme Koopamägi** – Helme alevik Hel_Helme_05 (lokaliseeritud arhiivitööl);

Helme pühapaikade inventuuri aruanne

- 3) **Pikre mägi** – Jeti küla Hel_Jeti_01 (lokaliseeritud arhiivitööl);
- 4) **Vanausse ohvrikivi** – Karjatnurme küla Hel_Karjatnurme_02 (lokaliseeritud arhiivitööl ja välitööl, täit kindlust siiski pole);
- 5) **Poostle ohvrihiie koht** – Hel_Koorküla_01 (lokaliseeritud arhiivitööl ja välitööl);
- 6) **Lüllemägi** – Koorküla küla Hel_Koorküla_02 (lokaliseeritud arhiivitööl);
- 7) **Silmaallikas/Pesukoa allikas** – Koorküla küla Hel_Koorküla_03 (lokaliseeritud arhiivitööl);
- 8) **Ärgiste mägi** – Kungi küla Hel_Kungi_01 (lokaliseeritud arhiivi- ja välitööl);
- 9) **Allikatiik** – Kärstna mõisapargis Hel_Kärstna_01 (arhiivandmeid pole, lokaliseeritud Tarvastu kooliõpetaja Sirje Kasendilt saadud info põhjal);
- 10) **Uku tamm** – Leebiku küla Hel_Leebiku_01 (lokaliseeritud arhiivitööl);
- 11) **Tehvandi ohvrikivi I** (MKA reg nr 13066) – Möldre küla Hel_Möldre_01 (lokaliseeritud arhiivitööl);
- 12) **Tehvandi ohvrikivi II** (MKA reg nr 13067) – Möldre küla Hel_Möldre_02 (lokaliseeritud arhiivitööl);
- 13) **Salve tamm** – Patküla Hel_Patküla_01 (lokaliseeritud arhiivitööl);
- 14) **Mäemõtsa ohvrikivi** – Pilpa küla Hel_Pilpa_01 (lokaliseeritud arhiivitööl);
- 15) **Kivikalme Kirikuase** – Pilpa küla Hel_Pilpa_02 (lokaliseeritud arhiivitööl);
- 16) **Töörimägi** – Puide küla Hel_Puide_01 (lokaliseeritud arhiivitööl);
- 17) **Reti kalmetu** – Reti küla Hel_Reti_01 (lokaliseeritud arhiivitööl);
- 18) **Tikste ürgoru Silmaallikas** – Tõrva linn (arhiivandmeid pole, lokaliseeritud allikate kaardi <https://allikad.info/spring/EE01839/> abiga välitööl, arvestades ka kohaliku mehe juttu teabepäeval).

Ebamääraseks jäid, ehkki tõenäoliselt on maastikul mingil kujul säilinud (nende kohta pole eraldi objektikirjeldusi tehtud):

- 19) **Jumalamägi** – Holdre küla, Läti piiril. Kaardi põhjal on kirjeldatud piirkonnas kaks küngast. Tee ääres enne Läti piiri, vasakut kätt on mägi, millest osa on karjääriks muudetud. Selle karjääri servas on praegu piiripunkti hoone. Mäe allesjäänud osal kasvavas metsas oli hiljuti tehtud valikulist raiet.

Helme pühapaikade inventuuri aruanne



Helme pühapaikade inventuuri aruanne



Karjäär arvatava Jumalamäe kohas. Foto Mari-Ann Remmel 2022.

Jumala mägi Homulis, Eesti piiri peal. On vist küll mõni püha paik ohverdamise koht olnud.

Jung 1898, 149 (50) < Helme khk., Koorküla - Jaan Jung < K. Ruut (1898)

/---/ Siin Lätimaa piiri pääl, Hoomuli vallan om küll üts mägi või õigemb kungäs, millel täambe päeväni nimi om Jumalamägi, aga et säääl nüit ehk altret ole ollu, ei määlele nüidsepõlve rahvas mitte enämb. Nüid kasvas säääl illus pedäje mõts pääl ja ümber ringi. Mäel om kanamuna kuju, ja ta pinda ei ole pallu üle vakamaavõrra. /---/ H II 25, 22/6 (3) < Helme, Taagepera v., Nurmpera t. - Karl Ruut < vana mees Mõtus (1888)

Jumalamägi

Asukoht. Holdre-Omeli tee ääres teest ida pool riigi metsas, ligi Läti piiri.

Kirjeldus. Kruusa auk mida kutsutakse Jumalamäeks. Mingit muinasajaga seotud tähendust rahvas ei teadnud tal olevat. Koorküla õpetaja Ruuti' teatel peab aga mainitud nimeline mägi Lätimaal Omeli mõisa maal koolimaja ligidal metsa ääres olema. Esimene teade näib õigem olevat, sest on saadud hr. Jüri Staarost'ilt, kes elab koha ligidal Holdre mõisas.

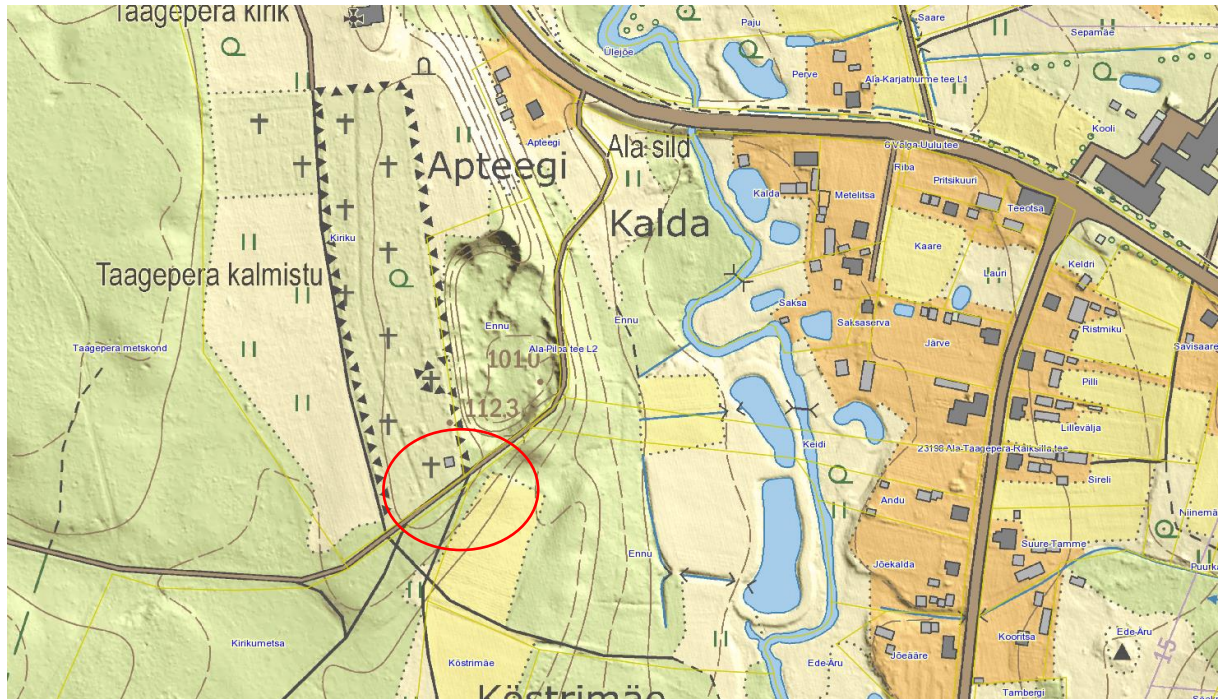
AK, Suik 1927, lk 165

- 20) **Ohvripaik Taagepera surnuaia värava juures** – Ala küla. Surnuaia värav on olemas, aga puudub täpsem orientiir, et ohvrikohta päris konkreetselt määratleda. Lõhmusest jälg pole. Võiks jääda pärandkultuuri objektiks.

Eru talu perenaise Anna Langi teatel on asunud ohvripaik Taagepera k/n Ala asunduse juures oleval Ala mäel, samanimelise surnuaia värava juures. Ohvripaiga kohal kasvanud varem suur lõhmus.

AK: Muististe inspekteerimine Taagepera k/n 19.-23. juulini 1966

Helme pühapaikade inventuuri aruanne



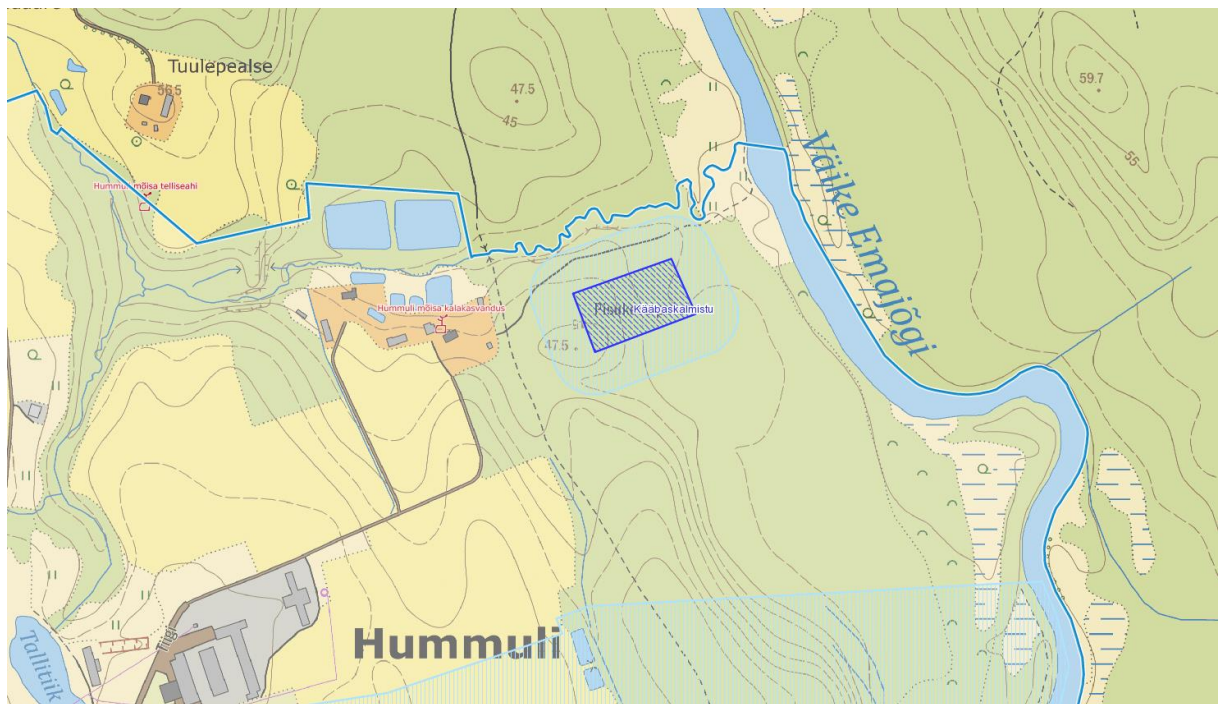
Taagepera surnuaia värav taamal paremal. Vaade ida poolt. Foto Mari-Ann Remmel 2022

- 21) **Pisukse mäe Ukukivi ja hiiekoht** – Hummuli mõisa lähedal (võib-olla on seostatav kaitsealuse kalmega „Kääbaskalmistu“ 13077, mis asub **Pisukse palu** nimelises metsas Väikse Emajõe ääres, mõisa kalatiikide lähistel, kus ka väike kungas kõrgusega 47,6 m). Kodu-uurija [redacted] ei tea sellist kivi. Väärriks ilmselt täiendavat uurimist, kuigi arhiivitekstil on rahvusromantiline tonaalsus. Kivi pärimuse kohaselt tsariajal teisaldatud ja tagasi toodud.

Helme pühapaikade inventuuri aruanne

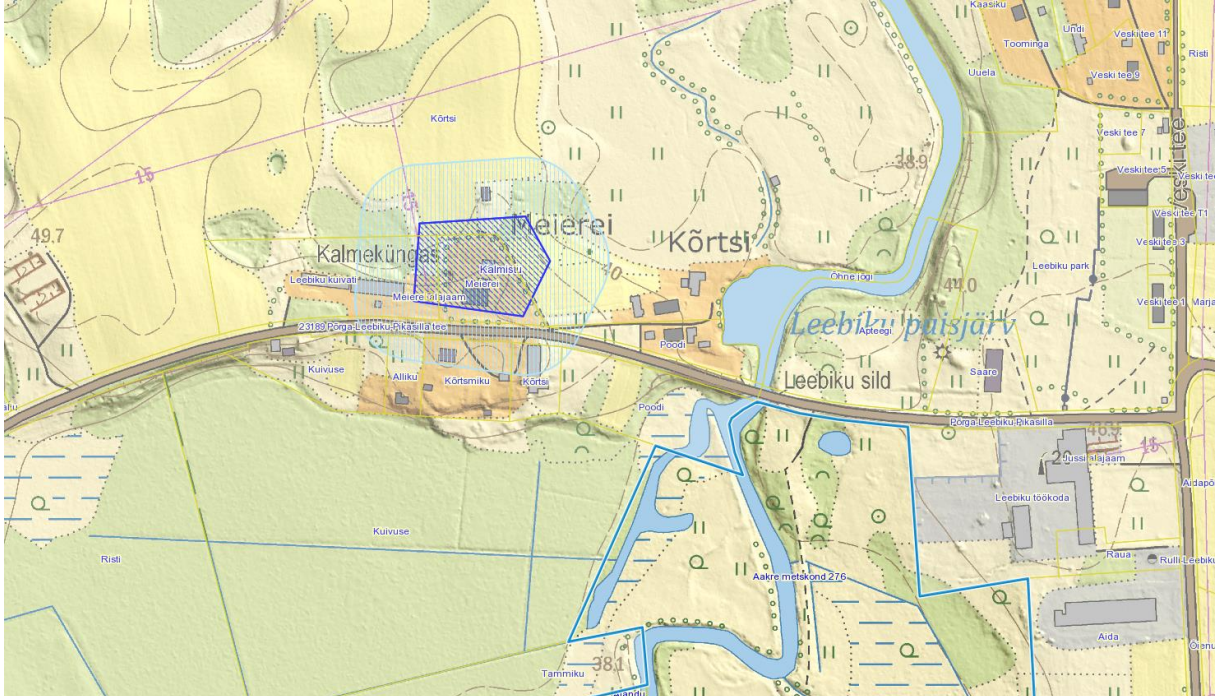
Hummuli vallas Pisukse mäel oli olnud kunagi kivi, mis kandnud Ukukivi nime, sest vanasti oli seal olnud püha hiis ja samuti ka ohverdamiskivi. Kivi olid tahtnud ära viia mõisa elanikud, et teda paigutada hoone nurgakiviks. Kivile olnud tähistatud rist. Selle neljakandilise kivi oli aga lasknud Vene valitsus tagasi tuua vanale kohale, kus ta veel püsib praegu.

ERA II 236, 593/4 (14) < Helme khk., Hummuli v., Aitsra as., Lõmmu t. – Karl Veri < K. V. Arbeidel, 84 a. (1939)



- 22) **Ohvrikoht – Leebiku küla, tsariaegse nn kohtumaja vastas** – võib olla seoses kaitsealuse kalmistu (Kalmeküngas) reg nr 13140 alaga, mille tähise olevat maaomanik valesse kohta paigutanud (et ei tuldaks torkima) – ühe külaelaniku suulised andmed. Kalmed on Helmes sageli ka ohvripaigad. Külastatud kohas (vana meierei vastas) oli maanteest lõuna pool maastikuline üleminek, võrdlemisi järsu langusega kallas, mille serval oli vana kolhoosiaegne tellishoone, poollagunenud hooned, vanad viljapuud (Kõrtsi, Kõrtsmiku alliku kinnistud). Praegune muistise ala, kus asub ka meierei, jääb põhja poole teed. Seal on tõenäoliselt veelgi kõrgem koht. Verstakaardil põhja pool teed hooneid näha pole, küll aga on neid lõuna pool teed (kas võis seal asetseda kohtumaja või vallamaja?).

Helme pühapaikade inventuuri aruanne



Vaade Leebiku kalmekohale ida poolt, taamal meierei hoone. Foto Mari-Ann Remmel 2022

Helme pühapaikade inventuuri aruanne



Vaade lõunast kallaku poolt maantee poole, millest põhja pool kaitsealune kalmistu. Foto Mari-Ann Remmel 2022

- 23) Aruande koostamise käigus tekkis tunne, et ka kaitsealuse **Helme Orjakivi** ümbrus vajaks ülevaatamist, teabepäeval räägiti, et sinna on rajatud nn Hiiepark, sest seal olevat juba varem midagi niisugust olnud. Hiiepark räägib üks arhiivitekst paljude seas, samas tundub see olevat rahvusromantilise kirjanduse mõjuline. Pole aga välistatud et Kõrgekallas võis olla pühapaik laiemas tähenduses kui üksik kivi.

Orjakivi-ohvikivi.

Helme surnuaia taga, Keisrioja kõrgel kaldal, asub kahe lohuga kivi. Kivi kohta käivad jutud mitmes variatsioonis. Räägitakse, et Helme mõisast on põgenenud ori, kelle elu olnud väljakannatamatult raske. Ori on põgenedes jõudnud suure kivi juurde, istunud sinna ja ohanud: "Kivi, halasta sinagi minu peale ja valmista mulle pehme ase." Hommikul, kui tagaotsijad ta sealt leidsid, olnud ori surnud, aga kivisse jäänud tema istumisest jäljed - kivi muutus pehmeks asemeks. Kivi oli pehmem, kui sundijate süda. Pärimus on andnud ainet J. Tammele tuntud luuletuse "Orjakivi" loomiseks.

Teine variatsioon räägib kahest põgenenud lapsest.

Ohvikivina tuntakse seda kui muistsete eestlaste ohvikivi, mis asus nende pühas hiies - lehtpuumetsas Kui sakslased-ordorüütliid maa vallutasid, siis hävitasid nad eestlaste kokkukäimise-palvetamise kohad. Lehtpuumets hävitati ja asemele külvati okaspuud, mis seal ka praegu kasvavad. RKM II 150, 526/7 (2) < Helme khk., Tõrva linn, Spordi tn 2 - Olga Parts (1962)

8. Nimekiri objektidest, mida ei õnnestunud inventeerida

- 1) **Ohvrimänd** – Aitsra küla. Raiutud maha 19. sajandil (E 55326);

Helme pühapaikade inventuuri aruanne

- 2) **Rõksi talu ohvrikoht, toomepuhm** – Aitsra vallas, Aitsra või Puide k Roksi talud, ühe asemel Söödi). Rõksi talu juures ahervars ja toom, mille alla peremees ohvrit viib, kuniks tüütust tondist targa abil vabaneb - tont läheb Viira sohu. Pärimuse põhjal hävinud (H I 5, 275/6 (22));
- 3) **Lopsu talu ohvri aed** – Ala küla. *Takepera Lopsu talus olnud niisamasugune ohvri aed. Talus olnud korra pulmad ja sinna tulnud mõisa poisid kontvõeraks ehk „litslusikaks“. Peremees ei ole neile kedagi anda lasknud, vaid käskind kontvõerastele silme vahele reustata. Mõisapoisid läinud vihaga ära ja teutanud koerustiku pärast enne äraminekut ohvri aia ära. Varsi olnud peremehel nagu kuklasse pöörtud. Ohvri aed puhastud ära ja palutud poisid tagasi pulma ja peremees olnud varsi jälle terve.* (H II 23, 219/21 (11)); Ohvriiad hävinud juba EW ajal;
- 4) **Äru lepiku ohvripaik** – Ala küla (endine Mäeküla) – samas ka kaitsealune kivi, MK 13052, tõenäoline seos sellega. Kivi lähistel biotiigid. EKIKN hel varep2 mäeküla+(hel) [2] (2202661);
- 5) **Alapeetri talu ohvrihiis** tiigiga – Holdre küla. Kaardi põhjal talu varemeis, ala metsastunud, tiiki ei näita ükski kaart. AK, Hel: Vilmre, 1927, 1-2;
- 6) **Ohvriiad/kivi Ristoli nurmel** – Hummuli küla (?) Minia alguses ei ohverdanud ja jäi lombakaks. (ERA II 301, 94/5 (118)); ERA II 301, 94/5 (118). Ei leidnud sellist talu, ohvriiad hävinud juba ammu;
- 7) **Valgjärve silmaallikas** – Jeti küla.
Valgjärve kaldal metsa ääres silmaallik. Seal käind vanasti palju silmahaigeid ja viind sinna oma ohvrid. Paarikümne aasta eest puhastati seda allikat, kust rohkesti vett välja voolas. Puhastamise puhul leiti allikast 3 odaotsa, lammastekäärid, kaks pronksraha ja rüütli rinnakorv. Rinnakorvi viind Koorküla herra Styck ära. Kuhu see rüütli rinnakorv pärast jäänud, teadmata. Pärast puhastamist pandud allikale salvedeks õõnes puutüvi. Sest ajast hakkas allikavesi kahanema ja on nüüd paari aasta eest täiesti otsa saanud. Seda silmaallikat järele vaadates leidsin ta seest salvedeks pandud puutüve, aga allikas ise ei annud enam piiskagi vett. E I 40 (278) < Helme khk. - M. J. Eisen (?); vt ka EKIKN hel eki1 m-o [180] (340455) < Helme khk, Lintsi k – H. Sirk (1927)
Koorkülas Valgjärve kaldal olev Silmaallik olevat juba 1920-tel aastatel ära kuivanud. (AK, Hel: IA, Valk 1988)
Käisime kohta vaatamas ja otsimas võimalikku allika aset, aga ei leidnud midagi konkreetset. Maastikuliselt ilus koht, küllaltki järsu langusega järve kallas, kus kasvab ka vanu kõrgeid puid, sh päris jämedad sanglepad. Järve kaldalt läheb jalgrada, kuhu oli langenud puid. Kõrgemal oli puid hõredamalt, okaspuud, metsaalune lagedam, seal oli üks lohukoht sambla sees;
- 8) **Taaraniit** – Jõgeveste küla. Kaardil piirkond lokaliseeritav, ent raskesti ligipääsetav, heinamaa kui pühapaiga piire keeruline määrata ning nimetatud hiiemets hävinud ammu. Mainitud Vähjamäe on peetud pelgupaigaks, see võiks väärida arheoloogide tähelepanu;

Helme pühapaikade inventuuri aruanne

Jungi tarvitamata materjaalid, Jõgevestest, kirjasaatja teadmata. Asukoht. Jõgeveste valla heinamaa Jõku jõe lääne kaldal. Vähjamägi jõe ääres.

Kirjeldus. Taraniit on suur soone heinamaa. Vähjamägi on kungas jõe kaldal põhja poolt lame, lõuna poolt järsum - Künkast on savi veetud, kuid pole midagi leitud.

Kumbki koht ei osutanud milleski eelajaloolisena mälestusmärgina, vähemalt kohalikkude andmete järele./---/ Jõgeveste vallas, Helme kihelkonnas suur niidulagendik. Taraniiduks nimetatakse kus vanarahva jutu järele ennevanast Taara laas ehk suur Taara hiiemets on seisnud. Põhjapool sellest Taraniidust seisab Patküla valla Taraveski talu ja Taraveski soo hommiku pool Lambasoo ja Vähjamäe soo, Välgi sööt ja Vihasoo mägi, üks kaunis pikk kungas. E 55340

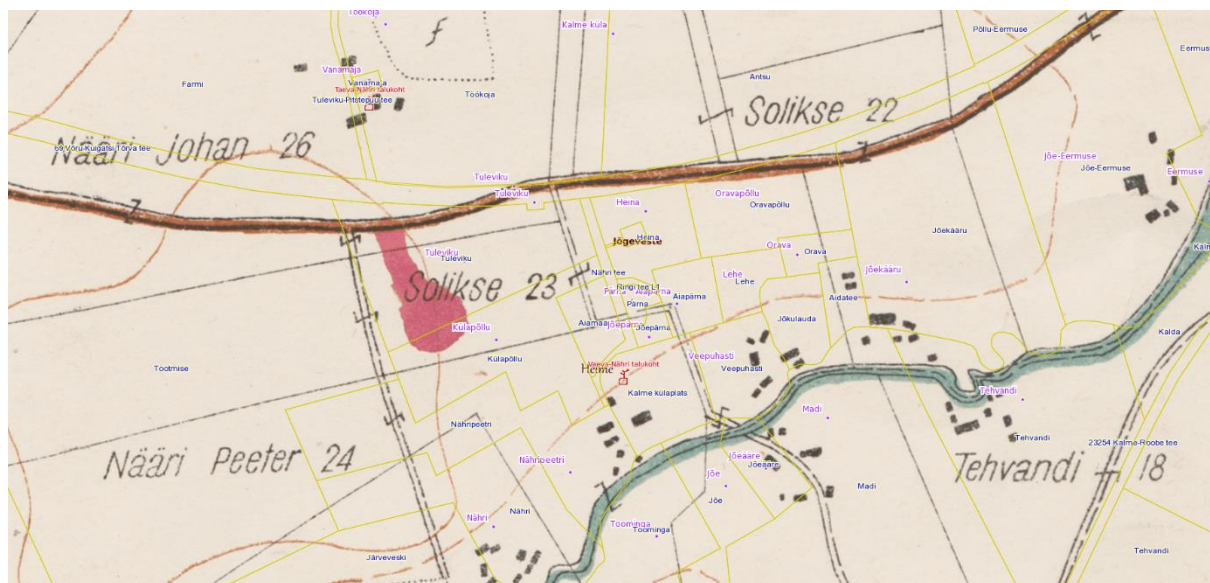
Peidup. "Vähjamägi" Helme, Jõgeveste v. Taraski t. Sooga ümbritsetud jõeäärne metsaräbastik ja mäesalg, eemal versta pikuste heinamaade taga. E 56154 (1-4)

- 9) **Laose talus Helme hiiest pärit ohvrikivi** – Jõgeveste küla, viidud väidetavalt Laose tallu. RKM II 150, 530/2 (4). Jõgeveste alal on mitu Laose kinnistut. Andmed ebapiisavad;
- 10) **Laose talu tapuaed/iis** – Jõgeveste küla; H II 24, 17/9 (2). Ohvriaiad hävinud ammu;
- 11) **Ohvrikoht Miku ja Solli talu vahel** – Jõgeveste küla, hävitatud, lage maa. Jung 1898, 148 (45);

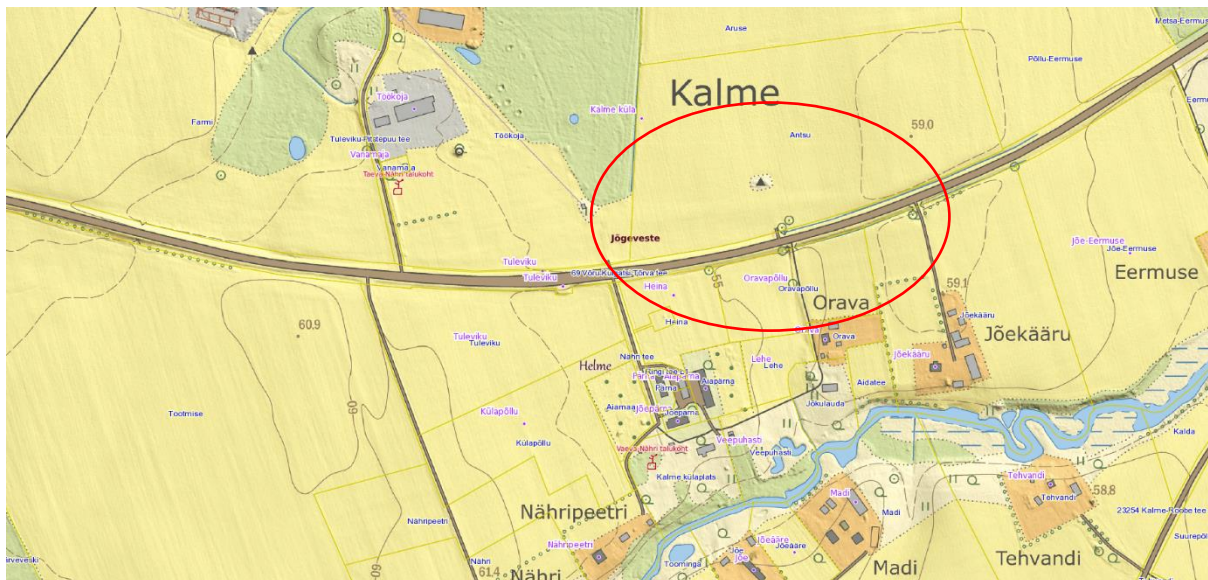


Helme pühapaikade inventuuri aruanne

- 12) **Tõmmivarik/Tõmmikivi** – Jõgeveste küla, Jahumatu talu juures/ Jahumatu ja Suurepeetri vahel. Tõmmi varikusse Tõmmikivile viidud saagist ja söögist esimene osa. Vana teade, tõenäoliselt hävinud. (H II 48, 772/3 (23); E 55330);
- 13) **Mäeni talu ohvrikoht** – Jõgeveste küla. Hävinud (E 55330);
- 14) **Naistemäe talu hiiepuu** – Jõgeveste küla. Hävinud juba arhiiviteadete põhjal (E 55341, AK, Hel: Vilmre, 1927, 3);
- 15) **Aruse talu iis/toomepuhm** – Jõgeveste küla, hävinud (H II 24, 17/9 (2));
- 16) **Säksi ja Toosi talu iis** – Jõgeveste küla, hävinud (H II 24, 17/9 (2));
- 17) **Jaanimägi** – Kalme küla, Soolikse talu karjatee kõrval/suureteega ristumiskohal, tekstis Jõgeveste iite loendis nimetatud, vana katastri järgi Kalme k (H II 24, 17/9 (2));



Helme pühapaikade inventuuri aruanne



Teabepäeva järgselt kommenteeris Eve Lannajärv: *Soolikse talu on praegu Jõekääru. Soolikselt üle suure tee olnud kiviringi ilmselt pole enam. Teekohtagi on muudetud, vist isegi mitmel korral ja maaparandusega on üpris sovhoosi keskel olevatelt põldudelt kõik kivid kangrutesse veetud ja kangrud nüüdseks ehk maakividest ehitajatele mahagi müüdnud.*

- 18) **Ohvrikotus eelnimetatud Jaanimäelt ida pool, suur kaheharuline kadakas** – Kalme küla, kahe Soolikse talu piiril, hävinud, maha raiutud (H II 24, 17/9 (2));
- 19) **Põrgu-Nähri talu hiis** toome puhmas – Kalme küla, hävinud (H II 24, 17/9 (2));
- 20) **Päabu talu hiiekoht** – Karjatnurme küla. Hävinud (ERA II 1, 235 (7));
- 21) **Vanausse talu ohvripuu (õunapuu)** – Karjatnurme küla. Tõenäoliselt hävinud. (ERA II 1, 183/4 (1));
- 22) **Alajaagu talu ohvrikivi, mille all kuradid** – Karjatnurme küla. Asukohta ei teatud juba aastal 1928. (ERA II 7, 775 (4));
- 23) **Püha koht, raiekeeluga hiiekoht** – Kirikuküla. Maaparandus üle käinud, tasandanud, lage maa. Vanu arhiiviandmeid pole leidnud.;

22. augustil sõitis kihelkonnakiriku varemest jalgrattaga mööda Mäe-Tiido talu elanik Hiie Paluste, kes tundis huvi ajaloo uurimise vastu. /---/ Ütles, et kirikust põhja pool oleva põllu peal, üle tee ja üle oja on ka vanasti midagi olnud, kalme vist. Lubas täpsustada oma vanemalt vennalt, kes elab Tallinnas./---/ Kalju Paluste (snd 1943; tel 56356584) rääkis, et kui tema oli poisike, 1950. aastate lõpul, nii 1957. aasta paiku, oli ta koos teiste poistega kolhoosipõllul töö. Heinarõukudele oli vaja alla panna leppasid ja poisid tahtsid neid võtta kihelkonnakiriku varemest lõuna pool olevast lepikusaarest: „Olime koolipoisid abis põllutööl, isa oli brigadir. Keset põldu oli võsa saar, oli üsna ümmarguse kujuga lepik. Mõnus oli loorehaga sõita ja ümbert riisuda, sisse ei läinud. See kohti on kiriku ja vana kiriku joone peal, kiriku orust paarsada meetrit lõuna poole. Seal tahtsime võtta. Üks vanem mees, kes tegi rõuke, ütles; „Poisid, minema, siit ei murra, siin on püha koht! Ei sealt ei tohi raiuda, see on hiie koht!“ Saatis oja äärde, mitusada meetrit eemale.

Helme pühapaikade inventuuri aruanne

Põllul olnud saarekese kohta pärisin naabruses olevalt Ojatore talu peremehelt Arvo Meltsaselt (sünd 1953). Arvo mäletas puudega saarekest küll. See asus tõesti kahe kiriku vahelises lohukohas, üsna metsa lähedal. Hiiekohast ega paiga erilisest tähendusest polnud ta aga midagi kuulnud. Arvo Meltsas kõneles ka kabelivaremete lammutamisest maaparanduse ajal./---/ AK, Valk, H. 2020. Aruanne arheoloogilistest kaevamistest Helme kabeli varemetes 2018. ja 2019. aastal. Lisa. Pärimust Helme kirikute ja muististe kohta. Tartu. Käsikiri Tartu Ülikooli arheoloogiaarhiivis.

24) **Ohvrikivi Hummuli vana vallamaja lähedal** – Kulli küla. AK, Vilmre, 1927, lk 2-3

Vallamaja koht [redacted] kirjelduse järgi leitud, hunnik varemeid tihedas võsas, mille kõrval maantee ääres allikakoht (pärandkultuuri tähis Koorküla allikad, mis ilmselt vale nimi sel kohal). Oli näha truup tee all. Kivist ei teadnud [redacted] midagi, ning maastikul, lumises võsas ei hakanud ka silma ühtki kivi. Teisel pool teed jäätmetöötusjaam, millest Hummuli poole mäe otsas kaitsealune kalme.

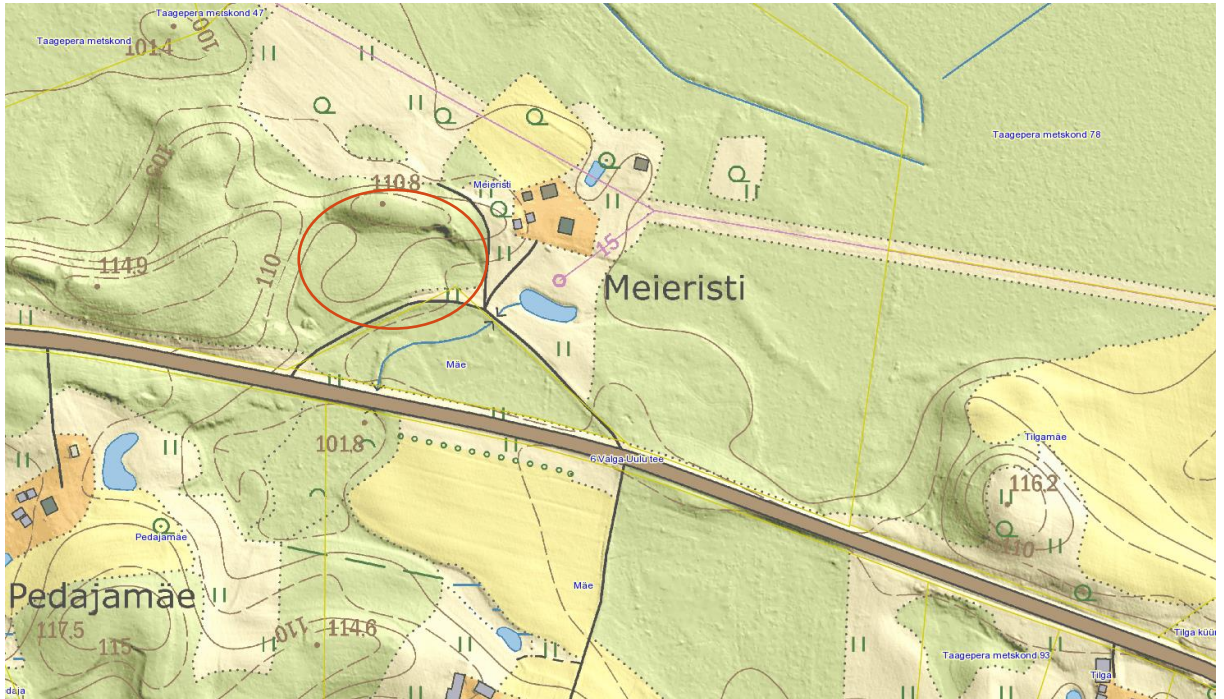


Hummuli vallamaja varemete koht teeäärses võsas Kulli k. Foto Mari-Ann Remmel

25) **Meieristi (Meierristi) mäe** ohvrikoht ja kalme (hävinud, mägi ära kaevatud) – Kähu küla (lokaliseeritud välitööl juhuslikult kohatud eaka kohaliku mehe abiga, kes ei teadnud ei kalmest ega ohvrikohast).

Kalme Takerpera Mäensi talu vastu, üle postmaantee, Meierristi oja ääres ja selle nimelise mäe otsas. – See olla ka ühes ohvri koht olnud. Jung 1898, 145 (25) < Helme khk., Koorküla - Jaan Jung < K. Ruut, kooliõpetaja Koorkülas (1898)

Helme pühapaikade inventuuri aruanne



Meieristi mäe koht, juhatas kohalik elanik. Mägi ära kaevatud, taga paistab allesolev mäeserv, noored istikud lageraielangil. Vaade oja poolt külavaheteelt põhja poole. Foto Mari-Ann Remmel

- 26) **Ohvripärnad Naistemeeste talu** maal – Kärstna küla. Naistemeeste talu maal olnud 2 pärna, kuhu ohverdati – raiuti maha, siis ohverdati kändudele; kändude asemele ehitatakse maja, hakkab imelikke asju juhtuma. Hävinud (E 56077/8);

Helme pühapaikade inventuuri aruanne

- 27) **Tapuaed** – Kärstna küla, talu teadmata. *Enne olli Taara, sis Vanapagan. Kärstnes pidi ütөл kottal mitu neid vanapaganid ütөл talul oleme. Vanapagan, see pidi umalaaian, tapuaian oleme. Ütelt Tapuaia Prits, Alliku Ädu.* (RKM II 144, 135 (12)); Ohvriaiad hävinud juba EW ajal;
- 28) **Ohvrikivi Keisripalu metsas** – Möldre küla. Jutustaja pole näinud, üks ebamäärane teade. EKRK I 42, 151 (16);
- 29) **Kalme ja ohvrikoht** - Kaubi veskist umbes 150 m lõuna pool. Tundub olevat maaparandus üle käinud, suurpöld. AK, Hel, Suik 1924, KK, lk 79;
- 30) **Liva nurme ohvrikoht** – Liva küla? Lokaliseerimine keeruline. *Pat külä Liva nurme pääle viitu igät värsket. Üits suur kivi ol'li. Siia nä käesivä kunstma. Nüid om tel kõik poja vigatse.* ERA II 301, 37 (32));
- 31) **Ristikuusk** – Patküla küla. Ilmselt hävinud, lokaliseerimine samuti keeruline (käsikirjas ka joonis ristist); (EKmS 4° 3, 323/4 (66));
- 32) **Kalme/ohvrikoht Soode talu maal** – Piiri küla. *Kalme Humuli Soode talu maa sees, kust palju luid ja rahasid on välja tulnud. On ka ohvri kohaks pruugitud.* (Jung 1898, 146 (28)) Talu hävinud, kohalik kodu-uurija [redacted] kalmekohta ei tea. Tõenäoliselt hävinud;
- 33) **Päidi talu ohvri aed** – Pilpa küla. *Takepera Päidi talus olnud ka säärane ohvri aed. Ükskord teinud peremees poisiga koa (koda) juures pidu tarvis ölut. Tarviliku talitusele minnes kinnitanud peremees poisile kõvaste, et poiss hoolega ölle kurna järele vaadaku, et keegi sinna juure ei pease ja et ta ise ka mitte seda maitsema ei hakkaks. Poiss pidanud sõna. Aga koa seina alt roomanud must uss kolde ääre ennast soendama, mille poiss toki otsaga tulle lükanud. Varssi peale selle olnud peremehe laps suremas haige. Unes üteltud peremehele, et haigus selle pärast tulnud, et peremees rumala mehe ölle vahiks jätnud, kes ohvri-ai peremehe lapse, kes tule ääre ennast soendama tulnud, tulle lükanud.* (H II 23, 219/21 (11)); Ohvriaiad hävinud juba EW ajal;
- 34) **Umpalu talu ohvri aed** – Pilpa küla. *Takeperas Umpalu talus olnud veel hilja aja eest niisugune tondi aed. Kust ajast teda pidama hakatud, ei ole teada, aga mõne kümmne aasta eest tagasi viitud sinna veel andeid: elajate poegimisel värsket piimast, uudsest leivast, värsket liha supist jne. ja nimelt enne, kui keegi seda isi oleks maitanud. Jäänud niisugune ohver kogemata ehk meelega andmata, olnud varsti õnnetus käes, olgu inimeste ehk loomade juures.* (H II 23, 219/21 (11)); Ohvriaiad hävinud juba EW ajal;
- 35) **Antste talu vanaperemehe aed (ohvriaed)** – Riidaja küla. *Riidaja Suurkülas olnud vanast Antste talus vana peremehe aed, mille olek jäänud kõigile tumedaks, aga sinna väiksesse aiaga piiratud aeda ei ole tohtinud keegi minna, või kui vana peremees ise kedagi vanemat meest enesega kaasa ei võtnud./--* (ERA II 303, 444/7 (23)); Ohvriaiad hävinud juba EW ajal;
- 36) **Ohvrilepp** – Riidaja küla. Lepp, mille õõnsesse looma tapmise korral värsket viidud; karjapoisil tuleb hirm, viskab annid koplisse, järgmine päev lehm surnud. Teate põhjal hävinud, talu lõhutatud maadejagamise ajal (ERA II 237, 35/6 (4));

Helme pühapaikade inventuuri aruanne

- 37) **Kure talu ahervars** – Taagepera küla. Kurel [Kure t. on Helme khk-s Taagepera (?) vallas] on ahervars ollu, kus na omma ohverden. Süüki pantu ahervarre pääle. Mõtsavaht lännu, pannu tule pääle, õletüki pannu põlema, et mis na sööki siia paneva. (ERA II 78, 132/3 (82)); Ohvriaiad hävinud juba EW ajal;
- 38) **Ohvrilepp** – Taagepera küla. Taagepera kiriku juures kruusaaugus oli hiigelsuur lepp, laud all. Sinna viidi vanakuradile uudsest andeid. (RKM II 104, 107/8 (37)); teatest järeldub, et hävinud, praegu karjäär;
- 39) **Vansa talu ohvrikoht** – Taagepera küla. Ilmselt hävinud, asunud põllul (AK, Hel: 1988, kiri, Taagepera);
- 40) **Ohvrikoht/suur kivi** - Leebiku vallas Kerasoo/Keräse talu maal – Uralaane küla. Kinnistu ala väga metsane pluss maaparandatud põld. Siimu talu seal;

Leebiku vallas Kerasoo talu maa sees võib praegu kohta näha, mis vanal ajal olnud niisugune ohverdamise koht. See on ümmargune lage plats metsa sees. Keset platsi on madal koht, sammu viis pikk ja kolm lai, mis näeb välja, nagu oleks see inimeste kätetöö. Selle kohta võib rahvas järgmist lookest pajatada:

Vanal ajal pidanud nimetatud talu rahvas igal jaanilaupäeva õhtul metsasalus selle ümmarguse platsi peal pidu või tonditeenistust. /---/ M. J. Eisen. Esivanemate varandus. II. Kodused jutud. Tallinn 1958, lk. 144-145. 123. Jaanilaupäeva-õhtune vanapaganaorjus. EvV2 37/8. Käsikirjas: E 42844/7

Keräse mõtsan om üits suur kivi. Sääl om ohverdedu. Jaanipäevä ommugu aetu kari mõtsa, siss om sinna piimä viidu, värsket ainu kah kivi pääle. Nee ollu kange nõia säääl. ERA II 301, 61 (70)

Hilisem kommentaar: Endise Ljahhovi-nim kolhoosi metsaülem **Kein Lau**, kes on ka jahimees olnud, arvas, et on sellisesse kohta sattunud ja pärast lume sulamist ehk leiaks selle ka üles. Kerasoo talu maadel olevat nõukaajal ühe läti päritolu pere liikmed ka mingit riitust teinud. Nende järeltulijaid peaks elama praegu Rihmatares, kust üks mees käis möödunud aastal ka meie metsas metalliotsijaga sõja jälgi otsimas. (**Katrin Loim**, e-kirjast Mari-Ann Remmelile 29.12.2022)

VALLA TASANDIL KOHAANDMETEGA KOHAD:

- 41) **Tooramägi** – Ala vallas: Lokaliseerimatu, ainult toponüüm, pärimus puudub (E 56567);
- 42) **Andu-Jaagu talu ohvrikivi, kuusk** – Helmes. Ohverdatud jaanipäeval verd. Teate põhjal lõhutud püssirohuga, kuusk tormi murtud (E 55353; ERA II 236, 669/71 (5)) Sellist talu ei leia kaartidelt;
- 43) **Suur ja lai ohvrikivi** Helmes taluperemehe õunaiaa nukas, perenaine joo kogemata ohvriks toodud jaaniõlut, sureb – (E 23672);
- 44) **Nõiakivi** – 10 versta Helme kirikust põhja pool üksiktalus. Lokaliseerimatu, võiks jääda kuhugi Riidaja kanti (E 42635/9);

Helme pühapaikade inventuuri aruanne

- 45) **Ohvri toomise puhmas** – Hummuli vallas. Teate põhjal hävinud (H III 21, 585/6 (2));
- 46) **Toonimägi** – Hummuli vallas. Lokaliseerimatu, ainult toponüüm, pärimus puudub (E 56567);
- 47) **Postsoni talu ohvrikoht** – Leebiku vallas. Lokaliseerimatu, teate põhjal ei teata sellist talu (AK Hel: KK, Suik 1924, 130);
- 48) **Talu ohvriaed puudega** – T. vallas W. Talus (Tarvastu vald?), üles küntud. H II 25, 221/4 (2);
- 49) **Püha tamm** – lokaliseerimatu ja teate põhjal hävinud (ERA II 236, 613/4 (1)).

9. Töörühma ettepanek objektide riikliku kaitse alla võtmise kohta või ajaloolise loodusliku pühapaiga mälestise liigi lisamise kohta

- 1) **Helme hiis** (MKA reg nr 23079) – Helme alevik Hel_Helme_01 (lokaliseeritud arhiivitööl) – juba on pargina nii muinsus- kui ka looduskaitse all – aga võiks olla ka pühapaigana;
- 2) **Helme koopamägi** (MKA reg nr 13056) – Helme alevik Hel_Helme_05 (lokaliseeritud arhiivitööl) – koopad juba on looduskaitse ja muinsuskaitse all – aga võiks olla ka loodusliku pühapaigana terve mägi, üks jutt räägib ka sealsest ohvrikohast või hiest;
- 3) **Lüllemägi** (MKA reg nr 13060) – Koorküla küla Hel_Koorküla_02 (lokaliseeritud arhiivitööl); vajalik ajaloolise loodusliku pühapaiga mälestise liigi lisamine ja mälestise ala laiendus;
- 4) **Silmaallikas/Pesukoa allikas** – Koorküla küla Hel_Koorküla_03 (lokaliseeritud arhiivitööl);
- 5) **Uku tamm** – Leebiku küla Hel_Leebiku_01 (lokaliseeritud arhiivitööl); seni puudub igasugune kaitse;
- 6) **Tehvandi ohvrikivi I** (MKA reg nr 13066) – Möldre küla Hel_Möldre_01 (lokaliseeritud arhiivitööl). Vajalik ajaloolise loodusliku pühapaiga mälestise liigi lisamine;
- 7) **Tehvandi ohvrikivi II** (MKA reg nr 13067) – Möldre küla Hel_Möldre_02 (lokaliseeritud arhiivitööl). Vajalik ajaloolise loodusliku pühapaiga mälestise liigi lisamine;
- 8) **Salve tamm** – Patküla Hel_Patküla_01 (lokaliseeritud arhiivitööl); looduskaitse all on, võiks ka muinsuskaitse alla võtta pühapaigana;

Helme pühapaikade inventuuri aruanne

- 9) **Mäemõtsa ohvrikivi** – Pilpa küla Hel_Pilpa_01 (lokaliseeritud arhiivitööl); looduskaitse all on, võiks ka muinsuskaitse alla;
- 10) **Kivikalme Kirikuase** (MKA reg nr 13071) – Pilpa küla Hel_Pilpa_02 (lokaliseeritud arhiivitööl) muinsuskaitse all – aga võiks olla ka loodusliku pühapaigana;
- 11) **Reti kalmetu** (MKA reg nr 13144) – Reti küla Hel_Reti_01 (lokaliseeritud arhiivitööl); muinsuskaitse all – aga võiks olla ka loodusliku pühapaigana;
- 12) **Tikste ürgoru Silmaallikas** – Tõrva linn (arhiiviandmeid pole, lokaliseeritud allikate kaardi <https://allikad.info/springs/EE01839/> abiga välitööl, arvestades ka kohaliku mehe juttu teabepäeval) looduskaitsealal – aga võiks olla ka muinsuskaitse alla loodusliku pühapaigana.

Pärandkultuuri objektideks:

- 1) **Allikatiik** – Kärstna mõisapargis Hel_Kärstna_01 (arhiiviandmeid pole, lokaliseeritud Tarvastu kooliõpetaja Sirje Kasendilt saadud info põhjal) PK, kuna park juba on kaitse all;
- 2) **Pikre mägi** – Jeti küla Hel_Jeti_01 (lokaliseeritud arhiivitööl); - PK;
- 3) **Vanausse ohvrikivi** – Karjatnurme küla Hel_Karjatnurme_02 (lokaliseeritud arhiivitööl ja välitööl, 100% kindlust-kinnitust siiski pole, talu kohta palju ohvripaigalugusid); - PK;
- 4) **Poostle ohvrihiie koht** – Hel_Koorküla_01 lokaliseeritud arhiivitööl ja välitööl – PK;
- 5) **Ärgiste mägi** – Kungi küla Hel_Kungi_01 (lokaliseeritud arhiivi- ja välitööl) PK;
- 6) **Töörimägi** – Puide küla Hel_Puide_01 (lokaliseeritud arhiivitööl); PK.

Lisaks veel pärandkultuuriobjektideks;

Ohvrikoha Ala k Taagepera kalmistu väravas (võiks ka eelnevalt detektoriga uurida värava ümbruse piirkonda),

Jumalamägi Holdre k (karjäär, allesoleval mäel kena mets),

lokaliseerida on ka võimalik mõningaid talude vahel paiknenud hävinud ohvrikohti.

10. Kasutatud kirjandus, arhiivimaterjalid ja teised allikad

Helme pühapaikade inventuuri aruanne

- 1930ndate aastate katastriüksuste tabel Rahvusarhiivis.
- Eesti allikate kaart. <https://allikad.info/spring/EE01839/>
- Eesti Keele Instituudi kohanimekartoteek.
- Eesti Kirjandusmuuseumi Eesti Rahvaluule Arhiivi fotokogu.
- Eesti Kirjandusmuuseumi Eesti Rahvaluule Arhiivi (ERA) kohapärimuse andmebaas Koobas.
- Eesti Kirjandusmuuseumi Eesti Rahvaluule Arhiivi kohapärimuse kaardirakendus Maa-ameti kaardiserveris (mh ajaloolised kaardid, kultuurimälestised, looduskaitseobjektid, pärandkultuuriobjektid).
- Eesti Kirjandusmuuseumi Eesti Rahvaluule Arhiivi temaatiline kartoteek.
- Eesti Kirjandusmuuseumi Eesti Rahvaluule Arhiivi topograafiline kartoteek.
- Eesti Kirjandusmuuseumi Eesti Rahvaluule Arhiivi ja Eesti Kultuuriloolise Arhiivi (EKLA) käsikirjakogud.
- Eesti kohanimeraamat <http://www.eki.ee/dict/knr/>.
- Eesti Looduse Infosüsteem: www.eelis.ee.
- ERA fotokogu.
- ERA temaatiline kartoteek.
- ERA topograafiline kartoteek.
- ERA ja Eesti Kultuuriloolise Arhiivi (EKLA) käsikirjakogud.
- Jung, Jaan 1898. Muinasaja teadus Eestlaste maalt. II, Kohalised muinasaja kirjeldused Liiwimaalt, Pernu ja Wiljandi maakonnast.
- Heinsalu, Ülo. Eesti NSV koopad 1987
- Heinsalu, Ülo Allikad vanemas Eesti kirjanduses. Teaduse ajaloo lehekülgi Eestist IX. 1993.
- Kaasik, Ahto. Põlised pühapaigad. Tallinn, 2016.
- Kaasik, Ahto. Pühapaikade teejuht. Eesti põlised väekohad. Tallinn, 2017.
- Ahto Kaasik [Helme khk pühapaigad koolidele.pdf \(hiis.ee\)](#); 2021
- Kärstna Kabelimägi karjääriks? – Tarvastu Teataja 1. juuli 2017 Tarvastu Teataja 1 juuli 2017 — DIGAR Eesti artiklid
- Looduslike pühapaikade kaart: <https://kaart.hiiepaik.ee/> Keskkonnaregister: <https://keskkonnaportaal.ee/register/protected-nature-object/7352580>
- Lõugas, Vello; Selirand, Jüri. Arheoloogiga Eestimaa teedel. Tallinn, 1977.

Helme pühapaikade inventuuri aruanne

- Mikk, Rein. Koorküla I, II. koorkyla.onepagefree.com/
- Orav, Elmar. Kui me viil latse ollimi. Hummuli 2015
- Orav, Elmar. Hetki minevikust. Hummuli 2017.
- Rahvusarhiivi kaartide infosüsteemi digiteeritud kaardid.
- Relve, Hendrik. Eesti põlispuud. Tallinn, 2000.
- Remmel, Mari-Ann. Hiie ase. Hiis eesti rahvapärimeses. Tartu, 1997.
- Tartu Ülikooli arheoloogia kabineti andmebaas.
- Tartu Ülikooli Arheoloogia kabineti kogud.
- Veri, Karl. Tõrvas ja lähistel. Tallinn, 1980.
- Veri, Karl. Tallinn, Tõrva-Helme. 1971.
- Viidalepp, Richard. „Iseloomustavat Eesti ohvrikividest“ 1940.
- Vilbaste, Kristel. Eesti allikad. Tallinn, 2013.
- Väike murdesõnastik <http://portaal.eki.ee/dict/vms>

Lisad:

- Informatsioon inventeeritud pühapaikade kohta objektide põhised (vt Lisa A).
- Pärimustekstid (vt Lisa B)
- Fotod (fotode autor Mari-Ann Remmel)
- QGIS kaardiandmed