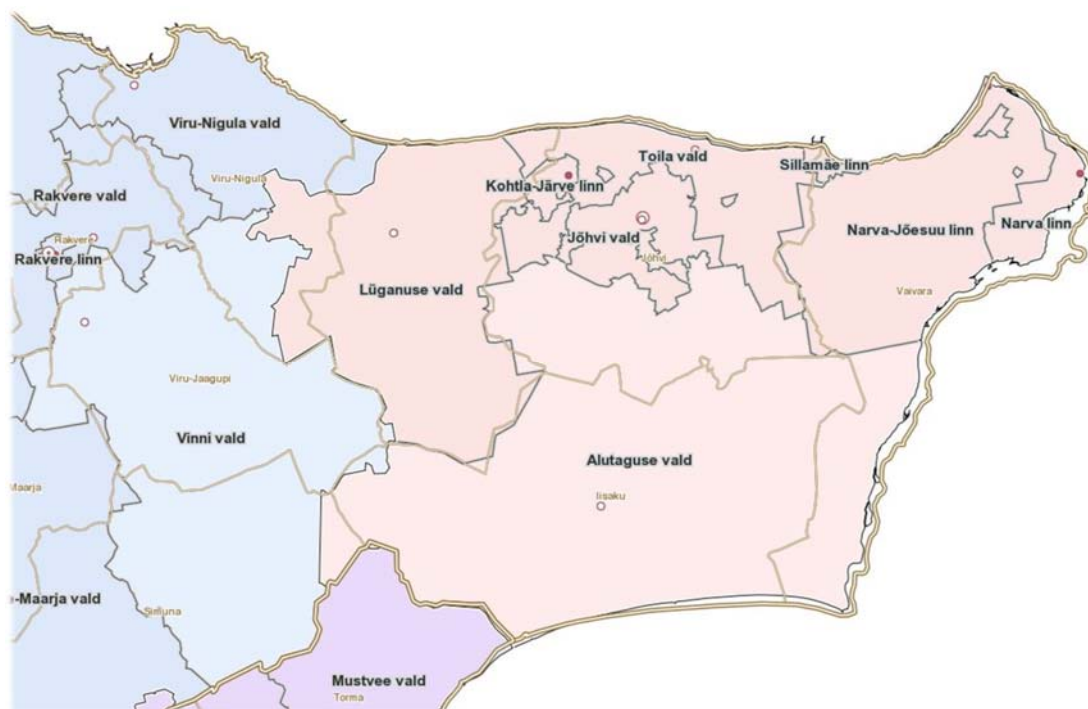


# Ida-Viru maakonna looduslike pühapaikade inventuur arhiiviallikate põhjal: lisaku kihelkond

Ida-Virumaa

Lõpparuanne



Töö nr: 1798MT1

Tartu 2018-2019

Tööd on rahastanud Keskkonnainvesteeringute Keskus ja Muinsuskaitseamet



MUINSUSKAITSEAMET

Tellija: Muinsuskaitseamet  
Projekti juht: Mart Hiob, PhD  
Koostajad: Mari-Ann Remmel, MA  
Reeli Reinaus, MA  
Kristel Kivari, PhD (Tartu Ülikool)  
Laura Mäemets, MA  
Mart Hiob, PhD  
Kristjan Piirimäe, PhD



## Sisukord

1. Töörühmalikmete nimi ja roll inventeerimisel .....	5
2. Välitööde toimumise ajakava .....	5
3. Ettevalmistustöödele, inventuuridele ja järeltöödele kulunud aeg.....	5
4. Ülevaade töö tulemuslikkusest .....	6
5. Inventeeritud kohad.....	6
6. Üldine hinnang kohaliku rahvastiku järjepidevusele .....	8
7. Tööde käigus ettetulnud probleemid.....	8
8. Töörühma ettepanek riikliku kaitse alla võtmise kohta.....	9
9. Kasutatud kirjandus ja käsikirjad.....	9





## 1. Töörühmalikmete nimi ja roll inventeerimisel

Erinevatel tööetappidel osalejad:

Mari-Ann Remmel, vastutav koostaja antud kihelkonnas (arhiivitööd, teabepäeval esinemine, välitööde ettevalmistamine, välitööde märkmed ja fotod, järeltööd);

Reeli Reinaus (arhiivitööd, välitööd);

Laura Mäemets (arhiivitööd, välitööde ettevalmistamine, välitööde märkmed ja fotod, järeltööd);

Mart Hiob (projektijuhtimine, välitööde fotod, teabepäeval osalemine, järeltööd);

Kristjan Piirimäe (GIS andmete loomine).

## 2. Välitööde toimumise ajakava

<i>Kuupäev</i>	<i>Küla</i>	<i>Inventeeritud objektid (sh leidmata või hävinud), intervjuud vms</i>	<i>Osalejad</i>
9.04.2018	Iisaku (teabepäev)	teabepäev Iisaku muuseumis, vestlused kohalikega	Mari-Ann Remmel (ettekanne), Mart Hiob, osalejad
15.05.2018	Oonurme, Ongassaare, Illuka, Kaidma	Oonurme hiiekoht, Saunakivi ja Räätsma mäe kivi otsimine, Kaidma Ukukivi, Illuka Vanapagana jäljekivi ( [REDACTED] intervjuu), Tudulinna linnamäe ohvrikoha ja allika otsimine	Mart Hiob, Laura Mäemets
23.05.2018	Imatu, Taga-Roostoja	koos [REDACTED] Imatu k Tubniku hiis ja lähikülad, ilma Anneta Taga-Roostoja Härjaoja t [REDACTED] vestlus; Hiissaares käimine	Mari-Ann Remmel, Laura Mäemets, Reeli Reinaus
21.08.2018	Jõhvi Atsalama, Iisaku Ongassaare, Kuremäe, Jõhvi Illuka	Atsalama k [REDACTED] vestlus, Ongassaare Saunakivi, Kuremäe klooster ja allikad, Jõhvi Edivere Linnamägi ja Linnamäe allikad, Illuka LK-alune ristimänd	Mart Hiob, Mari-Ann Remmel

## 3. Ettevalmistustöödele, inventuuridele ja järeltöödele kulunud aeg

Ettevalmistustööd: kokku 160 tundi.

Välitööd koos teabepäevaga ja ettevalmistusega: 130 tundi.

Järeltööd: 65 tundi.

Kokku: 355 tundi.



## 4. Ülevaade töö tulemuslikkusest

Eeltööde käigus selekteerus lisaku kihelkonnas kokku u **50** kindlat, võimalikku ja oletatavat pühapaika (nende seas eraldi arvestatuna komplekside hulka kuuluvad üksikobjektid/toponüümid, samuti kabelikohad, looduskaitsealused puud, muinsuskaitsealused paigad). Neist **10** on maastikul inventeeritud, kümme on kindlalt hävinud, ülejäänud kas kaitsealused või puuduliku ja ebamäärase infoga paigad. Loendisse ei ole kaasatud üldjuhul kalmeid, ent mõned, mis ka nt hiipärimuses kajastavad, on siiski (nt Kalevipoja haud) eeltööde faasis nimistusse märgitud.

Arhiiviandmed on tihti väga fragmentaarsed ega anna tegelikust tänapäevasest situatsioonist aimu. Selle töö puhul on oluline ikkagi kohalikega suhtlemine ning maastikul käimine, mõnigi kord kuluks ära ka korduvkäik.

Arhiiviandmetes kajastumata kohti inventeeriti **kaks**. Tänu intervjuule kohaliku elanikuga õnnestus leida üks lohuga Vanapagana jäljekivi, millest isegi kohalikul muuseumil varasemad andmed puudusid. Osalusvaatluse käigus märkasime püha allikat Kuremäe kloostri all Lähtepea jõe ääres kaitsealusest allikast ülesvoolu, kus käis vilgas veevõtmine. Kaitsealune püha allikas oli kuiv.

Inventeeriti 10 kohta, neist kaks (Kuremäe hiemägi ja allikas) jäävad otsapidi Jõhvi kihelkonda, ent kuna Kuremäe küla on kohanimeraamatu järgi lisaku kihelkonna küla, on need andmed esitatud siinses aruandes lisaku all.

Kompleksiks võib lugeda kohad 8-9 (Oonurme Hiieoja ja Hiieväli) ning tinglikult ka Kuremäe 6-7. Allikas nr 6 on seotud Kuremäe kaitsealuse püha allikaga ning Kuremäe püha mäega (nr 7) ja seal asuva tammega, kuigi allikas ja mägi asuvad üksteisest küllaltki kaugel. See on mastaapne sakraalne ala.

Statistikat tehes tuleks komplekse ühe paigana arvestades koguarv väiksem.

Paar kohta on inventeeritud ka oletamisi, ilma kohalike inimeste kinnitusega maastikul (traditsioon ilmselt katkenud). Näiteks on vastavalt arhiiviteadetele oletamisi kaardistatud Raudi mägi ja nn Räätsma mäe kivina lokaliseeriti kaks potentsiaalset kivi - mõlema puhul jäi paraku kahtlus, kas ikka on tegemist pärimusele vastava objektiga; mõlemad kivid asuvad Räätsma mäe peal, Räätsma järve lähedal. Suuremal kivil on peal ringjas süvend-lohk. Kuna oletatavaid kive leiti kaks, siis jäid need praegu kaardile märkimata.

## 5. Inventeeritud kohad

Inventeeritud kohad:

- 1) **Raudi mägi** – Illuka (endine Raudi) küla (püüti lokaliseerida välitöödel, kuid siis jäi lahtiseks; lokaliseeritud [redacted] abiga kaardistamisel oletamisi reljeefi ja pärimusandmete järgi);
- 2) **Hiissaar** (Roostoja lissaar) – Roostoja küla (lokaliseeriti arhiiviandmete põhjal ning välitöödel).
- 3) **Vanapagana Jäljekivi** – Illuka (endine Raudi) küla (lokaliseeriti välitöödel);
- 4) **Tubniku hiis** – Imatu küla (lokaliseeriti välitöödel kohaliku abiga);
- 5) **Ohvrikivi, Lohukivi** (Uku kivi) – Kaidma küla (lokaliseeriti välitöödel);
- 6) **Pühtitsa ülemine allikas** – Kuremäe küla (lokaliseeriti välitöödel);
- 7) **Kuremägi** (Kuremäe hiemägi) – Kuremäe küla (lokaliseeriti välitöödel ning reljeefkaardi põhjal);

8) **Hiieväli** (Oonurme Hiieväli) – Oonurme küla (lokaliseeriti välitöödel);

9) **Hiieoja** (Oonurme Hiieoja) – Oonurme küla (lokaliseeriti välitöödel);

10) **Saunakivi** – Ongassaare küla (lokaliseeriti välitöödel [redacted] koordinaatide põhjal).

Perspektiivikad või välitöödel leidmata jäänud kohad (puudulike või vastuoluliste lähteandmete vm asjaolude tõttu), mille kohta võiks veel täiendavalt andmeid uurida (lisaks jäid kokkuleppeliselt inventeerimata võimalikud kabelikohad):

- 1) **Tuusna tamm** – Tuusna küla (pole teada, kas on pühapaik, ning milline tamm suurtest puudest, mida pidi seal olema);
- 2) **Roosimägi** – Jõuga küla (tantsukoht, pole teada, millal ja kes seal tantsisid, kas on pühapaik või ei);
- 3) **märkidega kivi** – Jõuga küla (1939. a teade umbmäärase asukohakirjeldusega; pole kindel, kas üldse pühapaik);
- 4) **Maara küngas** – Jõuga ja Koldamäe küla ligidal (kas seotud püha Maarjaga?);
- 5) **ohvikivi/lohukivi** – Kaidma küla (mitte Uku kivi); üks teade [redacted], aga arhiiviteated kivi pühakspidamise kohta puuduvad; leidub küll üks varanduse jutt kivi kohta;
- 6) **Jõhvikiriku saar** – Kamarna küla; kuigi paiga kohanimi võib viidata kunagisele võimalikule pühapaigale, siis vastavaid pärimustekste ei leidu;
- 7) **Raviallikas** – Kauksi küla, künka nõlval, [redacted] sõnul keegi ei tea asukohta (suuline teade);
- 8) **Tarjakivi** Kivinõmme (?) küla – olnud kunagi LK nimestikus, aga enam pole; nime andnud [redacted], asus Tarja heinamaal; Kalevipoeg visanud; legendid kantud teisele kivile üle, nüüd kaitse all teine kivi (Oonurme rändrahn?); pole teada, kas on lisaks hiiumuistendile rohkem infot, et võiks olla pühapaik; kivi asukohta peaks teadma [redacted] ja [redacted], kivi on suur ja realselt olemas; võiks kuuluda looduskaitse alla!
- 9) **Titemägi** – Väike-Pungerja küla (jaanitulekoht, pole teada, kas ka muud infot, mis viitaks pühapaigale; naine tite sünnitanud);
- 10) **Räätsma mäe kivi** – Illuka (endine Raudi) küla (lokaliseeriti välitöödel oletuslikult).

Hävinud või väheperspektiivikad kohad:

- 1) **Ohvikivi** – Alliku küla (kadunud);
- 2) **Taara kuusk** – Imatu küla (hävinud);
- 3) **Lulla allikas** – Kaatermu küla (kaartidel piirkond kraave täis aetud);
- 4) **Suur saar (nägemuspaik)** – Metsküla küla (hävinud);
- 5) **Metsaema; Metsaisa** – põliskuused Ohakvere küla (kunagi LK alused; hävinud);
- 6) **Ukukivi** – Sootaguse küla (kohalikud otsinud, ilmselt hävinud);
- 7) **Ämmamänd** – Roostoja küla (hävinud);
- 8) **Veeauk** – ohvrikoht Tudulinna linnamäe kõrval; inventeerimise käigus otsitud, kuid jäi leidmata, tõenäoliselt hävinud;
- 9) **Tudulinna kiriku koht** – väidetavalt kunagine hiiekoht;
- 10) **Mõisa pargi allikas** – Tudulinna küla (tee alla jäänud);



- 11) **Laikivi (lohukivi)** – Väike-Pungerja küla; tõenäoliselt hävinud kuna asub Estonia kaevanduses;
- 12) Kuremäe kompleksiga on seotud veel rida toponüüme, mida on keeruline lokaliseerida: **Haldjakivi, Silmakivi, Umballikas, Majakamägi**, pajasanga kujutisega kivi; puudub kohalike kinnitus, kas Haldjakivi või Silmakivi võiks olla nt see kivi, mis asub praegu kaitsealuse allikakoha (kabeli) juures (vt ka fotod); ühe eramaja aias pidavat olema ka kivi – nn Kalevipoja kivistunud süda, mis olevat kusagilt sinna toodud ( [REDACTED] andmed).

## 6. Üldine hinnang kohaliku rahvastiku järjepidevusele

Kihelkonnas on palju metsa- ja rabaala. Põliselanikke on veel kohapeal alles, ehkki asustus hõredavõitu ning metsakülades vaid üksikuid talusid, kus mõnes käiakse vaid suvel. Need, kellega jutule saime, tundsid ümbrust ja loodust hästi. Küsitlesime mitut kohalikku inimest ning [REDACTED] lisaku muuseumist. Kuulsime ka küllaltki arhailist murdekeelt ([REDACTED]). Tegime intervjuu eaka [REDACTED], kes on avaldanud raamatuid kohaliku looduse ja koduloo kohta. Tundus, et nt võrreldes nt Vaivara või Jõhvi kihelkonnaga on asustus, kohalik kogukond ja loodusmaastik paremini säilinud. Oluline roll selles on ka kohalikul muuseumil, kus tehakse [REDACTED] eestvõttel tõsist kodu-uurimistööd ning palju kohti on just seetõttu ka kohalikele pärimus-aktivistidele teada. Selles mõttes on lisaku kihelkonnaga isegi suhteliselt hästi. Muret teeb ka kohalikele laialdane metsaraie Alutaguse metsades, samas ei lubata nt lendorava elupaikades kohalikel maaomanikel metsatööd teha. Loodetavasti seab Alutaguse rahvusparki moodustamine lageraietele piirid.

## 7. Tööde käigus ettetulnud probleemid

Mõni objekt jäi küsitlustest hoolimata segaseks ning oletuslikuks, hiljem võis nt reljeefsete kohtad (nn mäed) puhul vms põhjustel tõenäoline koht selguda hoopis kabinetis kaardistamistööde käigus. Siis aga võis selguda ka nt see, et pildistatud on vale kohta või on jäänud kohapeal segadusse sattudes fotod hoopis tegemata. Seetõttu oleks tark välitöödel teha varuga pilte ka kahtlastest objektidest ning pärast selekteerida.

Hävinud või kahjustatud hiiekohtade määramine ja piiritlemine on keeruline, heal juhul saab lähtuda reljeefist või vanadest kaartidest. Sellisel puhul on raske otsustada, kas koht väärib kaitset või mitte, ning juhul kui väärib, siis mil määral.

Omajagu keeruline on ka kihelkondade ja külade piirialade objektide käsitlemine, kusjuures pühapaigad asetsevad tihtipeale just piiridel. Näiteks Kuremäe kompleks asub lisaku ja Jõhvi piiril, mis läheb otse üle hiemäe. Seetõttu ei tundu otstarbekas alati materjali struktureerida halduspiiride järgi, ehkki mingisugune printsiip peab selleks olema.

Piiritlemine on keeruline eriti juhul, kui on tegemist kompleksse objektiga, mille võimalikku kunagist tähendust ja seoseid ümbritseva maastikuga on hetketeadmistega raske formuleerida.

Vahel tundub ka meelevaldne nimetada pühapaiku nn uute külade järgi, kui kohalikud kasutavad vanemaid traditsioonilisemaid külanimesid. Seda tuli ette rohkem teistes kihelkondades. Samuti ei oleks vaja tabelis nii palju lahtreid eri staatuses nimede kohta. Rööpnimede olemasolu on normaalne, ametkondlikuks kasutuseks tuleks valida nn põhinimi, samas võib see mõjutada rahvalikku nimekasutust.

Aruandluses on Exceli tabeli kasutamine tülikas selles mõttes, et raske on saada terviklikku ülevaadet ning oht on, et midagi jääb puudu, kustub kogemata, või on vigu nt numbrilistes andmetes. Statistika

jaoks on see ehk piisav, kuid ei teki ka tervikmuljet paiga ning kogumissituatsiooni kohta. Mõttekas oleks üles tähendada ka päevikulaadsed märkmed ja tähelepanekud välitöödelt.

Tekkis ka küsimus, milline peaks olema paiga säilivuse ja lokaliseerimiskindluse aste, et objekti saaks lugeda inventeerituks.

## 8. Töörühma ettepanek riikliku kaitse alla võtmise kohta

Töörühma ettepanek riikliku kaitse alla võtmiseks:

- 1) **Hiissaar** (Roostoja lissaar) (praegu pärandkultuuri objekt) Roostoja küla – lis\_Roostoja\_01;
- 2) **Vanapagana jäljekivi** Illuka küla – lis\_Raudi\_04;
- 3) **Ohvrikivi, Lohukivi** (Uku kivi) Kaidma küla – lis\_Kaidma\_01;
- 4) **Pühtitsa ülemine püha allikas** (kaitsealusest allikast ülesvoolu asuv teine allikas Lähtepea jõe ääres) Kuremäe küla – lis\_Kuremäe\_01;
- 5) **Kuremägi** (Kuremäe hiemägi) (osa on kloostri all; klooster kaitse all) Kuremäe küla – lis\_Kuremäe\_03;
- 6) **Hiieväli** (Oonurme Hiieväli) Oonurme küla – lis\_Oonurme\_01;
- 7) **Hiieoja** (Oonurme Hiieoja) (ühine piir eelnevaga, sisuliselt kompleks) Oonurme küla – lis\_Oonurme\_02;
- 8) **Saunakivi** Ongassaare küla – lis\_Ongassaare\_01.

Töörühma ettepanek registreerida pärandkultuuri objektidena:

- 1) **Raudi mägi** (vaja saada kohalikult kinnitust, et tegemist on õigesti lokaliseeritud kohaga) Illuka küla – lis\_Raudi\_01;
- 2) **Tubniku hiis** (on pärandkultuuri kaardil, aga vales kohas!) Imatu küla – lis\_Imatu\_01.

## 9. Kasutatud kirjandus ja käsikirjad

- Eesti Kirjandusmuuseumi Eesti Rahvaluule Arhiivi (ERA) kohapärimuse andmebaas Koobas.
- ERA topograafiline kartoteek.
- ERA temaatiline kartoteek.
- ERA ja EKLA käsikirjakogud.
- ERA fotokogu.
- Viidalepp, Richard. „Iseloomustavat Eesti ohvrikividest“. 1940).
- Kingumetsa taadi pajatused. Iisaku muuseumi sari: Alutaguse suured kodu-uurijad III. Iisaku 2013 (koostanud A. Nurgamaa).
- Nurgamaa, Anne. (koost. Leito, T.; Kuligina, I.) „Ida-Virumaa põlispuid, kivimürakad ja salapärased veed“. 2010.
- Nurgamaa, Anne. Ida-Virumaa kivid rahvapärimestes. Iisaku Muuseumi Toimetised II, Kividest Ida-Virumaal. 2015.
- Tartu Ülikooli arheoloogia kabineti andmebaas.



- Tartu Ülikooli Arheoloogia kabineti kogud.
- Eesti Keele Instituudi kohanimekartoteek.
- Jung, Jaan. Muinasaja teadus eestlaste maalt III. Kohalised muinasaja kirjeldused Tallinnamaalt. 1910.
- Kaasik, Ahto. Virumaa hiied – Mäetagused 66, lk 99-114. 2017.
- Kaasik, Ahto. „Põlised pühapaigad“. 2016.
- Kaasik, Ahto. „Pühapaikade teejuht. Eesti põlised väekohad“. 2017.
- Lepasaar, Juhan. Laaneteedel. 1989.
- Lepasaar, Juhan. Sooradadel. 1996.
- Proodel, Mall. „Lumisel Muraka rabal" - artikkel Eesti Looduses 1966.
- Rüütel, Ingrid. (koost.). Ida-Virumaa rahvakultuurist (artiklikogumik). 2013.
- Eesti Kirjandusmuuseumi ERA Kohapärimuse kaardirakendus Maa-ameti kaardiserveris (mh ajaloolised kaardid, kultuurimälestised, looduskaitseobjektid, pärandkultuuriobjektid).
- Rahvusarhiivi kaartide infosüsteemi digiteeritud kaardid.
- Maria Smirnova ja Raido Roogi arheoloogiliste inspeksioonide aruanded 2014.
- Muraka rabast leiab metsarahvast. Eesti Naine. 09.03.2008, <https://eestinaine.ohtuleht.ee/608178/muraka-rabast-leiab-metsarahvast>. Vaadatud 31.12.2018.



# Iisaku kihelkonna inventeeritud objektid

## 1. Raudi mägi

### Üldandmed

ID-kood: Iis\_Raudi\_01

Teised nimed: Raudi mägi

Objektiliik: mägi

### Asukoht

Kaasaegne maakond: Ida-Virumaa

Kaasaegne vald: Alutaguse

Kaasaegne küla: Illuka

Kihelkond: Iisaku

Ajalooline küla: Raudi

### Kirjeldus

Paiknemine maastikul: Inventeeritud koha koordinaadid: XY: 6570078.97, 700387.30.

Pühapaiga kirjeldus: Võimalik, et Raudi küla endise veskikoha läheduses, praeguse Pulli talu piirkonnas; täpne koht leidmata, oletuslik.

Asukoha ja piiride põhjendus: Lokaliseerimispüüe välitöödel; leidmata, lokaliseeritud kaardistamisel loogiliste oletuste abil pinnavormide ja asendi järgi.

### Seisukord

Hinnang 4 punkti skaalal: 4 (Hävinenud)

### Allikad

Pärimus: Naised Jüripäeval lüpsikuid turbutamas.

Allikad: RKM II 142, 400/1 (16); RKM II 142, 392/3 (7)

*Jüripäeval käisid Raudi mäele kokku "lüpsikut turbutama" Kurtna, Tarakvere, Kõnnu, Ohakvere ja Oru-Võhma naised. (RKM II 142, 400/1 (16))*

*Juripäev tehti nalja palju. Naised kogunesid kõik Raudi mäe otsa, kus oli kõrts ja pood ligidal. Osteti viina, läksid üles mäe otsa, öeldi, et see on "lüpsiku turputamine". Sinna käisid kokku ainult eestlased: Illukalt, Ohakverest, Lähtepäält, Kurtnalt, Tarakusest jne. Mäele toodi tühi tünn, siis võeti mõni naine kinni, eriti noored, sel talvel mehele saanud ja esimest korda mäele tulnud noorikud, ning pandi tünni. See pidi viina tooma. Naistel olid kepid käes, sorkasid tünni, käisid ümber tünni. Mehi sääl palju ei olnud, mõni üksik käis, see oli vanade naiste asi. See kestis kuni Eesti valitsus tuli, siis jäi ära, vanad kangemad naised surid ära ja see asi jäi soiku. Kui nad ümber tünni käisid, siis ütlesid: "Kokku, kokku, koorekene!" Hommikul läksid sinna ning pidu kestis öhtuni. (RKM II 142, 392/3 (7))*

### Inventeerijate märkus

Küsitletud kohalikke, sh Pulli talust (vene päritolu) – keegi ei teadnud.

## Inventeerijad

Laura Mäemets, Mart Hiob; kirjeldus Laura Mäemets

## Inventeerimise aeg

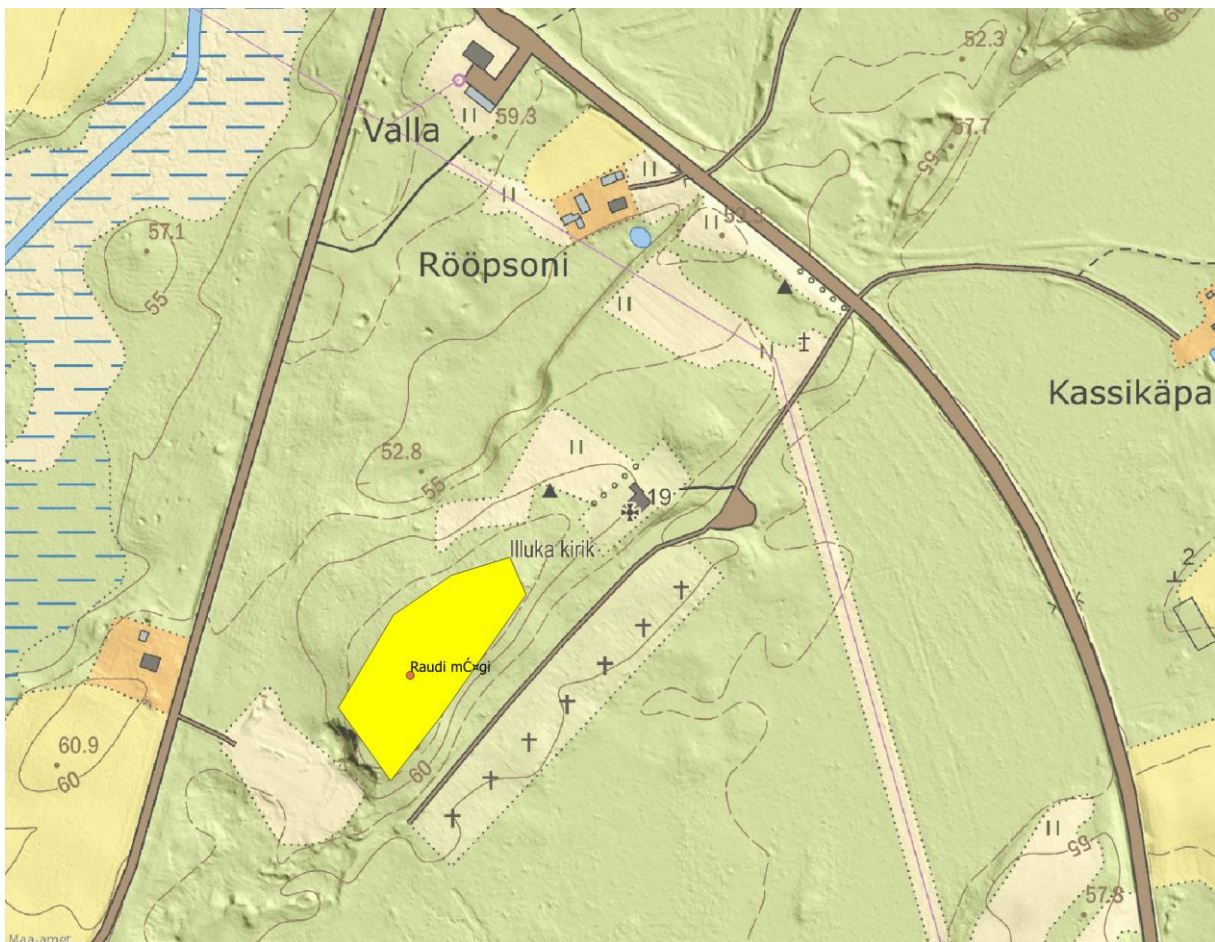
20.05.2018

## Foto(d)



Vaade Raudi mäele läänest. Autor L. Mäemets. Vaade Raudi mäele nõlvale lõunast. Autor L. Mäemets.

## Kaart



Raudi mäe paiknemine maastikul (tähistatud kollasega).

## 2. Roostoja Hiissaar

### Üldandmed

ID-kood: Iis\_Roostoja\_01

Teised nimed: Iissaar

Objektiliik: hiis

### Asukoht

Kaasaegne maakond: Ida-Virumaa

Kaasaegne vald: Alutaguse

Kaasaegne küla: Roostoja

Kihelkond: Iisaku

Ajalooline küla: Taga-Roostoja

### Kirjeldus

Paiknemine maastikul: Saare keskosast XY: 6556139.99, 678306.51.

Pühapaiga kirjeldus: Madala rabamänniku ja kõrgema okasmetsa (mänd, kuusk) piiril; mõned sookased, kuivanud puud; vana sihipost püsti; keskse osa S-N laius ca 250 m, pikkus W-E (kanalini) ca 260 m.

Asukoha ja piiride põhjendus: Lokaliseeritud pärimuse ja kaardiandmete põhjal; inventeeritud saare lõunapoolne osa; idapiir piki kraavi, muus osas puistu piir kaardi põhjal.

### Iseloomulikud elemendid

Elustik: Rabataimestik

### Kaitsereežiim

Kaitseala: KLO1000536

Muu: Pärandkultuuri objekt 815:HII:001

### Seisukord

Hinnang 4 punkti skaalal: 1 (Heas seisukorras)

### Allikad

Allikad: KKI 22, 457 (33); RKM II 61, 27/8 (12); EKIKN iis es1 a-j [80] (414225); EKLA, f 200, m 20, l 38; E, StK 26, 60 (3); ERA II 249, 276/8 (4a); Lepasaar, J. "Sooradadel" (2011)

Pärimus: Saarel olnud kirik, [redacted]; pelgupaik; rootsi sõja aegne hiiepaik; ohverdatud loomi, linde, kalu, leiba ja raha; kiriku vanad nurgakivid näha; saarel olnud vanad puud. Künka keskosas kunagi põldu haritud.

Info päritolu: 1:25 000 Eesti topokaart (1923-1935); NL topokaardid; Mall Hiemäe; Roostoja Härjaoja talu peremees [redacted]. Ala inspekteerinud 2014. aastal ka Raido Roog ja Maria Smirnova.

## Inventeerijate märkus

Kood Muistised ja pärimuspaigad andmebaasis 11256.

## Inventeerijad

Mari-Ann Rimmel, Reeli Reinaus, Laura Mäemets; kirjeldus Laura Mäemets

## Inventeerimise aeg

23.05.2018

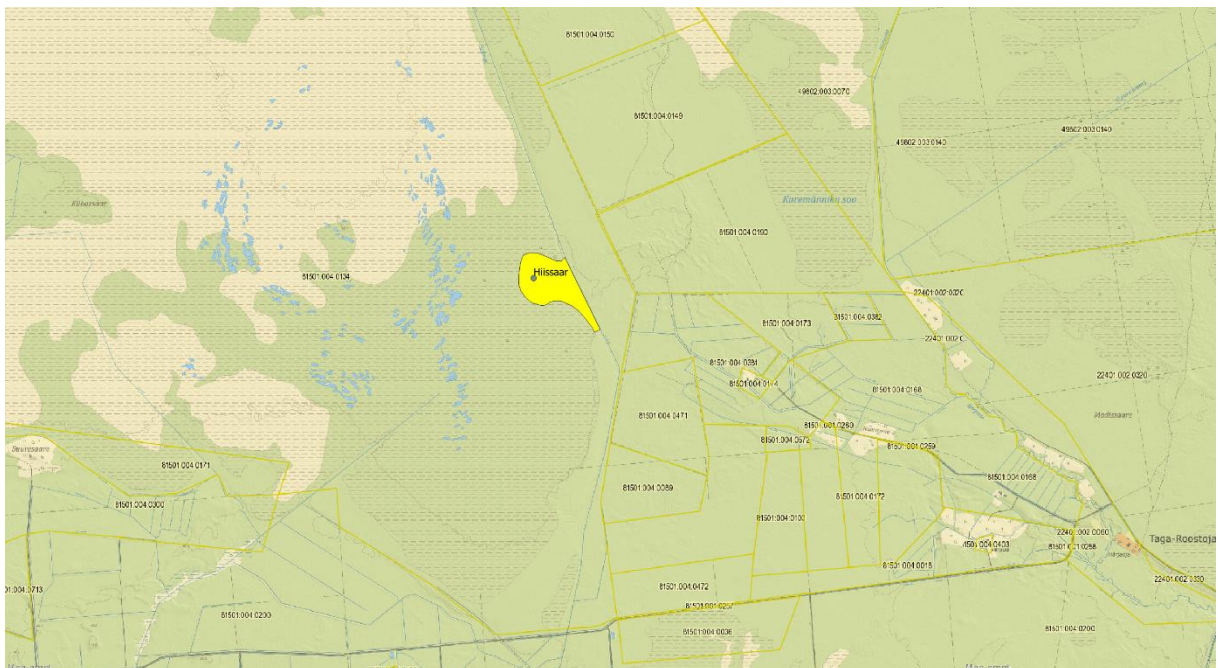
## Foto(d)



Teekond Hiisaarele. Autor M.-A. Rimmel.

Hiisaare lõunaserv. Autor M.-A. Rimmel.

## Kaart



Hiisaare paiknemine maastikul (tähistatud kollasega).

### 3. Raudi Vanapagana jäljekivi

#### Üldandmed

ID-kood: Iis\_Raudi\_04

Objektiliik: kivi

#### Asukoht

Kaasaegne maakond: Ida-Virumaa

Kaasaegne vald: Alutaguse

Kaasaegne küla: Illuka

Kihelkond: Iisaku

Ajalooline küla: Raudi

#### Kirjeldus

Paiknemine maastikul: XY: 6570942.5, 700806.0

Pühapaiga kirjeldus: Kivi peal suur ebakorrapärane süvend – ringjas; lohk enam-vähem kivi keskel; suure kivi kõrval teine, väga pisike kivi; kivi pikkus 3,10 m, laius 2,40 m, übermööd 9,10 m, kõrgus 1,10 m, 30 cm lohu läbimööd. Graniitkivi, arvatavasti rändrahn.

Asukoha ja piiride põhjendus: Lokaliseeritud välitöödel; pisema seljandiku peal võsas (kunagi kasvanud kivi ümber kuusik); objekt Kuke talust idas ca 170 m, jalgrada pidi minna (jalgrada, mida mööda inventeerijad läksid, on nähtav Maa-ameti kaardil).

#### Kasutus

Muu (kaasaegne) kasutus: Kivi ümbruses tehtud mõned aastad tagasi raietööd, mistötu praegu asub väga tihedas noores võsas.

#### Seisukord

Hinnang 4 punkti skaalal: 1 (Heas seisukorras)

#### Allikad

Pärimus: Vanapagana jälg kivil, kivi alt kulda otsitud.

Allikad: Välitööandmed

Info päritolu: [REDACTED] Kuke talust Raudi külast (20.05.18)

#### Inventeerijad

Laura Mäemets, Mart Hiob, kirjeldus Laura Mäemets.

#### Inventeerimise aeg

20.05.2018

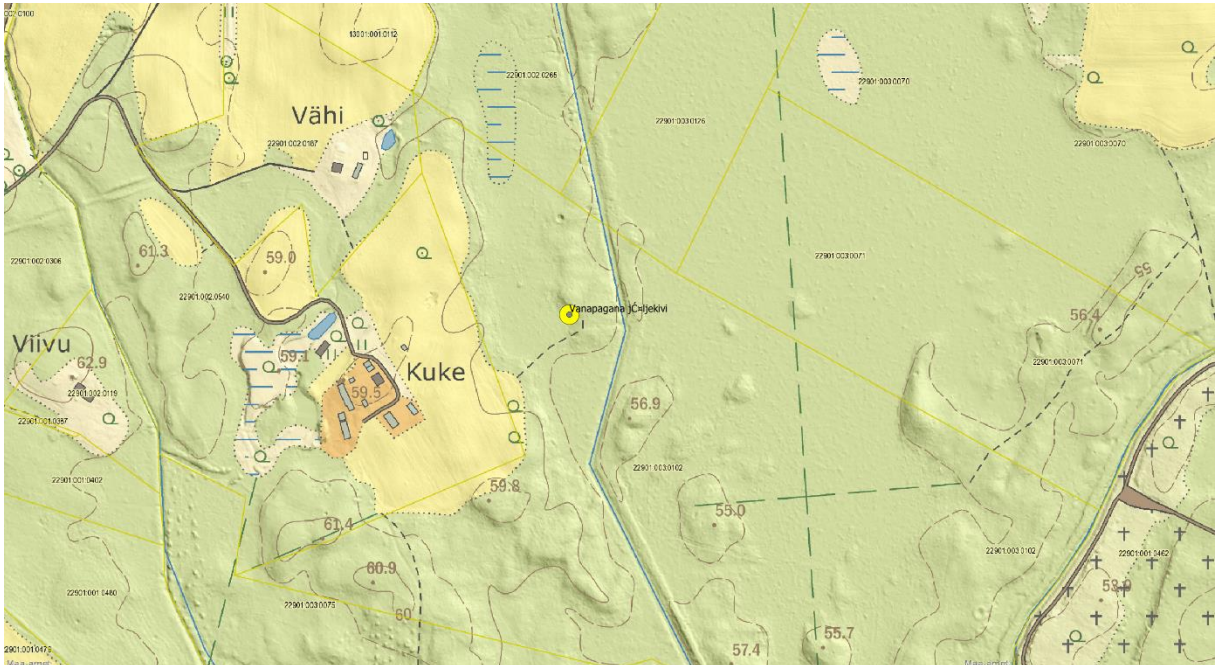
## Foto(d)



Vanapagana jäljekivi, vaade põhjast. Autor M. Hiob.

Vanapagana jäljekivi süvend. Autor M. Hiob.

## Kaart



Vanapagana jäljekivi paiknemine maastikul (tähistatud kollasega).

## 4. Tubniku hiis

### Üldandmed

ID-kood: Iis\_Imatu\_01

Teised nimed: Dubniku/Tubliku hiis

Objektiliik: hiis

### Asukoht

Kaasaegne maakond: Ida-Virumaa

Kaasaegne vald: Alutaguse

Kaasaegne küla: Imatu

Kihelkond: Iisaku

Ajalooline küla: Imatu

### Kirjeldus

Paiknemine maastikul: XY: 6557600.4, 699341.5; kergelt aimatav kungas või pisut kõrgem koht.

Pühapaiga kirjeldus: Vana karjamõisa rehe juures (vare, mõned kivid veel alles); kuskil selle hoone taga, raske täpselt lokaliseerida, tammesid enam pole; auguga Ukukivi olevat ahjuvare sees, võimatu tuvastada, milline; Imatu oja jääb vare lähedusse; kunagine heinamaa lähedal.

Asukoha ja piiride põhjendus: Lokaliseeritud välitöödel Anne Nurgamaa juhatusel; endise Dubniku karjamõisa lähedal.

### Iseloomulikud elemendid

Põlispuud, pärimuse või tavadega seotud puud: Hiietammed – hävinud.

Kivid ja kivikogumid: Ohvrikivi ehk Ukukivi peaks olema vare sees (pärimuse järgi vana ahju otsas) – leidmata.

Veekogud: Imatu oja jookseb lähedalt läbi.

### Kaitserežiim

Muu: Pärandkultuuri objekt 224:HII:001 (kaardil vales kohas!).

### Seisukord

Hinnang 4 punkti skaalal: 4 (Hävinenud)

### Allikad

Allikad: Kingumets 2013, 28–29.

Pärimus: Olnud tammik koos ohvrikiviga, ohverdatud vilja.

Info päritolu: XXXXXXXXXX < Kingumetsa taat.

### Inventeerijate märkus

Kood Muistised ja pärimuspaigad andmebaasis 14116

## Inventeerijad

Mari-Ann Remmel, Reeli Reinaus, Laura Mäemets

## Inventeerimise aeg

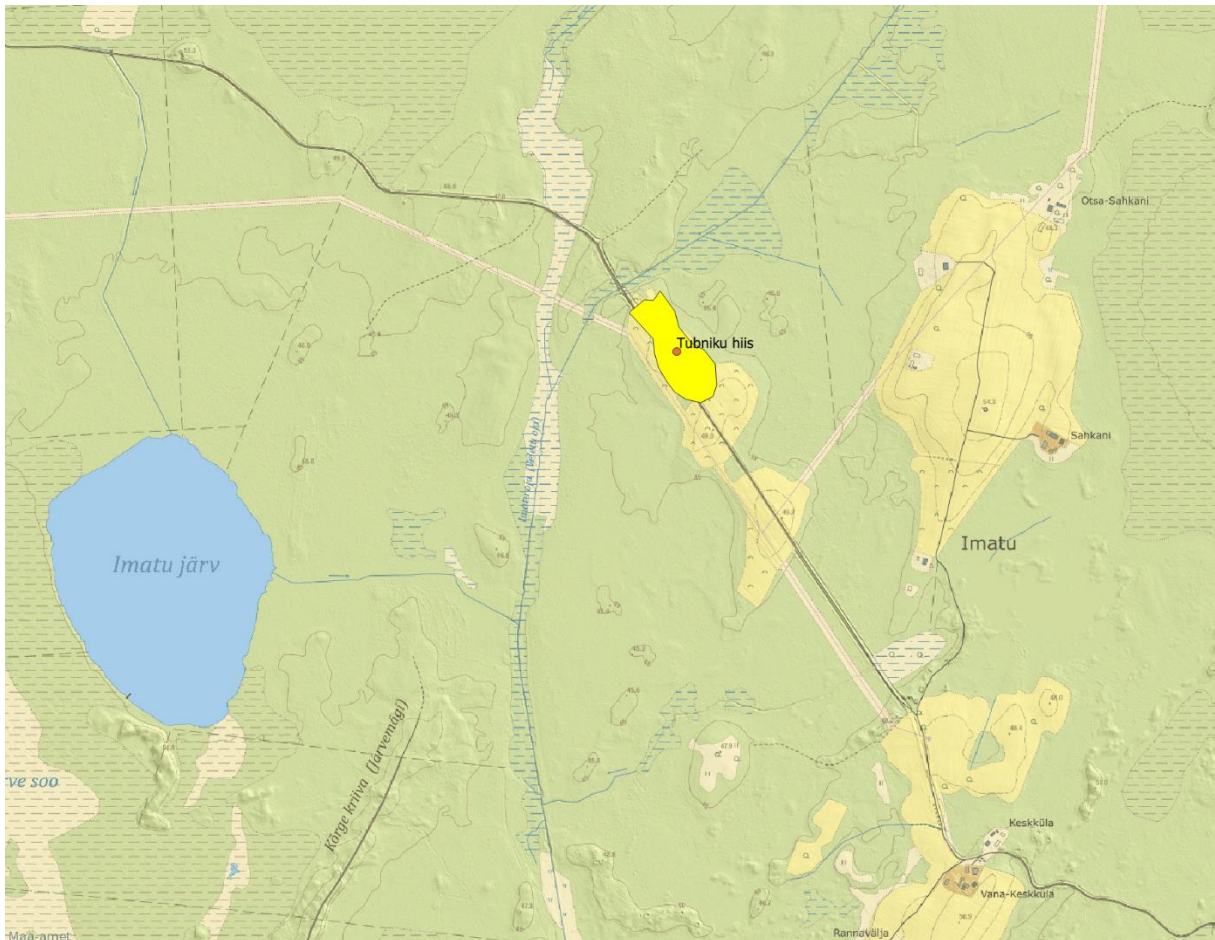
23.05.2018

## Foto(d)



Tee pealt vaade rehe asemele. Autor M.-A. Remmel. Rehe vundamendi kivid. Autor M.-A. Remmel.

## Kaart



Tubniku hiie paiknemine maastikul (tähistatud kollasega).

## 5. Kaidma ohvrikivi

### Üldandmed

ID-kood: Iis\_Kaidma\_01

Teised nimed: Uku kivi, lohukivi

Objektiliik: kivi

### Asukoht

Kaasaegne maakond: Ida-Virumaa

Kaasaegne vald: Alutaguse

Kaasaegne küla: Kaidma

Kihelkond: Iisaku

Ajalooline küla: Kaidma

### Kirjeldus

Paiknemine maastikul: XY: 6567441.69, 700986.77

Pühapaiga kirjeldus: Kivi kõrval pisemaid, kokku toodud kive; kivi pikkus 3,60 m, laius 3 m, kõrgus 1,80 m, ümbermõõt 10,40 m. Lohud ca 3 cm läbimõõduga; graniitkivi; värv. punakas; lohke vähemalt 16 – osade puhul võimatu eristada looduslikke inimtekkelistest; Kuremäe kuplid paistavad kivi juurde.

Asukoha ja piiride põhjendus: Lokaliseeritud välitöödel; keset põldu, Kuremäe lähedal, Kaidma külateest ca 80 m põllule; vastab kirjeldusele.

### Iseloomulikud elemendid

Kivid ja kivikogumid: Pisemate kivide hunnik kivi küljel.

### Kasutus

Muu (kaasaegne) kasutus: Kaks suurt traktorikummi kivi kõrval; karjatamine kivi ümber.

### Kaitsereežiim

Muu kaitse: Keskkonnaregistri maardlate nimistu: Eesti: Puhatu uuringuväli (M5).

### Seisukord

Hinnang 4 punkti skaalal: 1 (Heas seisukorras)

### Allikad

Allikad: KKI 24, 164/6 (1)

Pärimus: Inimtekkelised süvendid kivis.

Info päritolu: 1:25 000 Eesti topokaart (1923-1935)

### Inventeerijad

Laura Mäemets, Mart Hiob; kirjeldus Laura Mäemets

### Inventeerimise aeg

20.05.2018

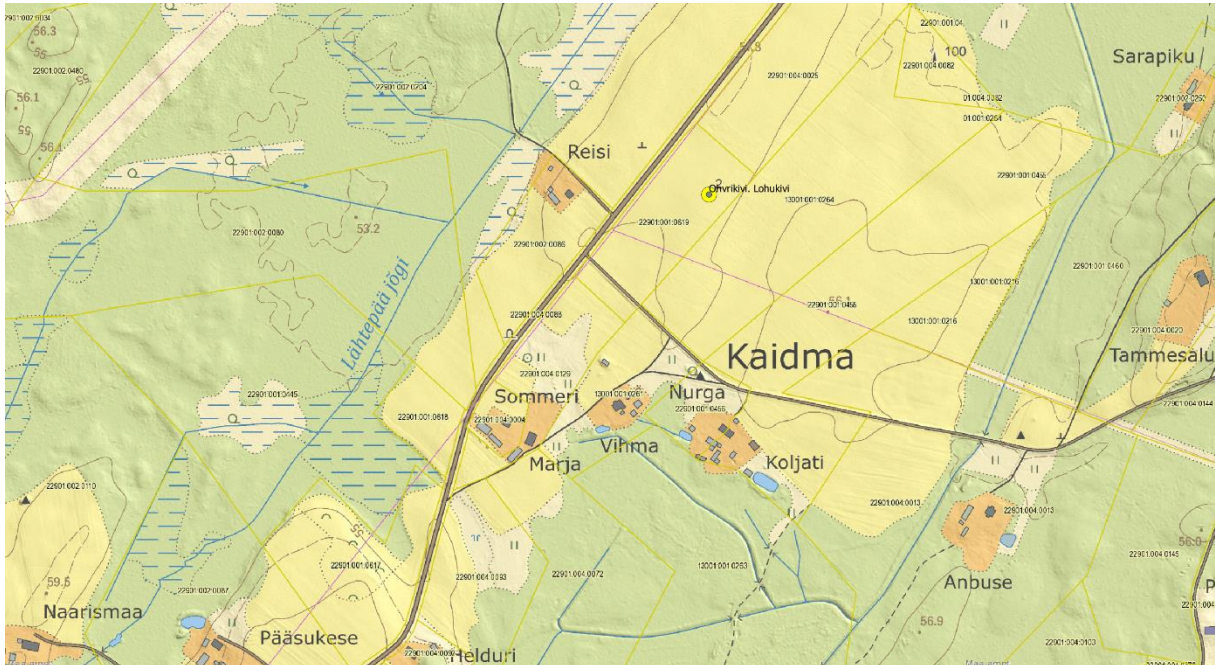
## Foto(d)



Vaade Ukukivile. Autor M. Hiob.

Inimtekkelised lohud kivi peal. Autor M. Hiob.

## Kaart



Kaidma ohvikivi paiknemine maastikul (tähistatud kollasega).

## 6. Pühtitsa ülemine allikas

### Üldandmed

ID-kood: Iis\_Kuremäe\_01

Teised nimed: Püha allikas, Hiieallikas, Pühtitsa allikas - pole selge, kas need nimed käivad ka antud allikasilma või üksnes kaitsealuse allika kohta. Kaheteistkümne apostli allikas

Objektiliik: allikas

### Asukoht

Kaasaegne maakond: Ida-Virumaa

Kaasaegne vald: Alutaguse

Kaasaegne küla: Kuremäe

Kihelkond: Iisaku ja Jõhvi piiril (allikas Jõhvi alal)

Ajalooline küla: Lähtepea

### Kirjeldus

Paiknemine maastikul: XY: 6568136.5, 701559.4

Pühapaiga kirjeldus: Looduslik, silma järgi ca 1,5–2 meetrise läbimõõduga allikas oja kõrval, oja ülemjooksul, u 150 meetrit põhja pool (oja kõrvalt läheb jalgrada puude kõrval).

Asukoha ja piiride põhjendus: Lokaliseeritud välitöödel, on eraldi allikas Lähtepea oja ääres, mitte kaitse all olev allikas (nr 8981), mis on teises kohas, kus on torustatud kivivoodriga basseini ja kabel.

### Kasutus

Muu (kaasaegne) kasutus: Käiakse massiliselt vett võtmas, selle tarbeks lauake, kopsik, lehtid, pingid.

### Seisukord

Hinnang 4 punkti skaalal: 1 (Heas seisukorras)

### Allikad

Allikad: Jung, 137 (30); RKM II 400, 87/8 (18k); ERA II 215, 260 (3); ERA, DH 619 (13) – pärimuses pole enamasti täpselt määratletud püha allika asukohta, seega ei saa kindlalt väita, kas tekstid püha allika kohta räägivad kaitsealusest (nr 8981) allikast või siin kirjeldatud allikast.

Pärimus: Allikas on palverändurite sihtpunkt, pidev rahva vool isegi suvel, kus põhiline (kaitsealune) allikas oli kuiv. Usk vee tervendavasse mõjusse eriti venelaste seas üldine. Inimesed, kes inventeerimise ajal allikal käisid, olid kõik venelased. Olid pered, olid vanemad ja nooremad inimesed, lapsed. Käidi ka kaitsealuse allika lähistel asuvas supelmajas (ükshaaval), mis jäi siinkirjeldatud allikale minekul tee äärde.

### Inventeerijate märkus

Silt venekeelse tekstiga. Rahva pideva voorimise tõttu ei olnud sobiv mõõtma hakata. Võtsime vett. Kaitsealune allikakoht oli kuiv, ent ojas voolas vesi ning ka supelmajas sai end vette kasta. Põhikaardil on märgitud veel üks allikas koordinaatidega XY: 6568275.7, 701648.8 suure tee lähedal, aga see on teine koht, kus me ei käinud. Kas ka sealt vett võetakse, ei tea.

## Inventeerijad

Mari-Ann Rimmel, Mart Hiob; kirjeldas Mari-Ann Rimmel

## Inventeerimise aeg

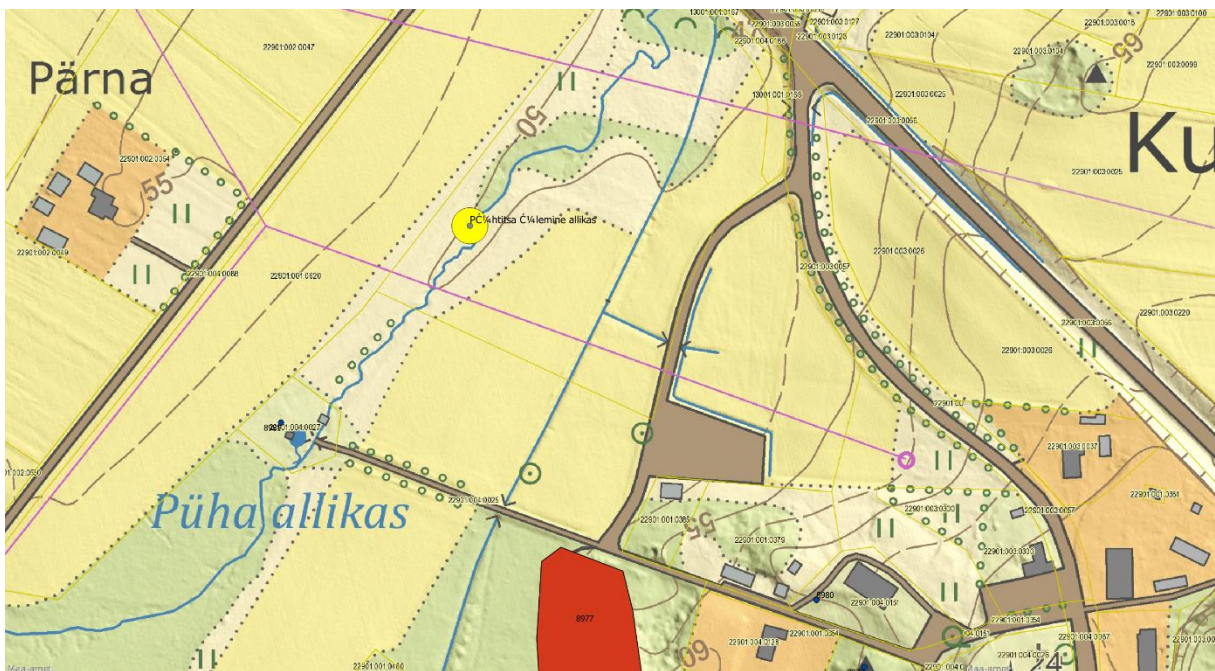
21.08.2018

## Foto(d)



Kaheteistkümne apostli allikas. Autorid M. Hiob ja M.-A. Rimmel

## Kaart



Pühtitsa ülemine allika paiknemine maastikul (tähistatud kollasega).

## 7. Kuremägi

### Üldandmed

ID-kood: Iis\_Kuremäe\_03

Teised nimed: Kuremäe hiemägi, Kuremäe mägi

Objektiliik: hiis

### Asukoht

Kaasaegne maakond: Ida-Virumaa

Kaasaegne vald: Alutaguse

Kaasaegne küla: Kuremäe

Kihelkond: Iisaku/Jõhvi piiril

Ajalooline küla: Soompea/Lähtepea

### Kirjeldus

Paiknemine maastikul: Mägi on reljeefkaardil selgelt eristuv põhja-lõunasuunaline kõrgendik, kõrgem osa lõuna pool. Suures osas kaetud metsaga, kõrgemas tipus lagendik. Kihelkonnapiir Jõhvi ja Iisaku vahel läheb üle mäe.

Pühapaiga kirjeldus: Koht on laialt tuntud kooskäimiskohana ja pühakohana, sinna on rajatud toimiv nunnaklooster. Mäenõlvale on rajatud rida kloostri ehitisi ja sillutatud teid. Mäe kõrgus 48 m, absoluutkõrgus 92,3 m, pikkus 1,3 km, laius 0,8 km (Kaasik 2017, 268). Mäel on kaitsealuseid kääpaid (nr 8978–90) ning ka klooster oma ehitistega on muinsuskaitse all. Samas jääb osa mäest (lõunapoolne osa) kaitse alt välja. Kõige võimsam pühapaiku piirkonnas.

Asukoha ja piiride põhjendus: Kloostri alal kohal käidud, suure ala (mäe) piirid jälgitavad reljeefkaardil.

### Iseloomulikud elemendid

Pinnavormid: mägi

Põlispuud, pärimuse või tavadega seotud puud: Kaitsealune püha tamm (kuivanud) nr 8982.

Veekogud: Lähtepea jõgi, allikad.

### Kasutus

Muu (kaasaegne) kasutus: Väga püha koht praegu (kristlikus võtmes).

### Kaitsereežiim

Muinsuskaitse: osa mäest (klooster) muinsuskaitse (nr 13849).

### Seisukord

Hinnang 4 punkti skaalal: 2 (Rahuldavas seisukorras)

### Allikad

Allikad: H II 37, 764/5 (11); E 26796/7; E 57313; E 52530/1; E 26799/801; EKLA, f 200, m 20, l 30/1; ERA II 125, 300/2 (5); ERA II 125, 444 (9); ERA II 225, 584/5 (7); ERA II 225, 587 (9); RKM I 4, 257/60 (1); KKI 24, 135/6 (21); M. J. Eisen, Eesti kohalikud muistejutud I–III, lk. 95–96 (56); Leninlik Lipp 26. XII 1961;

R. Viidalepp, Kalevipoja-jutte rahvasuust. Pioneer 1961, nr. 9, lk. 17.; EKIKN jõh varep2 lähtepea [8] (2064605)jt; EKIKN jõh varep2 lähtepea [6] (2064601); EAA.46.2.136 leht 1; Kaasik 2017, 268-273

Pärimus: Kuremägi olevat Kalevipoja magamisase (magas tamme all), puhkepaik. Lood seostuvad ka Kivinõmmes asuva Kalevipoja hauaga (kääbas, kaitsealune muistis 8976) ja Konsu järvega. Lahingust väsinud Kalevipoeg puhkas Kuremäel, kus tal jalad maha raiuti, roomas sealt Kivinõmme; Mägi tõmbab ligi pikset. Mäega seostuvad lood pühadest allikatest, mida on olnud ilmselt mitu ja pärimuse kirjeldus arvestades eri kohtades. Pärimus räägib ka Soompea külas olnud kabelist, mis küla põlemise järel viidud Kuremäele suure tamme alla (arvatavasti enne kloostri rajamist).

### Inventeerijad

Mari-Ann Rimmel, Mart Hiob; kirjeldas Mari-Ann Rimmel

### Inventeerimise aeg

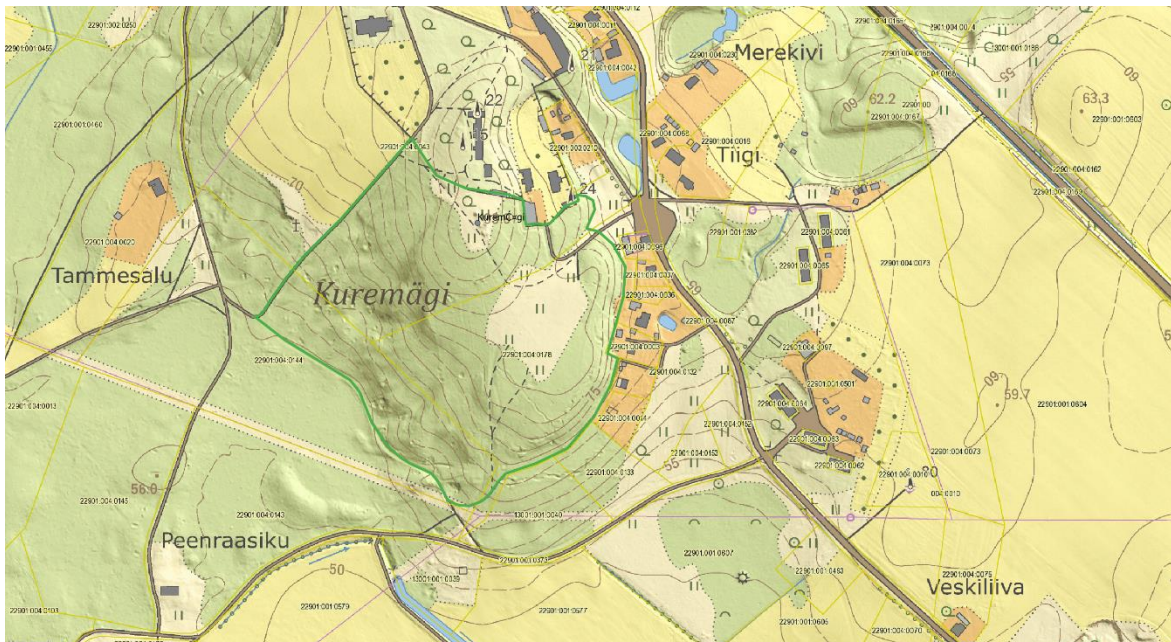
21.08.2108

### Foto(d)



Vaade Kuremäel, kus asub Kuremäe klooster. Autor M. Hiob.

### Kaart



Kuremäe paiknemine maastikul (tähistatud rohelise joonega).

## 8. Oonurme hiieväli

### Üldandmed

ID-kood: Iis\_Oonurme\_01

Objektiliik: hiis

### Asukoht

Kaasaegne maakond: Ida-Virumaa

Kaasaegne vald: Alutaguse

Kaasaegne küla: Oonurme

Kihelkond: Iisaku

Ajalooline küla: Oonurme

### Kirjeldus

Paiknemine maastikul: Ca välja keskosast XY: 6557036.72, 666996.33.

Pühapaiga kirjeldus: Viljapõlluna kasutuses olnud, praegu ristikupõld; tasane maapind; Mustasoo oja (ka Hiieoja, Tagajõe) ja kalme (muinsuskaitse all) põllu põhjaosas; põldu poolitab kagu-loode suunas elektriliin; Jagara (S) ja Kooli (N) talud lääneküljel; kalmest läänes puudereng (sõõri läbimõõt ca 12 m).

Asukoha ja piiride põhjendus: Lokaliseeritud pärimuse ja [redacted] andmete baasil välitöödel; hiievälja raske mõõdistada – [redacted] järgi Jaaguri (Jagara) talu ja kalmete vaheline ala; hiieküngast võimatu täpselt lokaliseerida-võimalik, et see on kivikalme toponüüm.

### Iseloomulikud elemendid

Pinnavormid: Viljapõld

Põlispuud, pärimuse või tavadega seotud puud: Kalme juurde EW ajal istutatud kuusehekk (moodustab sõõri koos mõne lehtpuuga, sõõri sees laanesõnajalgu), samas suur sirelite põõsastik.

Kivid ja kivikogumid: Kivikalme jääb Hiievälja põhja poolde.

Veekogud: Kivikalme juurest, põhjast, jookseb läbi Mustasoo oja.

### Kasutus

Muu (kaasaegne) kasutus: Majandatav põld, põllu kalme-poolses osas näha mõningast raiet.

### Kaitserežiim

Muinsuskaitse: kalme nr 9176

### Seisukord

Hinnang 4 punkti skaalal: 2 (Rahuldavas seisukorras)

### Allikad

Allikad: ERA II 249, 276 (4); E 567/8; Jung, 137 (27)

Pärimus: Hiieoja oja nimi, samas Hiieväli, kivi alt otsitud raha, samas kalmekoht ja Hiieküngas.

Oonurme külast läbib väike Hiie-oja, mis suubub samas külast läbivasse Ranna-Pungerja jõkke. Kunagi olevat selle oja kaldal olnud suured kivivared, millest võib järeldada endist hiie asukohta, millest on tulnud ka selle oja nimetus. (ERA II 249, 276 (4))

Info päritolu: Ala inspekteerinud 2014. aastal ka Raido Roog ja Maria Smirnova.

### Inventeerijate märkus

Kood Muistised ja pärimuspaigad andmebaasis 11153; hiieküngast võimatu lokaliseerida, võib vastata kalmele-pärimuse versioonide järgi nii küngast kui kalmet kaevatud, otsitud vara; väljal olnud ka ohvikivi, vahepeal käinud üle maaparandus, hävinud [redacted] 20.05.18).

### Inventeerijad

Laura Mäemets, Mart Hiob; kirjeldus Laura Mäemets

### Inventeerimise aeg

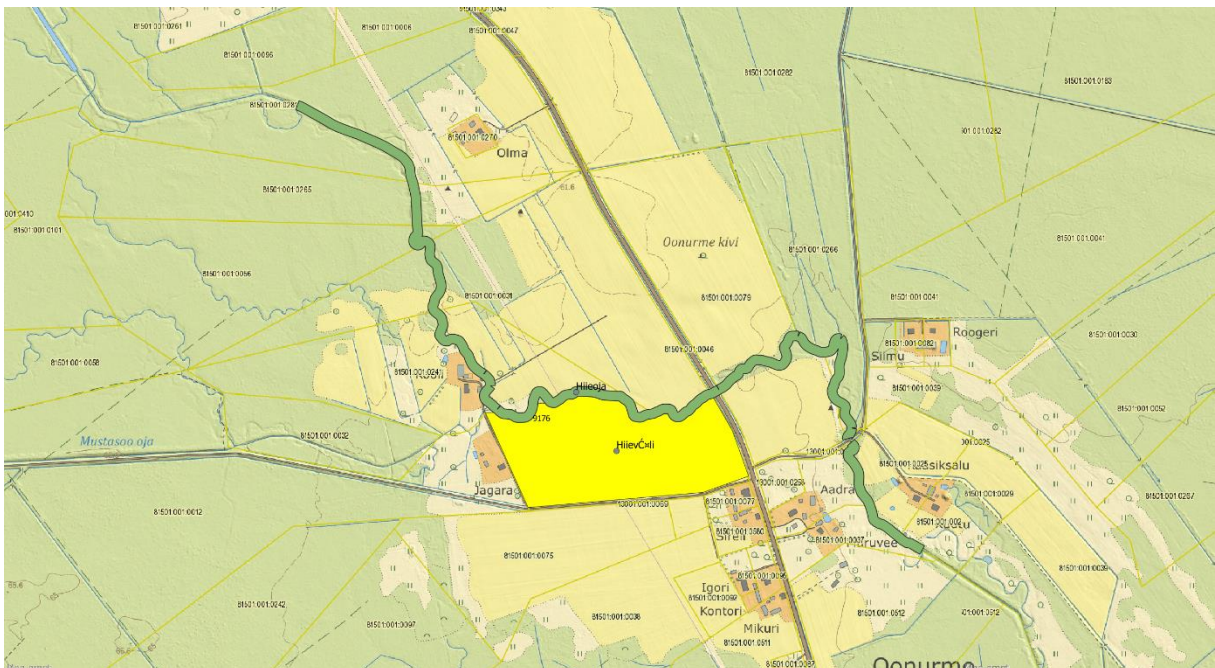
20.05.2018

### Foto(d)



Oonurme Hiieväli. Autor M. Hiob.

### Kaart



Oonurme Hiievälja paiknemine maastikul (tähistatud kollasega).

## 9. Oonurme hiieoja

### Üldandmed

ID-kood: Iis\_Oonurme\_02

Teised nimed: Tagajõgi, Mustasoo oja

Objektiliik: jõgi

### Asukoht

Kaasaegne maakond: Ida-Virumaa

Kaasaegne vald: Alutaguse

Kaasaegne küla: Oonurme

Kihelkond: Iisaku

Ajalooline küla: Oonurme

### Kirjeldus

Paiknemine maastikul: Kalmele lähedase osa koordinaadid: XY: 6557155.27, 666989.26.

Pühapaiga kirjeldus: Kivise, käänleva sängiga jõgi, teeb suure konksu kalmete juures; veetase madal; vee läbipaistvus keskmine.

Asukoha ja piiride põhjendus: Lokaliseeritud välitöödel Juhan Lepasaare ja pärimusandmete põhjal; Mustasoo oja ja Tagajõgi ühinevad oletatava inventeeritud Hiievälja piirkonnas; Tagajõgi jookseb läbi Hiievälja.

### Kasutus

Muu (kaasaegne) kasutus: Tagajõe loomulik säng säilinud, Mustasoo oja kraavitud, sirgendatud.

### Kaitsereežiim

Looduse üksikobjekt: VEE1059900

### Seisukord

Hinnang 4 punkti skaalal: 2 (Rahuldavas seisukorras)

### Allikad

Allikad: E 567/8 (1893); Lepasaar, J. "Laanetagused" (1996); Lepasaar, J. "Sooradadel" (2011)

Pärimus: Hiieoja jookseb läbi Hiievälja.

### Inventeerijate märkus

Hiievälja piiride lokaliseerimise keerukuse tõttu pole selge, kas Mustasoo oja jätku on nimetatud samuti Hiieojaks või ainult Tagajõge.

### Inventeerijad

Laura Mäemets, Mart Hiob; kirjeldus Laura Mäemets

### Inventeerimise aeg

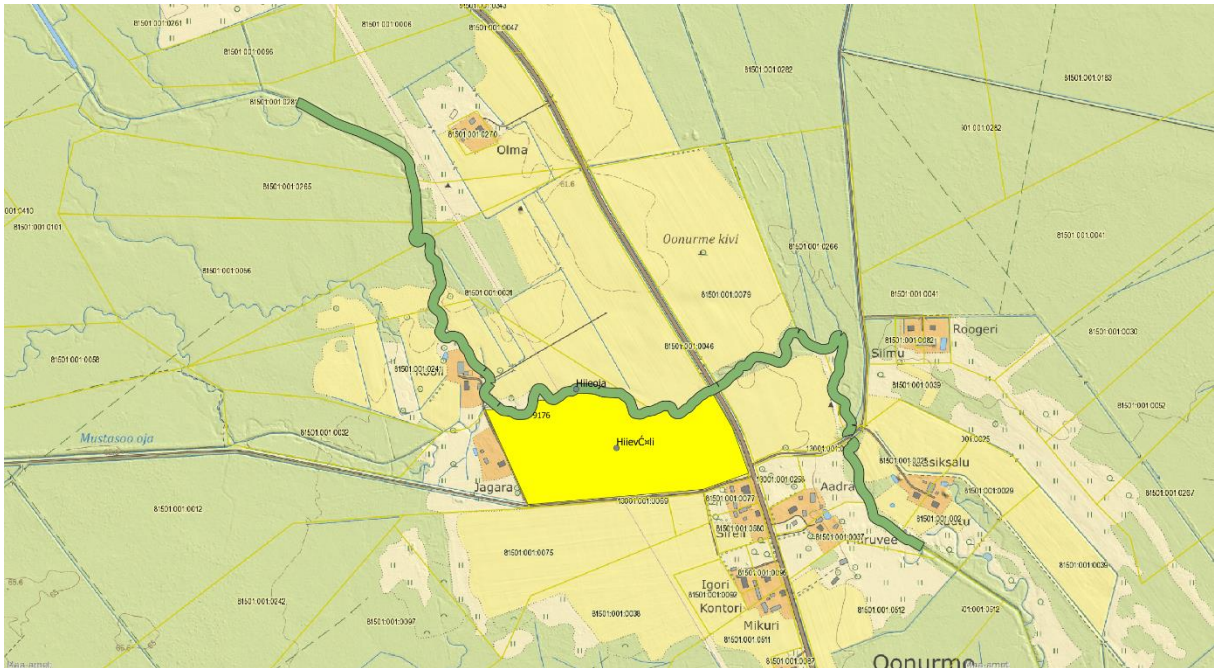
20.05.2018

## Foto(d)



Oonurme Hiieoja. Autor M. Hiob.

## Kaart



Oonurme Hiieoja paiknemine maastikul (tähistatud rohelisega).

## 10. Ongassaare saunakivi

### Üldandmed

ID-kood: Iis\_Ongassaare\_01

Objektiliik: kivi

### Asukoht

Kaasaegne maakond: Ida-Virumaa

Kaasaegne vald: Alutaguse

Kaasaegne küla: Ongassaare

Kihelkond: Iisaku

Ajalooline küla: Kõnnu

### Kirjeldus

Paiknemine maastikul: XY: 6568118, 698457.69, asub 63 (3063) kvartali peal, Raudi kanali ja Kõnnu vahel, ilmselt endisel lagedal karjamaal, praegu noores lehtpuuvõsas (mitte põlismetsas, mis asub ka lähedal ja kus pidi olema karupesa), olles eemalt raskesti märgatav.

Pühapaiga kirjeldus: Kivi on suur (millest nähtavasti ka nimi), inimesest kõrgem, kivi kõrgema, altpoolt negatiivse kaldega osa (ida pool) ääre all maapinnal on sügav "koobas", urg on ka teise külje all (väidetavalt mägrad elanud). Kivi on pealt sammaldunud, ca 90 % kaetud samblaga. Mardil õnnestus ka kivi otsa ronida. Kivi otsas on hakanud kasvama üks noor puukene. Kivi kõrgus maapinnast 2,6 m põhjaotsas. Pikkus 5,7 m (loode-kagu suunas), ümbermõõt 16,2–16,3 m. Kivi ümber kaski, leppi, toomingaid, pihlakaid, kivi kõrval mitmeharuline saar. Alustaimestik - nõgesetihnik, maas oksi.

Asukoha ja piiride põhjendus: Leitud välitöödel [redacted] võetud koordinaatide ning [redacted] juhatuse järgi.

### Iseloomulikud elemendid

Pinnavormid: Madal märg maa

Elustik: Mägra koobas kivi all.

Kivid ja kivikogumid: Üksik kivi.

### Seisukord

Hinnang 4 punkti skaalal: 1 (Heas seisukorras)

### Allikad

Allikad: ERA, DK 334, 33 + välitööandmed.

Pärimus: Kes ei saanud lapsi, see pidi kivil istuma (naised).

*Kõnnus on suur kivi, Saunakivi. See on nii suur, et minulgi annab otsa ronida. Räägiti, et kes ei saanud lapsi, see pidi seal istuma. See asub 63 (3063) kvartali peal, Raudi kanali ja Kõnnu vahel. See on nagu vaese mehe saun, sellest nimigi. (ERA, DK 334, 33)*

Info päritolu: [redacted]; põliselanik [redacted] Jõhvi khk, Atsalama k, Kaasiku t.

## Inventeerijate märkus

Väärrib kaitset

## Inventeerijad

Mari-Ann Remmel, Mart Hiob

## Inventeerimise aeg

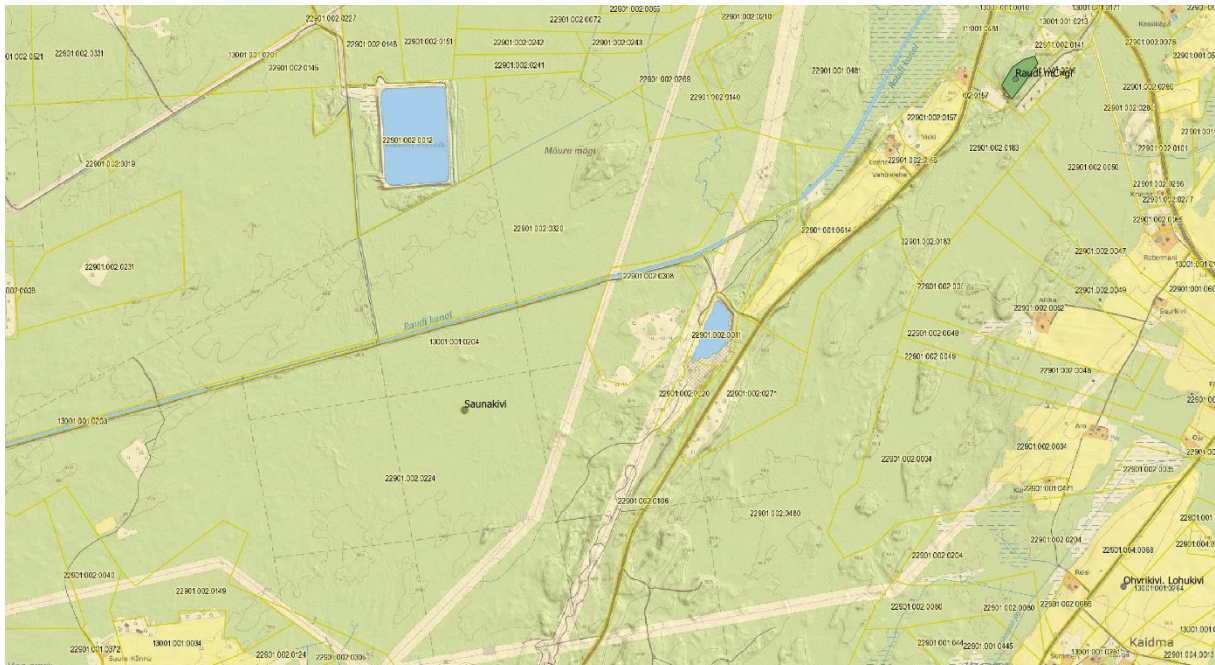
21.08.20

## Foto(d)



Vaade Saunakivile lõunast. Autor M. Hiob.

## Kaart



Saunakivi asukoht maastikul.