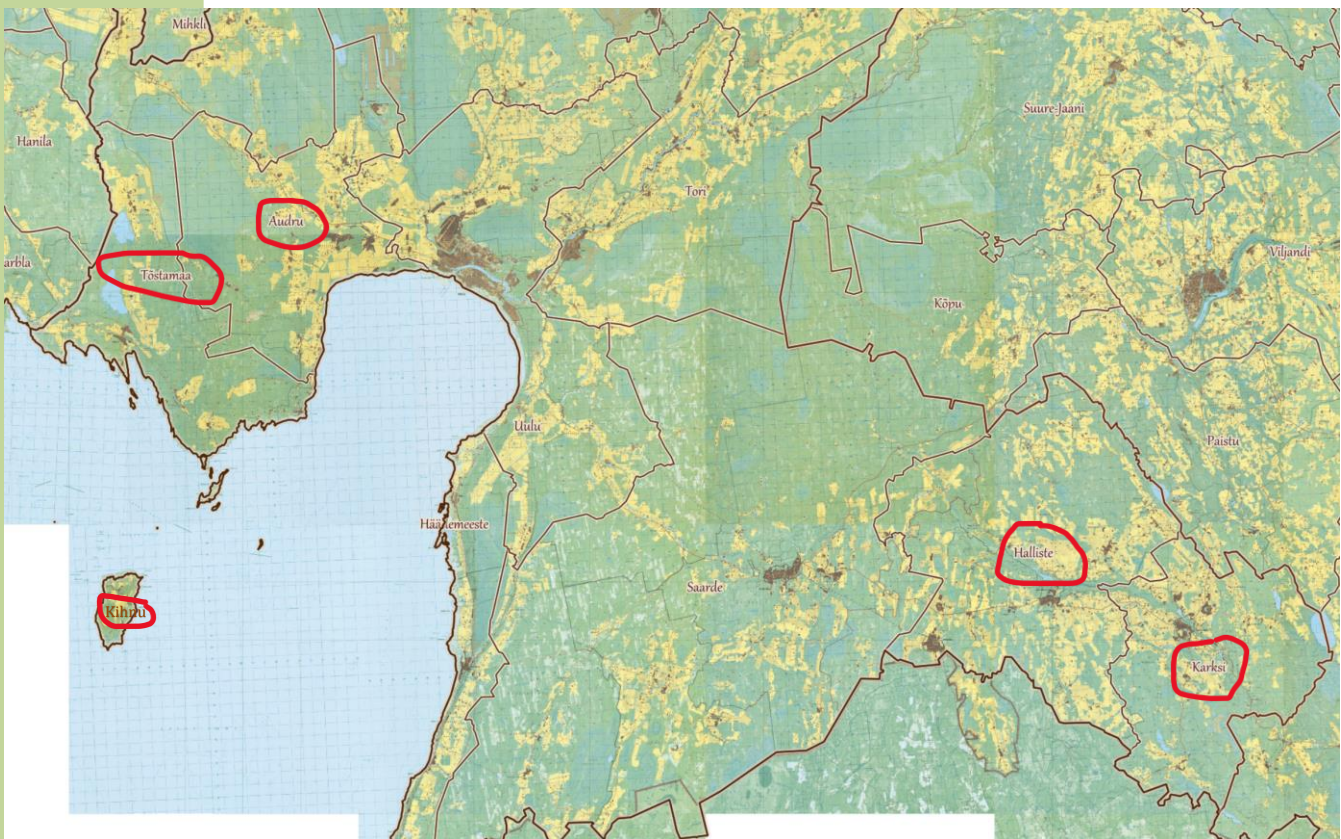


Ajaloolise Pärnumaa viie kihelkonna looduslike pühapaikade inventuur arhiiviallikate põhjal: Karksi kihelkond

Pärnumaa

Aruanne



Töö nr: 20115MT1

Tööd on rahastanud Keskkonnainvesteeringute Keskus ja Muinsuskaitseamet



KESKKONNAINVESTEERINGUTE
KESKUS

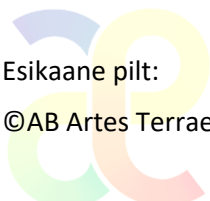


MUINSUSKAITSEAMET

Töö on teostanud AB Artes Terrae OÜ ja MTÜ Eesti Kohapärimuse Keskus

Tellijaja: Muinsuskaitseamet
Tellijaja esindaja: Pikne Kama
Tellijaja kontaktid: Pikk tn 2 Tallinn, pikne.kama@muinsuskaitseamet.ee
Projekti juht: Mart Hiob, PhD
Autor: Laura Mäemets, MA
Töörühm: Mari-Ann Rimmel, MA (MTÜ Eesti Kohapärimuse Keskus)
Kristel Kivari, PhD
Reeli Reinaus, MA
Lona Päll, MA
Mart Hiob, PhD
Esikaane pilt: Maa-ameti kaardiserver

©AB Artes Terrae OÜ 2021-2022



Sisukord

1. Töörühmal liikmete nimi ja roll inventeerimisel	5
2. Välitööde toimumise ajakava	5
3. Ettevalmistustöödele, inventuuridele ja järeltöödele kulunud aeg	6
4. Ülevaade töö tulemuslikkusest	6
5. Inventeeritud kohad	8
6. Üldine hinnang kohaliku rahvastiku järjepidevusele	12
7. Tööde käigus ettetulnud probleemid	13
8. Töörühma ettepanek riikliku kaitse alla võtmise kohta	13
9. Kasutatud kirjandus ja käsikirjad	14



1. Töörühmaliiikmete nimi ja roll inventeerimisel

Erinevatel töötappidel osalejad:

Laura Mäemets, vastutav koostaja antud kihelkonnas (arhiivitööd, teabepäeval esinemine, välitööde ettevalmistamine, välitööde märkmed ja fotod, järeltööd, GIS andmete loomine);

Mart Hiob (projekti juhtimine).

2. Välitööde toimumise ajakava

<i>Kuupäev</i>	<i>Küla</i>	<i>Inventeeritud objektid (sh leidmata või hävinud), intervjuud vms</i>	<i>Osalejad</i>
04.06.2021	Lilli, Äriküla, Karksi-Nuia, Karksi, Ainja	Timmu raviiallikas; Ungertsi ohvrikivi (leidmata); Põrguallik; Karksi põrguhaud ja allikas – inventeerimise katse nr 1; Tindi kalme; Mustlase org	Laura Mäemets
05.06.2021	Ainja, Pöogle, Allaste, Polli, Sudiste	Tindi talu kivi ja jutuaajamine Tindi-Luige omanike [redacted] ja [redacted]; Sinejärv (ei inventeeritud); Hundiorg (leidmata) ja vestlus Piibu talu peremehe [redacted] + kõned kohalikele [redacted] (Puusepa talu), [redacted] (Piibu talust pärit, snd 1949), [redacted] (Männiku talu); vestlus [redacted] Põllumäe talust ning Leipsi talu peremehega (takistas oma maale minekut ning ohvrikivi, Põllemägi ja Sukksild jäid leidmata); Mägiste põrguhaud ja allikas; liemägi ning vestlus [redacted]; livakivi	Laura Mäemets
19.06.2021	Oti, Polli, Metsaküla, Sudiste, Mäeküla	Oti mõtsik; vestlus Metskonna perenaise [redacted] (snd 1945); vestlus [redacted] ja tema naisega ning nende „perekivi“ Põdrakivi; vestlus [redacted]; Püha allikas, Pellikivi (leidmata) ja Hengetsi auk (leidmata); Sarka allikas; Pähnamägi (leidmata); Kitsi talu ohvrikivi ja Koobamägi	Laura Mäemets
02.08.2021	Metsaküla, Mäeküla, Sudiste, Ainja	Nuuda Mädajärv; Seitsmevennamägi (koht leitud, ehitus peal); Samla Taraveriku ohvripaik ja -kivi kirikuoruga (leitud vaid oletatav org); Lilli-Luase talu kivilööv, ingli jalajäljega kivi, Pellikivi ja Raamat-kivi (leidmata); Küti talu kivivare; Pintsatu mägi	Laura Mäemets



<i>Kuupäev</i>	<i>Küla</i>	<i>Inventeeritud objektid (sh leidmata või hävinud), intervjuud vms</i>	<i>Osalejad</i>
06.10.2021	Lilli, Karksi-Nuia, Polli, Karksi	Toosi talu ohvrikivi; intervjuu [redacted] [redacted]a (Järve talu) ja tema naisega ja Pel'eaed ning pellikivi; intervjuu [redacted] [redacted] Polli Aiandusuuringute Keskuses; Sokaorg ja Jordani allikas [redacted] [redacted] ning Mäeunivere talu perenaise küsitlemine (arvatav umbkaudne koht leitud, allikas hävinud); Maimu kivi ja Emänti kraav (ei kvalifitseeru looduslikuks pühapaigaks) [redacted]; Hiietammik; Karksi põrguhaud ja allikas + nn Papiallik (leidmata) – inventeerimise katse nr 2	
23.10.2021	Karksi-Nuia	Teabepäev	Laura Mäemets, Pikne Kama
24.03.2022	Lilli, Karksi-Nuia, Karksi	„Tegelik“ Annemäe asukoht (Jaak Põldma jutust lähtuvalt) – leidmata; Sokaorg ja Jordani allika oletatav asukoht ristikiviga; Papi kalmistu alune Põrguhaud ja allikas (leidmata); Värmi allikas (leidmata, asukoht vaid umbkaudne ja oletatav)	Laura Mäemets

3. Ettevalmistustöödele, inventuuridele ja järeltöödele kulunud aeg

Ettevalmistustööd: kokku 204 tundi.

Välitööd koos teabepäevaga ja ettevalmistusega: 159 tundi.

Järeltööd: 95 tundi.

Kokku: 458 tundi.

4. Ülevaade töö tulemuslikkusest

Eeltööde käigus selekteerus Karksi kihelkonnas kokku u **90** kindlat, võimalikku ja oletatavat pühapaika (nende seas on arvestatud ka nt kaartidel olevaid toponüüme, kabelikohti, looduskaitsealuseid kohti, muinsuskaitsealuseid paiku, suure tõenäosusega hävinud ohvriaedu jmt). Neist **19** on maastikul inventeeritud, **16** on kindlalt hävinud, ülejäänud kas juba kaitsealused või puuduliku ja ebamäärase infoga paigad. Eeltööde faasi loendisse on kaasatud ka kalmeid (nimetatud ka kivivaredeks), kuna mõnel juhul näivad need Karksi kihelkonnas kattuvat pärimuses kirjeldatud pühakohtadega (üks ehk tuntumatest sellistest ohvri- ja pellikohtadest on nt Sudistes Kaprali talu juurde jääv kaitsealune kompleks Kaprali kalme ja Hiiepuuga).

Muinsuskaitsealuseid ajaloolisi looduslikke pühapaiku ei inventeeritud.

Arhiiviandmetes kajastumata kohti inventeeriti **1**. Tänu intervjuudele kohalike elanikega õnnestus täpsustada **6** objekti asukoht.

Karksi kihelkonna pärimust ning vähesemal määral ka Helme, Tarvastu, Paistu ja Halliste oma eristab ülejäänud Eestist mütoloogiline vaimolend nimega Pell. Sealjuures võib just Karksi kihelkonda pidada

(ka ebajumalaks peetud) olendile suunatud ohvritraditsiooni tuumikalaks, kuna enim Pelli kajastavaid tekste on kogutud just Karksi.

Uskumusolendile olid pühendatud eraldiseisvad ohvripaigad, milleks oli kas aed, kivi(d), sööti jäetud maa vmt, kuhu viidi esikohvrit toiduainete näol. Paraku oli käesoleva inventuuri ajaks suur osa pellikohtadest hävinud ning nendest õnnestus külastada vaid ühte, Toosi talu juurde kuulunud oletatavat Pel'eaeda, millest oli säilinud ainult maapind. Inventuuride raames sai külastada ka rohkete pillilugudega seostuvaid Kitsi (Mäeküla) ja Tindi (Ainja) talu maid.

Pelli traditsiooni puhul on algne (kodu)haldjas või uskumusolend hakanud arvatavasti kristluse mõjul lisaks Pelli nimele kandma ka halvustavat ja kardetavat kuradi või vanapagana nime. Siinkohal võib välja tuua üldist Mulgimaale omast eripära, kus pärimuses domineerib rohkete tekstide näol just ka Vanapagan. Inventuuri raames on sestap võetud arvesse ka mitmeid eeskätt just vanapaganaga seotud kohti, millel on olnud eeldus olla ka pühapaik.

Kohaliku teadlase [REDACTED] sai 6. oktoobril 2021 pärast intervjuud Polli Aiandusuuringute Keskuses koos nii Karksi kui ka Halliste kihelkonnas ringi sõidetud. Ühise sõidu raames külastasime ka muu hulgas Pollis Käosaare ja Metskonna maaüksuse taga olevat Maimu kivi (seotud mh Kitzbergi teosega „Maimu“) ja Emäntikraavi (ka Emmända), mille puhul hiljem meilivestluses Ahto Kaasikuga selgus, et kivist mööduv allikanire, nn Emäntikraav, võib olla kunagi ka raviotstarbel kasutust leidnud. Kaasiku teave pärines omakorda kohalikul elanikul [REDACTED] (snd 1945, elukoht Metskonna maaüksus), kellega niisamuti 2021. aasta suvel kohtusime, ent kes sel korral raviallika(te)st ei rääkinud. Paik jääb seega hetkel küsitavaks ning vajaks täpsustamist. Maimu kivi puhul on tegemist märkimisväärselt suure kivirahnuga, mis seisab looduslikult kauniilmelise oru ja allika serval, mille puhul ei ole välistatud, et see kunagi ka pühapaik on olnud. Hetkel on siiski koht ametlikust inventuurist välja jäetud.

Et Karksi kihelkonnas on omaette tähelepanuväärseteks kohtadeks olnud tänu kihelkonna looduslikule asendile liivakivipaljandid ühes allikatega, mis ka pärimusteadetes tihtilugu koos kajastuvad, on neid aruandluses arvestatud ühtse kompleksina: Mägiste põrguhaud ja allikas (nr 5), Karksi põrguhaud ja allikas (nr 7) ning Sokaorg ja Jordani allikas (nr 8).

Enamuse inventeeritud paikade puhul on kohalikega suheldud välitööde ajal või meilitsi ja/või telefoni teel. Eriti on täiendavat infot proovitud hankida nende objektide puhul, mille ajalooliseks pühapaigaks liigitamine on küsitav või asukoht raskesti määratletav.

Tööst on välja jäänud 3 lähestikku jäävat objekti: Põllekivi ehk kummuli pööratud ohvikivi, Põllemägi ehk arvatav kivikalme ja Sukksild ehk Halliste jões asunud looduslik (?) kivine astang. Rohkelt leiduvas pärimuses on need kohad omavahel seotud, kajastudes mh vanapagana muistendites. Kõik eelmainitud paigad peaksid asuma Pöögla külas Leipsi ja Põllumäe talu maal. Paraku pole olnud võimalik Leipsi maaomaniku keelu tõttu inventuuri neis paigus läbi viia.

Põllumäe maaüksuse omaniku, sõbraliku loomuga [REDACTED] (snd 1968, mitmendat põlve kohalik) sõnul pole Sukksillast enam midagi alles, Põllemäel olevat ta aga hiljuti ise raiet teinud. Nii tige Leipsi omanik kui ka leebem Põllumäe omanik teadsid mõlemad mingil määral objektide kohta käivat pärimust. Ohvikivi, mida Leipsi omanik ähvardas kaitse alla võtmisel õhku lasta, olevat põhimõtteliselt tema maal alles ning see olevat tõepoolest ümber pööratud. Omanik peab kivi piirkonnas lambaid.

Inventuurist on välja jäetud järved. Üheks selliseks näiteks võib pidada allikalist Ainja Sinejärve. Ehkki on tegemist kindla pühapaigaga, pole käesoleva projekti puhul selliseid objekte inventeerimiseks ette nähtud. Sinejärv väärib sellegipoolest antud töös mainimist olulise pühapaigana, mille kohta leidub andmeid juba üle-eelmisest sajandist.

5. Inventeeritud kohad

Inventeeritud kohad:

- 1) **Tindi talu kivi**, Krk_Ainja_02a – Ainja küla (lokaliseeritud kaardi- ja pärimusandmete põhjal, täpsustatud välitööl);
- 2) **Tindi kalme**, Krk_Ainja_02b – Ainja küla (lokaliseeritud kaardi-, foto- ja pärimusandmete põhjal);
- 3) **Mustlase org**, Krk_Ainja_02c – Ainja küla (lokaliseeritud kaardi-, foto- ja pärimusandmete põhjal);
- 4) **Pintsatu mägi**, Krk_Ainja_05 – Ainja küla (lokaliseeritud kaardiandmete põhjal);
- 5) **Mägiste põrguhaud ja allikas**, Krk_Allaste_01 – Allaste küla (lokaliseeritud looduskaitse objekti järgi kaardil);
- 6) **Põrguallik**, Krk_Karksi-Nuia_01 – Karksi-Nuia linn (lokaliseeritud looduskaitse objekti järgi kaardil);
- 7) **Karksi põrguhaud ja allikas**, Krk_Karksi-Nuia_02 – Karksi küla (lokaliseeritud foto-, kaardi- ja pärimusandmete põhjal, lisaks kirjanduse, kohalikega suhtluse ning kunagise EELIS-e kirjelduse baasil);
- 8) **Sokaorg ja Jordani allikas**, Krk_Karksi-Nuia_05 – Karksi-Nuia linn ja Univere küla (lokaliseeritud kohanime-, kaardi- ja pärimusandmete põhjal, lisaks täpsustatud kohalike abiga);
- 9) **Timmu raviallikas**, Krk_Lilli_02 – Lilli küla (lokaliseeritud pärandkultuuri objekti järgi kaardil, asukoht kinnitust saanud maaomaniku poolt);
- 10) **Püha allikas**, Krk_Metsaküla_05 – Metsaküla küla (lokaliseeritud pärimusandmete põhjal, täpsustatud kohaliku abiga);
- 11) **Kitsi talu ohvikivi**, Krk_Mäeküla_02 – Mäeküla küla (lokaliseeritud foto- ja pärimusandmete põhjal);
- 12) **Oti mõtsik**, Krk_Oti_01 – Oti küla (lisandunud tänu suhtlusele kohalikuga, lokaliseeritud looduskaitse objekti järgi kaardil);
- 13) **Iiemägi**, Krk_Polli_02 – Polli küla (lokaliseeritud koduloolise kirjanduse, pärimus- ja kaardiandmete põhjal, asukoht kinnitust saanud kohaliku poolt);
- 14) **Hiietammik**, Krk_Polli_03 – Karksi küla (lokaliseeritud pärimusandmete põhjal, täpsustatud kohaliku abiga);
- 15) **Küti talu kivivare**, Krk_Sudiste_05 – Sudiste küla (lokaliseeritud kaardi- ja pärimusandmete põhjal, täpsustatud kohaliku abiga);
- 16) **Iivakivi**, Krk_Sudiste_01 – Sudiste küla (lokaliseeritud looduskaitse objekti järgi kaardil);
- 17) **Sarka allikas**, Krk_Sudiste_07 – Sudiste küla (lokaliseeritud kaardiandmete põhjal, inventeeritud tänu vestlustele kohalikega);
- 18) **Toosi talu ohvikivi**, Krk_Äriküla_08 – Äriküla küla (lokaliseeritud pärimusandmete põhjal, asukoht kinnitust saanud kohaliku poolt);
- 19) **Pel'eaed ja pellikivi**, Krk_Äriküla_09 – Äriküla küla (lokaliseeritud pärimusandmete põhjal, täpsustatud kohaliku abiga).

Perspektiivikad või välitöödel leidmata jäänud kohad (puudulike või vastuoluliste lähteandmete vm asjaolude tõttu), mille kohta võiks veel täiendavalt andmeid uurida (lisaks jäid kokkuleppeliselt inventeerimata võimalikud kabelikohad):

- 1) **Inge mägi**, Krk_Ainja_04 – Ainja küla, arvatavasti 'Paanikse metskond 19' katastriüksusel. Nimi viitab, et võib olla olnud pühapaik, ent paraku andmeid selle tõestuseks napib¹;
- 2) **Soovide allikas**, Krk_Karksi-Nuia_07 – Karksi-Nuia linn. Lisandus vaid tänu Karksi lossimägedes oleva teabetahvli tõttu, täpsustatud hiljem endise Karksi-Nuia kirikuõpetaja Kalle Gastoni² kaudu. Allikal olnud Gastoni sõnul puidust rakked, allika põhjas mündid, omaaegne pastor Rein Õunpuu rajanud sinna kõrvale istepingid. 2001. aastaks olevat juba pingid ja rakked kõik kõdunenud. Gastoni teave pärineb ka kellamees Tõnu Sampult. Vääriks edasist uurimist;
- 3) **Põrgu ehk Nuuda Mädajärvi**, Krk_Metsaküla_03 – Metsaküla küla. Inventeeritud, kuna kohal on olnud pärimuse³ järgi potentsiaali olla pühapaik. Paraku siiski otsest pärimust, mis seda toetaks, pole ning seetõttu on paik aruandest välja jäetud;
- 4) **Pähnamägi, pärnaraagud ja kivi(d) (ka Pähnariba, Pähnavarik, Pintsatu mägi, Araku mäed)**, Krk_Mäeküla_01 – Mäeküla/Sudiste küla. On mitmeid kordi otsitud, mingit oletatavat osa Araku talu lähedal ka inventeeritud. Väga rohke pärimusega⁴ tähtis koht kihelkonnas, mis haakub mitmete teiste pühapaikadega nagu livakivi ja Tauga salu. On suheldud Araku talu (asutatud 17. saj) peremehe [redacted] (snd 1941), niisamuti Küti talu peremehe [redacted], lisaks uuritud koduloolaselt [redacted] asja kohta – kõrgeimaks tipuks olnud Pähnamägi on arvatavasti kaevandatud kruusaks. Et tegemist tõepoolest väga kõrge tipuga on olnud, kinnitas ka Arakus mitmendat põlve elav [redacted], kelle koduni kaevandatud on (mehe sõnul oli keeld küll nõukogude ajal nii lähedalt kaevata, ent kuna ta ise oli parasjagu töösajus Venemaal, oli koju naastes üllatus suur, kuna kaevatud oli majani, keelust hoolimata). Kõrgeim tipp jäi mehe sõnul tema maale ning oli veel kõrgem kui praegune Sakala kõrgeimaks kohaks peetav Härjassaare mägi. [redacted] isa (snd 1891, surn 1980) oli talle rääkinud, et sinna tippu paistis ära Tõrva linn. Et pärimus koha puhul mõneti vastuoluline on ning sedastab küll koha hävimist juba eelmise sajandi algul, ent samas eelmise sajandi keskel on paik justkui endiselt alles, võib selle põhjusena näha maastiku ning ühes sellega ka vastava pärimuse teisenemist – Mäekülas on mitmeid seljandikke ja voorestikke, millest ilmselt ühe hävimisel intensiivse kaevetegevuse tulemusel, on hakatud Pähnamäeks pidama teist. [redacted] on öelnud, et tema käis Pähnamäel omal ajal isaga koos jahil, kuna seal oli palju jäneseid – et ikka nimetati kohta

¹ Hinge mägi. Asub Karksis, Muriku talust O sihis. Ümbruskonnas arvatakse mäge vanaks rootsi **kalmeks**. EKIKN krk eki1 a-I [60] (779369); EAA.2072.9.183 leht 1 foolio IV. *Special Wirthschafts Karte von den Schutzbezirken Tedre u. Rutto. Forstreviers des privaten Gutes Schloss Karkus*

² Eravestlus sotsiaalmeedia kanalis Facebook

³ RKM II 104, 127 (4); ERA II 236, 563 (1)

⁴ AES, MT 111, 1; RKM II 96, 245 (6); AES, MT 200, 49/50; RKM II 107, 151 (20); RKM II 104, 216/7 (1); RKM II 94, 299 (4); RKM II 94, 483 (2); RKM II 94, 210/1 (9); H II 48, 103/5 (1); ERA II 236, 572 (10a); ERA II 236, 527/8 (1); ERA II 234, 339/42 (6); ERA II 121, 132 (1); E 26726/30; E 10232/3 (5); RKM II 104, 271/2 (18); RKM II 104, 214 (4); ERA II 234, 333 (2); E 10240 (94); ERA II 237, 465/7 (15); RKM II 144, 219 (3); RKM II 104, 108 (38); E 10240 (11); RKM II 94, 510 (7); ERA II 237, 463 (13); ERA II 78, 134 (88); H III 5, 881/6 (1); Jung lk 31-32, 34 (ristidega kividest Kukeses) ja Kukese rahaleiust 39; EKIKN krk eki2 m-r [126] (781403); EKIKN krk eki2 m-r [125] (781401); EKIKN krk eki2 m-r [124] (781399); EKIKN krk eki2 m-r [123] (781397); EKIKN krk eki2 m-r [122] (781395); EKIKN krk eki2 a-I [17] (780611); EKIKN krk eki1 m-r [134] (780025); EKIKN krk eki1 m-r [135] (780027); EKIKN krk eki2 m-r [124] (781399); EKIKN krk eki1 a-I [199/200] (779647/9); [A. Kitzberg,] Kodu-kurukesest, lk. 30–31; fotod: ERA, Foto 9693. Kukese kuusest, kus vanapagan istumas käinud, pildid ERA, Foto 5580; ERA, Foto 5581; J. Riisalo 1966, Karksi. lk 54-55; kodulooline kirjandus: Mäemets, A. 1981. Karksi. Tallinn: Eesti Raamat; Joon, H. 1995. Karksi kihelkond. – Meie kodu lugu. Viljandi: Viljandimaa Haridusamet

Pähnamäeks. Millist kinku aga täpselt tol ajal Pähnamäeks nimetati, ■■■■■ enam ei osanud öelda. Pähnamäel olevat olnud ka kivilade;

- 5) **Kitsi talu ohvriaed/-auk, -kivi**, Krk_Mäeküla_02 – Mäeküla küla. Kitsi talu on külastatud, ent kedagi polnud kodus. Samuti vaadatud arvatavat Tondikuusikut ehk Kuupemäge, mis kaitsealuse kalmistu (nr. 13284) vastu jääb. Väga rohkelt Pelli ja Vanapaganaga seotud lugusid⁵. Juba pärimuse järgi ohvrikoht ära küntud;
- 6) **Seitsmevennaorg**, Krk_Mäeküla_04 – Mäeküla küla. On külastatud. Mitmeid teateid⁶ ning on pärandkultuuri objekt, ent otsest pühapaigale viitavat pärimust pole;
- 7) **Maimu kivi ja Emänti kraav (ka Emmända)**, Krk_Polli_04 – Polli küla. Üks teade⁷. Paika on külastatud kui tähelepanuväärset kohta Pollis, mis on seotud A. Kitzbergi teosega „Maimu“. Alles hiljem, järeltööde käigus selgus suhtlusest Ahto Kaasikuga (kes omakorda baseerus Pollis Metskonna üksusel elava Leili Naela jutul), et võib olla tegemist ka kunagise raviallika kohaga. Vääriks edasist uurimist ning vähemalt kivi oma suuruselt looduskaitse alla võtmist. Terve koht on looduslikult ilus;
- 8) **Ohvrikivi (ka Vanapagana ema hauakivi, Põllekivi, Maimu isa põletamise kivi), Põllemägi ja Sukksild**, Krk_Pöögle_01 ja Krk_Pöögle_02 – Pöögle küla. Mitmesuguse pärimusega⁸ paik, kus on oletatavasti alles nii ohvrikivi kui ka arvatav kivikalme Põllemägi. Paraku ei lubanud omanik enda maale minna. **Vääriks kindlasti külastust!**

Hävinud või väheperspektiivikad kohad:

- 1) **Muriku aianurk**, Krk_Ainja_08 – Ainja küla. Kardetavasti pole aeda enam alles. Paar teadet⁹, Muriku talukoht on pärandkultuuri objekt;
- 2) **Hundiorg**, Krk_Ainja_09 – Ainja küla. Paiga kohta on vaid üks (pisut ehk küsitav) teade¹⁰ ning ka mitmed kohalikud, sh põliselanikud ei teadnud asjast ega osanud oru täpset asukohta öelda;

⁵ E 50878 (1); H II 42, 729; TÜ EMSA; AES, MT 213, 120/5 (35); AES, MT 213, 22/3 (6); AES, MT 204, 37/9; H II 23, 219/21 (11); ERA II 57, 118/20 (25); ERA II 57, 71/3 (7); RKM II 94, 557 (9); H II 48, 484/6 (3); ERA II 214, 93/4 (92); RKM II 103, 279 (4); ERA II 58, 273/5 (9); RKM II 104, 106/7 (35); RKM II 95, 182 (4); RKM II 95, 43/5 (2); RKM II 94, 147 (10); ERA II 78, 131 (79); ERA II 237, 461/3 (12). Koobamägi e. Kuupemägi/Tondikuusik: H II 48, 484/6 (3); RKM II 103, 291 (19); ERA II 237, 461/3 (12); ERA II 237, 467/71 (17); E 10241/2 (12); A. Johanson (1922). Karksi kihelkonna arheoloogilised kirjeldused 1922 a. suvel. Lk. 21

⁶ ERA II 241, 463/4 (1); ERA II 236, 539 (11); H II 48, 653/4 (7); RKM II 103, 281 (1); RKM II 103, 278 (1); RKM II 94, 509 (3); Jung lk 38; EKIKN krk eki2 a-I [143] (780863); ERA, Foto 4702; ERA, Foto 4701; ERA, Foto 5860

⁷ RKM II 94, 199 (18)

⁸ H III 28, 974/84 (2); [A. Kitzberg,] Kodu-kuruke, lk. 33.; H III 28, 974/84 (2); H II 42, 331/4 (12); RKM II 104, 268/9 (13); RKM II 104, 266/7 (12); RKM II 104, 247/8 (1); RKM II 104, 249 (3); RKM II 104, 248/9 (2); RKM II 104, 246 (1); RKM II 104, 246/7 (1); M. J. Eisen, Eesti kohalikud muistejutud, lk. 104; ERA II 153, 871 (2); RKM II 94, 211 (10); H II 23, 187/90 (2); E 26730/4; H II 22, 641/2 (2); Jung II, lk 31 ja 35; RKM II 104, 268/9 (13); H II 42, 331/4 (12); M. J. Eisen, Eesti kohalikud muistejutud, lk. 118–120; RKM II 104, 247/8 (1); ERA II 153, 871 (2); ERA II 236, 353/4 (7); ohvrikivist Jung II, lk 35; O. Liigant (1926). Karksi kihelkond, nr 54; H. Valk (1995) Lgp. Asta Jaakson! Nr 7.; A. Johanson (1922). Karksi kihelkonna arheoloogilised kirjeldused 1922 a. suvel. Lk. 13-14; O. Liigant (1926). Karksi kihelkond, nr 1; PÕLLEMÄGI: ERA, Foto 9694; ERA, Foto 5308; ERA, Foto 5309; ERA, Foto 5310; ERA, Foto 5311. Sukksillast: ERA, Foto 5315; ERA, Foto 5316; OHVRIKIVI: ERA, Foto 9688

⁹ ERA II 57, 57/65 (6); RKM II 95, 166 (56)

¹⁰ /.../ **Igal aastal olevat inimesed toonud Hundiorgu huntidele ohvriloomadena lambaid, et hundid neid niipalju ei tülitaks.** ERA II 234, 335/337 (4)

- 3) **Rutu talu ohvripaik ja Uku kivi**, Krk_Ainja_12 – Ainja küla. Vaid üks teade eelmise sajandi keskelt¹¹, lisaks uurinud paiga kohta 90ndatel H. Valk A. Jaaksoolt, on aga jäänud vastusetu. Talu on kunagi jagunenud kaheks – Rutu ja Lutu. Praegu pole neist alles enam kumbagi;
- 4) **Risti pedajas** – Ainja küla, seostub inv. objektiga Tindi kalme (Krk_Ainja_02b); puu on hävinud;
- 5) **3 vangiristi kuuske**, Krk_Allaste_02 – Allaste küla. Kuused on juba ammu hävinenud¹²;
- 6) **Värmi allikas**, Krk_Karksi-Nuia_06 – Karksi küla. Vaid üks teade¹³. Allikat on otsitud 24.03.2022 ning selle paar umbkaudset asukohta ka tuvastatud. Võib ilmselt lugeda hävinuks, ehkki liigniiskeid prügiga täidetud loike ja kraave leidub;
- 7) **Hiis**, Krk_Karksi-Nuia_03 – Karksi-Nuia linn. Vaid üks teade¹⁴, mis sedastab väga üldiselt, et Karksi-Nuia kandis on olnud hiis;
- 8) **Laanejaagu tapuaed**, Krk_Kõvaküla_01 – Kõvaküla küla. Vaid üks teade¹⁵ ning kuna tegemist on ohvriaiga, on suure tõenäosusega koht hävinud;
- 9) **Illausse talu ohvriaed**, Krk_Leeli_02 – Leeli küla. Vaid üks teade¹⁶ ning et ohvriaiga tegemist on olnud, pole seda ilmselt sellisel kujul enam alles;
- 10) **Puuritse talu ohvriaed**, Krk_Metsküla_02 – Metsaküla küla. Vaid üks vana teade¹⁷ ning et on olnud ohvriaed, pole ilmselt enam alles. Praeguse talu asemel pole midagi, on vaid kihuhunnikud;
- 11) **Kiisa talu ohvriaed**, Krk_Metsküla_03 – Metsaküla küla. Teadete järgi on Kiisa talus nõidustükkide tegija-ravija elanud¹⁸, samuti talu maalt leitud arheoloogilisi leide (O. Liigant nr 40; A. Johanson lk 64-65). Ilmselt aeda enam alles pole;
- 12) **Samla Taraveriku ohvripaik, ohvriaed, kivi ja Kirikuorg**, Krk_Mäeküla_03 – Mäeküla küla. Orgu on käidud vaatamas, aed arvatavasti hävinud, kivi olemasolu seega ka kahtluse all.¹⁹ Oru pühapaigaks kategoriseerimine jääb küsitavaks;
- 13) **Luvvasi/Luuasi talu ohvrikoht**, Krk_Mäeküla_08 ja Krk_Mäeküla_05 – Mäeküla küla. Seal on pärimuse järgi asunud kivilööv, Ingli jalajäljega kivi, Raamat-kivi, Pellikivi ja ohvriaed²⁰. Kohta on külastatud, ent taluhoonetest on alles vaid lagunenud vundament ning kihuhunnikud, ümberringi põld;
- 14) **Undi talu Ohvrikivi**, Krk_Sudiste_11 – Sudiste küla. Vaid üks teade eelmise sajandi algusest.²¹ Kahtlane, et alles, kuna talust ega abihoonetest pole midagi alles;

¹¹ RKM II 94, 483/4 (3)

¹² RKM II 94, 210 (7); ERA II 237, 473 (20); H II 23, 253/5 (13); Kitzberg, A. 1892. *Maimu. Jutt Eesti muinasajast*. Tartu: K. A. Hermann, lk 118-119; vestlus ja ringkäik Krk ja Hlst khk-s Toivo Univeriga 2021. aasta oktoobris.

¹³ ERA II 237, 463/5 (14)

¹⁴ RKM II 398, 574 (4)

¹⁵ ERA II 236, 558 (17)

¹⁶ H II 23, 219/21 (11)

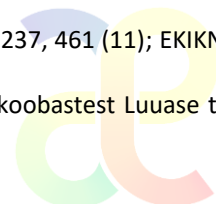
¹⁷ H II 23, 219/21 (11)

¹⁸ H II 23, 219/21 (11); ERA II 142, 365/56 (44); ERA II 142, 365 (43)

¹⁹ AES, MT 213, 120/5 (35); H II 48, 473/4 (4); H II 48, 653/4 (7); RKM II 103, 281 (1); ERA II 237, 461 (11); EKIKN krk eki1 a-I [132] (779513)

²⁰ AES, MT 227, 63; ERA II 234, 354/5 (13); ERA II 234, 342/5 (7); AES, MT 200, 36 (22); koobastest Luuase t. lähedal Jung II, lk 38 ja 39 (leid); arh. leiud talu maadelt (O. Liigant, nr 49)

²¹ ERA II 236, 544/5 (16)



- 15) **Kukese talu kaheharuline kuusk**, Krk_Sudiste_12 – Sudiste küla. Arvatavasti hävinud. Sellest puust on kaks fotot 1961. aastast.²² Haakub arvatavasti Pähnamäega (Vanapagan istunud puu otsas ja kõlgutanud seal jalgu);
- 16) **Vanapagana istumisjäljega kivi**, Krk_Sudiste_13 – Sudiste küla. Vaid üks teade²³, võib-olla kattub Pähnamäel oleva(te) kivi(de)ga?;
- 17) **Ungertsi ohvrikivi**, Krk_Äriküla_06 – Äriküla küla. On otsitud, aga pole leitud. Kivi kohta küsinud A. Jaaksoolt ka H. Valk 1995. a²⁴;
- 18) **Ohvrikivi**, Krk_Äriküla_07 – Äriküla küla. Vähe teateid²⁵ ning on kahtlane, et alles;
- 19) **Polli Kiisa talu pellikivi ja saarepuu**, Krk_Äriküla_10 – Äriküla küla. Vaid üks O. Looritsa 1935. aasta teosest pärinev lakooniline teade²⁶. Vanad hooned on hävinud, kaardil näha mingit vundamenti ja kivihunnikuid. Arvatavasti hävinud, mingi osa Kiisa talust näib järve all olevat;
- 20) **Tüssa mets** – vaid üks teade (ERA II 78, 129 (73)), mis viitab (kunagise) võimaliku ristimetsa olemasolule, ent koht teabe vähesuse tõttu lokaliseerimata.

Muinsuskaitsealused objektid (ajalooline looduslik pühapaik), mida ei inventeeritud:

- 1) Kivikalme ja ohvrikoht Tauga salu, reg. nr. 13295 (Äriküla);
- 2) Ohvripuu Kaprali hiiepuu, reg. nr. 13286 (Sudiste küla);
- 3) Ohvrikivi Ussikivi, reg. nr. 13282 (Lilli küla);
- 4) Ohvrikoht Hiiemägi / Hiietammik, reg. nr. 13281 (Lilli küla);
- 5) Kalmistu ja ohvrikoht Annemägi, reg. nr. 13280 (Lilli küla).

6. Üldine hinnang kohaliku rahvastiku järjepidevusele

Karksi kihelkonna inventuuridel baseerudes võiks öelda, et 20. sajandil toimunud massiline jõukate mulkide küüditamine on jätnud tugeva jälje kihelkonna talu- ja mälumaastikesse. Mitmed kunagised vahvad ja toretsevad häärberid on täielikult hävinenud, neist on alles vaid kivihunnikud. Paari kohaliku käest on olnud kuulda ka motiivi, mille järgi uued asunikud enda kätte sattunud taludest või maastmetsast suuremat ei hoolinud ning et võidi elada nt hoone ühes otsas, teist poolt aga samaaegselt ahjukütteks lammutades.

Tunnistust ununenud maastikest, sh pühapaikadest, kannavad endas ka kohalikud surnuaiad, kus leidub hulgaliselt mahajäetud haudasid. Arvatavasti pole enam olnud neid, kes hiljem kohas käiks, kuna suured pered on kõik välja saadetud.

Kahtlemata pole pühapaikade hävimises või unustamises süüdi ainult küüditamised, vaid edumeelsete mulkide puhul on kindlasti mitmeid kohti ka kohalikud ise aja jooksul austamise asemel põlgama hakanud ning on selle sestap ära hävitanud (nt rohked sööti jäetud maade üleskündmised). Ohvriaedu, mida Karksis pärimuse järgi on hulgaliselt olnud, on ilmselt võrdlemisi kerge olnud lõhkuda, maid üles künda, kive lõhkida või kokku vedada. Ilmselt võib võrdlemisi õnnelikuks juhuks pidada [REDACTED] kohtumist Ärikülas Toosi talu maadel, mille raames sai vähemalt kunagine oletatav ohvriaed

²² ERA, Foto 5580; ERA, Foto 5581

²³ RKM II 94, 434 (3a)

²⁴ O. Liigant (1926) Karksi (kihelkonnakirjeldus), nr 53; Jung II, lk 35

²⁵ H. Valk (1995) Lgp. Asta Jaakson! Nr 4.; Jung II, lk 35

²⁶ Loorits 1935: 291

umbkaudselt lokaliseeritud. Ka oli huvitav, et [REDACTED] selle kohta teadis, olles kuulnud sellest oma isalt, ning et ta teavitas sellest eraldi omal ajal metsatöömehena juhti (*harvesterimeest*). Lisaks sõnas [REDACTED], et Toosi talu ohvrikivi olla vanem kui Pel'eaed ja kivi.

Et kihelkonda, eriti Mäekülla ja Ainjasse, jääb Sakala kõrgustiku tõttu rohkelt kõrgemaid tippe, on see 20. sajandil olnud maiuspalaks kaevandajatele. Just seetõttu on arvatavasti igaveseks kadunud ka Pähnamägi kui looduslikult ja ajalooliselt väärtuslik paik terves kihelkonnas. Kaevetööde tõttu on oluliselt rikutud ka mitmel pool veerežiimi, mille näiteks võib tuua Sarka allikat. Kui kaevetööd peaksid laienema ka Ainja Tindi talu piirkonda, pole välistatud, et sellest saavad mõjutatud mh ka tuntumad allikad nagu Rutu allikas või ohvripaik Sinejärv. 2021. aasta suvel Ainjas Tindi talu maid küllastades oli kohalike käest kuulda, et just Tindi areaali (k.a kalmele) kavandatakse uut karjääri ning et lubasid selleks juba taotletakse.

Pellist või talle pühendatud ohvirtraditsioonist ei tea kohalikud üldiselt midagi. Ka ei teata kihelkonda jäänud kunagisi ohvripaiku. Kui teataksegi, siis tihtilugu vaid tuntumaid neist nagu livakivi Sudistes, Tauga salu Ärikülas või Annemäge Lillis. Sellegipoolest leidub mitmeid aktiivseid huvilisi ning koduloolasi, kes kultuurimälu endas ikka kannavad ning proovivad seda ka edasi anda. Üleüldse võiks siinkohal öelda, et huvi asja vastu on samas suur, isegi kui teadmised ise kesised. Nii nt on Lilli looduskeskuse eestvedaja Ly Laanemets korraldanud mitmeid huvireise mh kihelkonna pühapaikadesse, välja on antud erinevaid teatmikke (nt *Mulgimaa loodus- ja pärandkultuuriobjektide marsruut Mulgi vallas*, koostanud Mulgi vald; *Looduslikud pühapaigad Karksi kihelkonnas, juhendmaterjal koolidele*, autor A. Kaasik 2020), huvitatakse käesoleva projekti inventuuridest (suhtlused meilitsi, telefonikõned, mh Mulgi kultuuri instituudilt) jne. Kahtlemata ei saa seega öelda, et huvi pühapaikade ning üleüldse kultuuriliselt-ajalooliselt-looduslikult väärtusliku vastu lahja oleks – üldiselt ikka uuritakse ning proovitakse ka aidata seal, kus osatakse. Sellegipoolest jäävad mitmed paigad paraku Karksis vaikelu elama, olles kas hävinud või leidmata.

7. Tööde käigus ettetulnud probleemid

Lisaks sellele, et Pöögles tuli teha tegemist hullunud ja marutava maaomanikuga, kes oma maale minekut erinevate ähvarduste saatel takistas, ilmnas mitmete paikade puhul lihtsalt probleeme nende pühapaigaks kategoriseerimisel. Et kihelkonna pärimuses on väga tugevalt esindatud vanapagana lood, hiie-toponüümika ei ole piirkonnas aga levinud, jäävad sellised kohad ajaloolise loodusliku pühapaiga kategoriseerimise mõttes justkui mingisse halli tsooni – pärimus ja looduslik asend, lisaks ajalooline haldusjaotus, muistised ning kultuuriline eripära nagu viitaksid sellele, ent kinnitada seda on raske. Seepärast on Karksi kihelkonna inventuuride puhul võetud arvesse mitmeid eeskätt just vanapaganaga seostuvaid kohti, sh põrguhauad neis kunagi voolanud allikatega. Lisaks on pühapaigaks problemaatiline määratleda ka teisi kihelkonnale omaseid pärimuskohti nagu kirikuorud, mida on mitmeid, aga mille puhul ohvipärimus üldiselt puudub. Kirikuorgude või lohkuude puhul võib ehk eeldada seost teiste kiriku- ja kabelimägedega nagu nt kaitsealune Annemägi, ent see seos vajaks täpsemat uurimist.

Rohkelt on Karksis olnud ohvriaedu, kajastudes ka pühapaikade statistikas. Paraku on ohvriaedade puhul olnud juba eeldus, et neid enam alles ei ole ning seetõttu on need ka inventuurist üldiselt välja jäetud, koha peale kontrollima minemata.

8. Töörühma ettepanek riikliku kaitse alla võtmise kohta

Töörühma ettepanek riikliku kaitse alla võtmiseks:



- 1) **Tindi talu kivi**, Krk_Ainja_02a – Ainja küla. Vääriks vähemalt looduskaitse alla võtmist;
- 2) **Tindi kalme**, Krk_Ainja_02b – Ainja küla. Vääriks kindlasti kaitset, olgu pühapaigana või kalmena;
- 3) **Pintsatu mägi**, Krk_Ainja_05 – Ainja küla. Looduskaunis koht, mida võib ähvardada raie ning halvemal juhul kruusavedu, ühtlasi osa arvatavast kunagisest Pähnaribast ehk Pähnamäest;
- 4) **Põrguallik**, Krk_Karksi-Nuia_01 – Karksi-Nuia linn. On looduskaitse all, kohalike seas tuntud kui Tervendav allikas ning veevõtt toimub siiani;
- 5) **Timmu raviallikas**, Krk_Lilli_02 – Lilli küla. Väga kaunis koht ning vääriks kindlasti kaitset;
- 6) **Kitsi talu ohvrikivi**, Krk_Mäeküla_02 – Mäeküla küla. Vääriks kindlasti kaitset;
- 7) **Oti mõtsik**, Krk_Oti_01 – Oti küla. On looduskaitse all;
- 8) **Iiemägi**, Krk_Polli_02 – Polli küla. Nii kalme kui ohvripaik;
- 9) **Küti talu kivivare**, Krk_Sudiste_05 – Sudiste küla. Vääriks ehk kalmena kaitset;
- 10) **Iivakivi**, Krk_Sudiste_01 – Sudiste küla. Looduskaitse all;
- 11) **Sarka allikas**, Krk_Sudiste_07 – Sudiste küla. Vääriks kaitset kaevetegevusest räsitud piirkonnas;
- 12) **Toosi talu ohvrikivi**, Krk_Äriküla_08 – Äriküla küla.

Töörühma ettepanek registreerida pärandkultuuri objektidena:

- 1) **Mustlase org**, Krk_Ainja_02c – Ainja küla. Pühapaigaks olemine paraku küsitav;
- 2) **Mägiste põrguhaud ja allikas**, Krk_Allaste_01 – Allaste küla. On looduskaitse all ning pühapaigana oletatav;
- 3) **Karksi põrguhaud ja allikas**, Krk_Karksi-Nuia_02 – Karksi küla. Paraku pole koht enam maastikul selgelt tuvastatav;
- 4) **Sokaorg ja Jordani allikas**, Krk_Karksi-Nuia_05 – Karksi-Nuia linn ja Univere küla. Võiks ehk kaaluda, kas käsitleda ka pühapaigana;
- 5) **Püha allikas**, Krk_Metsaküla_05 – Metsaküla küla. Arvatavasti tehtud tiigiks;
- 6) **Hiietammik**, Krk_Polli_03 – Karksi küla. Ei kategoriseeru ajalooliseks looduslikuks pühapaigaks;
- 7) **Pel'eaed ja pellikivi**, Krk_Äriküla_09 – Äriküla küla.

9. Kasutatud kirjandus ja käsikirjad

- Eesti Muuseumide Veebivärv.
- Eesti Keele Instituudi kohanimekartoteek.
- Eesti Kirjandusmuuseumi Eesti Rahvaluule Arhiivi (ERA) kohapärimuse andmebaas Koobas.
- Eesti Kirjandusmuuseumi ERA Kohapärimuse kaardirakendus Maa-ameti kaardiserveris (mh ajaloolised kaardid, kultuurimälestised, looduskaitseobjektid, pärandkultuuriobjektid).
- Eesti kohanimeramat <http://www.eki.ee/dict/krnr/>.
- Eesti Looduse Infosüsteem: www.eelis.ee.
- ERA fotokogu.
- ERA temaatiline kartoteek.

- ERA topograafiline kartoteek.
- ERA ja Eesti Kultuuriloolise Arhiivi (EKLA) käsikirjakogud.
- Gaston, Kalle. *Mulgi muheluse: Mulgimaa vanemas ajakirjanduses*. (2018)
- Gaston, Kalle. *Karksi kihelkonna lood. Valitud artiklid vanemast ajakirjandusest*. (2019)
- Heinsalu, Ülo. Koopad Pärnu jõgikonna orgudes. *Eesti NSV koopad*. (1987). Tallinn: Valgus, lk 94-111
- Joon, Helve. Karksi kihelkond. – *Meie kodu lugu*. (1995). Viljandi: Viljandimaa Haridusamet
- Jung, Jaan. *Halliste ja Karksi kirikute ja kihelkondade ajalugu*. (1893). Tartu : A. Grenzstein
- Jung, Jaan. *Muinasaaja teadus eestlaste maalt II*. Kohalised muinasaja kirjeldused Liivimaalt, Pernu ja Viljandi maakonnast (1898).
- Kaasik, Ahto. *Põlised pühapaigad* (2016).
- Kaasik, Ahto. *Pühapaikade teejuht. Eesti põlised väekohad* (2017).
- Kaasik, Ahto. *LOODUSLIKUD PÜHAPAIGAD KARKSI KIHELKONNAS. JUHENDMATERJAL KOOLIDELE*. (2020) Eesti Rahvakultuuri Keskus.
- Kitzberg, August. *Maimu. Jutt Eesti muinasajast*. (1892) Tartu: K. A. Hermann.
- Kant, E., Köpp, J. & Tammekann, A. F. *Eesti IV. Pärnumaa. Maadeteaduslik, tulunduslik ja ajalooline kirjeldus*. (1930). Tartu: Eesti Kirjanduse Selts.
- Kiudsoo, M., Ratas, J. Viljandimaa varauusaegsed peaehted. – *Viljandi Muuseumi aastaraamat 2004*. (2005). Viljandi, lk 112–122.
- Krull, H. 2019. Uuspaganlik Vanapagan. August Kitzbergi "Maimu" kui ajalooline romaan ja mütopograafiline essee. *Keel ja Kirjandus*, LXII (5), 345–364.
- Laugaste, E., Liiv, E. Muistendid vanapaganast. *Eesti muistendid III*. (1970). Tallinn: Eesti Raamat.
- Loorits, Oskar. Mulgimaa ohvrikohad. – *Kaleviste mailt. Õpetatud Eesti Seltsi kirjad*, 3. Tartu: Õpetatud Eesti Selts (1935), lk 238-291.
- Lõhmus, M., Jonuks, T. & Veldi, M. *Tee-ehitus Viljandi maakonnas, Karksi vallas, Lilli külas: arheoloogilised eeluuringud*. (2010). Tartu.
- Mulgi vald. *Mulgimaa loodus- ja pärandkultuuriobjektide marsruut Mulgi vallas*. <https://mulgivald.ee/documents/18442398/26265413/Mulgimaa+loodus-ja+p%C3%A4randkultuuriobjektide+marsruut+Mulgi+vallas.pdf/d3349600-8bf5-4b80-846d-42620c08141c> (viimati külastatud 29.03.2022)
- Mäemets, Aare. *Karksi*. (1981). Tallinn: Eesti Raamat.
- Riisalo, J. *Karksi*. (1966). Tallinn: Eesti Raamat.
- Rahvusarhiivi kaartide infosüsteemi digiteeritud kaardid.
- Tartu Ülikooli arheoloogia kabineti andmebaas.
- Viidalepp, Richard. *Iseloomustavat Eesti ohvrikividest*. 1940.
- Vilbaste, Kristel. *Eesti allikad*. Varrak. (2013).



- Väike murdesõnastik <http://portaal.eki.ee/dict/vms>.

