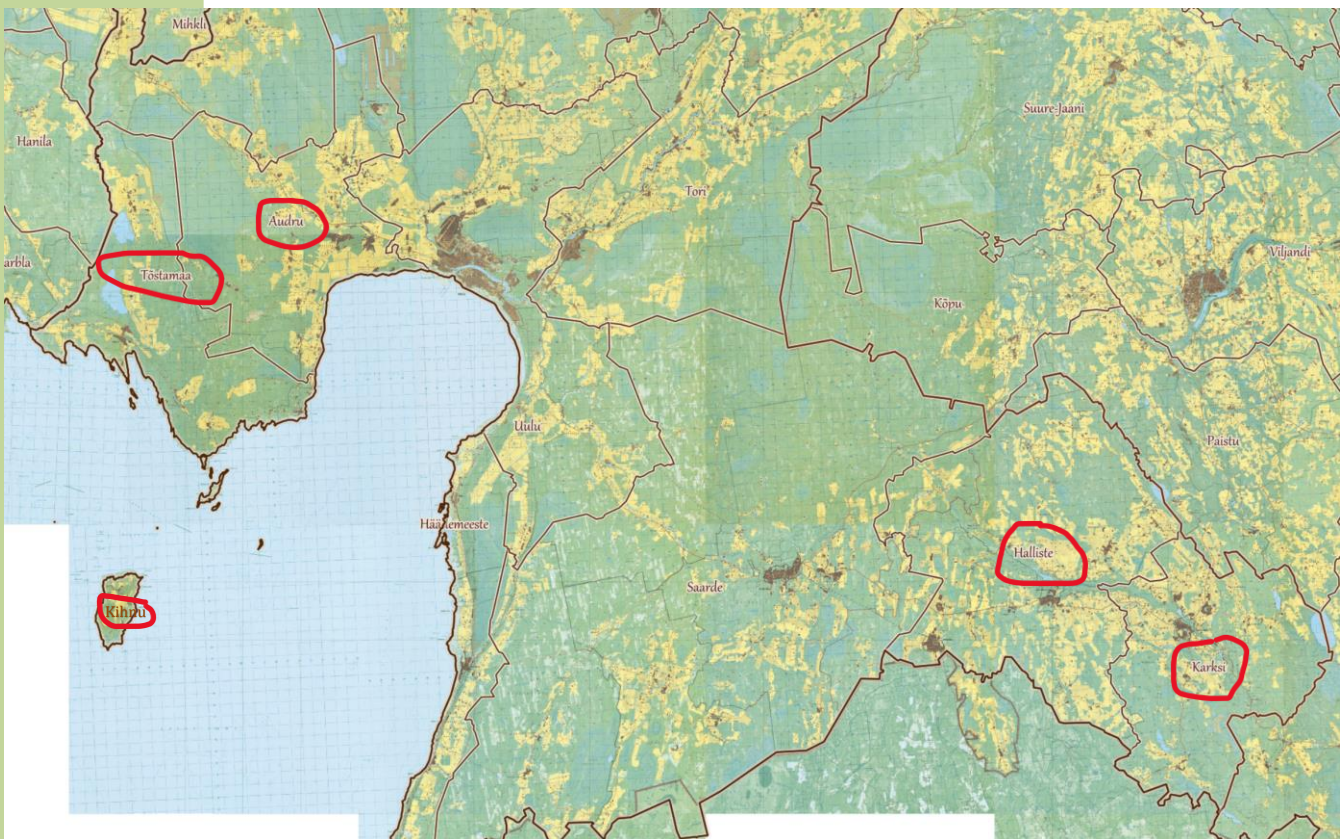


Ajaloolise Pärnumaa viie kihelkonna looduslike pühapaikade inventuur arhiiviallikate põhjal: Kihnu kihelkond

Pärnumaa

Aruanne



Töö nr: 20115MT1

Tööd on rahastanud Keskkonnainvesteeringute Keskus ja Muinsuskaitseamet



KESKKONNAINVESTEERINGUTE
KESKUS

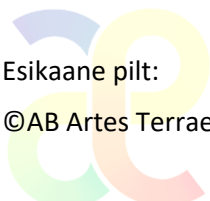


MUINSUSKAITSEAMET

Töö on teostanud AB Artes Terrae OÜ ja MTÜ Eesti Kohapärimuse Keskus

Tellijaja: Muinsuskaitseamet
Tellijaja esindaja: Pikne Kama
Tellijaja kontaktid: Pikk tn 2 Tallinn, pikne.kama@muinsuskaitseamet.ee
Projekti juht: Mart Hiob, PhD
Autor: Reeli Reinaus, MA
Töörühm: Mari-Ann Remmel, MA (MTÜ Eesti Kohapärimuse Keskus)
Kristel Kivari, PhD
Laura Mäemets, MA
Lona Päll, MA
Mart Hiob, PhD
Esikaane pilt: Maa-ameti kaardiserver

©AB Artes Terrae OÜ 2021-2022



Sisukord

1. Töörühmal liikmete nimi ja roll inventeerimisel	5
2. Välitööde toimumise ajakava	5
3. Ettevalmistustöödele, inventuuridele ja järeltöödele kulunud aeg	5
4. Ülevaade töö tulemuslikkusest	5
5. Inventeeritud kohad	6
6. Üldine hinnang kohaliku rahvastiku järjepidevusele	6
7. Tööde käigus ettetulnud probleemid	7
8. Töörühma ettepanek riikliku kaitse alla võtmise kohta	7
9. Kasutatud kirjandus ja käsikirjad	7



1. Töörühmalikmete nimi ja roll inventeerimisel

Erinevatel töötappidel osalejad:

Reeli Reinaus, vastutav koostaja antud kihelkonnas (arhiivitööd, teabepäeval esinemine, välitööde ettevalmistamine, välitööde märkmed ja fotod, järeltööd);

Reeli Reinaus (arhiivitööd, välitööd);

Reeli Reinaus (arhiivitööd, välitööde ettevalmistamine, välitööde märkmed ja fotod, järeltööd);

Reeli Reinaus (projektijuhtimine, välitööde fotod, teabepäeval osalemine, järeltööd);

Reeli Reinaus (GIS andmete loomine).

2. Välitööde toimumise ajakava

Kuupäev	Küla	Inventeeritud objektid (sh leidmata või hävinud), intervjuud vms	Osalejad
10.10.21	Rootsiküla	Vestlus [redacted]	Reeli Reinaus
11.10.21	Linaküla, Lemsi, Rootsiküla	Vestlused [redacted], Kihnu muuseumi juhataja [redacted], [redacted] a, Nõlvaku talu perenaise ja [redacted]. Inventeeritud Liiva-aa kivi, Vanakiriku mägi ja Kassikivi	Reeli Reinaus
12.10.21	Linaküla	Linaküla ohvrikivi inventeerimine	Reeli Reinaus

3. Ettevalmistustöödele, inventuuridele ja järeltöödele kulunud aeg

Ettevalmistustööd: kokku 30 tundi.

Välitööd koos teabepäevaga ja ettevalmistusega: 20 tundi.

Järeltööd: 20 tundi.

Kokku: 70 tundi.

4. Ülevaade töö tulemuslikkusest

Eeltööde käigus selekteerus Kihnu kihelkonnas kokku 6 oletatavat pühapaika, mille osas tuli asuda lisainfot koguma, sest mitte ükski neist paikadest ei olnud koht, mille puhul arhiivipärimus ja praeguste Kihnu elanike teadmised oleksid üksteist toetanud.

2010. aasta sügisel toimus Kihnus üsna suuremahuline folkloori kogumine Tartu ülikooli eesti ja võrdleva rahvaluule õppetooli teadurite eestvõttel. Veidi väiksem nõ järelkogumine leidis aset 2011. aasta suvel. Samuti on folklorist Jaan Sudak käinud korduvalt Kihnus ning uurinud sealset unenägude traditsiooni. Olles läbi lugenud TÜ kogumise järel valminud intervjuude nimestikud, tuli tõdeda, et maastikuobjektidest räägiti intervjuudes suhteliselt vähe, kuid mõningaid silmapaistvamaid kohti ja kive siiski mainiti. Ühtegi usutavat teadet, et neis kohtades oleks läbi viidud ohverdamise või ravimisega seotud tegevusi, aga ei leidunud. Ja olgugi et ühel juhul üks informant mainis ohverdamist

seoses Kassikiviga, siis kohalike ja ka Kihnu olusid tundvate folkloristide sõnul ei ole tegemist usaldusväärse allikaga.

5. Inventeeritud kohad

Inventeeritud kohad:

- 1) **Liiva-aa kivi** – Linaküla (lokaliseeritud arhiivitööl);
- 2) **Ohvrikivi** – Linaküla (lokaliseeritud kohalike elanike abil);
- 3) **Kassikivi** – Rootsiküla (lokaliseeriti arhiivitööl).

Hävinud või väheperspektiivikad kohad:

1) **Vanakiriku mägi** – Lemsi küla. Muinsuskaitse all olev kalmistu ja pärimuse kohaselt vana kabeli/kiriku asupaik. Rahvajuttude järgi olevat kirikusse vanal ajal katkuhaiged luku taha pandud ja seejärel kirik põlema süüdatud. Kohalikud on seal korduvalt vaime kuulnud/tajunud. Ilmselt võib oletada, et üsna koletu ajalooga paik, millest hilisem ajal on andnud tunnistust üleloomulike nähtuste kogemine, on tekitanud kohale müstilis-pühaliku aura, mille põhjal kohalikud paika enda jaoks tähtsaks peavad. Pühapaigale omast tegevust seal ei ole teada. Vanakiriku mäe ümbruses on terve rida paiku, mis on samuti nimetatud lähtuvalt vanast kiriku asukohast – Vanakiriku mets, Vanakiriku käär, Vanakiriku nina.

2) **Iiemägi** – Lemsi küla. Teate Iiemäe asupaiga kohta on üles kirjutatud Richard Viidalepp 1948. aastal mehelt, kelle sünniaasta on 1870. Esmapilgul võib tunduda, et äkki on tegu juhtumiga, kus näiteks informandi esivanemad on aegade hämarusse kadunud info informandile edasi andnud ja seega on see üksik teade arhiivi jõudnud. Sellist asjade käiku ei saa muidugi sajaprotsendiliselt välistada, kuid kuna nii varasemalt süsteemselt Kihnu pärimust kogunud Theodor Saar ega ka ükski praegu Kihnus elav inimene ei ole midagi Iiemäe kohta kuulnud, siis võib siiski oletada, et tegu on ekslikku teatega.

3) **Hiiekivid** – Linaküla, Järve talu. Nende kohta on üks Jaan Sudaku kogutud teade [redacted], keda kahjuks väga usaldusväärseks informandiks ei peeta. Järve talu elanikud pole hiiekividest kuulnudki.

4) **Hiie talu** – Lemsi küla. Talule pandud nimi, pole pärimusega seotud.

6. Üldine hinnang kohaliku rahvastiku järjepidevusele

Kihnus elavad valdavalt põliste kihnlaste järeltulijad. Traditsioonilistel elualadel tegutsemine (kala- ja hülgepüük, meresõit) on suuresti välja surnud, hetkel tegeletakse saarel suuresti turismiga ning püütakse siiski säilitada traditsioonide järjepidevust pärimust ning traditsioonilist käsitööd jne väärtustades. Sellest kõigest saab lugeda [redacted] põhjalikkust sissevaatest kihnlaste ellu hetkel ja ka ajaloolises perspektiivis (Mätas, 2021).

Aga Kihnu valla arengukavast 2017-2025 leiab ka selliseid andmeid: „Kihnu saare elukohaks registreerinud 701 elanikku jaotub nelja küla – Lemsi küla, Linaküla, Rootsiküla ja Sääre küla vahel. Statistikaameti andmetel elab aga saarel ca 500 alalist elanikku (inimene, kes veedab saarel enamiku oma igapäevasest puhke- ja uneajast). Vaadeldes kahe rahvaloenduse (2000. ja 2011. a) andmeid, kus 2000. a oli saarel 510 alalist elanikku ja 2011. a 487, võib öelda, et Kihnu rahvaarv vähenes viimase kümnendi jooksul vaid 23 inimese võrra ehk 4,5%.“ (Kihnu, 2017, 6). Samuti võib lugeda, et „Suhtelise

eraldatuse tõttu ja tänu traditsioonilise kogukondliku eluviisi säilimisele on Kihnu saarest ja selle elanikkonnast kujunenud omapärane kultuuriruum, mis on ainulaadne Läänemere geograafilises lähiümbruses ja kaugemalgi. 2003. aastal kandis UNESCO Kihnu saare suulise ja vaimse kultuuripärandi nimekirja.“ (Kihnu 2017, 10)

7. Tööde käigus ettetulnud probleemid

Kihnu on väike kogukond, kus kõik teavad pea kõiki ja kõikide silmapaistvamate objektide kohta teatakse ka saarel levinud lugusid rääkida. Võiks arvata, et levinumad lood ja põhiline info on kohtade juurde kinnistunud. Seetõttu mind natuke üllatas, et nii mitmegi paiga kohta levib üsna vastuoluline info. Kui ma näiteks peale Kihnu muuseumi külastust ning teada saamist, et nii Kassikivilt kui ka Liiva-aa kivil kogutud vett on kasutatud ravimiseks ning et see on saarel üldlevinud info, läksin neid kohti rahuliku südamega inventeerima, siis hiljem pidin tõdema (millest andis tunnistust ka tõsiasi, et tõepoolest ei olnud Liiva-aa kivi isegi sellise kujuga, et selle peal võiks lohk paikneda), et saarel levib ka alternatiivne info ja see tundub tegelikult palju usutavam. Alternatiivne pärimus levis tegelikult veel ka Vanakiriku mäe kohta, mille puhul ühe versiooni kohaselt on varemalt käinud tolle müüridel viljatud naised tantsimas, kuid tegelikkuses seostatakse seda tegevust hoopiski vana surnuaiaga, liiatigi ei ole Vanakiriku mäel ka mingisuguseid müürisid.

Teiseks huvitavaks probleemiks või pigem nähtuseks võib nimetada seda, et Kihnus ei tundu lihtsalt ravimis- või ohverdamiskohti olnud olevat. Pigem seostatakse maastikuobjekte nõidumisega, kuid selle tegevuse spetsiifika jääb veidi hämaraks, sest varemalt selle kohta pärimust üles kirjutatud ei ole ning kohalikud mainivad, et kõik rituaalsed tegevused on läbi viidud pigem privaatsetl, kogukonna eest salajas.

8. Töörühma ettepanek riikliku kaitse alla võtmise kohta

Töörühma ettepanek riikliku kaitse alla võtmiseks:

- 1) **Liiva-aa kivi**, (praegu pärandkultuuri objekt) Linaküla – [Kh_n_Linaküla_01];
- 2) **Ohvrikivi**, Linaküla – [Kh_n_Linaküla_02];

Töörühma ettepanek registreerida pärandkultuuri objektidena:

- 1) **Kassikivi**, Linaküla – [Kh_n_Rootsiküla_01];

9. Kasutatud kirjandus ja käsikirjad

- Eesti Keele Instituudi kohanimekartoteek.
- Eesti Kirjandusmuuseumi Eesti Rahvaluule Arhiivi (ERA) kohapärimuse andmebaas Koobas.
- Eesti kohanimearaamat <http://www.eki.ee/dict/knr/>.
- Eesti Kirjandusmuuseumi ERA Kohapärimuse kaardirakendus Maa-ameti kaardiserveris (mh ajaloolised kaardid, kultuurimälestised, looduskaitseobjektid, pärandkultuuriobjektid).
- Eesti Looduse Infosüsteem: www.eelis.ee.
- ERA temaatiline kartoteek.
- ERA topograafiline kartoteek.
- ERA ja Eesti Kultuuriloolise Arhiivi (EKLA) käsikirjakogud.



- Kihnu valla arengukava 2017-2025 (2017).
<https://www.riigiteataja.ee/aktiisa/4060/4201/7035/Lisa.pdf#>
- Mätas, Mare. „Minu Kihnu : külas või külata“ (2021).
- Paatsi, Vello. „Saarte suured ja väikesed kivid“, Eesti Loodus, nr. 11, 712-715 (1979).
- Rahvusarhiivi kaartide infosüsteemi digiteeritud kaardid.
- Tartu Ülikooli arheoloogia kabineti andmebaas.

