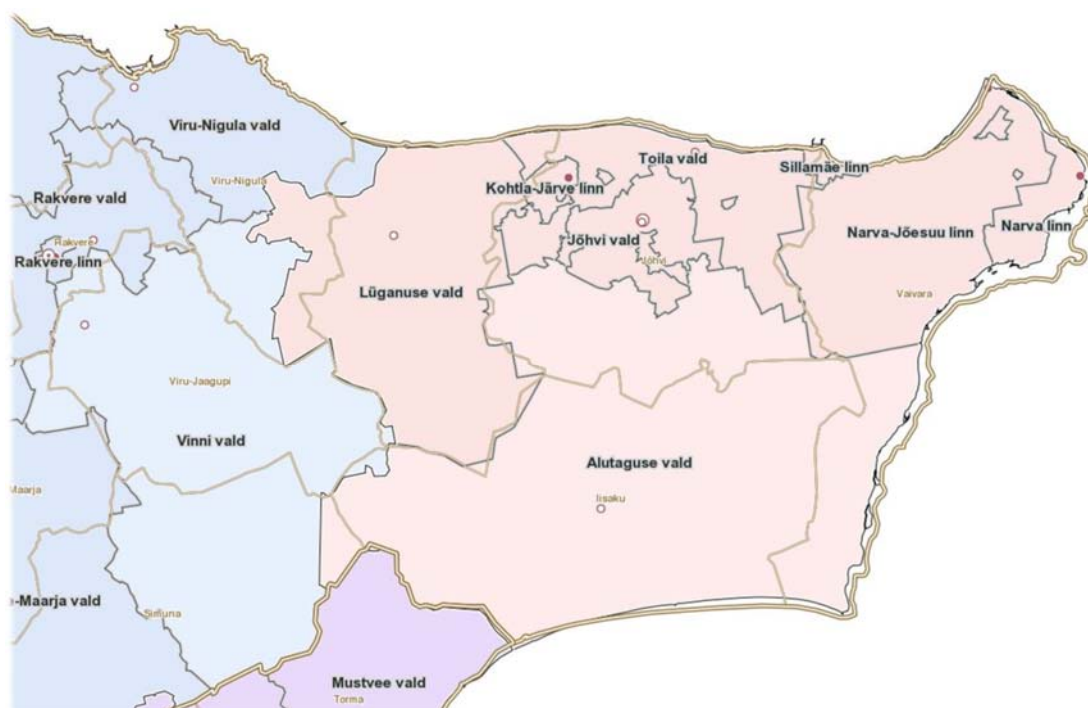


Ida-Viru maakonna looduslike pühapaikade inventuur arhiiviallikate põhjal: Lüganuse kihelkond Ida-Virumaa

Lõpparuanne



Töö nr: 1798MT1

Tartu 2018-2019

Tööd on rahastanud Keskkonnainvesteeringute Keskus ja Muinsuskaitseamet



MUINSUSKAITSEAMET

Tellija: Muinsuskaitseamet
Projekti juht: Mart Hiob, PhD
Koostajad: Mari-Ann Remmel, MA
Reeli Reinaus, MA
Kristel Kivari, PhD (Tartu Ülikool)
Laura Mäemets, MA
Mart Hiob, PhD
Kristjan Piirimäe, PhD



Sisukord

1. Töörühmalikmete nimi ja roll inventeerimisel	5
2. Välitööde toimumise ajakava	5
3. Ettevalmistustöödele, inventuuridele ja järeltöödele kulunud aeg.....	6
4. Ülevaade töö tulemuslikkusest	6
5. Inventeeritud kohad.....	7
6. Üldine hinnang kohaliku rahvastiku järjepidevusele	7
7. Tööde käigus ettetulnud probleemid.....	8
8. Töörühma ettepanek riikliku kaitse alla võtmise kohta.....	8
9. Kasutatud kirjandus ja käsikirjad.....	8



1. Töörühmeliikmete nimi ja roll inventeerimisel

Erinevatel tööetappidel osalejad:

Laura Mäemets, vastutav koostaja antud kihelkonnas (välitööde ettevalmistamine, välitööde märkmed ja fotod, teabepäeval osalemine, aruande kirjutamine, järeltööd);

Reeli Reinaus (arhiivitööd, välitööde ettevalmistamine, välitööde märkmed ja fotod, teabepäeval osalemine, järeltööd);

Kristel Kivari (välitööde märkmed ja fotod, järeltööd);

Mari-Ann Rimmel (välitööde märkmed ja fotod, järeltööd);

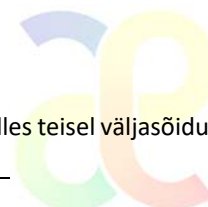
Mart Hiob (projektijuhtimine, järeltööd);

Kristjan Piirimäe (GIS andmete loomine).

2. Välitööde toimumise ajakava

<i>Kuupäev</i>	<i>Küla</i>	<i>Inventeeritud objektid (sh leidmata või hävinud), intervjuud vms</i>	<i>Osalejad</i>
29.05.2018	Jabara, Maidla, Savala, Soonurme, Varja, Purtse	Annemägi; Hiis; Ohvriallikas (hävinud); Paavo Suurkivi; Hielinna; Hiieallikas (hävinud); Pruudikivi; Ukuallikas (leidmata); intervjuu [redacted] (80 a.) ja [redacted] Soonurme külas; intervjuu [redacted] Kohtla-Järve Gümnaasiumis ja intervjuu [redacted] ning [redacted] Purtse külas	Reeli Reinaus, Laura Mäemets
11.07.2018	Kestla, Kulja, Liimala, Piilse, Aa	Kuhikivi; Hiimägi (1. kord ¹); Olliallikas; Hiiskülaaja; Ohvrikivi (leidmata); intervjuu [redacted] telefoni teel); intervjuu [redacted] Lüganuse Vallavalitsuses; intervjuu [redacted] Piilses; intervjuu [redacted]	Reeli Reinaus, Laura Mäemets
21.08.2018	Soonurme, Kulja	Ukkuri ohvrikivi (leidmata); Hiimägi (2. kord); küsitlemine Soonurme vanadekodus	Reeli Reinaus, Laura Mäemets
22.08.2018	Aidu-Liiva	Hiiesoo (minimaalselt inventeeritud)	Kristel Kivari, Mari-Ann Rimmel
18.10.2018	Lüganuse	Teabepäev Lüganuse rahvamajas	Reeli Reinaus, Laura Mäemets
27.10.2018	Ojamaa	Hiis	Mart Hiob, Laura Mäemets

¹ Käisime küll õiges kohas, aga polnud ise selles kindlad ning seetõttu inventeerisime kohta alles teisel väljasõidul.



3. Ettevalmistustöödele, inventuuridele ja järeltöödele kulunud aeg

Ettevalmistustööd: 190 tundi.

Välitööd koos teabepäevaga: 104 tundi.

Järeltööd: 78 tundi.

Kokku: 372 tundi.

4. Ülevaade töö tulemuslikkusest

Arhiivandmete, kirjalike väljaannete ja kaardandmete analüüsi ning välitööde ja teabepäevade läbiviimise lõpptulemusena kujunes kokku **82 potentsiaalset pühapaika** Lügause kihelkonnas. Sinna sisse on arvatud kõik kohad, mille puhul võis eeldada, et tegemist võib olla pühapaigaga: veekogud (järv, jõgi, oja, allikas), kabelikohad, linnamäed, kivid (lohukivi, jäljekivi, ohvrikivi, rändrahn), maa-alad (põld, heinamaa, mets, võsa, soo, raba, karjamaa), risu(või reo-)mäed, kalmed jne talude ja küladega lõpetades. 82 koha sisse on arvatud ka juba kaitse all olevad või kaitseala sisse jäävad objektid, pühapaiga kompleksid, hävinud paigad, puuduliku kohaandmestiku või pärimusega kohad, ainult toponüümi sisaldavad paigad jmt. Ehkki pühapaiga inventeerimise eelduseks oli pärimus ning objekti olemasolu tänapäeval, oli töö kvaliteeti ning tulemuslikkust silmas pidades mõttekas võtta eeltöös arvesse ka kohti, mille puhul inventeerimist kavas ei olnud (nt kabelikohad, järved, juba hävinud kohad jmt) – lihtsustamaks välitööde läbiviimist ning loomaks juurde võimalusi leida juurde uusi kohti.

Välitöödel inventeerimiseks jäi **82st** potentsiaalsest objektist järgi **16 kohta**, mis lisandusid teabepäeval või olid arhiivi- või välitööde käigus selgelt lokaliseeritud ning eeldatavasti säilinud. 16 koha seas esines ka mõni erand – objektid, mille puhul polnud olemasoleva teabe põhjal võimalik välja selgitada nende konkreetset paiknemist (nt samas areaalis mitu potentsiaalset kandidaati), ent mille puhul oli lootus, et kohalikke küsitledes või koha peal visuaalset vaatlust tehes ja olemasolevaid andmeid võrreldes saab see võimalikuks. Veel lisandus pühapaiku ka kaardandmete analüüsis toponüümika ja kohalike küsitlemise koostöö abil ja Maa-ameti Kohapärimuse kaardirakenduse pärandkultuuriobjektide (PK) kivi kaudu, mille kohta arhiiviteateid alati ei pruukinud olla.² Osaliselt on inventeeritud ka juba kaitse all olevaid objekte.³ **Kokku inventeeriti Lügause kihelkonnas 11 kohta**. Viiest inventeerimata jäänud kohast **kolm jäid leidmata**⁴, **kahte võib pidada hävinuks**⁵. Leidmata kohtade puhul ei saa välistada võimalust, et nendest siiski vähemalt mõni alles võib olla, mistõttu võib nende põhjalikum edasiuurimine anda täpsema vastuse. Viis kohta 11-st inventeeritud kohast on lokaliseeritud arhiivitööl, viie pühapaiga asukohta täpsustasime välitöödel kohalike elanike abiga. Teateid arhiiviallikes mainimata ajaloolistest pühapaikadest lisandus välitööde käigus **ühel** juhul⁶.

² Selliste objektide juurde on edaspidi lisatud PK lühend.

³ Selle hulka on arvatud objektid, mis jäävad kaitseala sisse või on üksikobjektina kaitse all kui mitte pühapaik. Tähistatud eraldi muinsuskaitse (MK) tähisega.

⁴ Põhjuseks suuresti puudulikud kohaandmed, mida välitööde käigus ei õnnestunud täpsustada.

⁵ Hävinuks loeti kohti, mille staatust oli võimalik välitöödel fikseerida visuaalsel vaatlusel või vaatluse ja kohalike küsitlemise koostööl.

⁶ Olliallikas (Lüg_Liimala_03), milleni juhatas meid kohalik elanik Purtse külast.

5. Inventeeritud kohad

Inventeeritud kohad:

- 1) **Hiiesoo** Aidu-Liiva küla: lokaliseeritud arhiivitööl kaardiandmete põhjal, inventeeriti väga minimaalselt, kuna juurdepääs objektile oli raskendatud (tegemist on majandatava turbarabaga);
- 2) **Annemägi** Purtse küla: lokaliseeritud arhiivitööl kaardiandmete põhjal;
- 3) **Kuhikivi** Kestla küla: lokaliseeritud arhiivitööl;
- 4) **Kulja hiemägi** Kulja küla: lokaliseeritud arhiivitööl;
- 5) **Olliallikas** Liimala küla: lokaliseeritud välitööl;
- 6) **Maidla hiis** Maidla küla: lokaliseeritud arhiivitööl, täpsustatud välitööl;
- 7) **Ojamaa hiis** Ojamaa küla: lokaliseeritud arhiivitööl, täpsustatud välitööl;
- 8) **Hiiskülaoja** Piilse küla: lokaliseeritud arhiivitööl, täpsustatud välitööl;
- 9) **Paavo Suurkivi** Savala küla: lokaliseeritud arhiivitööl, täpsustatud välitööl;
- 10) **Hiielinn** Soonurme küla: lokaliseeritud arhiivitööl;
- 11) **Pruudikivi** Voorepera küla: MK, lokaliseeritud arhiivitööl, täpsustatud välitööl.

Perspektiivikad või välitöödel leidmata jäänud kohad (puudulike või vastuoluliste lähteandmete vm asjaolude tõttu), mille kohta võiks veel täiendavalt andmeid uurida (lisaks jäid kokkuleppeliselt inventeerimata võimalikud kabelikohad):

- 1) **Ukkuri ohvrikivi** Soonurme küla: inventeeritud algselt ühte kivi arhiivitöö tulemusel baseerudes, lisaks kohalike vanadekodust juhtnööre paludes, ent mille paiknemine hilisema kontrolli käigus aga siiski kahtlaseks kujunes ning kirjeldustega kokku ei sobinud. Perspektiivikas koht ja on lootust, et ehk on alles – vajaks süvenenumat uurimist.
- 2) **Ukuallikas** Purtse küla: muinsuskaitse all (reg nr 9093), mida käisime kohaliku huvilise [redacted] [redacted] otsimas, ent ei suutnud üles leida (arvatavasti põua tõttu kuivanud). [redacted] sõnul olevat allikas üldiselt ikka olemas.
- 3) **Ohvrikivi** Aa küla: pole selge, kas tegemist on juba mõne kaitsealusega või mitte – külastasime juba ühte kaitsealust (reg nr 9028), milleni kohalikud juhatasid, andes segaseid ja vastuolulisi teateid, ent mis ei vastanud meie otsitavale. Vajaks täpsustamist.

Hävinud või väheperspektiivikad kohad:

- 1) **Hiieallikas** Soonurme küla: pärandkultuuri objekt, kohalikud elanikud teinud tiigiks juba nõukogude okupatsiooni ajal, muidu olevat varem külas veevõtukohana olnud tuntud.
- 2) **Ohvriallikas** Maidla küla: alles eeldatav allika ase, aga hävinud juba mitu aastakümnet tagasi.

6. Üldine hinnang kohaliku rahvastiku järjepidevusele

Eeltööde (arhiivitöö) käigus ja ka ajaloolis-geograafilisi taustteadmisi arvestades sai ilmseks, et Ida-Virumaal on palju pühapaiku hävinud industrialiseerumisega. Lisaks kultuurilise järjepidevuse katkestus eelmisel sajandil, mis aitas kahtlemata kaasa mälumaastike kadumisele – kohalik elanikkond hääbus, asendudes muukeelsete sisserändajatega. Talud hävisid, külad jäid tühjaks.

Võib öelda, et võrreldes Jõhvi kihelkonnaga, mida siinkirjutaja samuti projekti raames uuris, kohtas Lüganuse kihelkonnas rohkem eesti keelt kõnelevaid kohalikke (võimalik muidugi, et ka lihtsalt juhuse tahtel) ning huvi oli samuti suurem pühapaikade suhtes. On väga ilmne, et kui kihelkonnas leidub üks või mitu silmapaistvat ja aktiivset koduloo huvilist inimest, on ka küla kogukonnad üldiselt tugevad ning aktiivsed - Lüganuse kogukonna heaolu eest seisja ning külaelu üks eestvedajatest, [REDACTED], on kahtlemata selle ehtsaks tõestuseks. [REDACTED] abi võimaldas lihtsama ja parema juurdepääsu võimalikele kontaktidele, kes kodukandi asjust võiks teada, samuti oskas ta juhatada otsitavate paikadeni ning täiendada me teadmisi.

Lisaks nõukogudeaegsele maaparandusele on Lüganuse kihelkonna tööstusmaastike rohkus kahtlemata hävitanud nii mõnegi pühapaiga – kui mitte otseselt, siis kaudselt jätab tööstuse rajamine jälje lähikonda jäävatele veesilmadele, avaldab mõju allikatele. Kohalikega vesteldes sai selgeks, et praegugi on hirm võimaliku paekivikarjääri rajamise üle suur.

7. Tööde käigus ettetulnud probleemid

Inventeerimisel osutus ehk enim problemaatiliseks pühapaiga piiride määratlemine, seda just hiite puhul, mis erinevalt allikast või kivist polnud maastikul nii konkreetselt eristatavad ning kui pärimusandmed, kohalike küsitlused ja kaarditöö samuti mingeid detailsemaid tulemusi objekti piiride kohta ei andnud. Kahtlemata oli sellistel juhtudel vajalik loov lähenemine, püüdlmaks võimalikult täpse tulemuseni.

8. Töörühma ettepanek riikliku kaitse alla võtmise kohta

Töörühma ettepanek riikliku kaitse alla võtmiseks:

- 1) **Hiiesoo** Aidu-Liiva küla: vähemalt praegu veel looduslikult säilinud osa – arheoloog Mauri Kiudsoo sõnul väga huvitavaid leide tulnud välja – Lüg_Aidu-Liiva_01;
- 2) **Annemägi** Purtse küla – Lüg_Purtse_03;
- 3) **Kuhikivi** Kestla küla: väga looduskaunis rändrahn – Lüg_Kestla_03;
- 4) **Kulja Hiiemägi** Kulja küla – Lüg_Kulja_01;
- 5) **Olliallikas** Liimala küla: väga halvas seisus – Lüg_Liimala_03;
- 6) **Maidla Hiis** Maidla küla: osaliselt tehtud arvatavasti ebaseaduslikku lageraiet jõe nõlval – Lüg_Maidla_05;
- 7) **Ojamaa hiis** Ojamaa küla – Lüg_Ojamaa_01;
- 8) **Paavo Suurkivi** Savala küla – Lüg_Savala_04.

Töörühma ettepanek registreerida pärandkultuuri objektina:

Hiielinn Soonurme küla – Lüg_Soonurme_02.

9. Kasutatud kirjandus ja käsikirjad

- Eesti Kirjandusmuuseumi Eesti Rahvaluule Arhiivi (ERA) kohapärimuse andmebaas Koobas.
- ERA topograafiline kartoteek.

- ERA temaatiline kartoteek.
- ERA fotokogu.
- Nurgamaa, Anne. „Iisaku Muuseumi toimetised II: Kividest Ida-Virumaal“. 2015.
- Hiimäe, Mall. "Virumaa vanad vaimujutud". 2015.
- Joonuks, H., Pajos, L., Kirss, O. „Kohtla-Järve: linn ja rajoon, Siin- ja sealpool maanteed“, II trk. 1980.
- Joonuks, H., Vallimäe, O. „Kohtla-Järve: linn ja rajoon, Siin- ja sealpool maanteed“, III trk. 1988.
- Nurgamaa, A. (koost. Leito, T.; Kuligina, I.) „Ida-Virumaa põlispuud, kivimürakad ja salapärased veed“. 2010.
- Kalda, M. „Virumaa kohajutud“. 2017.
- Hiimäe, R. „Krahvid, kuradid ja kodukäijad. Rahvajutte Lüganuse kihelkonnast“. 2014.
- Tartu Ülikooli arheoloogia kabineti andmebaas.
- Eesti Keele Instituudi kohanimekartoteek.
- Jung, Jaan. Muinasaja teadus eestlaste maalt III. Kohalised muinasaja kirjeldused Tallinnamaalt. 1910.
- Kaasik, Ahto. Virumaa hiied – Mäetagused 66, lk 99-114. 2017.
- Kaasik, Ahto. „Pühapaikade teejuht. Eesti põlised väekohad“. 2017.
- Kiudsoo, Mauri (2015). Viking Age votive deposits from Varja, north-east Estonia. In: Erki Russow, Arvi Haak (Ed.). Archaeological Fieldwork in Estonia 2014 (101–106). Tallinn: Muinsuskaitseamet.
- Eesti Kirjandusmuuseumi ERA Kohapärimuse kaardirakendus Maa-ameti kaardiserveris (mh ajaloolised kaardid, kultuurimälestised, looduskaitseobjektid, pärandkultuuriobjektid).
- Rahvusarhiivi kaartide infosüsteemi digiteeritud kaardid.



Lüganuse kihelkonna inventeeritud objektid

1. Aidu-Liiva Hiiesoo

Üldandmed

ID-kood: Lüg_Aidu-Liiva_01

Objektiliik: soo

Asukoht

Kaasaegne maakond: Ida-Virumaa

Kaasaegne vald: Lüganuse

Kaasaegne küla: Aidu-Liiva

Kihelkond: Lüganuse

Ajalooline küla: Aidu-Liiva

Kirjeldus

Paiknemine maastikul: XY: 6582848.52, 677529.39 (ca veel säilinud ala keskpunktist).

Pühapaiga kirjeldus: Looduslikust raba-alast on säilinud vähe, suurem osa majandatav (tehtud turbaväljaks); kanaliseeritud; raske ligipääsetavusega (keelumärgid, tõkkepuud jmt); mõned veesilmad laugaste näol.

Asukoha ja piiride põhjendus: Lokaliseeritud põhikaardil märgalade ja turbaalade piiride järgi; Aidu-Liiva küla jääb rabast edelasse, Püssi linn loodesse, Aidu-Nõmme küla põhja ning Kohtla-Nõmme linn itta.

Iseloomulikud elemendid

Pinnavormid: Turbaväli, märgala.

Veekogud: Laukad

Kasutus

Muu (kaasaegne) kasutus: Majandatav turbaväli.

Seisukord

Hinnang 4 punkti skaalal: 3 (Halvas seisukorras/ohustatud/hävimas)

Allikad

Allikad: Mauri Kiudsoo (mauri.kiudsoo@tlu.ee); RKM II 274, 194/6 (1); EKIKN lüg varep2 püssi+as [8] (2067987), EKIKN lüg es2 e-j [18] (695825/7/9); AK Lüg: KK, Suurväli 1932, 123.

Aidu-Nõmme küla oli üks suuremaid popsi külasi. Maidla vallas, kus oli 70 Rehe ja saun elamut. Seal hulgas oli ka mõni korstnaga maja, korstnad hiljem tehtud. See küla asus mõisa ja taluküla vahel maatük Iesoo lähedal. Liiva kungas. Nagu avi mõrd, mõisa maadest ära lõigatud... (RKM II 274, 194/6 (1))

Hiessoos - lõuna pool raudteed. Mõis turvast ei võtnud, Eesti ajal talumehed hakkasid võtma Hiessoost turvast. Hiessoos üks suur järv, saar keskel. Suur lauke! Teised väikesed laukaugud. (EKIKN lüg varep2 püssi+as [8] (2067987))

Hiessoos, liessuo 'soo algab Aidu-Liiva küla tagant ja suundub piki raudtee äärt Kohtlani (suurus 830 ha). Liessuo akkab Aidu-Liivä tagand ja juokseb Kohtlani vällä. liessuost käib ennevanane tie läbi. liessuos on ka suur lahtine laugas. (EKIKN lüg es2 e-j [18] (695825/7/9))

Pärimus: Vana reopaik; arheoloogiliste uuringute käigus on märgalalt leitud loomaliid.

Inventeerijate märkus

Leiud soost, huvitav arheoloogiline paik.

Inventeerijad

Kristel Kivari, Mari-Ann Remmel

Inventeerimise aeg

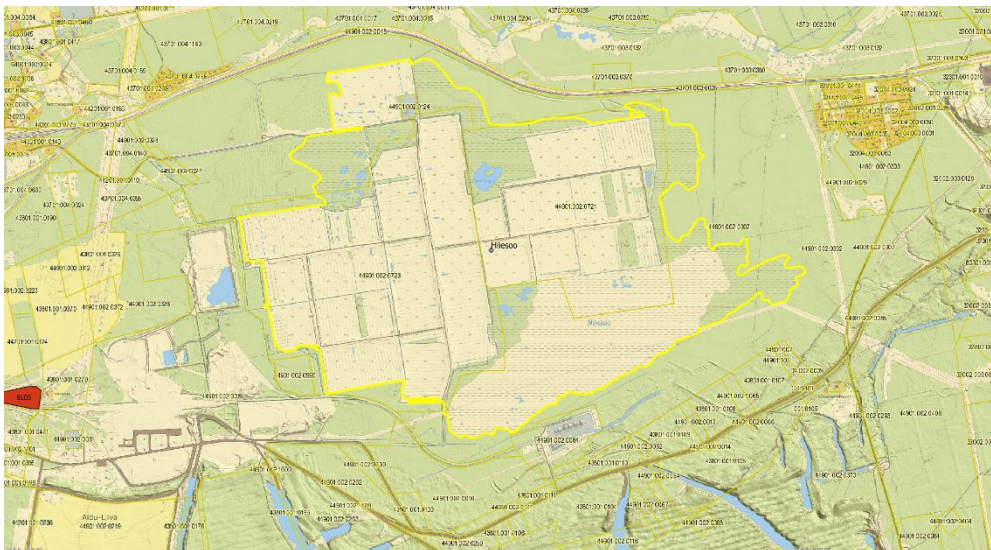
22.08.2018

Foto(d)



Vaade Hiessoole põhjast. Autor K. Kivari.

Kaart



Aidu-Liiva Hiessoos paiknemine maastikul (piir tähistatud kollasega).

2. Annemägi

Üldandmed

ID-kood: Lüg_Purtse_01

Objektiliik: mägi

Asukoht

Kaasaegne maakond: Ida-Virumaa

Kaasaegne vald: Lüganuse

Kaasaegne küla: Purtsse

Kihelkond: Lüganuse

Ajalooline küla: Jabara

Kirjeldus

Paiknemine maastikul: XY: 6589628.41, 672019.71 (ca mäe keskpunktist)

Pühapaiga kirjeldus: Keset karjamaad; mäelt näeb merele (N), Kiviõli mägesid (S). Mitmes jaos looklev küngaste kompleks; mäe lõunapoolsel küljel kive; Janika talu angaar põhjas; läänes põllumasinad, silorullid; mägi paljas, puude-põõsasteta; avar, mitmete lohkudega, sõjaaega meenutavad kaevikud(?).

Asukoha ja piiride põhjendus: Lokaliseeritud kaardiandmete põhjal; Tallinn-Narva maantee jääb mäe kõige põhjapoolsemast osast ca 175 m kaugusele. Purtsse linnamägi (MK, linnus „Tarakallas“ reg nr 9088) mäe lääneküljest ca 700 m kaugusel, Purtsse jõgi sirgjooneliselt möötes 1 km 25 m.

Iseloomulikud elemendid

Pinnavormid: Lohud, ebatasane, uuristatud sopid mäel.

Elustik: Looduslikult kasvab sirp-lutsern.

Kivid ja kivikogumid: Küngaste jalamile kive põllult kokku toodud.

Veekogud: Mäest läänes 2 ohvriallikat (MK, reg nr: 9092; 9091).

Kasutus

Muu (kaasaegne) kasutus: Karjakasvatus (sõnnikuhunnikud mäel ja selle ümbruses).

Kaitserežiim

Muinsuskaitse: Annemäe lääneküljel maa-alune kalmistu (MK, reg nr 9073).

Seisukord

Hinnang 4 punkti skaalal: 2 (Rahuldavas seisukorras)

Allikad

Allikad: AK Lüg: KK, Sorgsep 1931, 14 (1); Hiiemäe, R. (2014). Krahvid, kuradid ja kodukäijad. Rahvajutte Lüganuse kihelkonnast. LK 18; Maa-ameti põhikaart, NL topokaart, 1: 25 000 Eesti topokaart (1923-1935); <http://www.iise.ee/index.php?muinasaeg>.

Pärimus:

Naine nimega Ann olnud nõid, laulnud sellel mäel ja kutsunud kokku kõik ussid Sope metsast ja saatnud nad siis ümbrusest minema, sellest ajast Sope metsas enam usse ei olevat, mäge hakati nimetama Annemäeks. - Hiimäe, R. (2014). Krahvid, kuradid ja kodukäijad. Rahvajutte Lüganuse kihelkonnast. Lk 18

Teised võimalikud informandid/allikad: [redacted] (Lüganuse küla selts MTÜ), [redacted] (Tagavälja talu, Lüganuse, [redacted]).

Inventeerijad

Laura Mäemets, Reeli Reinaus

Inventeerimise aeg

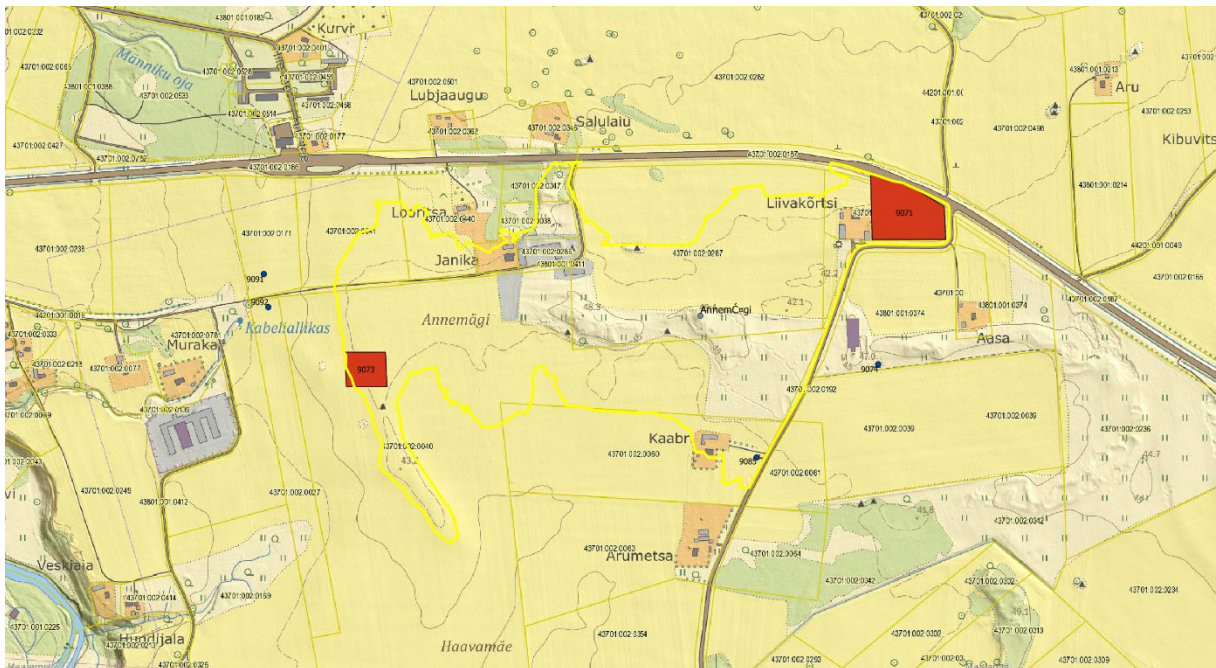
29.05.2018

Foto(d)



Vaade Annemäele idast. Autor L. Mäemets.

Kaart



Annemäe paiknemine maastikul (piir tähistatud kollasega).

3. Kestla Kuhikivi

Üldandmed

ID-kood: Lüg_Kestla_03

Teised nimed: Kestla Kuhikivi

Objektiliik: kivi

Asukoht

Kaasaegne maakond: Ida-Virumaa

Kaasaegne vald: Viru-Nigula

Kaasaegne küla: Kestla

Kihelkond: Lüganuse

Ajalooline küla: Kestla-Oidu

Kirjeldus

Paiknemine maastikul: XY: 6589226, 666623

Pühapaiga kirjeldus: Soise ala ja heinamaa piiril; ümber kivi rohi mahatallatud; kivi ümbruses kivikülv; punakas-roosa graniit, ca 4 m kõrge (silma hinnates), ümbermõõt 13 m 12 cm; vana gaasitrass kivist põhjas, ca 50 m, alles postid, süvend; kivi kellukja kujuga.

Asukoha ja piiride põhjendus: Lokaliseeritud kaardil, täpsustatud välitöödel; Kuhikivi talu objektist läänes (ca 250 m kivist), Vadimi talu põhjas (ca 150 m kivist).

Iseloomulikud elemendid

Elustik: Ümbruses palju kadakaid.

Kivid ja kivikogumid: Rändrahnu läheduses ka teisi suuremaid kive.

Kasutus

Muu (kaasaegne) kasutus: kivi lähedal kasel roostetanud tahvel – kas infotahvel? Kivi juurde viib rada (rohi mahatallatud), ka kivi ümber tallumise jälgi, mis viitab, et kivi juures käidud; kivi kõrval (S) tehtud mõne aasta eest raiet.

Kaitsereežiim

Muu kaitse: Pärandkultuuri objekt 154:KIV:001.

Seisukord

Hinnang 4 punkti skaalal: 1 (Heas seisukorras)

Allikad

Allikad: ERA II 215, 528/9 (33); ERA II 28, 212 (33); ERA II 28, 277 (18), RKM II 222, 277 (1); 1:25 000 Eesti topokaart (1923-1935).

Pärimus: Mees teeb heinamaarjapäeval (teise versiooni järgi pühapäeval) tööd ning äike lööb tema ja heinakupja kiviks.

Inventeerijad

Reeli Reinaus, Laura Mäemets

Inventeerimise aeg

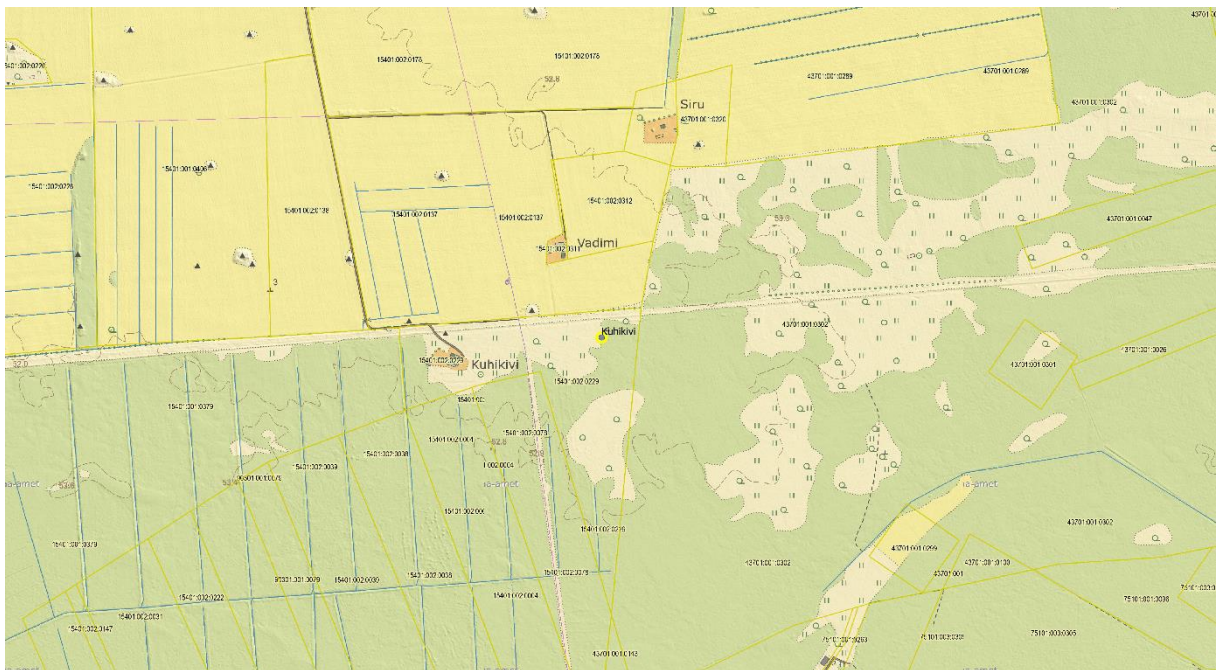
11.07.2018

Foto(d)



Vaade Kuhikivile idast. Autor R. Reinaus.

Kaart



Kestla Kuhikivi paiknemine maastikul (tähistatud kollasega).

4. Kulja hiemägi

Üldandmed

ID-kood: Lüg_Kulja_01

Objektiliik: hiis

Asukoht

Kaasaegne maakond: Ida-Virumaa

Kaasaegne vald: Lüganuse

Kaasaegne küla: Kulja

Kihelkond: Lüganuse

Ajalooline küla: Kulja

Kirjeldus

Paiknemine maastikul: XY: 6578260.85, 669279.70 (ca mäe keskpunktist).

Pühapaiga kirjeldus: Pisike, laululava künka läänepoolsel küljel; näib, et harva, aga kasutusel küla kokkutuleku kohana; laululavani viib pisike külatee; laululavast idas, teispool teed lagedam plats, ümara kujuga, puistu ja põõsaste vahel.

Asukoha ja piiride põhjendus: Lokaliseeritud välitöödel; Kulja küla laululava juures; Soonurme-Kulja asfalttee mäest põhjas; Soonurme küla poolt lähenedes laululava poole pöörates näha suurt noort mäнди.

Iseloomulikud elemendid

Pinnavormid: Maastik kergelt tõusev, kõrgem, aga mitte märkimisväärselt eristuv.

Kasutus

Muu (kaasaegne) kasutus: Küla kokkutulemiskoht, jaanitule tegemine, laululava ja korvpalli ala.

Kaitsereežiim

Muu kaitse: Pärandkultuuriobjekt 449:KIM:001.

Seisukord

Hinnang 4 punkti skaalal: 1 (Heas seisukorras)

Allikad

Allikad: EKIKN lüg varep2 kulja [5] (2071155)

Pärimus: *Hiiemägi Kulja külas - iga aasta seal tehakse jaanituld.* (EKIKN lüg varep2 kulja [5] (2071155))

Inventeerijate märkus

Teabepäeval Lüganuse rahvamajas (18.10.18) teadsid ka mõned kohalikest Kulja hiemäe toponüümi.

Inventeerijad

Reeli Reinaus, Laura Mäemets

Inventeerimise aeg

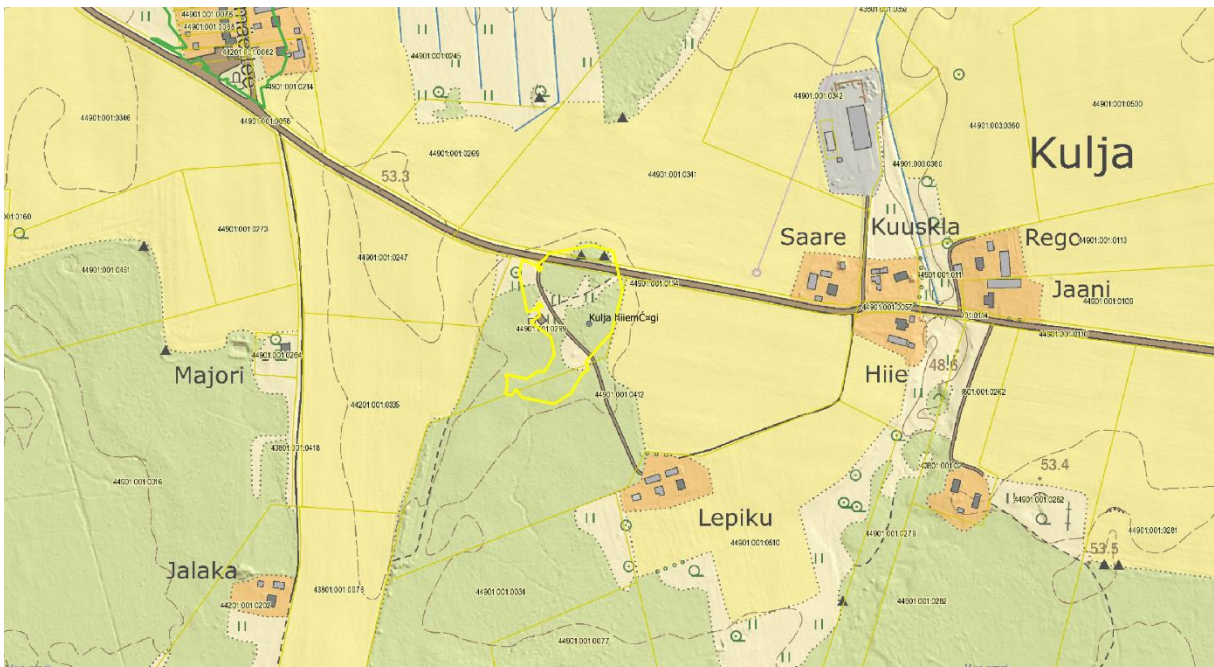
11.07.2018

Foto(d)



Vaade Kulja Hiemäe idast, kus asub laululava ja mänguplats, ning vaade maantee poolt. Autor R. Reinaus.

Kaart



Kulja Hiemäe paiknemine maastikul (tähistatud kollasega).

5. Olliallikas

Üldandmed

ID-kood: Lüg_Liimala_03

Objektiliik: allikas

Asukoht

Kaasaegne maakond: Ida-Virumaa

Kaasaegne vald: Lüganuse

Kaasaegne küla: Liimala

Kihelkond: Lüganuse

Ajalooline küla: Liimala

Kirjeldus

Paiknemine maastikul: XY: 6592104.00, 669501.46

Pühapaiga kirjeldus: Allikas on kaevuks kohandatud, kaaneta tsemendist silindriga ümbritsetud, ümberringi niiske; maanteest ca 50 m lõunas; allika taga, kuusikus maa tõuseb, voorendik; maantee pealt allikat näha pole; allikat ümbritseva toru kõrgus ca pool m; kõrge hein ümbritseb silindrit.

Asukoha ja piiride põhjendus: Lokaliseeritud välitöödel; Pritsu talu Lähedal kuusiku servas; üheltki kaardilt tuvastatav pole.

Kasutus

Muu (kaasaegne) kasutus: Kohalikust Rebase talust pärit meesterahvas teadis, et allikat veel mõned aastad tagasi kasutatud, sama mehe sõnul aastaid tagasi olevat kaas torul peal olnud.

Seisukord

Hinnang 4 punkti skaalal: 3 (Halvas seisukorras/ohustatud/hävimas)

Allikad

Pärimus: Allikas elanud tont. Olevat ka ravivesi.

Info päritolu: [redacted] (Purtse küla), [redacted].

Inventeerijate märkus

Allikas väga halvas seisus, allikasse kukkunud kassi laip, kümneid konni.

Inventeerijad

Reeli Reinaus, Laura Mäemets

Inventeerimise aeg

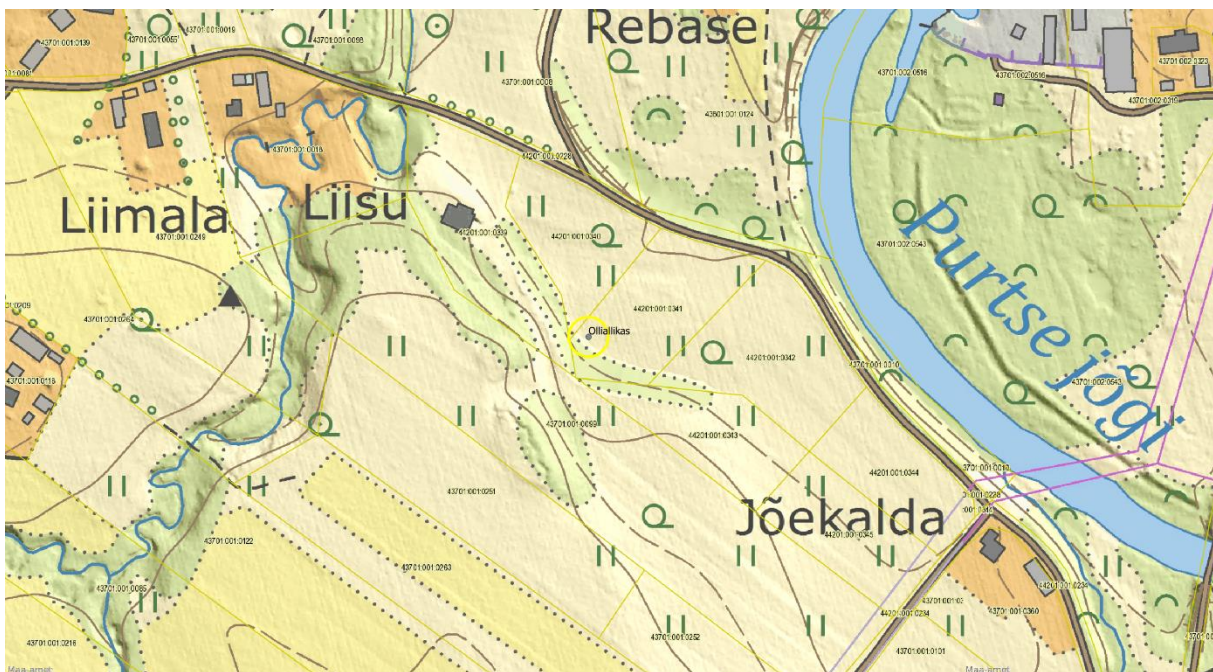
11.07.2018

Foto(d)



Vaade Olliallikale lõunast ja põhjast. Autor R. Reinaus.

Kaart



Olliallika paiknemine maastikul (tähistatud kollasega).

6. Maidla hiis

Üldandmed

ID-kood: Lüg_Maidla_05

Teised nimed: Maidla hiemägi, Kaasikualune

Objektiliik: hiis

Asukoht

Kaasaegne maakond: Ida-Virumaa

Kaasaegne vald: Lüganuse

Kaasaegne küla: Maidla

Kihelkond: Lüganuse

Ajalooline küla: Maidla

Kirjeldus

Paiknemine maastikul: ca XY: 6580114.53, 671095.30 (võetud ca nõlva keskosast).

Pühapaiga kirjeldus: Suurel jõekäärul, külade vahel kõrge astang; lookleb Purtse jõega paralleelselt; osaliselt raiutud, jõekäärul olev mets alles, kõrgemal astangul värsked lageraied; kive seljandiku peal.

Asukoha ja piiride põhjendus: Lokaliseeritud vastavalt EKIKN-i skeemi ja pärimuse järgi; pooleldi raiutud nõlv Savala ja Maidla külade vahel, Purtse jõe idaküljel.

Iseloomulikud elemendid

Pinnavormid: Lageraiet osaliselt tehtud (mäe N pool); kalastuskoht; prügi kohati üsna kõvasti; lõkkease üleval, raiega seljandikul.

Kasutus

Muu (kaasaegne) kasutus: Jääd Keskkonnaregistri maardlate nimistusse M11.

Seisukord

Hinnang 4 punkti skaalal: 3 (Halvas seisukorras/ohustatud/hävimas)

Allikad

Allikad: EKIKN lüg es3 a-j [132] (699639/41); EKIKN lüg es3 a-j [134] (699643); EKI skeem EKIKN lüg es3 m-n [27] (700909); EKIKN lüg es3 ka-kl [3/4] (699865/7); EKIKN lüg es3 ka-kl [5] (699869); EKIKN lüg es3 a-j [129] (699633/5)

Kaasikualune, Kasikualune, Kasikkualle, -all, -alt (vt. ka Hiemägi). 'kõrge kungas Maidla k. ja Savala k. põldude piiril, skeemil nr. 1-140' Kasikualune meie põllu otsas. (EKIKN lüg es3 ka-kl [5] (699869))

Kaasikualune, Kasikualune, Kasikkualle, Kasikuall, -lt. 'kõrge kungas, millel kasvab kasetukk Savala k. ja Maidla k. põldude rajal, jõe ääres, skeemil nr. 1-19; Kasikualune on Savalast kolmvierand versta, üles, Maidla puole, kõrge kungas, Kasikkual sai käija nuores ias ulkumas, sääl kasvavad kased. (EKIKN lüg es3 ka-kl [3/4] (699865/7))

Hiis lis 'Suur mets, vanasti hiis, asunud Maidla küla maaalal, skeemil nr 1-97' lisküla väljal õld lis. (EKIKN lüg es3 a-j [134] (699643))

Hiiemägi (vt ka Kasikualune) ' kõrge mägi Maidla ja Savala k. põldude piiril Purtse-Maidla jõekalda kohal' skeemil nr 1-140, emält kuulsin, et liemägi on Savala ja Maidla rajal, liemääl kasvavad kased, este õli sääl öld suur kasik. (EKIKN lüg es3 a-j [132] (699639/41))

Pärimus: Suur mets (kaasik), vana hiiekoht; kõrge mägi Maidla ja Savala külade põldude piiril Purtse-Maidla jõekalda kohal.

Inventeerijate märkus

Äsja tehtud raiet ning raske lokaliseerida; lokaliseeritud samas asuva allika järgi ja hiiemäe järgi (EKIKN skeemil nr 1-140).

Inventeerijad

Reeli Reinaus, Laura Mäemets

Inventeerimise aeg

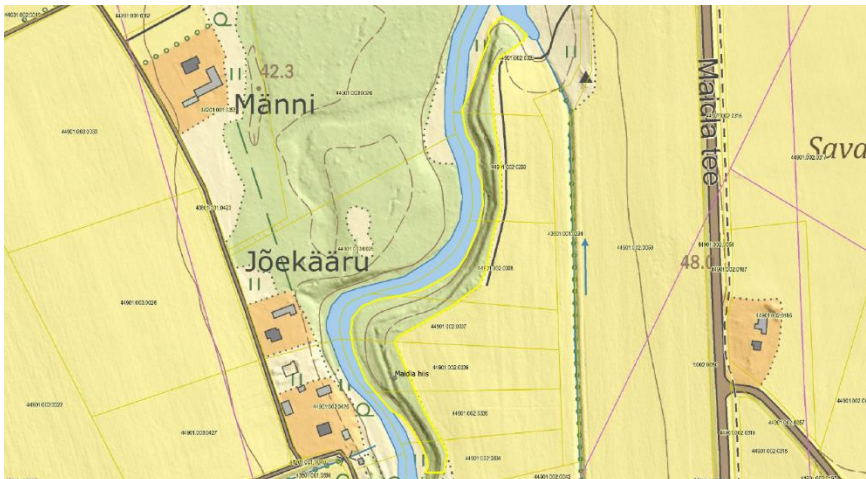
29.05.2018

Foto(d)



Vaade Maidla hiiele lõunast. Autor L. Mäemets.

Kaart



Maidla hiieala paiknemine maastikul (piir tähistatud kollasega).

7. Ojamaa hiis

Üldandmed

ID-kood: Lüg_Ojamaa_01

Teised nimed: hiiemets ja hiieheinamaa

Objektiliik: hiis

Asukoht

Kaasaegne maakond: Ida-Virumaa

Kaasaegne vald: Lüganuse

Kaasaegne küla: Ojamaa

Kihelkond: Lüganuse

Ajalooline küla: Ojamaa

Kirjeldus

Paiknemine maastikul: XY: 6575805.10, 677618.55 (oletatav keskpunkt).

Pühapaiga kirjeldus: Ojamaa jõe läänekaldal asuv mets; märgala; lodumets; kivine maapind; halva läbipääsetavusega.

Asukoha ja piiride põhjendus: Lokaliseeritud välitöödel EKIKN skeemi ja pärimuse järgi; end. Hiie A82 maal, kunagise talutee ääres (alles õrn teejalg, mis vanas talukohas lõppeb), Ojamaa jõe läänekaldal.

Kasutus

Muu (kaasaegne) kasutus: Osadele puudele seotud oranžid paelad – arvatavad jahimeeste orientiirid (neid oli näha inventuuri ajal Ojamaa külas palju).

Seisukord

Hinnang 4 punkti skaalal: 2 (Rahuldavas seisukorras)

Allikad

Allikad: EKIKN lüg varep2 ojamaa [7] (2068883), EKIKN lüg es1 a-k [77/8] (693523/5); skeem EKIKN lüg es1 l-p [199] (694359).

...Oja, eraldatud Kaaskiku talust, Hiie, eraldatud Ojamaa talust, Veski talu ka jagatud - koos! Hiie nimi on antud Hiie metsa (jalakamets) ja Hiie heinamaa järgi jõekaldal... (EKIKN lüg varep2 ojamaa [7] (2068883))

Hiis, iis. Kõrge kasemets Ojamaa k. Hiie talu lähedal, skeemil 1-43. 'Iis tieääres õld. Toomarahva maal jõe ääres üks puu tie pool, laijaline ('haruline') kus pidi õlema vanal ajal iis.' (EKIKN lüg es1 a-k [77/8] (693523/5))

Pärimus: Kõrge kasemets, Toomarahva maa.

Inventeerijate märkus

Raske piiritleda.

Inventeerijad

Mart Hiob, Laura Mäemets

Inventeerimise aeg

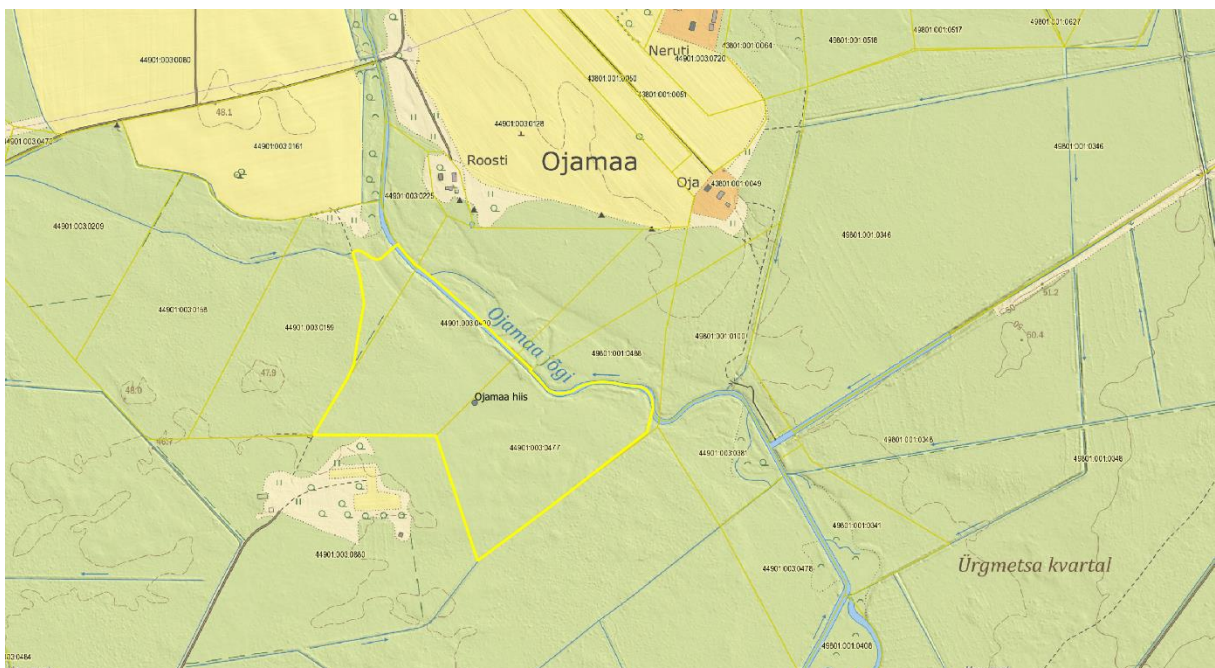
27.10.2018

Foto(d)



Vaade Ojamaa hiit piiravale Ojamaa jõe kagust. Autor M. Hiob.

Kaart



Ojamaa hiie paiknemine maastikul (piir tähistatud kollasega).

8. Hiiskülaoja

Üldandmed

ID-kood: Lüg_Piilse_01

Teised nimed: Kildoja oja

Objektiliik: oja

Asukoht

Kaasaegne maakond: Ida-Virumaa

Kaasaegne vald: Lüganuse

Kaasaegne küla: Piilse

Kihelkond: Lüganuse

Ajalooline küla: Piilse

Kirjeldus

Paiknemine maastikul: XY: 6570729.40, 670943.53 (inventeeritud osa).

Pühapaiga kirjeldus: Kuivanud madalam jõesäng; koprateggevusmärgid (paisud, langetused); võimalik, et kevadel vett täis; lehtmetsa all; ca 2 m laiune; oja suures jaos kraavitatud.

Asukoha ja piiride põhjendus: Inventeeritud välitöödel; lokaliseeritav Maa-ameti kaardil; ühineb Purtse jõega Piilse külas; kraavitatud; kuivanud; saab alguse lähedastest soodest (Sirtsu soo, Tedresoo, Jõeladva soo).

Iseloomulikud elemendid

Veekogud: Ühineb Purtse jõega; palju kraavitatud, jõesängi sirgendatud.

Kasutus

Muu (kaasaegne) kasutus: Veisekasvatus jõe kõrval.

Seisukord

Hinnang 4 punkti skaalal: 3 (Halvas seisukorras/ohustatud/hävimas)

Allikad

Allikad: EKIKN lüg es1 a-k [80] (693529), EKIKN lüg es1 a-k [79] (693527).

Pärimus: Oja jooksnud läbi heinamaa.

Teised võimalikud informandid/allikad: [REDACTED] (Lüganuse khk, Lüganuse vald, Piilse küla, Linnutee talu).

Inventeerijate märkus

██ oletab, et oja nimi tulnud kunagi siinkandis asunud samanimelisest talust (11.07.18); oja on arvatavasti 2018. a. põua tõttu kuivanud, muidu siiski veega. Pikne Kama: Tõenäoliselt pole oja siiski ise püha olnud, vaid kohanimi viitab kunagi piirkonnas asunud hieele, mille kohta kahjuks täiendavaid andmeid ei leidu.

Inventeerijad

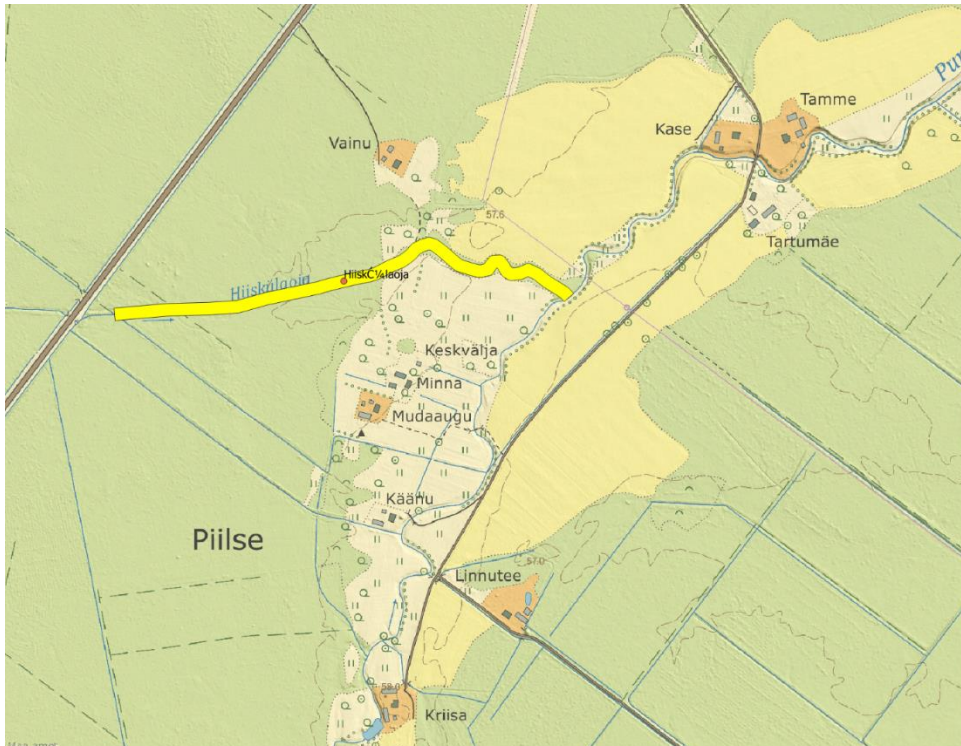
Reeli Reinaus, Laura Mäemets

Inventeerimise aeg



Vaade Hiiskülaoja kuivanud sängile. Autor R. Reinaus.

Kaart



Hiiskülaoja paiknemine maastikul (piir tähistatud kollasega).

9. Paavo Suurkivi

Üldandmed

ID-kood: Lüg_Savala_04

Teised nimed: Ohvrikivi

Objektiliik: kivi

Asukoht

Kaasaegne maakond: Ida-Virumaa

Kaasaegne vald: Lüganuse

Kaasaegne küla: Savala

Kihelkond: Lüganuse

Ajalooline küla: Savala

Kirjeldus

Paiknemine maastikul: XY: 6579528.26, 671426.61

Pühapaiga kirjeldus: Veepealne osa vähemalt meetri kõrgune; tumedamat värvi graniitkivi; üksik; vaba vee ja kõrge veetaimestiku ning põõsastiku piiril; lameda laega, mil teravam kurd jookseb läbi lae.

Asukoha ja piiride põhjendus: Lokaliseeritud EKIKN-i skeemi baasil; inventeeritud; vastab skeemile ja pärimusele; asub Purtse jões.

Iseloomulikud elemendid

Veekogud: Purtse jões

Kasutus

Muu (kaasaegne) kasutus: Individuaalelamu haljasala (tagaõu) avaneb kivi poole.

Kaitserežiim

Muu kaitse: Jääb Keskkonnaregistri maardlate nimistusse M11.

Seisukord

Hinnang 4 punkti skaalal: 1 (Heas seisukorras)

Allikad

Allikad: EKIKN lüg es3 o-r [5] (701403); skeem EKIKN lüg es3 s [53] (701921)

Ohvrikivi. Vt ka Paavo suur kivi. Suur kivi Savala külas koolimaja kohas jões. Skeemil nr 1-66 Ohvrikivi koolimaja kohas jões, ohvrisid viidud jõevaimule. (EKIKN lüg es3 o-r [5] (701403))

Pärimus: Ohverdatud jõevaimule.

Inventeerijad

Reeli Reinaus, Laura Mäemets

Inventeerimise aeg

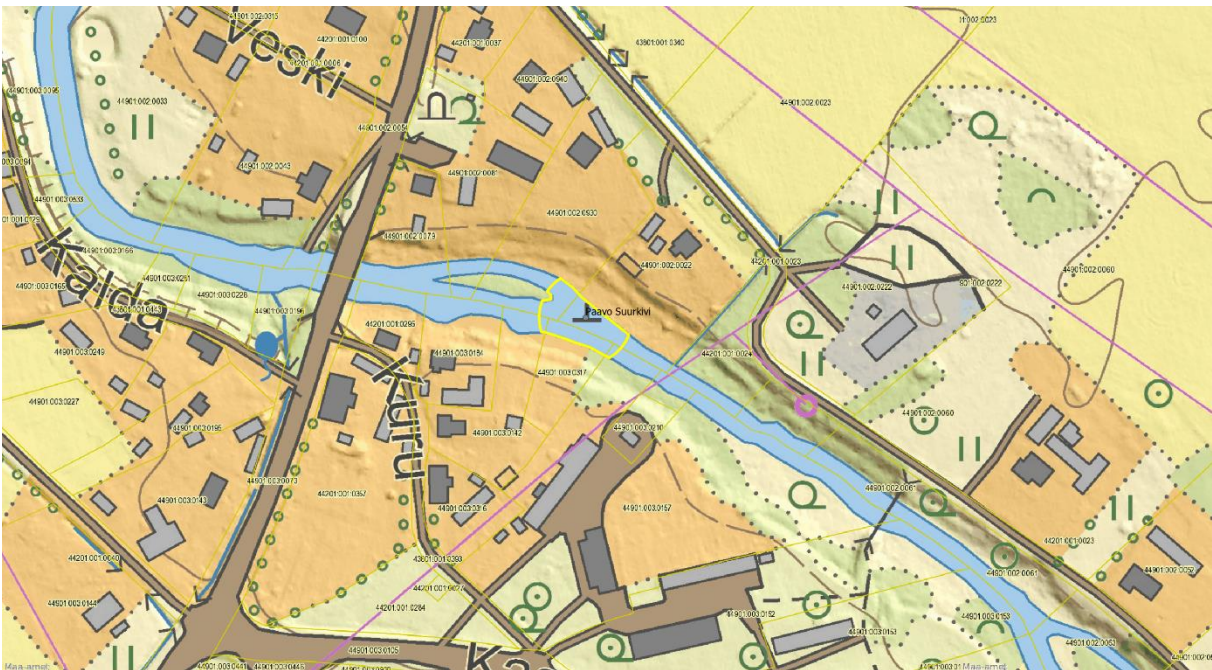
29.05.2018

Foto(d)



Vaade Paavo Suurkivile läänest. Autor L. Mäemets.

Kaart



Paavo Suurkivi paiknemine maastikul (tähistatud kollasega).

10. Hielinn

Üldandmed

ID-kood: Lüg_Soonurme_02

Teised nimed: Hiieküla

Objektiliik: hiis

Asukoht

Kaasaegne maakond: Ida-Virumaa

Kaasaegne vald: Lüganuse

Kaasaegne küla: Soonurme

Kihelkond: Lüganuse

Ajalooline küla: Soonurme

Kirjeldus

Paiknemine maastikul: Ca XY: 6578768.79, 668948.15.

Pühapaiga kirjeldus: Praeguse Soonurme küla idakül; esineb mitmeid hiie toponüüme (Hiiesepa, Hiiesaare, Hiiemäe tee).

Asukoha ja piiride põhjendus: Lokaliseeritud kaardi põhjal; inventeeritud Soonurme hiieallikat (vt märkuste lahtrit).

Iseloomulikud elemendid

Kivid ja kivikogumid: Hiiemäe tee alguses külale pühendatud mälestuskivi.

Veekogud: Külla jääb tiik, kus asunud Soonurme hiieallikas (hävinud); küla põhjaküljel Hirmuse jõgi.

Kasutus

Muu (kaasaegne) kasutus: Väike küla, palju püsielanikke pole.

Kaitse

Muu kaitse: Jääb Keskkonnaregistri maardlate nimistusse M11.

Seisukord

Hinnang 4 punkti skaalal: 4 (Hävinenud)

Allikad

Allikad: E I 47 (336) (2); 1:25 000 Eesti topokaart (1923-1935); Maa-ameti NL topokaardid.

Soonurme külas Püssi v. on Hiie mägi ja Hiie küla. (E I 47 (336))

Pärimus: Soonurme külas Hiiemägi ja Hiieküla; kohalike järgi olnud kunagi külas hiiekivi, mida enam pole. Hiieallika kohale on rajatud tiik.

Inventeerijate märkus

Hiiemäel majad/küla-endist hiiekohta meenutavad talunimed Hiiesepa, Hiiesaare; vastuoluline info hiieallikate kohta kohalikelt, mida otsisime; kohaliku 80. a naisterahva [redacted] sõnul terve küla

asub vanal hiemäel; inventeeritud hävinud Hiieallikas on leitav Maa-ameti kaardil PK reg.nr. 449:ALL:001 alt. Allikat sai käidud otsimas, ent kohal selgus, et aastakümneid tagasi tehtud kohalike poolt tiigiks.

Inventeerijad

Reeli Reinaus, Laura Mäemets

Inventeerimise aeg

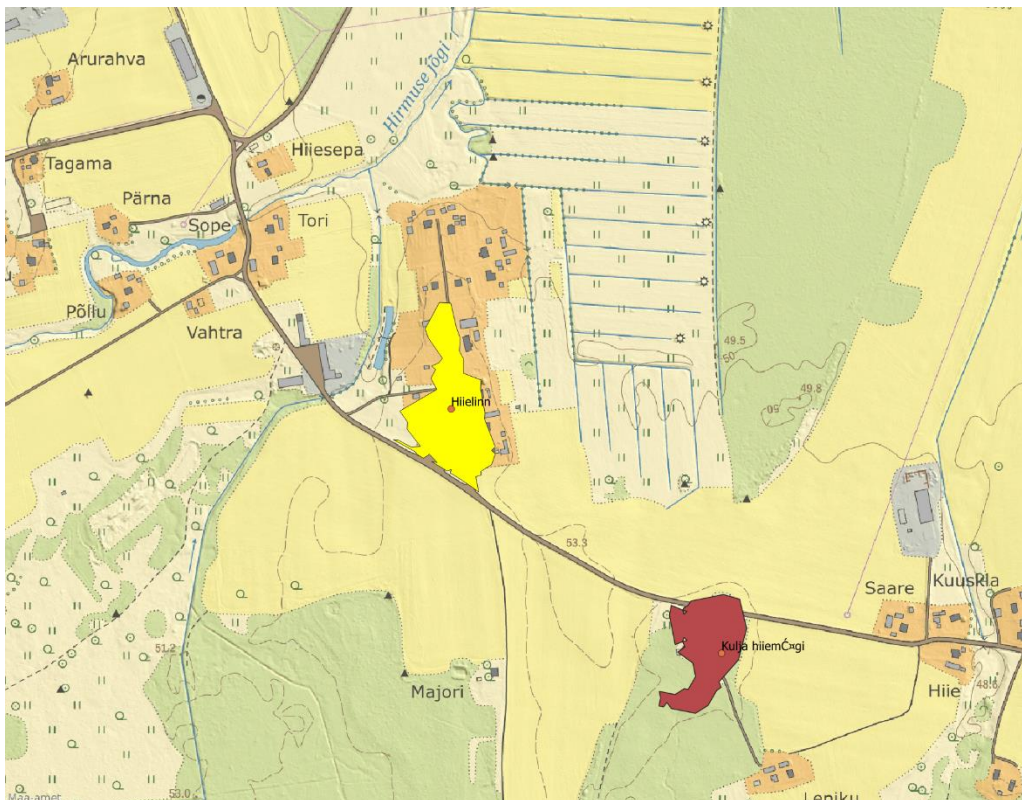
29.05.2018

Foto(d)



Vaade Hielinna endise allika kohale. Autor L. Mäemets.

Kaart



Hielinna paiknemine maastikul (ala tähistatud kollasega).

11. Pruudikivi

Üldandmed

ID-kood: Lüg_Voorepera_01

Objektiliik: kivi

Asukoht

Kaasaegne maakond: Ida-Virumaa

Kaasaegne vald: Lüganuse

Kaasaegne küla: Voorepera

Kihelkond: Lüganuse

Ajalooline küla: Varja

Kirjeldus

Paiknemine maastikul: XY: 6589942.66, 677002.20

Pühapaiga kirjeldus: Lagi sammaldunud, seetõttu lohke raske eristada; värvus hallikas – raudkivi? Osa kivi kirdepoolsest küljest jääb teiste kivide varju; kivi lagi lame, teadmata suurusega kivi osa jääb maa alla. Kivi lõunapoolisel osal suurem sälk – kas millalgi lõhatud või lagunenud ise? Pikkus 3,23 m, laius ca 3 m, kõrgus (suurim) 1,32 m ümbermõõt ca 9,60 m (halb mõõta teiste juurde toodud kivide tõttu).

Asukoha ja piiride põhjendus: Lokaliseeritud välitööl; Tallinn-Narva mnt ääres (teest põhjas, jääb kuuseheki taha), põllul.

Kasutus

Muu (kaasaegne) kasutus: Viljapõllul, mille juurde kokku toodud teisi, pisemaid kive ning mõned suuremad rahnud.

Kaitserežiim

Muinsuskaitse: 9101

Seisukord

Hinnang 4 punkti skaalal: 1 (Heas seisukorras)

Allikad

Allikad: ERA II 215, 505 (11); Uuno Sepp, Altvälja talu, Aa küla (tel 5187877).

Peikmies läks Varjalt omale pruuti kosima, aga nõid ei tahtnud seda. Pruudi nõidus jua Varjale kivist. Pruut on täiest inimese muadi, kaela kõredki kaelas. Peikmies läks kirstuga edasi. Aga selle nõidus nõid Jabarale. Üksõrd õlin mina tõiste türikutega tulpal lõikamas. Siis pani üks mies meile tulpa jälgi ajama. Sai kirstkivi ääre ja üüdas, et piijad, tulga vahtiga, mida kirstkivega on tehtu. Meie läksima ka vahtima, kirstkive alt oli kaivatud ja kast õli säält ära võetud. Neitsuvi Johanneski leidas säält pärast mõned vaskrahad. Labida ja kangj oli kaivaja maha jättand. (ERA II 215, 505 (11))

Pärimus: Pruut nõiutud Varjale kiviks.

Inventeerijate märkus

Muinsuskaitseameti reg.nr. puudub sildil.

Inventeerijad

Laura Mäemets, Reeli Reinaus

Inventeerimise aeg

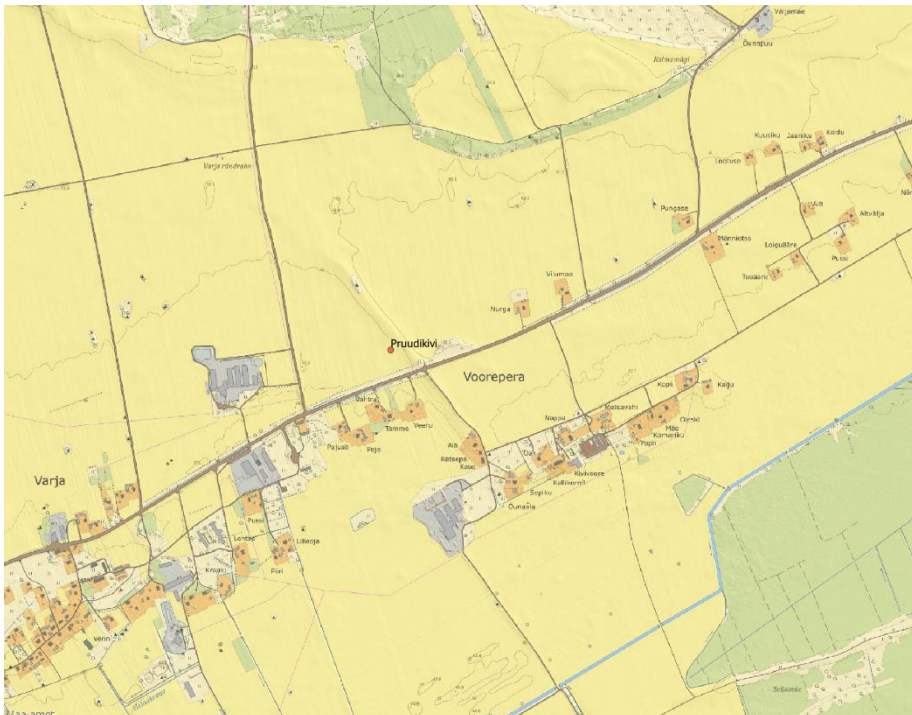
29.05.2018

Foto(d)



Vaade Prudikivile lõunast. Autor R. Reinaus.

Kaart



Prudikivi paiknemine maastikul (tähistatud punasega).