

Eesti Kirjandusmuuseum
Reg nr 70003879
Vanemuise 42, 51003 Tartu
Tel 7 377 700
kirmus@kirmus.ee

Rannu pühapaikade inventuuri aruanne

Looduslike pühapaikade inventuur

Rannu ja Rõngu kihelkonnas:

Rannu kihelkond

**Tööd on rahastanud Muinsuskaitseamet vastavalt lepingule nr
3.2-4/12**

Tellija: Muinsuskaitseamet

Tellija esindaja: Pikne Kama

Tellija kontaktid: Pikk tn 2, Tallinn; pikne.kama@muinsuskaitseamet.ee

Projekti juht: Mari-Ann Remmel, M. A.

Autor: Laura Mäemets

Eesti Kirjandusmuuseum
Reg nr 70003879
Vanemuise 42, 51003 Tartu
Tel 7 377 700
kirmus@kirmus.ee

Rannu pühapaikade inventuuri aruanne

ARUANNE

SISUKORD

| | |
|---|----|
| 1. Töörühma liikmete nimed ning nende roll inventeerimisel | 4 |
| 2. Välitööde toimumise ajakava | 4 |
| 3. Tööde käigus ettetulnud probleemid | 5 |
| 4. Ettevalmistustöödele, inventuuridele ja järeltöödele kulunud aeg (tunnid)..... | 6 |
| 5. Üldine ülevaade töö tulemuslikkusest | 6 |
| 6. Üldine hinnang kohaliku rahvastiku järjepidevusele | 7 |
| 7. Inventeeritud objektide nimekiri | 8 |
| 8. Nimekiri objektidest, mida ei õnnestunud inventeerida | 9 |
| 9. Töörühma ettepanek objektide riikliku kaitse alla võtmise kohta | 18 |
| 10. Kasutatud kirjandus, arhiivimaterjalid ja teised allikad | 18 |

1. Töörühma liikmete nimed ning nende roll inventeerimisel

Töö teostas Laura Mäemets (arhiivitööd, teabepäeval esinemine, välitööde ettevalmistamine, välitööde märkmed ja fotod, järeltööd)

Abiks oli inventeerimisel taustajõuna Helle Mäemets

Teabepäeval osales ka Pikne Kama

Projekti juhtimine: Mari-Ann Remmel

2. Välitööde toimumise ajakava

| Kuupäev | Külad | Inventeeritud objektid (sh leidmata või hävinud), intervjuud vms | Osalejad |
|----------------|--|--|-----------------|
| 27.07.23 | Järveküla, Tamme, Vehendi | Kivivare; Vesiorg (leidmata ning ilmselt pole ka lootust väga leida); Hiiekoht; Ohvripaik | Laura Mäemets |
| 26.08.23 | Kulli, Tilga (ajalooliselt Lapetukme), Sangla, Verevi | Arvatav ohvrikivi; Allikas Maarja kaev (võimalik koht leitud, ent päris kindel pole ning keegi pole osanud inv. koha õigsust ka kinnitada; puudub pühapaigapärimus) + vestlus Rästatare talu omaniku [REDACTED] [REDACTED] (85 a.), kes Maarja kaevu nime ehk allikat teadis, ent on seal ammu käinud ega mäleta täpsemalt enam midagi, lisaks arvas [REDACTED], et allikas peakski kivi juures kohe olema; Ohvripaik ja Sangla kõiv; Nõia-Tooma | Laura Mäemets |
| 3.09.23 | Tilga (ajalooliselt Lapetukme), Suure-Rakke, Verevi | Sümbolitega kivi + vestlus Mäe- Vändriku t. perenaise [REDACTED] [REDACTED], kes allikast ei teadnud, ent juhatas kivi juurde (ka selle kohta ei teadnud mingit juttu + helistas Valgutas elavale Lea Pungale, uurimaks, kas ta asjast teab – ei | Laura Mäemets |

Rannu pühapaikade inventuuri aruanne

| | | | |
|----------|-------------------|---|------------------------------|
| | | teadnud); 3 ohvrikivi Kogri t. põllul (hävinud); Pärdi pedäjäs (hävinud); Sandimärdi kalme/kabelikoht ja vestlus [redacted] (Verevi k. Sandimärdi t.); vestlus Suure-Rakke poemüüjaga; vestlus [redacted] Verevi k. (snd. 1943); Ohvripaik Aruselja palvemaja juures (leidmata, ilmselt hävinud) | |
| 10.09.23 | Järveküla, Verevi | Kalevipoja kivi (inv., samuti vestlus Kivitare t. omaniku [redacted] (snd. 1965) ja tema järglase [redacted] (snd. 1992), ent kuna kivist pole pühapaigapärimust olnud teada ega seda pole ka välitööde käigus lisandunud, jäeti kivi aruandest välja); tähtedega ohvrikivi Sandimärdi kalmelt/kabelikohalt (leidmata, arvatavasti kusagil maaparandusest jäänud kivihunniku sees: XY: 6473646.53, 628048.19) | Laura Mäemets |
| 27.10.23 | Rannu | Teabepäev Rannu Päevakeskuses | Laura Mäemets, Pikne Kama |

3. Tööde käigus ettetulnud probleemid

Üldiselt võiks Rannu kihelkonnas toimunud pühapaikade inventeerimist pidada võrdlemisi vähe edukaks, kuna pühapaikadele viitavat „klassikalist“ pärimust, põliselanikke või asjast teadjaid ning hävitamata paiku on lihtsalt vähe.

Näib, et Rannu kihelkonna pühapaikade uurimisel pole eduka uurimistulemuse saavutamiseks võimalik lähtuda vaid n-ö klassikalisest vaatepunktist pühapaiga kriteeriumitele: otseselt ohvritraditsioonidest jmt kõneleva arhiiviainese olemasolu, *hiie*-toponüümika esinemine jmt. Rannu kihelkonda puutuv suuline pärimus on kahtlemata ajas tugevalt teisenenud, arvatavad kunagised pühakohad on saanud hilisemate tõlgendustena omale rahvasuus tihtilugu hoopis uue tähenduse nt „Põhjasõja-aegse“ määratlusena või Rootsi kuninga-poolse tegutsemise näol. Rannu suulises traditsioonis pole olnud „hiis“ laialdaselt leviv termin ning arvatavasti on pühapaiku nimetatud kuidagi teisiti. Kui lähtuda inventeerimisel vaid neist pärimusteadetest, mis kõnelevad otseselt hiitest ja neis ohverdamisest, esineks terve kihelkonna peale ebarealistlikult vähe pühakohti – ebarealistlikult vähe seetõttu, et Võrtsjärve idakalda alad on olnud juba ammu asustatud

Rannu pühapaikade inventuuri aruanne

ning muistiseid, sh ajaloolisi looduslikke pühapaiku, peaks loogilise järeldusena seega niisamuti omajagu esinema. Seetõttu on arhiivimaterjalide läbitöötamisel ning osaliselt ka inventeerimisel võetud arvesse selliseid teateid, mis ei räägi otseselt ohverdamisest, ravimisest või pühakspidamisest, vaid seostuvad nt hiidudega (nt Kalevipoja visatud kivid), Rootsi kuninga sõjalaagrite ja puuistutamistega (nt tõllatiislist kasvanud puud), kiviristide, kalmete jmt-ga. Siinkohal peab muidugi ka tõdema, et paljud kohad on siiski maastikul hävinud – isegi, kui need kunagi eksisteerinud on – kuna Rannu kihelkonna geograafilisest paiknevusest lähtuvalt on tegemist väga viljakate põllumaadega.

Aruandesse on lõpuks kokku koondatud inventeeritud paikadest siiski vaid need, mille puhul on nähtud potentsiaali, et tegemist võiks olla ajaloolise loodusliku pühapaigaga ja mis võiks seega väärida kaitset või vähemalt äramärkimist.

4. Ettevalmistustöödele, inventuuridele ja järeltöödele kulunud aeg (tunnid)

Ettevalmistustööd: 176 tundi.

Välitööd koos teabepäevaga ja selle ettevalmistusega: 74 tundi.

Järeltööd: 80 tundi.

Kokku: 330 tundi.

5. Üldine ülevaade töö tulemuslikkusest

Arhiivitöö käigus selekteerus ülejäänud ainesest välja **52** sellist paika, mille puhul võis eeldada, et tegemist on ajaloolise loodusliku pühapaigaga. Neist kohtadest jäi täpsema eeltöö (maastikul lokaliseerimine kaardiandmete põhjal jmt) käigus inventeerimiseks alles omakorda **15** paika, mille puhul võis eeldada, et on maastikul säilinud vähemalt teatud määral. Kokku uuriti välitööde käigus **15** kohta, millest **7 on maastikul olemas**, **6** jäid leidmata ja **2** on täielikult hävinud.

Kuue leidmata paiga seas on üks koht (tähtedega ohvrikivi Verevi külas – arvatavasti kusagil maaparandushunnikus), mille olemasolust sai kuulda vaid tänu vestlusele kohaliku mehe [REDACTED] Verevi külas. Paraku jäi see koht maastikul täpselt üles leidmata ning katsed informanti uuesti kätte saada, et objekti asukohta üle täpsustada, on nurjunud.

Teine koht (Vesiorg Tamme külas) jäi leidmata seetõttu, et orge on piirkonnas mitmeid ning pole veel leidnud isikut, kes kinnitaks üle, milline olemasolevatest just see õige on. Lisaks pole ka võimatu, et teates kirjeldatud org nüüdseks nt kinni on vajunud vmt. Et orust räägib ka vaid üks EKIKN teade, sedastades ilmaennustamist, pole päris selge, kas tegemist on siiski pühapaigaga.

Kolmas leidmata koht (allikas Maarjakaev Lapetukme külas) jääb küsitavaks seepärast, et ehkki üks allikaline koht Arja metsas sai küll üles leitud ja inventeeritud, pole keegi osanud selle paiga õigsust üle kinnitada. Niisamuti jääb küsitavaks koht seepärast, et pärimuse

Rannu pühapaikade inventuuri aruanne

järgi pole selge, kas tegemist on pühapaigaga – olemas on vaid toponüüm ja teated sellest, et vesi allikas kunagi otsa ei lõppe.

Kolme ülejäänud leidmata koha puhul (Püha tammik Paju mõisa juures, Ohvrikoht Rannu mõisa nurmel ja Aalika rist ning ohvrikivi Kõlli talu maal Sanglas) on pärimus liialt puudulik, lakooniline või vastuoluline, mistõttu pole olnud võimalik pühapaiga asukohta maastikul täpsemalt välja selgitada. Kõlli talu pole sealjuures kunagi Sangla külas asunud, küll aga Koopsis, kus see on jagunenud omal ajal Endriku ja Tohvri taludeks – praegu on kohas põllumaa. Kohalikud pole osanud niisamuti kohti täpsustada, ka on kahtlane, et ükski eelmainitustest alles on.

Täielikult hävinuks saab lugeda kahte paika: ohvripaik endise Aruselja vennastekoguduse palvemaja kõrval Väike-Rakkes ja 3 ohvrikivi Kogri talu põllul Suure-Rakkes. Nende hävimust on kinnitanud kohalik hästi kodulugu tundev [REDACTED] Verevi külast, niisamuti mitmed teisedki kohalikud, keda juhuslikult pooleldi küsitletud on. Aruselja palvemajast polnud midagi suuremat alles juba eelmise sajandi alguses, rääkimata seal kunagi asunud pühast metsast, ning Kogri talu ohvrikivid on oma asukohast viidud minema juba eelmise sajandi keskpaigas. Kogri talu maadel asunud ohvrikive mäletas sealjuures [REDACTED] isegi, niisamuti hetke, mil, kui ta poisikene oli, ta isa ([REDACTED]) kivide äravedamisest kodustele teatama tuli.

Inventeeritud 7-st kohast kahe objekti asukohta aitasid täpsustada kohalikud elanikud: Nõia-Tooma Verevi külas – kinnitas üle [REDACTED], Sümbolitega kivi Tilga/Lapetukme külas – asukohta juhatas [REDACTED].

Inventuurist jäeti välja veekogud (nt on Võrtsjärve kahtlemata pühaks peetud), lisaks välistati kabelikohad (ehkki Sandimärdi kalmet sai muuhulgas inventeeritud) või paigad, mille puhul on juba arhiivmaterjalis öeldud, et koht on hävinud.

6. Üldine hinnang kohaliku rahvastiku järjepidevusele

Üldiselt on kihelkonnas vähe põliselanikke – suur osa praegustest elanikest moodustub kunagi sisserännanud mulkide järeltulijatest, lisaks kahtlemata ka mujalt Eesti paigust tulnud inimestest. Erilise hoolega on mulke rännanud Randu Võrtsjärve läänekaldalt, Tarvastust. Väidetavalt polevat Tarvastu mõisnikud vene usu tuleku ajal õigeusku läinud mulke sallinud ning sestap rännanud need siis 19. saj. keskel ning selle teises pooles järve vastaskaldale, Rannu kihelkonda. Mulgid, kes Randu saabunud, olnud jõukad ning suutnud (ja ka julgenud, võrreldes rannulasega) osta talusid ja maid kokku, mistõttu edenenud neil enese sisseseadmise Rannus päris kenasti.

Olles ise rannulane, võib nentida, et nn põliselanikke on tõepoolest kihelkonnas vähe. Kahtlemata võib siinkohal ka vaielda, millest üldse lähtuda kellegi põliselanikuks nimetamisel ning millist kronoloogilist skaalat siinkohal peaks vaatlema. Kui aga võtta aluseks varasem aeg kui 19. saj. keskpaik, on tõepoolest Rannus vähe neid peresid, kelle juured nii kaugele ulatuksid. Väga suur osa praegustest elanikest, keda võiks niisamuti nimetada juba põliselanikuks – on nad piirkonnas elanud ju juba mitmendat põlve – on

Rannu pühapaikade inventuuri aruanne

algsest Mulgimaalt tulnud. 27. oktoobril 2023 Rannus peetud teabepäeval tuli teema kohalikega niisamuti jutuks ning ka sealsetest osalejatest päris paljud nentisid, et nende eellased pärinevad Mulgimaalt.

Ilmselt asjaolu, et kihelkonnas juba sada ja rohkem aastat tagasi võrdlemisi vähe põliselanikke on olnud, on kindlasti mõjutanud ka vähesemal või rohkemal määral sealsete elanike kohasidusust, kohamälu, traditsioonide püsivust jmt. Ehk on üheks põhjuseks, mis muistiseid kihelkonnas vähe leidub, just elanikkonna juurtetus? Kindlasti ei saa aga kõike seletada vaid rahvastiku järjepidevuse käsitlusega.

Pühakohtade jt muististe vähesus on tingitud tõenäoliselt ka kihelkonna geograafilis-geoloogilisest asendist. Järve ümbruse viljakad maad on loonud head eeldused põllumajanduseks, lisaks katavad võrdlemisi suurt hulka kihelkonnast ka sood ja rabad.

Usuline liikumine, sh Vennastekoguduse tegevus, on niisamuti ilmselt üks aspekte, miks vanad tavad ja kombed kihelkonnas kiiremini kadunud on. Siinkohal annab väitele vastukaalu asjaolu, et veel eelmise sajandi algul on kihelkonda kirjeldatud kui vaimsest võrdlemisi mahajäänud, asudes eemal haridusest, kultuurist ja arstiabist (nt 20. saj. algul polnud terve kihelkonna peale mitte ühtegi arsti ega apteeki). Nii on võimalik, et nt asjaolu, et terve kihelkonna peale polnud pikka aega ühtegi ametlikku meditsiinivaldkonna esindajat või asutust, tingib omakorda ka selle, miks Rannus –pärimuse ja koduloolise materjali põhjal – palju posijaid ja ravitsejaid on olnud. Eriti olevat viimaseid sealjuures Valguta kandis olnud. Ravitsejatest teadis aga rääkida ka selle aasta välitööde käigus veel Verevi küla kohalik mees [REDACTED], tuues näitena ühe kohaliku meesterahvast ravitseja ning tema ravivõtted vähist tervenemiseks eetri abil.

On võimalik, et omaette rolli mängib kihelkonna muististe vähesuses veel ka asjaolu, et Rannu kihelkond pole ajalooliselt nn vanavarakogujatele olnud kõige populaarsem sihtkoht. Ehk on üheks põhjuseks siinkohal olnud see, et kihelkond pole piisavalt n-ö perifeeria, jäädes Tartu linna mõjutsooni?

Lõpuks peab ka Rannu kihelkonda vaadeldes võtma arvesse asjaolu, et kihelkond ise pole maa-alalt väga suur, vaid laiub kitsa ja pika ribana mööda Võrtsjärve idakallast. Kahtlemata on ka kihelkonna suurus üks aspektidest, miks pärimuskohti ehk võrreldes mõne teise Eesti kihelkonnaga, võrdlemisi vähe on.

Kõige väljatoodu põhjal võiks öelda, et olenemata kohamälu katkestustest, rahvaste rändest, linnastumisest ja paljust muust, mis pühapaikade säilimist ja teadmisi neist mõjutavad, leidub ometigi kihelkonnas mitmeid entusiaste-aktiviste, kes asjast huvituvad ning kes katsuvad n-ö Rannu asja ajada, üllitades vastavaid teoseid, luues üritusi, tehes ekskursioone jne.

7. Inventeeritud objektide nimekiri

- 1) **Kivivare (Ran_Järveküla_03)** – Järveküla (lokaliseeritud muinsuskaitsealuse objekti asukoha järgi);

Rannu pühapaikade inventuuri aruanne

- 2) **Arvatav ohvrikivi (Ran_Kulli_01)** – Kulli küla (lokaliseeritud pärandkultuuri objekti asukoha järgi);
- 3) **Sümbolitega kivi (Ran_Lapetukme_01)** – Tilga küla (ajalooliselt Lapetukme, lokaliseeritud arhiivianndmete ja kohaliku elaniku abil);
- 4) **Ohvripaik Sangla kõivuga (Ran_Sangla_03)** – Sangla küla (lokaliseeritud kaardianndmete ja pärimuse järgi);
- 5) **Tamme hiiekoht (Ran_Tamme_01)** – Tamme küla (lokaliseeritud pärimuse järgi);
- 6) **Vehendi ohvripaik (Ran_Vehendi_02)** – Vehendi küla (lokaliseeritud pärimuse ja muinsuskaitsealuse objekti asukoha järgi);
- 7) **Nõia-Tooma (Ran_Verevi_01)** – Verevi küla (lokaliseeritud pärimuse ja kaardianndmete analüüsi põhjal; kinnitatud kohaliku elaniku poolt).

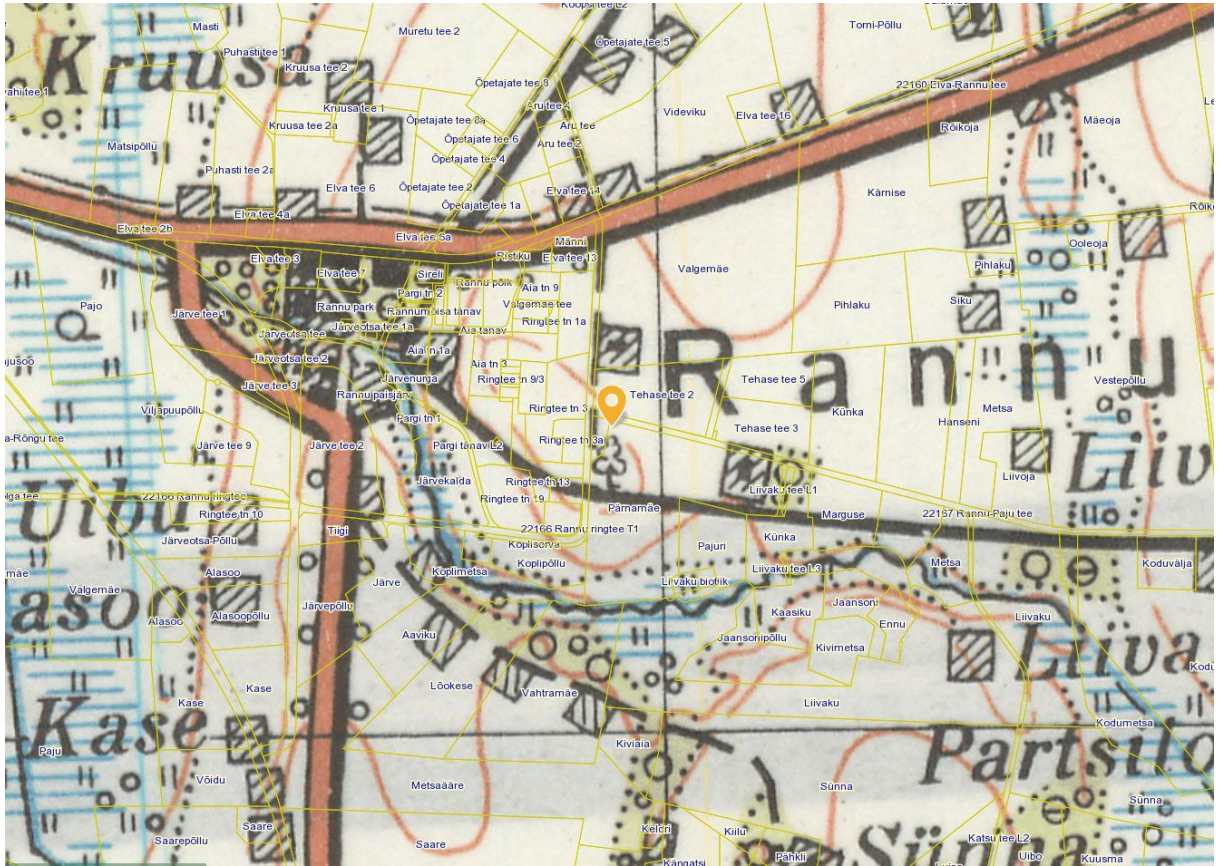
NB! 2023. aasta inventuurist jäeti välja pühapaik Tulimägi (Ervu küla), kuna sellealane ekspertiis on RMK tellimusel tehtud 2019. aastal.

8. Nimekiri objektidest, mida ei õnnestunud inventeerida

Rannu kihelkonnas pole kaitsealuse muistisena ühtegi ajaloolist looduslikku pühapaika.

- 1) **Pärnamägi ja pärnad (Ran_Ervu_07)** – Ervu küla (ajalooliselt Rannu). Hävinud; praegu asub piirkonnas Pärnamäe maaüksus ja tehasehooned. Endine Rannu kooli kirjanduse- ja emakeele õpetaja Küllike Lõhmus mäletab neid pärnasid ning seda, kuidas oli pärna okstel omamoodi kuju. Pärimus: EKIKN ran eki1 p-s [121] (132931); EKIKN ran eki1 p-s [120] (132929); RKM II 177, 504 (28); RKM I 1, 115/6 (3); ERA II 242, 187/8 (5);

Rannu pühapaikade inventuuri aruanne



Põlispuu sümboli leiab kõrgemal kohal maastikus ka 1938. a. kaardilt. Maa-ameti EV topokaart (1935-1939) katastriüksuste kihiga 2023.

- 2) **Kalevipoja kivi (Ran_Järveküla_01)** – Järveküla. XY: 6465678.15, 627544.66. Paika on külastatud 10.09.23, kivi on olemas, ent kuna mingit pühapaigapärimust inventuuri käigus ei lisandunud, siis jäeti inventeeritute nimekirjast siiski lõpuks välja, kuna pole ilmselt perspektiivikas objekt. Praegused omanikud ei teadnud kivist mingit juttu, ent pereisa Helmut Ülper mainis, et kivi taheti nõukogudeajal minema viia, ent asi jäeti lõpuks katki. Pärimus: RKM, Mgn. II 4245 (7);

Rannu pühapaikade inventuuri aruanne



Kalevipoja kivi Kivitare talu juures. Kivitare talu on sealjuures üks esimesi talusid kihelkonnas, mis mõisalt osteti aastal 1863. F.: L. Mäemets

- 3) **Vesiorg (Ran_Kaarlijärve_01)** – Kaarlijärve küla (või Tamme küla). Pole selge, kus õige org asub ning kas see alleski enam on. Olemas vaid üks pärimusteade, millest selgub, et Vesioru kohisemine toob enesega vihma kaasa ning mis viitab justkui pühapaigaks olemisele.
Pärimus: EKIKN ran ekil t-ü [142] (133517);
- 4) **Allikas Maarjakaev (Ran_Lapetukme_03)** – Lapetukme küla. Olemas vaid toponüüm ning üldised teated, mis pühapaigaks-olemisele otseselt vähemalt ei viita. Mingit paika, mis kaardianalüüsi ja pärimuse baasil maastikul tuvastatud, on ka külastatud ja inventeeritud 26.08.23 (XY: 6450257.73, 629979.75), ent koha õigsus jäi kinnitamata ja pole selge, kas ikka on õige allikaga tegemist. Pärimus: EKIKN rön es2 m-o [2] (128423); EKIKN ran ekil l-o [86] (132481); EKIKN ran ekil l-o [85] (132479);

Rannu pühapaikade inventuuri aruanne

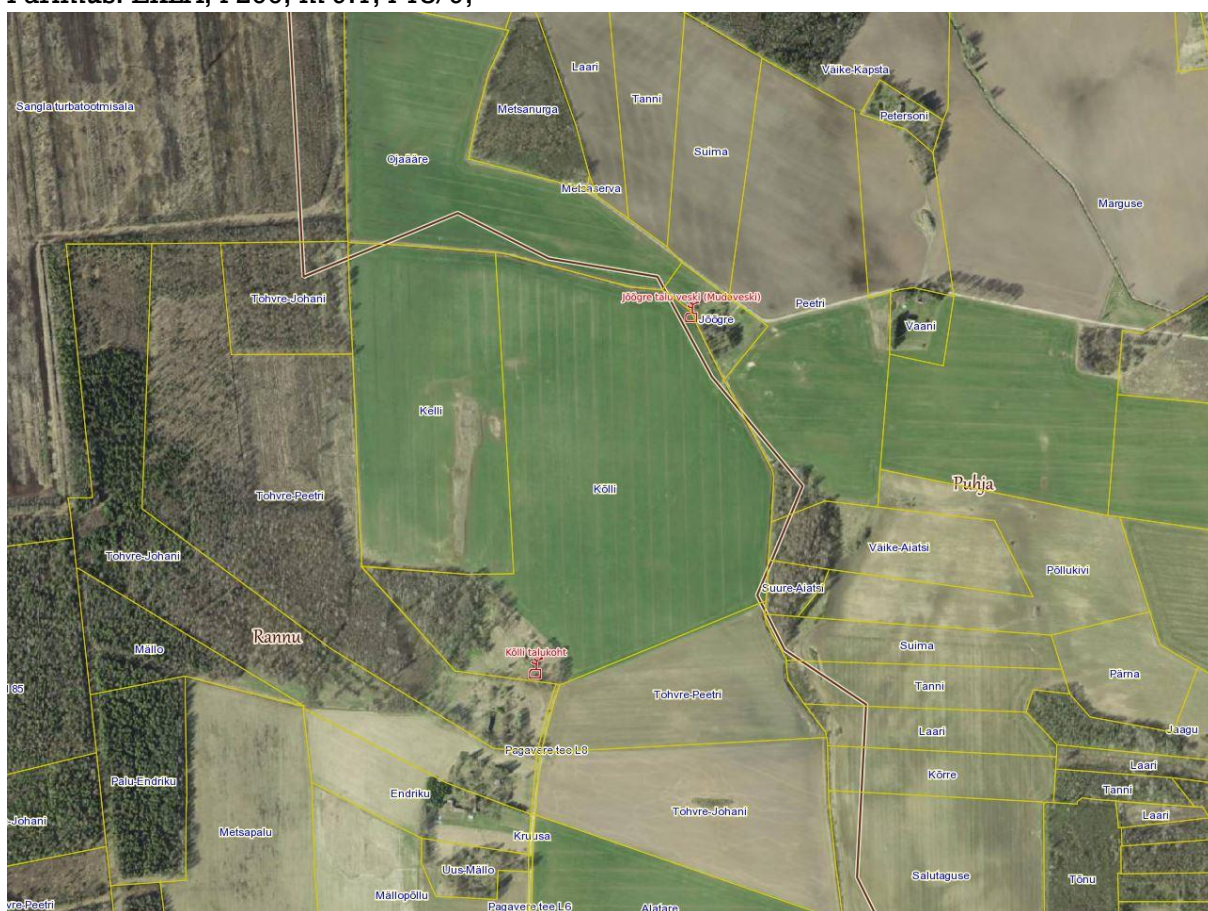


Võimalik allikas Maarjakaev nn Arja metsas. F.: L. Mäemets 2023

- 5) **Uku talu/-kivi/ohvripaik (Ran_Noorma_02)** – Noorma küla. Juba eelmise sajandi algusest pärinevas teates on öeldud, et paik on hävitatud ning on olemas ka isiklik kokkupuude sealse pererahva ja talukohaga, mistõttu pole kahtlust, et enam pole kunagisest pühapaigast midagi alles. Uku (Ukko) talu (XY: 6460874.45, 629304.22) on rajatud mulkide poolt, kelle järeltulijad toimetavad talus praegugi, pidades seal suurt mesilat. Suhelnud mõni aasta tagasi sealse kunagise ohvrikivi teemal ka pererahvaga, arvas üks talu kunagistest omanikest, Peeter Nõges, et äkki just selle ohvrikivi lõhkumise tõttu suri niivõrd palju Nõgeseid seal omal ajal ära – õnn ei soosinud.
Pärimus: EKLA, f 200, m 9:1, l 17;
- 6) **Püha tammik Paju mõisa juures (Ran_Paju_02)** – Paju küla? Niisama otsima pole olnud mõtet minna, ehkki kohalike käest on uuritud, kus võiks antud koht asunud olla. Võib-olla on asunud kusagil Tammemäe-nimelise talukoha juures (XY: 6457001.15, 634183.11, vt eestiaegne katastrikaart)? Arvatavasti hävinud.
Pärimus: EKLA, f 200, m 9:1, l 20;
- 7) **Valgjärv (Ran_Piigandi_01)** – Piigandi küla. XY: 6453063.65, 626440.87. Järvi ei inventeeritud, niisamuti jääb küsitavaks, kas on olnud pühapaik, kuna pärimus järve vajunud kirikutornist jne justkui võib sellele viidata. Siiski jääb järve staatus pühapaigana küsitavaks.
Pärimus: EKIKN ran ekil t-ü [100] (133433); E 81873/4 (2); ERA II 241, 710 (10);

Rannu pühapaikade inventuuri aruanne

- 8) **Ohvrikoht Rannu mõisa nurmel (Ran_Rannu_01)** – Rannu alev? Asukoht selgusetu ja kohalikest ka keegi enam asjast ei tea. Pärimus: EKLA, f 200, m 9:1, l 19;
- 9) **Aalika rist ja ohvrikivi (Ran_Sangla_04)** – Sangla küla? Paigaandmed ei klapi, Kõlli hoopis tänap. Koopsi külas, otse Sanglast ei leia sellenimelist. Koopsi Kõlli on Eesti ajal jagunenud Endriku ja Tohvri taludeks, mille juures praegu suured põllumassiivid. Kardetavasti hävinud – võimalik, et mõnes põldudele kokkuviidud kivihunnikutes. Pärimus: EKLA, f 200, m 9:1, l 18/9;



Kõlli talu on kaardil olemas pärandkultuuri objektina. Piirkonnas on laiad põllumaad. Maa-ameti ortofoto katastriandmete, kihelkonnapiiride ja pärandkultuuri objektide kihiga 2023.

- 10) **3 ohvrikivi Kogri t. põllul (Ran_Suure-Rakke_02)** – Suure-Rakke küla. Hävinud. Kohalik mees Enn Pede Verevi külast Sandimärdi talust mäletab, kuidas 60-ndatel kivid minema viidi. Pärimus: EKLA, f 200, m 9:1, l 14/17;
- 11) **Kabel Petseri t. maal (Ran_Vehendi_01)** – Vehendi küla või Rannaküla? Täpset asukohta pole olnud võimalik välja selgitada, kuna olemas vaid üks teade, mis detailset kohainfot ei anna. Lisaks ei tea ka keegi kohalikest midagi asjast. Võimalik, et on olnud mingi kivivare järve ääres, mida on kabelikohaks peetud. Sapi

Rannu pühapaikade inventuuri aruanne

metsavahikoha lähedal (Vehendi k.) on nt hunnik kivikirstkalmeid – äkki on neid kabelikohaks peetud? Rannakülaga, teisalt, see asukohamääratlus kokku justkui ei lähe.

Pärimus: EKIKN ran ekil p-s [52] (132793);

- 12) **Lullisoo (Ran_Vehendi_03)** – Vehendi küla. XY: 6452852.63, 626132.75. Praegune Marjasoo mustikakasvatus vana turbatööstuse peal. Teade tekitab küsimust, miks naised rabas nutmas on käinud. Kas viited pelgupaigale või millelegi muule?
Pärimus: EKIKN ran ekil l-o [62] (132433);

- 13) **Pärdi pedäjäs (Ran_Verevi_02)** – Verevi küla. Vestlusest kohaliku mehe Enn Pedega selgus, et puu on ammu hävinud. Enn Pede hakkas kõvahäälselt naerma, kui kuulis Pärdi pedäjä kohta käinud ütlust „pää kui Pärdi pedäjäs“, meenutades, et seda öeldi tema koduski. [redacted] lapsepõlves oli mänd juba kuivama hakanud. Puuga ei haaku ka mingit pühapaigapärimust.
Pärimus: RKM II 261, 402 (36); RKM II 261, 403 (38); RKM II 261, 445 (13);

- 14) **Jalajäljega kivi (Ran_Verevi_04)** – Verevi küla. Kahtlane, et leitav ja alles ning kas ongi üldse pühapaik.

Pärimus: RKM II 261, 387/8 (9);

- 15) **Sandimärdi kalme kabel (Ran_Verevi_06)** – Verevi küla. MK reg. nr. 12960, asukoht XY: 6473680.93, 627791.10. Tegelikult on paika külastatud 3.09.23, sh inventeeritud, ent kuna kabelikohad pole olnud inventuuri eesmärgiks, on koht aruandest välja jäetud. [redacted] sõnul on ta kuulnud kunagi juttu küll, et kohas kabel olla asunud (seda rääkinud talle ta vanemad), niisamuti teab mees, et poliitik Marju Lauristin käinud bussitäie tudengitega kohta kaemas mõne aasta eest ning jätnud oma külastuse meenutuseks sinna kunstlille (see asus 2023. a. vana MK-tahvli all). Veel mäletas [redacted] seda, et akadeemik Endel Lippmaa on kalmekohta kaevamas käinud (siis leiti ka midagi - metallist, mis sai ülikoolile), mh soovitas ta ja isegi elas lühikest aega Sandimärdi talus. [redacted] isaga napsutanud Lippmaa korralikult. Sandimärdi talu nimi tulnud [redacted] järgi sandist nimega Märt, kel olnud Sandimärdi talus sepikoda. Ju saanud siis kalme ka selle järgi oma nime. Nõuk. ajal lükati kalmekohta kive juurde.
Pärimus: EKLA, f 200, m 9:1, l 14; kalmest EKLA, f 200, m 9:1, l 6; AK: O. Laid. 1923.

Rannu pühapaikade inventuuri aruanne

Lk

3-4



Sandimärdi kalmest on sõjaajal kaevatud läbi kaevikud. F.: L. Mäemets 2023

Rannu pühapaikade inventuuri aruanne



ERA, Foto 8766. Sandimärdi kalme Verevi küla juures (Rannu). Rannu khk., Verevi k. - Herbert Tampere (1968)

- 16) **Tähtedega ohvrikivi (Ran_Verevi_08)** – Verevi küla. Kivi olemasolu tulnud ilmsiks vaid tänu vestlusele Enn Pedega. Kivi, millele olevat peale raiutud mingid kirjatähed. Selle kivi peal teinud [REDACTED] poisikesena suitsu ja mekkinud alkoholi. Kivi olnud kusagil puusadeni või alla selle kõrge. [REDACTED] jutu põhjal jääb kivi kalmest põhja, põllu ja metsa servale, maaparandushunniku kõrvale. [REDACTED] pole kivi ise ammu enam külastanud ega tea ka seega, mis olukord hetkel võib maastikul valitseda. Kivi on otsitud mehe poolt kirjeldatud asukohast 10.09.23, ent pole leitud ja arvatavasti võib see olla nõuk.aegsesse maaaparandusest tekkinud kivihunnikusse (XY: 6473654.38, 628048.46) mattunud. Enn Pede pole rohkem ka kätte saanud, et asukohta üle saaks täpsustada, ehkki tema talukohta on mitu korda külastatud;

Rannu pühapaikade inventuuri aruanne



Võimalik, et kivi on põhimõtteliselt alles, ent tema leidmine teiste seast on äärmiselt keeruline. F.: L. Mäemets 2023



Kivide kõrval asuv suur maaparandushunnik, millest on nüüdseks saanud mägralinnak. F.: L. Mäemets 2023

Rannu pühapaikade inventuuri aruanne

- 17) **Aruselja palvemaja lähedal ohvripaik (Ran_Väike-Rakke_01)** – Väike-Rakke küla. Hävinud, kohalikud ei tea enam midagi sellisest kohast ega sellestki, et üldse kunagi palvemaja asunud on.
Pärimus: EKLA, f 200, m 9:1, l 18;
- 18) **Püha kuusik** – Kulli? Pole selge, kus paik asunud on. Pombre ja Pommeri nimedega kohti jääb hoopis naaberkülla, Puhja kihelk. Pööritsa külla - kas seotud ja kas seal? Teabepäeval 27. okt. 2023 pakuti küll ühte võimalikku paika välja (Kuusiku-nim. bussipeatuse vastas, XY: 6458170.25, 631771.41, ent koht jääb hüpoteetiliseks. Kuusiku ja Kuuse nimelisi kohti on seal asunud küll.)
Pärimus: E 71384.

Hulgaliselt on selliseid objekte, mille puhul jääb nende staatus pühapaigana küsitavaks. Pärimuses esineb nt kivivaredest kõnelevaid tekste (mitmed neist Võrtsjärve ääres), mida on seostatud Vanapaganaga, lisaks Kalevipoja ja Vanapagana mõõduvõtmisega seotud kivid, nägemustega seotud kardetavad paigad, kalmed jne.

9. Töörühma ettepanek objektide riikliku kaitse alla võtmise kohta

Võtta muinsuskaitse alla:

- 1) **Arvatav ohvikivi (Ran_Kulli_01)** – Kulli küla;
- 2) **Vehendi ohvripaik (Ran_Vehendi_02)** – Vehendi küla. Lisada ajaloolise loodusliku pühapaiga liik.

Võtta looduskaitse alla:

- 1) **Sümbolitega kivi (Ran_Lapetukme_01)** – Tilga küla.

Registreerida pärandkultuuri objektina:

- 1) **Ohvripaik Sangla kõivuga (Ran_Sangla_03)** – Sangla küla;
- 2) **Tamme hiiekoht (Ran_Tamme_01)** – Tamme küla;
- 3) **Nõia-Tooma (Ran_Verevi_01)** – Verevi küla.

10. Kasutatud kirjandus, arhiivimaterjalid ja teised allikad

- Eesti Keele Instituudi kohanimekartoteek.
- Eesti Kirjandusmuuseumi Eesti Rahvaluule Arhiivi fotokogu.
- Eesti Kirjandusmuuseumi Eesti Rahvaluule Arhiivi (ERA) kohapärimuse andmebaas Koobas.

Rannu pühapaikade inventuuri aruanne

- Eesti Kirjandusmuuseumi Eesti Rahvaluule Arhiivi kohapärimuse kaardirakendus Maa-ameti kaardiserveris (mh ajaloolised kaardid, kultuurimälestised, looduskaitseobjektid, pärandkultuuriobjektid).
- Eesti Kirjandusmuuseumi Eesti Rahvaluule Arhiivi temaatiline kartoteek.
- Eesti Kirjandusmuuseumi Eesti Rahvaluule Arhiivi topograafiline kartoteek.
- Eesti Kirjandusmuuseumi Eesti Rahvaluule Arhiivi ja Eesti Kultuuriloolise Arhiivi (EKLA) käsikirjakogud.
- Eesti kohanimeraamat <http://www.eki.ee/dict/knr/>.
- Eesti Looduse Infosüsteem: www.eelis.ee.
- Eesti Muuseumide Veebivärv: <https://www.muis.ee/et/>
- Kaasik, Ahto. Põlised pühapaigad. Tallinn, 2016.
- Kaasik, Ahto. Pühapaikade teejuht. Eesti põlised väekohad. Tallinn, 2017.
- Muinsuskaitseameti Kultuurimälestiste Register: <https://register.muinas.ee/>
- Mäemets, Merike. Ümber Võrtsjärve. Tartu: 2001
- Rahvusarhiivi kaartide infosüsteemi digiteeritud kaardid.
- Rumma, J.; Granö, J. G.; Veski, J. V. Tartumaa: maadeteadusline, majandusline ja ajalooline kirjeldus. Tartus : Eesti Kirjanduse Selts, 1925 (Tartu: Postimees)
- Schvak, Toomas; Viirloo, Rita (toim.). Õigeusk Võrtsjärve kallastel: Rannu Issanda Jeruusalemma Minemise koguduse ja kiriku lugu. Sacarius, 2013.
- Tartu Ülikooli arheoloogia kabineti andmebaas.
- Tartu Ülikooli Arheoloogia kabineti kogud.
- Vilbaste, Kristel. Eesti allikad. Tallinn, 2013.
- Vink, Viive. Rannu lugemik: murdetekstid. Rannu: Rannu Maanaiste Selts "Laine", 2013.