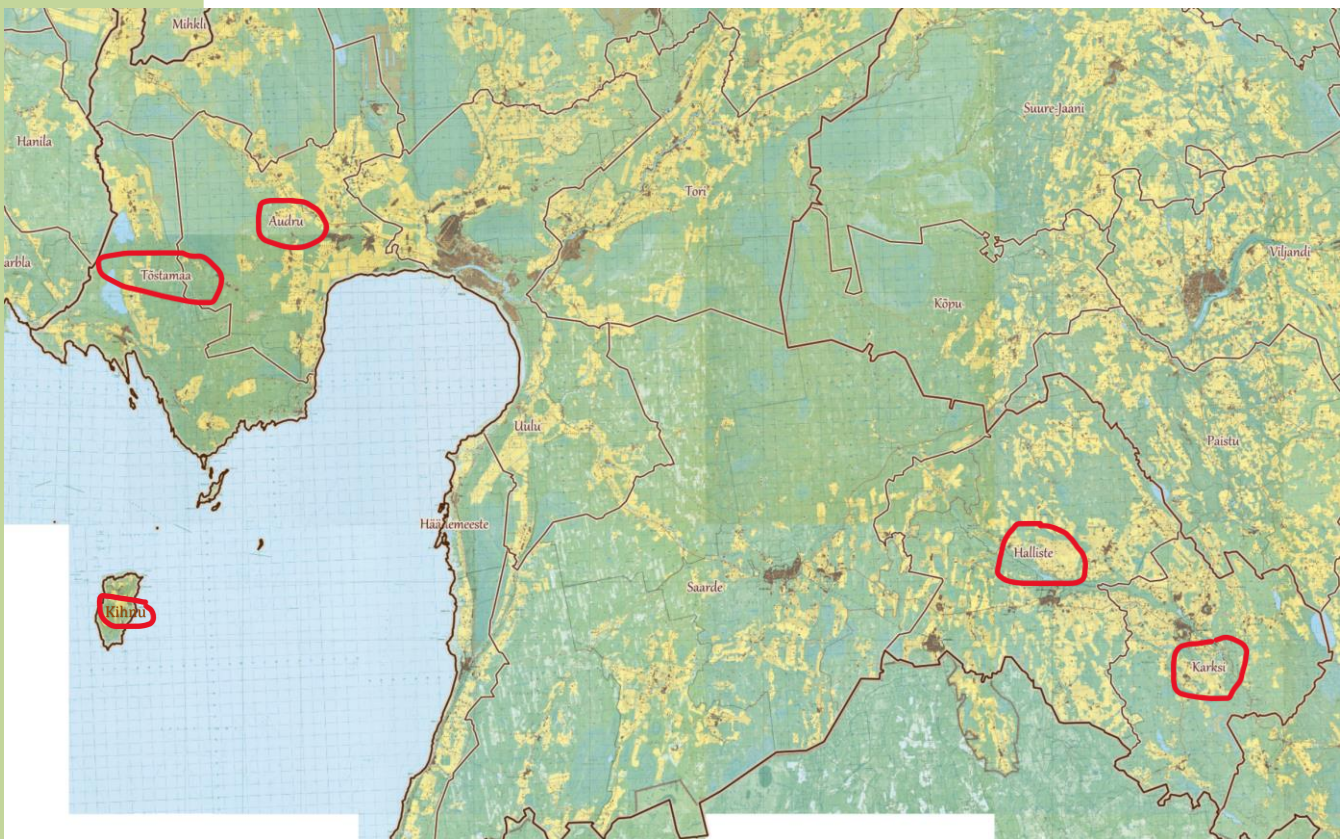


Ajaloolise Pärnumaa viie kihelkonna looduslike pühapaikade inventuur arhiiviallikate põhjal: Tõstamaa kihelkond

Pärnumaa

Aruanne



Töö nr: 20115MT1

Tööd on rahastanud Keskkonnainvesteeringute Keskus ja Muinsuskaitseamet



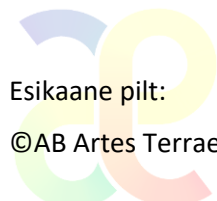
KESKKONNAINVESTEERINGUTE
KESKUS



MUINSUSKAITSEAMET

Töö on teostanud AB Artes Terrae OÜ ja MTÜ Eesti Kohapärimuse Keskus

Tellijaja: Muinsuskaitseamet
Tellijaja esindaja: Pikne Kama
Tellijaja kontaktid: Pikk tn 2 Tallinn, pikne.kama@muinsuskaitseamet.ee
Projekti juht: Mart Hiob, PhD
Autorid: Mari-Ann Remmel, MA (MTÜ Eesti Kohapärimuse Keskus)
Kristel Kivari, PhD
Töörühm: Reeli Reinaus, MA
Lona Päll, MA
Laura Mäemets, MA
Mart Hiob, PhD
Esikaane pilt: Maa-ameti kaardiserver



©AB Artes Terrae OÜ 2021

Sisukord

1. Töörühmaliiikmete nimi ja roll inventeerimisel	5
2. Välitööde toimumise ajakava	5
3. Ettevalmistustöödele, inventuuridele ja järeltöödele kulunud aeg	8
4. Ülevaade töö tulemuslikkusest	9
5. Inventeeritud kohad	9
6. Üldine hinnang kohaliku rahvastiku järjepidevusele	13
7. Tööde käigus ettetulnud probleemid	14
8. Töörühma ettepanek riikliku kaitse alla võtmise kohta	15
9. Kasutatud kirjandus ja käsikirjad	15



1. Töörühmalikmete nimi ja roll inventeerimisel

Erinevatel tööetappidel osalejad:

Kristel Kivari, vastutav koostaja antud kihelkonnas (arhiivitööd, teabepäeval esinemine, välitööde ettevalmistamine, välitööde märkmed ja fotod, järeltööd);

Mari-Ann Rimmel (arhiivitööd, välitööd, osaliselt välitööde märkmed fotod ja järeltööd);

Mart Hiob (projektijuhtimine);

Mari-Ann Rimmel (GIS andmete loomine).

2. Välitööde toimumise ajakava

Kuupäev	Küla	Inventeeritud objektid (sh leidmata või hävinud), intervjuud vms	Osalejad
3. august 2021	Pootsi, Kõpu, Kavaru Päraküla Seliste	<p>Järve talu kivistunud pulmalised Kõpu k, Tüdrikipõlma kivi, Kavaru (telefonivestlus külavanem [redacted], intervjuu perekond [redacted], kes näitasid kätte kivi asukoha)</p> <p>Lepiku talu kärnakivi Pärakülas – Lepiku talus 2008. aastast uued omanikud ja kivist ei tea, naabreid polnud kodus.</p> <p>Türnikärna kivi. Vestlesin Seliste külas Allika talus [redacted], s 1932, kes ütles, et on kivi näinud, otsigu ma elektriliinide alt. [redacted], u. 40 a koos oma emaga Seliste kirikumõisa majast: ei tea. Pikemalt rääkisin Puti Endriku talust [redacted] a [redacted], s. 1924, kes teadis, et mingi ravikivi on, ent tema selle vastu huvi ei tundnud, kuna olevat usklik. Puti Oti talus elav [redacted], s. 1936 koos poja [redacted], s. 1966 rääkisid oma pere lugusid eksimisest, mida nad seostasid kivi asumisega kusagil talude vahel võsas. Kivi asukohta ei tea, ehkki suund, millele nad viitasid, klapi ka teiste juhatustega. [redacted] koos abikaasaga tulid sinna elama 1969. Huvitav seos, et kivi põhjustab eksimist. [redacted] teadis, et muinsuskaitse silt oli seisnud Türni-Jaani maja õuel. Türni-Jaani maja seisab tühjana, mitme käigu jooksul pole õnnestunud kedagi näha, inimesed omanikku ei tea. Türni Jakobi talus on suvitajad ja ka nemad midagi kivist ei tea. Kärde talus rääkisin [redacted] ja [redacted] [redacted], umbes 55 a mehega, kes joonistas kaardile umbkaudse piirkonna,</p>	Kristel Kivari

Kuupäev	Küla	Inventeeritud objektid (sh leidmata või hävinud), intervjuud vms	Osalejad
		<p>mida külastasime oktoobris. Ta mäletas, et oli lapsena vanaemaga seal käinud ja kivi otsa roninud. Külastasime piirkonda sügisel, kui maastik oli läbitav jälle. Leidsime kaks potentsiaalset kivi, mis aga arhiiviteadetes kirjeldatud kividega ei tundu sarnanevat. Suvel küsisin ka Puti pärnade kohta, mida mitte keegi neist ei teadnud.</p> <p>Aadu talu püha leppa uurisin Seliste kirikumõisa inimestelt – ei tea, Uue-Aadu talu elanikud on sinna kolinud vaid paar aastat tagasi. Aadu talu koha peal Seliste surnuaia taga on vaid varemed ja kinnikasvanud ala. Sain teada, et elumaja on viidud kusagile mujale, koht müüdüd, praegu kuuluvat kahele omanikule, kellest Uue-Aadul midagi ei teata.</p>	
4. august 2021	Vaiste Kastna Ermistu Lao	<p>Külastasime kaitsealust Vaiste ohvrikivi (11858) koos kohaliku elaniku [REDACTED], vestlused mitme kohaliku inimesega Kastna ravikivide teemadel.</p> <p>Uurisin Kastna kiviristi, nn Jumala kivi ja ravikivi jälgi. [REDACTED], s. 1946, kes on pärit Mäe talust, Ranniku külast, ei osanud Rüssa maadel asuva kivi kohta midagi öelda. Kiviristist oli midagi kuulnud, ent täpsemalt ei teadnud. Rääkis kooli ja kiriku asetsemisest Kastna külas. Kirjeldas ravitsemist Vaiste ohvrikivil, rõhutas, et ei tohi tagasi vaadata. Meenutas, et Eesti Vabariik 100 puhul tehti matk piki Eesti ja Liivimaa kubermangu piiri, mis algas Vaistest. [REDACTED], 88 a ja [REDACTED] 85, õed, elavad Tõstamaal, pärit Kastnast, kirjeldasid kirikualuse kohta, ent ristist ei teadnud. Meenutasid koos [REDACTED] merel ümber läinud laeva ja randa uhitud suurt kasepalgikoormat.</p> <p>Samuti sai räägitud Tõstamaa kooli õpetaja [REDACTED], s. 1952.</p> <p>Kõige usaldusväärsemaks informandiks oli detektoristist arheoloogiahuviline [REDACTED], kes enda sõnul Kastna piirkonna lagedad väljad läbi käinud ja risti otsinud. Arvab, et kivi on lükatud Viidaka talu juures olevasse hunnikusse. Rääkis pikalt</p>	Kristel Kivari

Kuupäev	Küla	Inventeeritud objektid (sh leidmata või hävinud), intervjuud vms	Osalejad
		<p>Kastna endisest kirikust ja kiriku august. Liivi sõja ajal maha põlenud Kastna mõisa asemelt leidnud Riia killingeid, konsulteerinud [redacted] ja [redacted]. Leidnud vanu paadilautreid.</p> <p>Rääkisime ristist ka [redacted], s. 1956 Koolimaa talust, kes ütles, et detektoristid ja [redacted] on siin kõik läbi otsinud ja keegi ristist midagi ei tea.</p> <p>Kaapre hiemäe (Kärbiste mäe) külastus.</p>	
5. august 2021	Ermistu Tõhela	<p>Martsoni hiis ja ravikivi (intervjuu [redacted] [redacted] tema kodus)</p> <p>Tõhela kirikualuse koht (kaitsealused kalmistu ja kivikalme 11846, 11848)</p> <p>Tõhela ravikivid. Telefonivestlus [redacted] ja Tohuri-Andrese talu peremehe [redacted]. [redacted] sõnul on Teoste-Kiraste külad tühjaks küüditatud ja maaparandus on kive hunnikutesse lükanud. Siiski on pärandkultuuri objektina määratletud arvatav Uue-Hansu kivi koht. Andmeid pärimusega seostamiseks napib.</p>	Kristel Kivari
8. oktoober 2021	Manija küla Manilaiul Seliste küla	<p>Manija Tärnikärna kivi (ehk Kurgukivi, Vareslaiu kivi, Laikivi), vestlused kohalikega – paadikapten, lambakasvataja [redacted], Tooma t [redacted] (s. 1936) koos tütreaga.</p> <p>Kohalike juhatuse järgi leidsime Kurgukivi e Varõslaiu kivi e Tärnikärnakivi.</p> <p>Matkasime saare tippu ja tagasi, pildistasime Kokakivi. Suuri kive leidis mujalgi palju, mõni neist oli üle maalitud, nt konna-näoliseks.</p> <p>Seliste küla Tärnikärna kivi – käisime juhatuste järgi otsimas ja leidsime 2 potentsiaalset kivi, mille seostamine arhiiviteadetega pole aga üheselt kindel.</p>	Kristel Kivari, Mari-Ann Rimmel
22. oktoober 2021	Pootsi, Seliste küla, Päraküla	<p>Tuuline päev. Külastasime Pootsis elavat folkloristi Pille Vahtmäed, küsitledes ka teda pühapaikade teemal. Käisime veelkord, arhiiviandmeid vahepeal põhjalikumalt uurinuna, Selistes Tärnikärna kivi otsimas ja pildistasime. Maastik väga metsik, võsane ja märg.</p>	Kristel Kivari, Mari-Ann Rimmel



<i>Kuupäev</i>	<i>Küla</i>	<i>Inventeeritud objektid (sh leidmata või hävinud), intervjuud vms</i>	<i>Osalejad</i>
		<p>Türni-Jaani talu oli väga mahajäetud, teine - Türni-Jakobi - aga korrastatud.</p> <p>Sõitsime edasi, Pärakülas tee ääres nägime Killumaa ohvipärna – jämedam tüvi oli eelmisel ööl möllanud tormis murdunud. Pildistasime. Otsisime veel paari kivi sealkandis, ent tulutult. Nägime küll metsaveeres mitut kivi, ent küsida ei olnud kellelki. Jüri-Jaani talus tundus olevat suurem loomapidamine. Põlde talus ei olnud ka kedagi kohal. Oli ka kruusakarjääre mõnes kohas, mis arhiiviteadetega haakusid.</p>	
23. aprill 2022	Ermistu Alu	<p>Päikseline soe ilm. Kolme valla piirikivi kaugel metsas sihtide vahel, algul nägime sihi kõrval kraavi ääres suurt kivi, aga see osutus valeks. Seejärel õnnestus leida tänu matkaraja trükises toodud kirjeldusele ja pärandkultuuri tähisele õige kivi, mis oli puude vahel.</p> <p>Järgmiseks olid Alu mäed ja Piirikivi (Suurkivi, Armukivi), mis pidi olema ka liukivi ning asus kiviaedade ristis. Kivi kohta teadis rääkida Liiva talust u 70 aastane mees, et naabrimees kutsunud seda Armukiviks. Miks, ei osanud öelda. Kivile oli ikka otsa ronitud.</p> <p>Ermistu ja Lõuka piiril külastasime Soosalu talu rajatud hiiekohta ravikiviga, sügisel püsti olnud infotahvel oli pikali, postid mädanenud. Tammede all õitsesid sinililled. Koht näeb välja nagu külaplats - pingid, kemps.</p>	Kristel Kivari, Mari-Ann Rimmel
23. aprill 2022	Tõstamaa khk teabepäev	teabepäev Tõstamaa mõisas.	Kristel Kivari (ettekanne), Mari-Ann Rimmel, 5 osalejat.

3. Ettevalmistustöödele, inventuuridele ja järeltöödele kulunud aeg

Ettevalmistustööd: kokku 150 tundi.

Välitööd koos teabepäevaga ja ettevalmistusega: 100 tundi.

Järeltööd: 72 tundi.

Kokku: 222 tundi.

4. Ülevaade töö tulemuslikkusest

Eeltööde käigus selekteerus Tõstamaa kihelkonnas kokku u **30** kindlat, võimalikku ja oletatavat pühapaika (nende seas eraldi arvestatuna komplekside hulka kuuluvad üksikobjektid/toponüümid, samuti kabelikohad, looduskaitsealused puud, muinsuskaitsealused paigad). Neist **8** on maastikul arvatava loodusliku pühapaigana inventeeritud, 30st **5** on kindlalt hävinud, ülejäänud kas kaitsealused või puuduliku ja ebamäärase infoga paigad. Muinsuskaitse all on **5** pühakohta, mida samuti külastasime: Killumaa ohvripärn (11844), Marksa hiiekoht (11724) ja ohvrikivi (11725), Tõhela kivikalme (11849) ja kalmistu (11846). Looduskaitse all on Manija Kokakivi (KLO4000983).

Arhiiviandmed on sageli raskesti tõlgendatavad. Tõstamaa kihelkonnas on ravikivid kõige levinum muistiseliiik. Ravikivide nimetamine tekitab segadust. Nii on näiteks Kastna ravikivina nii kohalike inimeste sõnul kui mõne arhiiviallika kinnitusel Varbla khk asuv kaitsealune Vaiste ohvrikivi. Samuti võib olla erinevate nimede all mõeldud tegelikult sama kivi. Need kahtlused on seoses Seliste küla ja Teoste küla ravikividega. Liu küla puudega seotud pärimus tundub olevat aga kadunud seoses looduse muutumise ja elanikkonna vahetumisega (Aadu talu lepp Selistes ja Puti pärnad).

Arhiiviandmetes kajastumata kohti inventeeriti 1. Tegemist on Sooselja talu hiie ja ravikiviga Ermistu külas. Hiiena on korrastatud endine Ermistu järve kuivendusala. Tänu intervjuule kohaliku elaniku Mart Marksoniga õnnestus dokumenteerida ilmselt autentne ravikivipärimus, mida peres on edasi antud. Pärandkultuurikaardil on ka objekt Viruna tammering – 624:RAV:00, mille kohta öeldakse ravitoimega paik. Arhiiviallikateta paik jäi inventeerimata, aga avalike allikate järgi võib oletada, et paik on kohaliku talu tervendav energiaring.

Kasuks tuli kahe naaberkihelkonna (Audru ja Tõstamaa) korraka inventeerimine, sest mõned teemad on piiriülesed või piire puudutavad.

5. Inventeeritud kohad

Inventeeritud kohad (vastavalt andmefailile):

- 1) **Alu Suurkivi (Piirikivi, Armukivi) Alu k.** – lokaliseeritud maastikul, pärandkultuuri objekt
- 2) **Kolme valla piirikivi Ermistu k.** – lokaliseeritud maastikul, pärandkultuuri objekt
- 3) **Tüdrikipõlma kivi Kavaru k.** – lokaliseeritud teate ja maaomanike juhatuse järgi
- 4) **Kärbiste mäe hiiekoht Lao k.** – lokaliseeritud maastikul
- 5) **Soosalu ravikivi ja uushiis Lõuka k.** – lokaliseeritud maastikul
- 6) **Kokakivi Manija k** – lokaliseeritud maastikul, looduskaitse all
- 7) **Türnikärna (Kurgukivi) Manija k.** – lokaliseeritud maastikul, kohalike juhatuse järgi; toponüüm põhikaardil
- 8) **Kivistunud pulmalised Kõpu k.** – lokaliseeritud kirjelduse ja kaardiandmete järgi

Lisaks maastikul üle vaadatud kaitsealused kohad, mis said külastatud põhjusel, et arhiiviandmed andsid lisateavet kohtade pühakspidamise asjus ja tundus olevat vajalik ka neid ise näha.

- 1) **Kirikualuse kalmistu ja kalme Tõhela k.** – koht on muinsuskaitse all (11849, 11846), pühapaigapärimusega täiendatud – pole andmete failis kajastatud. Pühaks pidamise aspekt on siiski napp. Tekstis (EKLA, f 200, m 1:2, l 4 < Tõstamaa - Linda Antje (1925)) on nimetatud „Kirikualuse talu maadel oli kalm, mis kaetud kividega, mille sisse raiutud ristid. Rahvas pidas

seada paika pühaks, sest maa seest leitud luid, ja inimesed arvanud et siin olnud katoliku ajal surnuaed; surnute rahu rikkumine aga toovat endaga luupainaja.“

2) Killumaa ohvripärn (11844)

Selgus, et eelmisel päeval oli torm maha murdnud pärnavõsude jämedaima, arvatavasti seest õõnsa haru. See lebas maas.



Foto 1. Kaitsealune Killuma pärn on tormiga murdnud. Püsti on peenemaid puid. Foto: Mari-Ann Remmel 2021 22.oktoober



Foto 2. Vaade Killuma ohvrikohale eemalt. Paistab ka kaitsetahvel. Foto: Mari-Ann Remmel 2021 22.oktoober

3) **Marksa hiiekoht (11724, 11725)**

Koht oli keset asustust (mereäärseid krunte), hooned olid osalt hiiemäe peal.

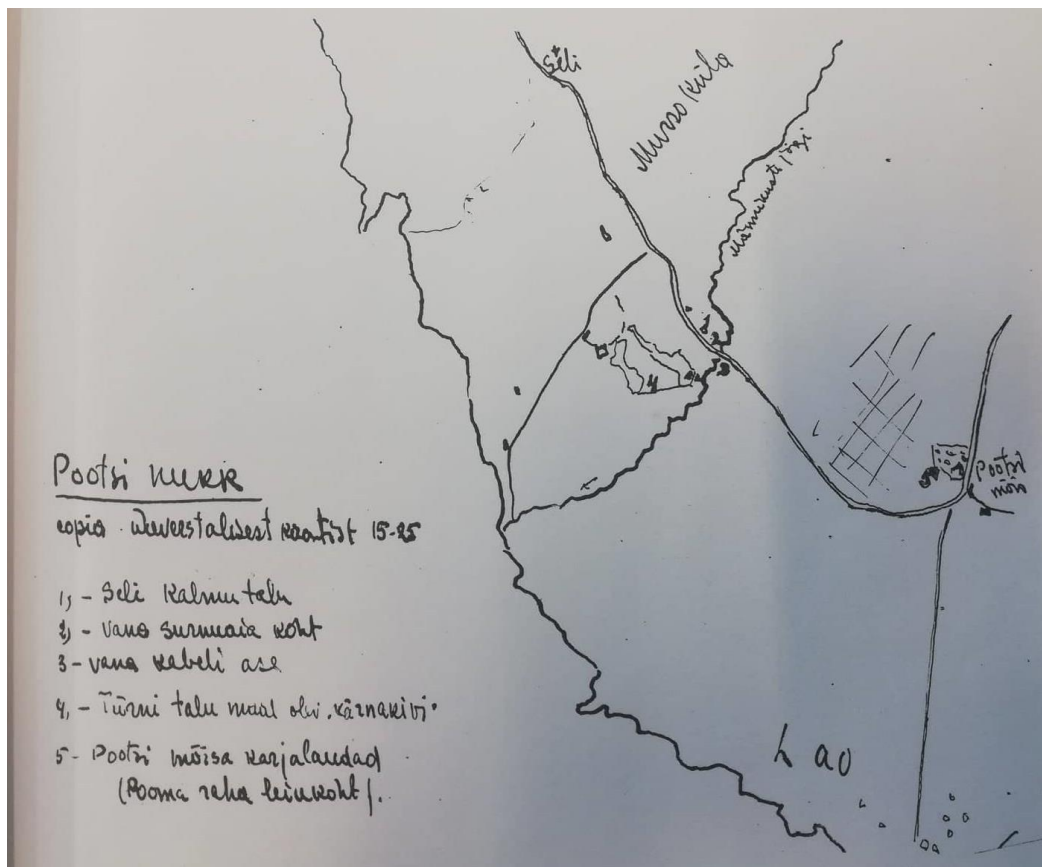
4) **Vaiste ohvikivi (Varbla kihelkond) (11858)**

Kohad, mida tasuks veel otsida ja mille kohta tasuks veel infot hankida

- 1) **Liukivi. Liukivi mägi ja Liukivi põld Värati k – Tõs_Värati_01** EKIKN tõs es1 le-lo [229] (739989); EKIKN tõs es1 le-lo [232] (739995); EKIKN tõs es1 le-lo [231] (739993) – kohanimekogu andmestik, puudub usundilisele kombestikule viitav pärimus, ühes teates on kivi kohta öeldud „oli“, pole kindel, kas on säilinud. Võiks siiski kontrollida.
- 2) **Püha kivi** Tõhela kandis. Tõs_Tõhela_01 Vaike Hangu kirjalikud andmed, kahjuks ei saa enam küsida temalt. Kas mõtleb Uue-Hansu kivi, mille oletatav asukoht on PK kaardil?

Kindlasti või suure tõenäosusega hävinud, leidmatud objektid

- 1) **Türnikärnakivi Seliste k – Tõs_Seliste_01** sai kolmel korral otsimas käidud, maastik raskesti läbitav, info vastuoluline. EKIKN tõs eki1 kr-kü [184] (730767); ERA II 295, 13 (2); ERA II 306, 179/80 (1); ERA II 306, 343/4 (9); ERA II 306, 183 (8); ERA II 306, 268/9 (29); EKIKN tõs eki1 kr-kü [182/3] (730763/5); AK KK Tõstamaa, Reili 1932 (vt kaarti all)



Skeem 1. Türni kärnakivi otsingutel elektriliini alt, skeemil näidatud koha ligikaudsest piirkonnast võpsikust leitud kaks kivi – kõrgem ja madal, maapinnaga tasa olev kivi.





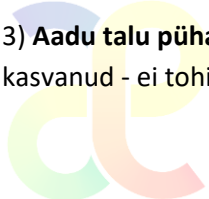
Foto 3. Võpsikust leitud kaks kivi – kõrgem. Foto Mari-Ann Remmel 2021.



Foto 4. Võpsikust leitud kaks kivi – madal, maapinnaga tasa olev kivi. Foto Mari-Ann Remmel 2021.

2) **Puti pärnad, Tõs_Seliste_02** Jutt rännanud ja pastlapaela sidunud puust. Pärna austatud (ERA II 306, 174/5 (131)). Praegu Tamme t asemel Tammehaldja ja Tammetõru – uusarendused, pärnast ei teata.

3) **Aadu talu püha lepp – Tõs_Seliste_03**. Seli Aadu maa peal suur lepp, mis kitsede verest suureks kasvanud - ei tohi oksa murda. ERA II 133, 582 (20). Puust ei teata enam midagi.



- 4) **Nõiakask Tõs_Laasna_02.** Laasna k. lõunaosas Karukuru t. maal. Noored tüdrukud käisid sinna palvetama, et laps ei sünniks. Igaüks pidanud kase tüve sisse taguma kas pooliku hobuseraua või mõne muu rauatüki. Paar aastat tagasi võetud see puu maaparanduse käigus maha – see buldooser läinud igavesti rikki selle Nõiakase kallal käimisest. EKIKN tõs es1 n [184/5] (741785/7) < Tõstamaa khk, Laasna k, Tõutsi t < Karukuru t – Vaike Hang < Linda Männamäe, s. 1929 (1984)
- 5) **Hansu talu ohvrikivi. Teoste külas, Tõs_Kiraste_02.** Ohverdati hõbevalget, vaskraha, raviti veega. Veske 3, 382 < Tõstamaa (1877-1917). Ei teata enam seda.
- 6) **Teoste-Mardi arstikivi Tõs_Kiraste_01.** ERA II 306, 97/8 (55); ERA II 306, 161/2 (81); ERA II 306, 95 (48); ERA II 306, 96 (52); EKIKN tõs es1 a-d [243] (736347); Juba 1943 öeldud, et kivi vist lõhutud.
- 7) **Nõiakivi Ermistu vallamaja juures, Tõs_Ermistu_04.** ERA II 306, 364 (49); ERA II 306, 269 (31); EKIKN tõs es1 e-i [94/5] (736625/7); Puruks lastud.
- 8) **Jumalakivi, millele anti musi, Lahe k. Tõs_Kastna_05.** ERA II 306, 41 (52) Ei teata.
- 9) **Kivi, millel raviti soolatüükaid. Tammiku väravas. Tõs_Kõima_01.** RKM II 175, 346 (11) Tammiku toponüümi leiab vaid 1:50 000 Eesti topokaardil. Talu enam pole.
- 10) **Mõõgaasemega arstikivi Tõs_Kõima_02.** ERA II 185, 21 (22) Karuga mäe pial olle Juri-Juri maa pial üks mõõga asemega kivi. See pidada suur arsti kivi olema. Segane, kas Juri-Juri kattub Suure-Jüriga, mis praegu kaardil. Ei tea, kus on Karuga mägi, metsastunud alad. Karuga küla Kõimaga liidetud.
- 11) **Kärnakivi Murru-Jaani põllal raavi kalda peal Tõs_Lao_01.**
Vähe kohaandmeid, kohalikud ei tea.
- 12) **Ohvrikivi 2 lohuga Pootsi mõisa magasiada seinas.** ERA II 303, 177 (83) < Tõstamaa khk. - Theodor Saar (1942).
Leidmata
- 13) **Sepa kivi, kärnakivi Pootsi mõisa koplis**
Leidmata
- 14) **Väenamaa männik** olnud hiis. Seal olnud ka ohvrikivi. – üheltki kaardilt ei leia seda kohta, küsitletud ei teadnud. ERA II 306, 343/4 (9).
- 15) **Imekivi** (ohvrikivi) kusagil Tõstamaal, väike tara ümber, ohverdatud raha. RKM II 242, 188/9 (13); AES I Pole võimalik lokaliseerida, kohaandmeid pole.
- 16) **Lepiku talu kärnakivi Tõs_Päraküla_03** Naabritest keegi ei tea, talus kedagi kodus polnud.
Lepiku talu maa peale me käisime ikka enne. Siinsamas männi[pag 562]kus oli kärnakivi. See kuntsitamine ikka.
- 17) **Killumaa ohvipärna juures olnud kärnakivi Tõs_Päraküla_02**
Viidud ära lauda alusmüüriks.

6. Üldine hinnang kohaliku rahvastiku järjepidevusele

Kihelkonnas on palju metsa- ja rabaala. Põliselanikke on veel kohapeal alles, ehkki püsiasiustus on mitmel pool asendunud suvilatega, samuti on rajatud uusi suvilarajoone (Seliste, Kastna). Ka metsakülades leidub talusid, kus käiakse vaid suvel. Kohalike inimeste ümbruse tundmist on raske hinnata. Kohti üldiselt tuntakse, samas on maaparandus maastikku muutnud, samuti on mõned alad

väga võsastunud, kuhu ligipääs on raske. Kohalikke elanikke küsitlesin peamiselt Seliste ja Kastna külades. Kodu-uurimistöösse on märkimisväärselt panustanud geoloog Vaike Hang, kes on avaldanud kihelkonna loodusest mitmeid raamatuid, kaardistanud kohalikke külasid ja dokumenteerinud kive. Tema korraldatud koduloolised matkad on kinnistanud teatud objekte kohalike mälus. Kastna piirkonnas andis põhjalikku infot arheoloogiaentusiast Riho Väli, s. 1963., samuti kohalike juurtega Tõstamaa kooli õpetaja Mari Lühiste, s. 1952. Seliste piirkond jääb kihelkonnakeskusest veidi eemale. Küllast on teateid mitme ravikivi kohta, neist teadete rohkeimat Tärnikärna kivi küll teatakse, ent see jäi maastiku rasketiläbitavuse ja segaste kirjelduste tõttu leidmata. Arhiiviandmetest eristuv on Lõuka külas Ermistu järve kaldal paiknev Soosalu talu rajatud hiis, mis kirjeldab maaomanike suhet pärandisse. Kohas kasvavad üksikud vanad tammed, paik on niidetud, varustatud pinkide, lipuvarda ja selgitava infotahvliga. Hiie keskel on ravikivi, mille pärimuslikus ehtsuses pole põhjust kahelda, kuigi arhiiviallikates selle kohta info puudub.

Omapärasena eristus Manilaid, kus õnnestus suhelda põliselaniku [REDACTED], kuulda kohalikku keelt. Majad on seal korralikud, kogukond toimib, turistidele mõeldes on avatud käsitööpood (nn lambapood). On mitu turismitalu, edeneb loomakasvatus, käimas olid sügistööde viimased askeldused, suvitajad lahkunud.



Foto 5. [REDACTED], 85. aastane Manija elanik, hinnatud käsitöömeister ja hea jutustaja. Kostitas meid käsitööleivaga. Foto Mari-Ann Remmel 2021.

7. Tööde käigus ettetulnud probleemid

Ravikivide nimetused ja nende ebamäärased kirjeldused tekitasid probleeme. Mitmel puhul on kive kirjeldatud kui madalaid rabeda pealispinnaga maastikuobjekte, mis on ilmselt maastiku muutudes kadunud. Samal ajal on tõenäoliselt erinevate nimede all viidatud samadele kividele. Selle näiteks on Puti (Seliste) küla Tärni taludega seotud ravikivi, mida mõnes tekstis on kirjeldatud kui maapinnaga

tasa olevat, Teodor Saar on seda 1943. aasta tekstis kirjeldanud kui madalat, ühest otsast põlvkõrgust kivi, kohalik elanik [REDACTED] Kärdi talust kirjeldas, et lapsena olevat ta sinna otsa roninud. Kivi olnud varasemalt muinsuskaitse all ja nõukogudeaegne silti nähtud veel praeguse Türni-Jaani talu hoovis. Kohalike elanike viidete järgi õnnestus kirjeldatud piirkonnas tihedas võsas tuvastada kaks eri suuruses kivi, millest üks osaliselt pinnasega kaetud, teine aga umbes 1,5 m kõrge kivi. Kumbki neist ei vasta erinevatele kirjeldustele arhiivitekstides. Võimalik, et teade ravikivist on omistatud ekslikult suuremale kivile, samuti võib see segadus olla põhjuseks, miks kivi on muinsuskaitse alt välja jäänud.

Omajagu keeruline on ka kihelkondade ja külade piirialade objektide käsitlemine, kusjuures pühapaigad asetsevad tihtipeale just piiridel. Näiteks Kastna ravikivi puhul viidati nii tekstides kui kohalike elanike puhul enamasti Vaiste külas asuvalle ohvrikivile, mis asub Varbla kihelkonnas. Seega täiendavad Tõstamaa khk materjalid juba inventeeritud Varbla khk materjale. Ravimist on nimetatud ka Tõstamaa ja Varbla khk piirikivil (milleks võib pidada Vaiste ohvrikivi), samas viitab asukoha- ja kivi kirjeldus pigem nn Kolme valla piirikivile Ermistu külas. Siiski on selge, et mõlema kiviga on seotud ravitsemistegevus.

Välitööde tegemisel on oluliseks takistuseks maastiku läbitavus. Nii jäid täpsemalt kirjeldamata Järve talu kivistunud pulmalised, kuna seda takistas soine ja üleujutatud maastik. Puti (Seliste) kärnakivi leidmata jäämine võib olla põhjustatud tihedast võsast ja kõrgepingeliinide rajamise käigus tehtud kaevetöödest. On võimalik, et periooditi sealkandis tehtavad võsaraadamistööd võivad tuua ses osas selgust, seda enam, et kohalikud inimesed veel kivi mäletavad. Seliste külas tegutseb külaselts, seega võib olla kasu kohalikust teavitustööst.

Probleemiks osutus ka koroonapandeemia, mille tõttu ei saanud sügisel teabepäevi korraldada.

8. Töörühma ettepanek riikliku kaitse alla võtmise kohta

Töörühma ettepanek riikliku kaitse alla võtmiseks:

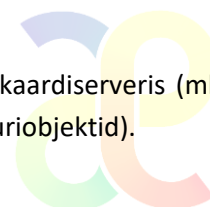
- 1) **Alu Suurkivi (Piirikivi, Armukivi) Alu k.**
- 2) **Kolme valla piirikivi Ermistu k.**
- 3) **Tüdrikipõlma kivi Kavaru k.**
- 4) **Kärbiste mäe hiiekoht Lao k.**
- 5) **Türnikärna kivi (Kurgukivi, Varõslaiu kivi) Manija k.**

Töörühma ettepanek registreerida pärandkultuuri objektidena:

- 1) **Kivistunud pulmalised Kõpu k.**
- 2) **Soosalu ravikivi ja uushiis Lõuka k.**

9. Kasutatud kirjandus ja käsikirjad

- Eesti Keele Instituudi kohanimekartoteek.
- Eesti Kirjandusmuuseumi Eesti Rahvaluule Arhiivi (ERA) kohapärimuse andmebaas Koobas.
- Eesti kohanimearaamat <http://www.eki.ee/dict/knr/>.
- Eesti Kirjandusmuuseumi ERA Kohapärimuse kaardirakendus Maa-ameti kaardiserveris (mh ajaloolised kaardid, kultuurimälestised, looduskaitseobjektid, pärandkultuuriobjektid).



- Eesti Looduse Infosüsteem: www.eelis.ee.
- M. J. Eisen, Kodused jutud, lk. 41–42
- M. J. Eisen, Eesti kohalikud muistejutud, lk. 98–99
- ERA fotokogu.
- ERA temaatiline kartoteek.
- ERA topograafiline kartoteek.
- ERA ja Eesti Kultuuriloolise Arhiivi (EKLA) käsikirjakogud.
- Aavik, Svea, Soosaar, Mark. Inimese saar Manõja (2019)
- Jung, Jaan. Muinasaja teadus eestlaste maalt III. Kohalised muinasaja kirjeldused Tallinnamaalt (1910).
- Jõgisalu, Harri. Kihnu ning Manija. (2001)
- Kaasik, Ahto. „Põlised pühapaigad“ (2016).
- Kaasik, Ahto. „Pühapaikade teejuht. Eesti põlised väekohad“ (2017).
- Kallasmaa, Marja. Manija. Keel ja Kirjandus, 11, lk 836-839
- Rahvusarhiivi kaartide infosüsteemi digiteeritud kaardid.
- Tartu Ülikooli arheoloogia kabineti andmebaas.
- Viidalepp, Richard. „Iseloomustavat Eesti ohvrikividest“ 1940.
- Vilbaste, Kristel. „Eesti allikad“. Varrak. (2013).
- Volmer, Omar. Tõstamaa kihelkonna ajaloost 13.-20. saj (2006)
- 1930ndate aastate katastriüksuste tabel Rahvusarhiivis.
- Eesti kohanimeramat <http://www.eki.ee/dict/knr/>.
- Eesti Looduse Infosüsteem: www.eelis.ee. Ürglooduse raamatu objektid.
- Eesti Kirjandusmuuseumi ERA Kohapärimuse kaardirakendus Maa-ameti kaardiserveris (mh ajaloolised kaardid, kultuurimälestised, looduskaitseobjektid, pärandkultuuriobjektid).
- Rahvusarhiivi kaartide infosüsteemi digiteeritud kaardid.





Foto 6. Manija vaade Kurgukivi lähistel. Foto Mari-Ann Rimmel oktoobris 2021.

