

## Ajalooliste looduslike pühapaikade inventuur Ida-Saaremaal (Muinsuskaitseamet): Valjala kihelkond

Saaremaa

***Aruanne***



Töö nr: 25011MT1

Tööd on rahastanud Keskkonnainvesteeringute Keskus ja Muinsuskaitseamet



KESKKONNAINVESTEERINGUTE  
KESKUS



MUINSUSKAITSEAMET

Töö on teostanud AB Artes Terrae OÜ.

Tellijä: Muinsuskaitseamet  
Tellijä esindaja: Krista Karro  
Tellijä kontaktid: Pikk tn 2, Tallinn Krista.Karro@muinsuskaitseamet.ee  
Projekti juht: Mart Hiob, PhD  
Autor: Mari-Ann Remmel, MA  
Eeva Helga Kupits  
Ester Vaiksaar  
Töörühm: Heiki Valk, PhD  
Lona Päll, PhD  
Reeli Reinaus, MA  
Valdo Valper, MA  
Piia Sandra Palm, MA  
Lisanna Lee Leiman, MA  
Karin Rannaäär  
Marek Laimets  
Mart Hiob, PhD  
Esikaane pilt: Maa-ameti kaardiserver

©AB Artes Terrae OÜ 2025



## Sisukord

<b>1</b>	<b>Töörühmalikmete nimi ja roll inventeerimisel .....</b>	<b>5</b>
<b>2</b>	<b>Välitööde ajakava ja kulg.....</b>	<b>5</b>
<b>3</b>	<b>Tööde käigus ette tulnud probleemid, ettepanekud tulevasteks inventuurideks teistes piirkondades .....</b>	<b>8</b>
<b>4</b>	<b>Ettevalmistustöödele, inventuuridele ja järeltöödele kulunud aeg.....</b>	<b>8</b>
<b>5</b>	<b>Ülevaade töö tulemuslikkusest .....</b>	<b>9</b>
5.1	Uurimise all olnud kohad .....	9
5.2	Varasemast kaitse all olevad kohad .....	10
5.3	Pärandkultuuri objektid .....	11
5.4	Looduslike pühapaikade kaardile kantud objektid .....	11
<b>6</b>	<b>Üldine hinnang kohalikele oludele, rahvastiku järjepidevusele ja teadmistele pühapaikadest</b>	<b>13</b>
<b>7</b>	<b>Inventeeritud kohtade nimestik.....</b>	<b>13</b>
<b>8</b>	<b><i>Kohad, mida ei õnnestunud inventeerida .....</i></b>	<b>19</b>
8.1	Lisauuringuid vajavad/ebamäärased kohad (puudulike või vastuoluliste lähteandmete vm asjaolude tõttu):.....	19
8.2	Hävinud, pöördumatult kahjustatud või leidmatud kohad.....	23
<b>9</b>	<b>Töörühma ettepanek riikliku kaitse alla võtmise kohta.....</b>	<b>31</b>
<b>10</b>	<b>Kasutatud kirjandus ja käsikirjad.....</b>	<b>33</b>





## 1 Töörühmalikmete nimi ja roll inventeerimisel

### Erinevatel töötappidel osalejad:

**Eeva Helga Kupits**, välitööde ettevalmistamine, välitöödel märkmete, fotode tegemine, abistamine, teabepäeval esinemine, aruande koostamine, autojuht;

**Ester Vaiksaar**, välitööde ettevalmistamine, välitöödel märkmete, fotode tegemine, abistamine, teabepäeval esinemine, aruande koostamine, autojuht;

**Ahto Kaasik**, välitööde ettevalmistamine, välitöödel märkmete, fotode tegemine, abistamine;

**Mari-Ann Rimmel**, projekti üldjuht, arhiivimaterjalide sisestamine ja kodeerimine, vahearuande koostamine, teabepäeval esinemine, välitöödel osalemine; aruande täiendamine;

**Mart Hiob**, projekti juht – tehniliste küsimuste lahendamine;

**Kristo Villem**, TÜ doktorant, osalemine ühel päeval välitöödel õppe-eesmärgil;

**Reeli Reinaus**, GIS andmete loomine;

**Marek Laimets**, konsultant.

## 2 Välitööde ajakava ja kulg

<i>Kuupäev</i>	<i>Khk, Küla</i>	<i>Tegevus: objektide otsimine, inventeerimine, küsitlemine, intervjuud, majutuskoht vms</i>	<i>Osalejad</i>
21.04.2025	Karja khk, Mätja k	Majutumine Mätja k Adu Jaani kodumajutuses, töörühma ühine arutelu ja tutvumisring õhtul	Mart Hiob, Mari-Ann Rimmel, Marek Laimets, Valdo Valper, Lona Päll, Reeli Reinaus, Piia Sandra Palm, Kristo Villem.  Karin Rannaäär, Lisanna Lee Leimann ja Eeva Helga Kupits ööbisid kodus
22.04.2025	Valjala khk, Väkra k, Jõelega k	Väkra Aadu pühat, Hiiekivi, Anni allika otsimine, Sepaste allikas, vestlus Jõelega peremehe [REDACTED]; Ure reo, Noosi auk, pildistamine	Eeva Helga Kupits, Mari-Ann Rimmel. Kristo Villem
02.07.2025	Valjala khk, Tõnija, Rõõsa, Valjala-Kogula	Tõnija liukivi mõõdistamine, Noosi auk, Urdati kivi inventuurid, Rõõsa lai kivi vaatlus ja pildistamine	Eeva Helga Kupits, Ester Vaiksaar, Mari-Ann Rimmel



<b>Kuupäev</b>	<b>Khk, Küla</b>	<b>Tegevus: objektide otsimine, inventeerimine, küsitamine, intervjuud, majutuskoht vms</b>	<b>Osalejad</b>
03.07.2025	Valjala khk, Tõnija k, Rõõsa k	Kuru allikate juures käik, Kuru/Kullakivi oletatava ohvrikoha (andidega kivi) otsimine ja vaatlemine. Väljaküla oletatav Elu allikas, Marek leidis reljeefkaardilt võimaliku pühapaiga – suur kiviring. Käisime seda uurimas.	Eeva Helga Kupits, Ester Vaiksaar, Marek Laimets, Valdo Valper, Mari-Ann Remmel
17.07.2025	Valjala khk, Rõõsa k	Kolme tammega kuningahaua, Kullakivi oletatava ohvrikoha juures, Pelts.	Ester Vaiksaar, Kaidi Kapsta
17.08.2025	Valjala khk, Kõnnu k	Lõukakivi otsimine, mõõdistamine, pildistamine, inventuur.	Ester Vaiksaar, Ahto Kaasik
22.08.2025	Valjala khk, Rõõsa k, Veeriku k	Kuru kivi otsimine, Veeriku kalmusaare inventuur, Veeriku kabelimägi, kirikuaia nukk.	Eeva Helga Kupits, Ester Vaiksaar
18.09.2025	Valjala khk	Lõuguniidi kivi otsimine.	Ester Vaiksaar
21.09.2025	Valjala khk, Tõnija k, Rõõsa k	Kurepso allika otsimine, uuesti Lõuguniidi kivi otsimine (kadunud), Lepna, Maadevahe jõe arvatav pühapaik.	Ester Vaiksaar, Tiina Kaup
30.09.2025	Valjala khk, Siiksaare k	Siiksaare I retk – Nigula kivi, Reomägi, Saaremägi	Ester Vaiksaar, Eve Väli, Kristel Paomees, Kalev Au, Merle Raun, Viire Saar, Anni Mari Puhv, Triinu Paomees
01.10.2025	Valjala khk, Jursi k	Salumäe vaatlemine, A. Karu kirjeldusega võrdlemine	Ester Vaiksaar, Triinu Larionov, Elve Peäske
03.10.2025	Valjala khk, Tõnija k	Tõnija Hiienurok, vaatlus, piiride täpsustamine	Ester Vaiksaar, Kaidi Kapsta, Eeva Helga Kupits
05.10.2025	Valjala khk, Kalli k	Kalli piiramisauk, Kokakivi, Ruuniallikad, Linnamägi, inventeerimine.	Ester Vaiksaar, Kristiina Maripuu
10.10.2025	Valjala khk, Koksi ja Kõriska k	Karumäe ja Niidi allikad, inventeerimine.	Ahto Kaasik, Ester Vaiksaar
19.10.2025	Valjala khk, Valjala alevik, Väkra k, Veeriku k	Laasu-Antsu mägi inventeerimine, Veeriku kalmumäe ohvrikivide vaatlus, Väkra kiviallika otsimine (hävinenud), Valjala pühad allikad, inventeerimine	Ester Vaiksaar

<b>Kuupäev</b>	<b>Khk, Küla</b>	<b>Tegevus: objektide otsimine, inventeerimine, küsitlemine, intervjuud, majutuskoht vms</b>	<b>Osalejad</b>
21.10.2025	Valjala khk, Turja k	Turja pesemise kivi otsimine	Ester Vaiksaar, Indrek Iljas
22.10.2025	Valjala khk, Siiksaare k	Siiksaare II retk – Saaremäe otsimine, pildistamine ja inventeerimine kohalike inimestega, Mustamulla mäe otsimine (ei leidnud veel)	Eve Väli, Kristel Paomees, Merle Raun, Aari Antoni
24.10.2025	Valjala khk, Jõelega k; Kungla k	Sopi allika otsimine (oletatav koht); Kungla arstikivi, Kungla Kabelimägi inventeerimine	Eeva Helga Kupits, Toomas Kupits
25.10.2025	Valjala khk, Lõõne k, Valjala k, Valjala-Nurme k	Alu tiigi inventeerimine; Rambamäe ohvikivi, Katslaaugu kivi, Ukukivi	Eeva Helga Kupits, Ester Vaiksaar, Ülle Kuusk-Kupits
26.10.2025	Valjala khk, Haeska k	Haeska hiiepaju otsimine (ala kraavitatud), leidsime oletatava Hiiepaju Pajumäe – inventeerimine	Eeva Helga Kupits, Ester Vaiksaar, Mari-Ann Rimmel
02.12.2025	Valjala khk, Kalli ja Tõnija k	Noosi auk inventuur ja vaatlus, Ure Juhani vihmaaukude otsimine, Kalli põlispõldude, Kalli Piiramisaugu, Kokakivi kui ühise kompleksi vaatlus. Tärtsi allikate külastus	Eeva Helga Kupits, Ester Vaiksaar
PIDEVALT	Valjala khk	Infovahetus – inventuurilehed, pärimuse otsimine ja vastastikune jagamine.	Ahto Kaasik, Ester Vaiksaar, Mari-Ann Rimmel
13.- 23.10.2025	Valjala khk	Teabepäeva ettevalmistamine	Eeva Helga Kupits, Ester Vaiksaar
25.10.2025	Valjala kihelkonna teabepäev	Teabepäev Valjala rahvamajas, vestlused kohalikega	Mari-Ann Rimmel, Ester Vaiksaar, Kristiina Maripuu, Tiina Kaup (ettekanded), Eeva Helga Kupits (moderaator), 21 osalejat
30.12.2025	Valjala khk, Lõõne, Sakla k; Veeriku k	Alu tiik, Lõõne Kalmumägi, Sakla Leili allikas, Veeriku Kalmusaar	Eeva Helga Kupits



### 3 Tööde käigus ette tulnud probleemid, ettepanekud tulevasteks inventuurideks teistes piirkondades

Osa kohti on kadunud: Lõuguniidi laiakivi on oma esialgselt kohalt ära viidud (Tõnija), Kuru talu ohvikivi on lükatud kivirauna (Kaljuküla), Lööne ravikivi (Lõõne) on samuti kivirauna lükatud ja inimesed seda ei tunne enam ära, Mäe ohvikivi (Tõnija) on kivirauna lükatud, Rõõsa põlend kivi on lõhutud ehituskiviks.

Raskesti ligipääsetav oli Kurepso ohvriallika oletatav koht, ei õnnestunud asukohta tuvastada, kuigi terve Kurepso ümbruskond sai läbi käidud. Väga tihedad kadastikud (Saare mägi), samuti tihedat kontpuu võsastikud (Kalli linnamägi) muudavad ligipääsu paikadele raskeks. Lageraied on maastikku tundmatuseni muutnud sügavate roobastega, võsastumisega ning orientiiride kadumisega: näiteks Kiviallikas Väkras, Jursi Salumäe Valjala poolne osa. Läbipääsmatu kadastik takistas ka ligipääsu Ruunaallikatele, kuhu ei jõudnudki – allikate vesi tuli juba vastu, kuid allikate täpset asukohta määrata ei õnnestunud.

Suureks probleemiks on ka see, et praegused inimesed on (võib-olla) kohtadest kuulnud, kuid asukohti enam ei tea. Teisalt on olemas abivalmis inimesed, kes on kunagi kuulnud pärimusi, kuid ajavad need lootusetult sassi, sest pole kunagi nendes kohtades ise käinud. Nende lugude kontrollimine võtab palju aega.

Teinekord kadus maastikul ära levi, mistõttu ei saanud määratleda täpseid koordinaate.

Esmasesse tabelisse oli sattunud esialgsel hinnangul lihtsalt toponüüme ja teisi kohti, mille taga pühapärimust ei olegi, kuid andis inventeerijatele huvitavat infot edaspidiseks uurimiseks.

Mõnede kohtade teated olid väga lakoonilised, mis ei andnud põhjust neid süvitsi otsida ega uurida. Osa kohanimedid leidis nende teadete põhjal vanadelt kaartidelt, kuid kus, mis ja kuidas nad täpselt olid, fikseerida ei saanud. See tasuks edasi uurimist.

Leidus kohti, mille asukohta võis oletada teadete, pärimuse või isegi mõne isiku näidatuna, kuid mille asukohas ei saanud kindel olla. Kohati oli vahearuande tabelis kirjas sama objekt erinevate nimede all, andmed täpsustasid töö käigus.

Mitme peale inventuure tehes ja kirjeldusi vormistades oli veidi keeruline andmeid koondada, samas kogunes seeläbi rohkem infot ning oli võimalus omavahel arutleda. Probleem oli aruande vormiga, mida ei saanud jagada, ilma et oleks vorming sassi läinud. Seetõttu oli projektijuhil rohkem tööd. Kollektiivsete tööde puhul oleks otstarbekam kasutada lihtsamat dokumendivormi.

### 4 Ettevalmistustöödele, inventuuridele ja järeltöödele kulunud aeg

Ettevalmistustööd (arhiivitööd): kokku 114 tundi.

Arhiiviandmete sisestamine, kodeerimine ja Valjala kihelkonna esialgse sisenditabeli (vahearuande) koostamine (Mari-Ann). Sisendnimekirja esmane analüüsimine ja täpsustamine ( ) 40h. Töö käigus järjepidev töö tabeliga. Olemasoleva pärimuse kogumine ja kontrollimine andmebaasidest järjepidev töö (ei ole võimalik tundides mõõta). Suulise pärimuse kogumine ja kontrollimine, sh maastikul ( ) (8h), (2h), (1h+ kaks telefonivestlust), (0,5h, telefonivestlus). Kirjalik infovahetus Ahto Kaasikuga. Saaremaa muuseumi arhiivraamatukogust

materjalide ülevaatamine (6h) – kohalike ajalehtede kodu-uurimuslike artiklite lugemine ja ülevaatamine. EKI materjalide uurimine ja kontrollimine ( ) 24h.

Välitööd koos teabepäevaga ja ettevalmistusega: 171h , teabepäev ja selle ettevalmistus 20h, kõik kokku 181h. (Lisaks veel Marek Laimetsa, Valdo Valperi, Kristo Villemi ning Ahto Kaasiku töötunnid).

Järeltööd (aruannete kirjutamine ja täiendamine, objektide ja piiride kandmine kaartidele): 160 tundi.

Kokku: ca 465 tundi.

## 5 Ülevaade töö tulemuslikkusest

### 5.1 Uurimise all olnud kohad

Eeltööde käigus eristasime esialgses nimistus Valjala kihelkonnas kokku u 121 kindlat, võimalikku ja oletatavat pühapaika (nende seas eraldi arvestatuna komplekside hulka kuuluvad üksikobjektid/toponüümid, samuti loodus- ja muinsuskaitsealused paigad, hävinud paigad, kaartidelt leitud paigad). Paigad said külapõhised kohakoodid.

Tabel muutus töö käigus kaitsealuste kohtade tõttu 15 koha võrra, nende kohtade tõttu, millel puudus kohapärimus 3 koha võrra ja töö käigus lisandus 8 kohta.

Neist 40 sai projekti käigus maastikul inventeeritud ja kaardistatud, lisaks käidi veel neljas paigas ja koostati kirjeldused.

19 paiga puhul võiks lisainfot saades veel potentsiaali olla.

40 pühapaika on hävinud, pöördumatult/suures ulatuses kahjustatud või jäänud leidmata puuduliku, tõenäoliselt kaduma läinud info tõttu.

**Kunagisteks sakraalseteks kompleksideks** (suuremateks aladeks mitme objektiga, mis võisid olla omavahel seotud või kuuluda kokku) võib lugeda järgmised kohad/alad:

- 1) Jursi Salumägi ja ohvrikivi, allikakoht
- 2) Kalli Kokakivi ümbrus (põlised põllud, Piiramisauk, Kokakivi, Linnamäe kalmed)
- 3) Tõnija hiieala
- 4) Veeriku Hiietamm ja Hiiekaev ning neid ümbritsev ala
- 5) Veeriku-Kogula Kabelimägi ja Kalmumägi
- 6) Väkra Hiiekivi, Hiietammiku ala ja Hiiepõllud, Aadu Pühat

Märkasime **tänapäevaseid kasutusjälgi/ohvriande** 5 paiga juures (Võhksa nõiakivi, Rahaallikas, Rambamäe kivi, Tõnija hiienurk, Kungla Kabelimäe tamm, ravikivi Röösa Kullakivi lähedal. Mõne paiga puhul võisid need olla ka varasemast ajast.

Suur abi oli Alice Karu muinasjäänuste kirjelduste käsikirjast ja õpilaste kogumisvõistlustest aastatest 1959, 1938-1939. Ilma nendeta oleks olnud raske kas pühapaiku piiritleda või üldse nende kohta infot leida. Samuti talletati olulist infot 1995. aastal Eesti Rahvaluule Arhiivi ekspeditsioonil. Palju tuge oli ka kohalikest inimestest ning infovahetusest Ahto Kaasikuga, tänu kellele said mitmed kohad põhjalikumalt dokumenteeritud.

Valjala kihelkonnas ilmneb, et raviallikate ja -kivide võrgustik on olnud tihe, ühes külaski võib olla neid mitu. Samas on hiiekohtade osas vähe detailsemat pärimust. Ravimiskombestik on arvatavasti hilisem ja seda on praktiseeritud veel 20. sajandi keskpaiku, küllap mõnes kohas ka hiljem. Kui kividel ravimine

oli veel aktiivne tava, ei soovinud need, kes seda tegid, sellest tõenäoliselt palju rääkida - toiming oli privaatne. Rääkisid teised. Kuna Valjalast on pärimust kogutud ka 1995 ja 21. sajandilgi, siis on õnnestunud saada teavet nüüdseks lahkunud inimestelt, kes veel usundilisi kombeid mäletasid.

Ilmneb ka puude pühaks pidamine, eelkõige on pühapuudeks vanad tammed. Mõnedki neist kasvavad vanadel kalmetel või matmispaikadel (nt Kungla Kabelimäe tamm). Hiiepuudega matusekohti on kahel juhul nimetatud kuningahaudadeks, hiiealadelt (Väkra, Tõnija) on teateid luude leidmisest vm matmispaikadest. Suuremad pühad metsad on hävinud, nt Väkra hiietammikust on kirja pandud mälestusi. Veeriku Kabelimäel on kasvanud vana saarepuu, millest arvati, et see kasvas kindrali haul olnud ristist. Hiie toponüümidega koht on teada veel Veeriku külast ning ühekordne lakooniline teade kaitsealuse Võhksa Nõiakivi lähikonnast.

Saaremaale omaseid Reo-nimelisi kohti on vähemalt 3 (Ure Reo/Tõnija Reo, Siiksaares 2 Reomäge, neidki on seostatud surnutega ja ka ohverdamisega või nägemustega.

Osaks Saaremaa eripärast on nn loksperikohad – paigad, millega seostuvad pärimused nõidade (nn maksamereliste) kokkusaamisest pühade ajal mingis teises reaalsuses – sinna sõideti nõiduse abil (nt lennati linalõugutite seljas). Tegemist võib olla kohtadega, kus kunagi toimusid rituaalsed pühadeaegsed kogunemised, kuid mis on ristiusu mõjul saanud negatiivse, demoniseerunud tähenduse. Üldiselt on info nende täpsema lokatsiooni kohta ebamäärane, ning neid ei ole eraldi inventeeritud, samas on nende olemasolu ära märgitud. Valjala kihelkonna on pärimuslikke loksperikohti Valjala Rattamäel ning Kalju külas Pahnna põlde taga.

Ehkki Valjala kihelkonnas sai inventeeritud palju kohti, ei ole tulemus kindlasti lõplik.

## 5.2 Varasemast kaitse all olevad kohad

9 pühapaika on Valjala kihelkonnas juba loodusliku pühapaigana, lisaks 1 arheoloogiamälestisena muinsuskaitse all:

- 1) VII\_Jursi\_01, Salu ohvrikivi, Ohvrikivi reg-nr 12761,
- 2) VII\_Laevaranna\_01, ohvrikivi Nõiakivi, reg nr 12680 (Kahtla-Kübassaare hoiualal)
- 3) VII\_Rahu\_03, Titekivi, Kultusekivi „Titekivi“ reg-nr 12733, arheoloogiamälestis, peaks lisama ajaloolise loodusliku pühapaiga kategooria
- 4) VII\_Rahu\_02, Kultuse- ja ohvrikivi reg-nr 12731,
- 5) VII\_Kuiste\_02, Neitsikivi, Ohvrikivi Neitsikivi reg-nr 12729,
- 6) VII\_Kuiste\_01, Neitsiallik, Ohvriallikas Neitsiallik reg-nr 12728,
- 7) VII\_Valjala\_06, Rahaallikas, Ohvriallikas Rahaallik reg-nr 12760,
- 8) VII\_Väkra\_01, Väkra Hiiekivi/ohvrikivi, Ohvrikivi Hiiekivi reg-nr 12727,
- 9) VII\_Väkra\_06, Silmaallikas, Ohvriallikas Silmaallikas reg-nr 12726,
- 10) VII\_Väkra\_04, Lutsu allikas, Ohvriallikas Lussu allikas reg-nr 12725.

11) Kolm pühapaika on **looduskaitse all**:

- 1) VII\_Väkra\_01, Väkra Hiiekivi/Hiiekivi (KLO4000521),

- 2) VII\_Tõnija\_, Lepna tammiku looduskaitseala (KLO1000751),
- 3) VII\_Vanalõve\_01, Tammevälja tamm; Ohvritamm (KLO4000807).

Üks pühapaik on **topeltkaitse** all:

VII\_Vakra\_01, Väkra Hiiukivi/Hiiekivi, ohvrikivi.

Kaks pühapaika jääb **kaitse- või hoialadele või mälestise kaitsevööndisse**, kuid pole kaitse all eraldi objektina.

- 1) VII\_Röösa\_03, Kolme tammega kuningahaud /Peltsi Hiitammed – jäävad kivikalme reg-nr 12734 alale
- 2) VII\_Kalli\_01, Kokakivi – muistsed põllud reg-nr 12708 kaitseala serval.

### 5.3 Maa- ja Ruumiameti pärandkultuuri kaardirakenduse objektid

Pärandkultuuri objektidena olid juba Maa- ja Ruumiameti pärandkultuuri kaardikihile kantud järgmised (kaitseta) pühapaigad:

- 1) VII\_Jõelega\_01, Sepaste allikas (858:ALL:001), tähis vales kohas,
- 2) VII\_Valjala\_02, Rattamägi (Vana Rattamägi) (858:KON:013), suur ebamäärane ala, pärandkultuuri kaardil määratud hävinuks, konkreetsemat kohta (loksperikoht) ei saa määrata
- 3) VII\_Lööne\_02, Kalmumägi (kaardil Sepaste tuulikud (858:TUV:063)), hävinenud,
- 4) VII\_Tõnija\_01, Tõnija hiis, Kuninga haud (858:MUK:002). Haud kui selline peaaegu hävinenud, hiiekoht (lienurk) määratletav,
- 5) VII\_Siiksaare\_01, Reomägi / Kabelimäe kalme (858:MUK:003),
- 6) VII\_Kungla\_05, Kungla arstikivi /Roosu kivi (858:KIV:003),
- 7) VII\_Valjala-Nurme\_03, Katslaaugu kivi / Arstikivi (858:KIV:002). Asukoht vale (nihkes),
- 8) VII\_Veeriku\_02, Veeriku Kabelimägi, kaardil Kabelimäe (Kalmumäe) kalme (858:MUK:001),
- 9) VII\_Vakra\_03, Räägilepa mägi (858:KON:014). Kaardil vales kohas,
- 10) VII\_Vakra\_04, Väkra hiis (714:HII:003),
- 11) VII\_Vakra\_01/05, Aadu Pühat, Pühatu metsa kalme (858:MUK:004), tähis vales kohas.

### 5.4 Maa- ja Ruumiameti looduslike pühapaikade kaardile kantud objektid

Looduslike pühapaikade kaardile Maa- ja Ruumiameti geoportaalis on juba kantud:

- 1) VII\_Jursi\_01, Salu püha kivi,
- 2) VII\_Jursi\_03, Salumägi,
- 3) VII\_Jursi\_04, Annuse Suurkivi,
- 4) VII\_Jõelega\_01, Sepaste allik,
- 5) VII\_Kalli\_02, Kokakivi,
- 6) VII\_Kalli\_06, Kokakivi auk,
- 7) VII\_Koksi\_01, Karumäe allikas
- 8) VII\_Kuiste\_01, Neitsiallikas,



- 9) VII\_Kuiste\_02 Neitsikivi,
- 10) VII\_Kungla\_02, Hiimägi (Kabelimägi)
- 11) VII\_Kungla\_06, Püha nasu,
- 12) VII\_Kõnnu\_01, Lõuka kivi,
- 13) VII\_Kõriska\_01, Silmaallikas (Niidi allikas),
- 14) VII\_Laevaranna\_01 Nõiakivi,
- 15) VII\_Rahu\_03, Titekivi,
- 16) VII\_Rahu\_02, Püha kivi (lohukivi),
- 17) VII\_Röösa\_01, Lõuguniidi Lai(a)kivi asukoht,
- 18) VII\_Röösa\_02, Kuru allikad,
- 19) VII\_Röösa\_03, Peltsi hiitammed (Kolme tammega kuningahaud),
- 20) VII\_Siiksaare\_01 Nigula ohvrikivi,
- 21) VII\_Siiksaare\_02 Saaremägi (Siiksaare),
- 22) VII\_Siiksaare\_04, Siiksaare Reomägi (külas on 2 Reomäge, see on teine, mitte aruandes kajastuv),
- 23) VII\_Tõnija\_05, Röösa Laikivi praegune asukoht,
- 24) VII\_Tõnija\_04, Liukivi,
- 25) VII\_Tõnija\_01, lienurk,
- 26) VII\_Valjala\_05, Valjala pühad allikad,
- 27) VII\_Valjala\_07, Uku kivi (koos oletatava ohvrikoha alaga),
- 28) VII\_Valjala\_08, Rambamäe ohvrikivi,
- 29) VII\_Valjala-Ariste\_01, Rahaallikas,
- 30) VII\_Valjala-Kogula\_03, Noosi auk,
- 31) VII\_Valjala-Nurme\_01, Tärtsi allikad,
- 32) VII\_Valjala-Nurme\_03, Katslaaugu kivi,
- 33) VII\_Valjala-Nurme\_03, Katslaaugu kivi algne asukoht,
- 34) VII\_Vanalõve\_01, Tammevälja tamm,
- 35) VII\_Väkra\_05, Hiiekivi,
- 36) VII\_Väkra\_03, Kivimäe allikas,
- 37) VII\_Väkra\_04, Lutsuallikas,
- 38) VII\_Väkra\_01, Aadu pühat,
- 39) VII\_Väkra\_06, Silmaallikas,
- 40) VII\_Väkra\_02, Anni allikas,
- 41) VII\_Väkra\_04, Väkra iis (hiietammiku ala).

## 6 Üldine hinnang kohalikele oludele, rahvastiku järjepidevusele ja teadmistele pühapaikadest

Varem on antud piirkonnas kohalikest looduslike pühapaikadega tegelenud Ester Vaiksaar, kelle panus aitas kohti leida ja kaardistada. Valjala kihelkonnas on looduslikud pühapaigad paljude südameasi ning nendest teatakse palju.

Vähe on elus neid inimesi, kes kohtadest veel teavad. Talud on tihti kas suvekodud, või on sinna kolunud noored kaugematest kohtadest.

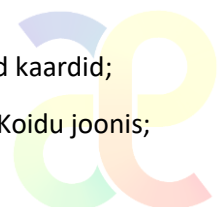
Kohalik kogukond ja loodusmaastik on hästi säilinud. Inimesed tunnevad ümbrust, kellega sai jutule, teadsid kohati ka paiku. Palju oli neid, kes kohti teavad, aga ei tea näiteks kaasas käivat pärimust. Oli ka neid, kes oletasid, et mõni võiks pühapaik olla, kuid see alati kinnitust ei leidnud.

Pühapaiku hävitavad lageraied ning karjatamine.

Ilma kohaliketa oleks hulk kohti leidmata jäänud. Sellest tööst kuuldes läks nii mõnelgi silm särama ning taheti väga kaasa lüüa.

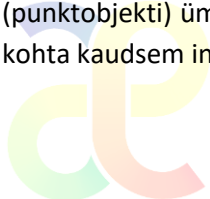
## 7 Inventeeritud kohtade nimestik

- 1) VII\_Haeska\_01 – Pajumägi, lokaliseeritud arhiivandmete ja reljeefkaardi põhjal;
- 2) VII\_Jursi\_01 – Annuse Suurkivi, lokaliseeritud arhiivandmete ja kohapärimuse, kohalike abil;
- 3) VII\_Jursi\_02 – Jursi Salumägi, lokaliseeritud arhiivandmete alusel (A. Karu), kohalik pärimus;
- 4) VII\_Jõelepa\_01 – Sepaste allikas, lokaliseeritud arhiivandmete ja kohapärimuse, kohalike abil; on olnud Eesti Vabariigi ajal kaitsealune;
- 5) VII\_Kalli\_01 – Kokakivi, lokaliseeritud kohapärimuse, kohalike abil;
- 6) VII\_Kalli\_02 – Piiramisauk, lokaliseeritud kohapärimuse, kohalike abil;
- 7) VII\_Koksi\_01 – Karumäe allikas, lokaliseeritud arhiivandmete (A. Karu) ja kohapärimuse abil, on olnud Eesti Vabariigi ajal kaitsealune;
- 8) VII\_Kungla\_01 – Kungla arstikivi, lokaliseeritud kohapärimuse ja kohalike abil;
- 9) VII\_Kungla\_02 – Kungla kabelimägi, lokaliseeritud arhiivandmete, kaartide ja kohapärimuse, kohalike abil;
- 10) VII\_Kõnnu\_01 – Lõukakivi, lokaliseeritud arhiivandmete abil, EKI Lõunakivi, mis tekitab segadust;
- 11) VII\_Kõriska\_01 – Niidi allikas, lokaliseeritud arhiivandmete (Alice Karu kirjeldus) abil; on olnud Eesti Vabariigi ajal kaitsealune;
- 12) VII\_Lööne\_01 – Alu tiik, lokaliseeritud arhiivandmete ja kaartide abil;
- 13) VII\_Lööne\_02 – Kalmumägi, lokaliseeritud kaartide abil;
- 14) VII\_Röösa\_01 – Kolme tammega kuningahaud, lokaliseeritud kohapärimuse, kohalike abil; koht ettenäidatud, reljeefkaart näitab ka kohta;
- 15) VII\_Röösa\_02 – Kuru allikas, lokaliseeritud kohapärimuse, kohalike abil. Vanad kaardid;
- 16) VII\_Röösa\_03 - Rõõsa lai kivi, lokaliseeritud kohapärimuse, kohalike abil. Enn Koidu joonis;



- 17) VII\_Sakla\_01 – Leili allikas, lokaliseeritud arhiivandmete abil;
- 18) VII\_Siiksaare\_01 – Nigula ohvrikivi, lokaliseeritud kohalike ja kohapärimuse abil;
- 19) VII\_Siiksaare\_02 – Saare mägi, lokaliseeritud vanade kaartide ja arhiivandmete abil;
- 20) VII\_Siiksaare\_03 – Reomägi, lokaliseeritud kohalike ja kohapärimuse abil, on vanadel kaartidel;
- 21) VII\_Tõnija\_01 – Hiis, lokaliseeritud arhiivandmete (A. Karu), kohapärimuse abil, praegu kasutusel;
- 22) VII\_Tõnija\_02 – Liulaskmise kivi, lokaliseeritud arhiivandmete ja kohalike abil;
- 23) VII\_Valjala\_01 – Laasu-Antsu ravikivi, lokaliseeritud kohapärimuse ja kohalike abil;
- 24) VII\_Valjala\_02 – Valjala pühad allikad, lokaliseeritud vanade kaartide ja kohapärimuse abil;
- 25) VII\_Valjala\_03 - Rambamäe kivi, lokaliseeritud kohalike abil;
- 26) VII\_Valjala\_04 - Uku kivi, lokaliseeritud arhiivandmete ja kohapärimuse abil;
- 27) VII\_Valjala-Kogula\_01 – Ure Juhani vihmaaugud, lokaliseeritud kohapärimuse ja arhiivandmete abil;
- 28) VII\_Valjala-Kogula\_02 - Noosi auk, lokaliseeritud kohapärimuse ja arhiivandmete abil;
- 29) VII\_Valjala\_Kogula\_03 – Ure-Reo, lokaliseeritud kohapärimuse ja arhiivandmete abil;
- 30) VII\_Valjala-Nurme\_01 – Katslaaugu kivi, lokaliseeritud kohapärimuse abil;
- 31) VII\_Valjala-Nurme\_02 – Tärtsi allikad, lokaliseeritud kohapärimuse ja vanade kaartide abil;
- 32) VII\_Vanalõve\_02 – Põhjatu auk, lokaliseeritud kohapärimuse ja arhiivandmete abil;
- 33) VII\_Vanalõve\_03 – Tammevälja tamm, lokaliseeritud arhiivandmete ja kohapärimuse abil;
- 34) VII\_Veeriku\_01 – Kabelimägi, lokaliseeritud arhiivandmete ja vanade kaartide, kohapärimuse abil;
- 35) VII\_Veeriku\_02 – Kalmusaar, lokaliseeritud kohapärimuse ja arhiivandmete abil;
- 36) VII\_Väkra\_01 – Aadu Pühat, lokaliseeritud kohapärimuse, vanade kaartide abil;
- 37) VII\_Väkra\_02 – Anni allikas, lokaliseeritud kohapärimuse abil;
- 38) VII\_Väkra\_03 – Kivimäe allikas, lokaliseeritud arhiivandmete (A. Karu) ja kohapärimuse abil;
- 39) VII\_Veeriku\_03 – Veeriku Hiiekaev, lokaliseeritud pärimusandmetele ja kohalikelt saadud info põhjal;
- 40) VII\_Veeriku\_04 – Veeriku Hiietamm, lokaliseeritud pärimusandmete ja kohalikelt saadud info põhjal.

Lisaks külastati ja kirjeldati veel neli kohta, mis jäid põhinimistust välja, sest kas tööühma liikmed tõlgendasid lähteandmeid erinevalt, puudus varasem pärimus või oli inventuuri ajal vähe andmeid – st paigad, mis võiksid potentsiaalselt kuuluda looduslike pühapaikade hulka. Esimene on kaitsealust kivi (punktobjekti) ümbritsev ala, teise kohta on asised tõendid (leiud, mis viitavad ravikivile), ülejäänute kohta kaudsem info.



41) VII\_Väkra\_04 - Väkra hiis (kunagise Hiietammiku ala). Pärändkultuuri objekt. 714:HII:003, Kaitse all on vaid Hiiekivi. Ümbruskonnas kasvab saar, pihlakas, magesõstar, tikker, kibuvits, tamm, enamuses nooremapoolne puistu. Kadakad, metsõunapuud. Orhideedest rohekas käokeel, käoraamat. Kivi kirdeotsa alla läheb õõnsus ligi 3 m sügavuselt. Ümber kivi on madal põllukivide lasu. Kivist kagu pool on puistu vöönd. Alal võib olla matmispaiku. Kivi juures väiksel kivil oli üks looma pealuu. Ala on piiritletud põhja ja kagu poolt kiviaiaga, ülejäänud piirid on tinglikud. Objekti külastasid Eeva Helga Kupits, Mari-Ann Rimmel ja Kristo Villem, 25.04.2025 ning varasemalt ka A. Kaasik (vt Kaasik 2017). Olemas on ka gis-fail.

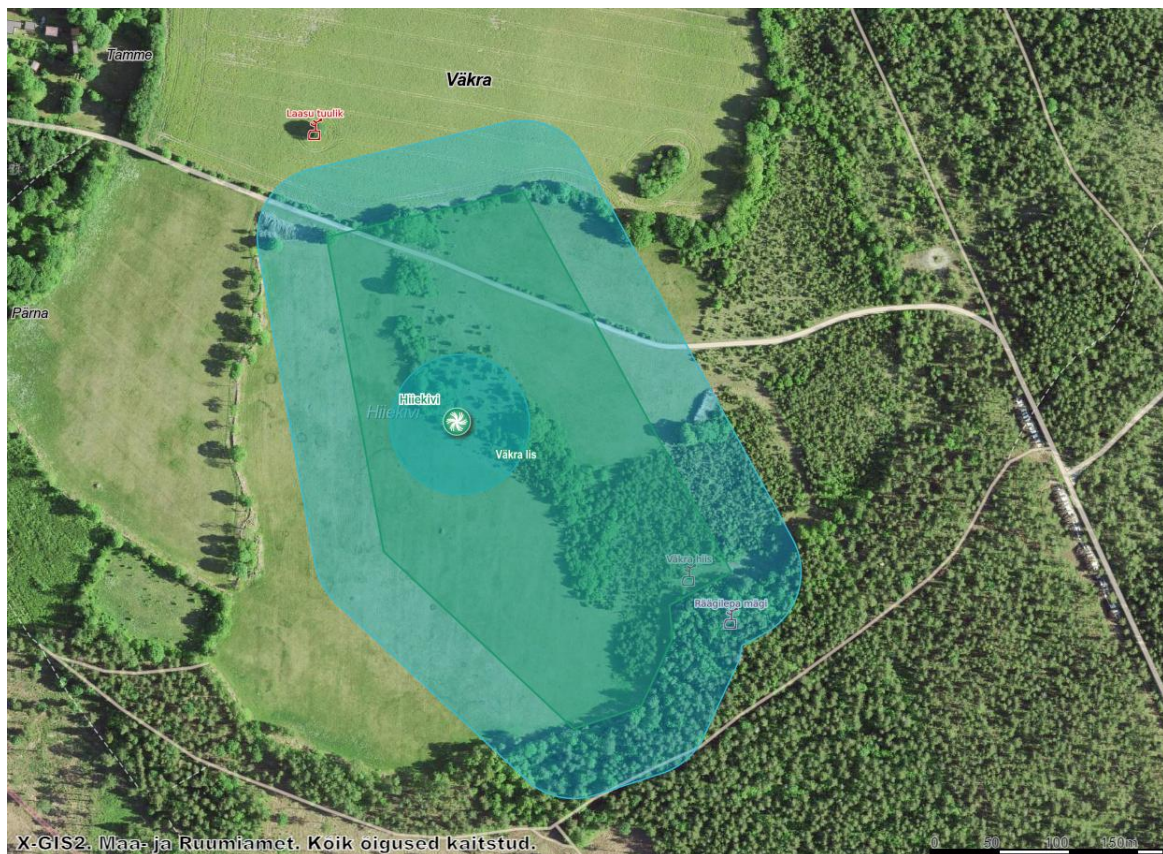
*Väkra külas jutustas aga üks vanataat, et vanasti olnud (vanarahva juttude järgi) Väkra ja Koksi küla vahel hiietammik ja sellepärast on too ka Hiiekivi. Tõllu naise loost ei teadnud tea midagi. Käidud ikka seal pidutsemas. Jaan Rimmeli päevik 1961, 59-60; vt ka Rimmel, Jaan. 1962. Hiiekivi Väkras - Eesti Loodus 4 1962-07/08, lk 220.*

*Hiieväljal (Väkra k) peab tammik olnud olema. Kivi alt kaevatud, lapse kontisid leitud. Jänesed läksid jahimeeste eest sinna. RKM II 86, 534 (36) < Valjala khk, Männiku k < Jaani khk, Kuninguste k – Selma Lätt < Olga Raun, 68 a (1959)*



Mari-Ann Rimmeli foto Väkra Hiiekivist (põhja poolt).





- 42) VII\_Rõõsa\_04 – nn Kuru ravikivi - Kuru talu maal tühjaks jäänud külas võsast leitud tõenäoline ravikivi (kivid), mille kohta varasemaid pärimusandmeid pole ja küsida ka kellelki pole. Mõõdud: pikkus 230 cm, laius risti 183 cm, kõrgus 53 cm. Roosakas kivi, peal sammal. Kivil olid näha roostes raudesemeid (vikati või sirbi tükk), keraamikatükke, klaasikilde. (Saaremaal ja Muhus on olnud tavaline nahahaiguste (Muhus, Pöidel nimetatud maaljateks, maa-alusteks) ravimiskomme kivide puhul, võtta kas kivi pealt vett ravimiseks, või ise pudeliga kodust ravivett kaasa. Midagi koju tagasi ei tohi viia, pudelid visatakse kivile. On ka viidud andideks raudesemeid (hoburauad, vanad vikatid, naelad jm. Ühe tõlgendusena raua ohverdamise puhul on nt uskumus, et kivi all elavad maa-alused sepad). Selliseid kirjeldusi on ka arhiivandmetest, nt Meie Maa (1919-1944), 23 juuni 1922, ERA II 191, 437 (31); E 42790 (12) jm). Samas kõrval 7 suuremat kivi lähestikku, kivid tihedalt koos. Kiviringi keskel kasvab kõrge poopuu. Samas ka tammesid, kõrge vaher. Kõik need kivid paiknevad grupi või väikse künkana kõrgendiku serval, tagapool madalam maa. Läheduses moonaka maja vundament, kaev. Kividerühma kõrval, suure Kullakivi poole sirged nurgeti jupid kiviaeda. Kohta näitas Marek Laimets, kes oli selle leidnud 2019. a. 15. mail. Kohta külastasime 3. juulil 2025. Hiljem käis seal veel Ester Vaiksaar. Läheduses asuva Kullakivi kõrgus ca 2,5 m. See on pärandkultuuri kaardil 858:KIV:015. Inventeerisid Ester Vaiksaar, Eeva-Helga Kupits, Marek Laimets, Valdo Valper, Mari-Ann Rimmel

Ravikivi koordinaadid X: 6475351, Y: 438345.





Marek Laimetsa foto 2019 ja Mari-Ann R Emmeli foto 2025.

42) Urdati kivi

XY: 6472724.17, 437395.05. Kivi on hästi nähtav 2012 ja 2017. a ortofotol.



Asukoht: Kivi asub Tõnija küla lõunaosas Tõnija-Veeriku teest 25 m edela pool, vanast teetammist ca 4 m edela pool, tiheda metsaga kaetud mäeveerul. Kaldanõlv loode-kagu suunas ja langeb edela suunda. Kivist 7 m edela pool, ca 1-1,5 madalam algab soine pinnas. Kivi ümbrus auklik (kaeved) ja kivine (kivide lm ca 30-70 cm).

Kivi pikkus loode-kagu suunas 460 cm, laius kaguotsas 320 cm, loodeotsas ca 250 cm. Kivi kõrgus kaguotsas 210 cm, loodeotsas 100 cm. Kivi hari tõuseb kagu suunas ca 50-70 cm. Kõrguste vahe kivi kõrval sellest, et selle ümber on kunagi pinnast kaevatud ja kaguotsa juures on sügavam lohk. Kivi loodeotsa juures on säilinud veidi algset pinnast.

Kivi meenutab esmapilgul viilkatust, mille hari on loode-kagu suunas ja kalle kirde ja edela suunas ca 45 kr. Edelakülj laskub siledalt 2,5-3 m; kirdekülj laskub enam-vähem siledalt 1-1,5 m maani. Kirdeküljel ca 1 m kõrgusel kogu kivi ulatuses astang või aste sügavusega 5-15 cm. Selle abil saab ronida kivi harjale. Loodekülj on pea püstine ja kagukülj mõningase negatiivse kaldega, eendudes maa kohale ca 1 m, seal tekib kivi alla väike koobas. Kivim roosakas, tihe. Peal samblikke ja samblaid. Kuju poolest sobiks liulaskmiseks. (kivi külastas ja kirjeldas A. Kaasik 17.08.25, kivi juures käisid ja mõõtsid seda ka Ester Vaiksaar, Mari-Ann Rimmel ja Eeva Helga Kupits 2. 07. 25).



Mari-Ann Rimmeli foto Urdati kivist, kivi kõrval Ester Vaiksaar.

Maastikulisel üleminekul (kõrge ja madala maa piiril) Salumäe nõlval asetsev kivi võis olla mingi usundilise tähendusega, Salumäed on tihti pühapaigad. Pärimust selle kohta on vähe teada. Külas on ka Urdati soo ja Urdati mäed (talunimi Urda-Oti). Urdati kiviga on seostatav ainult üks lugu. [REDACTED] jutustas, et kui Tõnija lapsed koolist tulid ja hunte kartsid, siis ronisid and Urdati kivi otsa. Kivi on kantud Pärandkultuuri kaardile. Urd-tüvelisi kohanimesid esineb ka mujal Saaremaal, neil võib olla usundiline sisu.



43) Tõnija k Tõllu kivi / Karsevälja suur kivi, Koordinaadid: XY: 6474923.78, 436049.30

Kivi asub Tõnija-Veeriku teest 15 m lääne pool kinni kasvaval rohumaal ja on maanteelt hästi nähtav. Kivist 50 m lääneloodes on Jaagupõllu t elamu, 56 m edelas Põllu t elamu, 75 m kagus suur kuivatihooned. Kivi ümbruses rohumaal hajusalt puid-põõsaid ja väiksemaid kive.

Kivi meenutab kujult pätsi, mille edelakülge on järsk ja kagukülje ülemisest osast on puudu täisnurkne väljalõige. Kivim punakas, väikeste valgete kristallidega. Kõrgus 150 cm. Edelakülge 250-260 cm, loodekülge 300-310 cm. Kaguküljel asuva täisnurkse väljalõike sügavus 30 cm, pikkus 120 cm, laius 80 cm. Kivi peal lääneosas on ovaalne süvend 18 x 10 cm, kuni 4 cm sügav. Krobeline põhjaga. Kivi lõunaküljel on ümar eend, millel 80 cm kõrgusel midagi astmetaolist. Kivi põhjaservas kasvab 4-5 m kõrgune kadakas; ida-kirdeservas väikesed toomingad ja vaher. Kivi külastas, pildistas ja kirjeldas Ahto Kaasik 17.08.25. Varasemaid teateid ei ole.

Suuline info: Intervjuu [redacted], s 1943 Tõnija Jaagu t. Intervjuu koht autos Tõnija-Veeriku tee ääres Karseväljal algul kuivati ja siis Tõllu kivi kõrval. Enno näitas seda autost ja kõneles. Enno mängis lapsena sageli sellel. Kõneldi, et Piret või Suur Tõll oli sauna teinud ja siis kiiruga minnes astunud sellele kivile nii, et kannajalg jäi peale. Kannajalg olevat see suur kandiline sisselõige kivi idaküljel. Kivi nimetatud suureks kiviks.

## 8 Kohad, mida ei õnnestunud inventeerida

### 8.1 Lisauuringuid vajavad/ebamäärased kohad (puudulike või vastuoluliste lähteandmete vm asjaolude tõttu):

Lisauuringuid vajavad järgmised kohad:

- 1) **Haeska VII\_Haeska\_02 – lie paju, iiekivi**, lie paju piirid jäid ebaselgeks, sest see osa Haeska soost on ammu kuivendatud (inventeeritud sai Pajumägi). Samuti ei saanud määrata Hiiekivi või võimaliku ravikivi asukohta, sest oletatava kivi juurde (nn Rist-kraavi Nurka) ei pääsenud, kuna vesi Samliku kraavis ja Löve jões oli nii kõrge, et neid ei õnnestunud ületada. Teated on ebamäärased, lakoonilised, kohalikud enam kohti ei tea. Samas on katastriüksus nimetatud Hiiepaju järgi.

*Hiiepaju oli seoke koht, kus sõja ajal olid rahvas läinud sinna peitu. See on seoke padu, seoke madal maa. Siis nad olid tapnud loomi ja hoidnud seal ennast hinges ja üheteise tagant veel varastanud seda liha sealt. See oli vanade sõdade ajal. EFA II 4, 338 (12) < Valjala khk, Haeska k, Kraavi t – Mall Hiimäe < Armilde Lett, s 1921 (1995)*

- 2) **VII\_Haeska\_04 Lõhega kivi** – puudub konkreetsem pühapaigale osutav pärimus

*Siin mõisa taga oli ka niisugune kivi, millel sügav lõhe oli sees. Käisime mööda ja mõtlesime ikka, et see on väga ammu teise kiviga taotud. Et see on vanapagana taotud. EFA II 4, 342 (23) < Valjala khk, Haeska k, Kraavi t – Mall Hiimäe < Armilde Lett, s 1921 (1995)*

- 3) **VII\_Haeska\_05 Kolme kihelkonna piirinurk** - piirinurk allikatega võis liminaalse kohana olla ka rituaalide paik, võiks täiendavalt uurida, otseütlevat pühapärimust ei ole.

*Lõksi t juures männik kõrgemal kohal soos kolme kihelkonna (Kaa, Krj, VII) piir. Vanasti läheduses põhjatud allikad, kus uputi. Jõulu ja uusaasta ööl uppunute vaimud, mehed-naised-hobused tule ääres, kadusid veepadinal (konspekt) ERA II 276, 259/61 (34) < Karja khk, Pamma k - Oskar Grepp < Maria Janson, snd 1868 (1939)*



- 4) **VII\_Kalli\_04 – Ruuna allikad, Ruunaaugu allikad.** 5. oktoobril püüdsid Ruuna allikate juurde minna [redacted] ja Ester Vaiksaar. See retk kahjuks ei õnnestunud tiheda kadastiku ja vee (10-15 cm) tõttu. Aastaid tagasi viis allikate juurde vana karjatee, mis nüüdseks on kõrgesse ja tihedasse kadakate ja kontpuuderapikusse kasvanud. Kadakate alune maapind oli laialt vett täis, sügavus umbes 10 cm, allikate väljavoolu- või tõusukoha juurde ei jõudnud. Umbes 10-15-meetrise nihkega saaks määrata. Pildistada oleks saanud ainult rapikut, allikat kui konkreetset objekti polnud pildistada võimalik. Kevadel vaatame Kalli rahvaga uuesti, siis läheneme Roe põldude poolt, seal on maapind kõrgem. [redacted] mäletamist mööda on Ruuna allikatesse ka münte, st ohvreid viidud, sest poisipõlves oli ta münte Ruunaallikas ise näinud. Arhiiviteade ohverdamist ei maini.

*Kalli külas. Oea jookseb välja, jookseb niikaua kut suure raavi välja (s.o. Veskiõkke). Vt. Ruunaaugu allikad. EKIKN VII eki4 p-s [162] (906569) < Valjala khk, Kalli k - Evi Juhkam < Oskar Säck, 78 a (1976)*

- 5) **VII\_Kalli\_05 – Roeallik.** On vanadel kaartidel olemas ja ilmselt on ka tänasel päeval, kuid sinna ei ole jõudnud minna. Pole ka konkreetset pühapärimust, huvitav nimi, meenutab Reo-d.
- 6) **VII\_Kalli\_07 – Kuke talu tervisekaev.** Kaev asus/asub Kuke talu hoovis. Hetkel ei ela talus keegi, värv oli küll avatud, kuid loata ei söandanud talu õuele siseneda. Omanikuga ([redacted]) ühendust ei saanud.

*Samas vallas Kalli külas Kuke kaevul on käidud ka pesemas. Kes kaevul pesnud pidanud kaevu midagi andi viskama ka säält olla mitmed inimesed haigusest lahti saanud. Kui midagi kaevu visatud läinud haigus halvemaks. ERA II 233, 320 (3) < Valjala, Jursi k < snd Kalli k - Heimar Nelis < Marie Nelis, 42-a (1939)*

- 7) **VII\_Kallemäe\_01 - Käpa kivi.** Ilmselt võib isegi veel alles olla, kuid enam pole otsimas käidud.

*Valjalas Sakla mõisa karjamaal on üks kivi, kutsutakse Käpa kiviks, et Kurivaim on joosnud ja käpa jälje järele jätnud. Ma käisin vaatamas ka, minu eest oli see sügav kant raiutud. Aastanumber oli ka – 1856. RKM II 86, 230/1 (14) < Kingissepa raj., Leisi k/n., Laugu k. < Valjala khk. – E. Liiv < Oskar Uussaar, 79 a. (1959) – kui on sama kivi kohta*

*Muud ma midagi ei tea, et oli Käpa kivi ja kas vanapagana käpa jälg peal või? Seal me käisime lusikaid noppimas. Minu perede ajal enam ei olnud sest kivist rohkem juttu, kui et see nimi. EFA II 4, 202 (61) < Valjala khk, Jõepea k < Jaani khk, Võhma k – Mall Hiimäe < Helmi Kaunis, 72 a (1995)*

- 8) **VII\_Kungla\_06 - Kungla – Püha nasv, Püha nasu, Pihanasv, Pihanasu** - Nimi esineb vanadel Võhksa mõisa kaartidel (EAA.2072.3.426f leht 77). Nasv asub Kungla sadama lähedal, Kunnati saare kõrval, kuid sinna pääseb ainult paadiga. Seda võimalust inventeerijatel ei olnud.

- 9) **VII\_Sakla\_02 VII\_Lööne\_05 – Tammeniit.** Vanal kaardil on toponüüm, nägemuste paik, rohkem pole teada – vajaks lisauuringuid, kas võiks olla pühapaik.

*Mina ise nägi oma silmadega ka, et seal oli ka. Tuli ära Räägi mõisast. Seal keskel Rätla metsa Tammeniidis. Läksi suure tee pealt üle kraavi metsa vill-[vallikaid?] võtma. Kena [pune?]. Näen: tulevad Lööne mõisa proua ja ärra kaheinimeseroska peal; ja Lööne mõisa obused. Proual muistine sari üll, oli peal. Ma enne ei ole näind sariüll, siis ma nägi nägemuses sariüll. Ärra istub ees ja kutsib ise. Ärra tige mees. tahtsin teretada: \*Tere, pai parun.\* Sain \*tere\* öelda - kadund silma eest, kadund tina-tuhka. See ajas mul juuksed kohevile. Läksi koju ja ütles emale: \*Mine vaata, kas mõisainimesed on täna kuskil välja käind!\*  
Ema käis: saksad ei olnud kuskil käind. Oli nägemine. Oli õigus, et Tammeniitis nägemusi oli.*

*(Lööne mõisa metsas 22-aastasena mõisast teenimast koju tulles). ERA II 302, 291/3 (172) < Tallinn < Valjala khk ja v, Kõnnu k – Paul Alvre < Liisa Tampsö, 72 a (1942)*

*Rätla metsas, sealt Kõnnu metsa ligidalt on üks suur rihva-auk (kust rihva on võetud silla teede peale).*

*Üks vaene mees tahtis minna laua-kiriku. Tuli ühe naise juurde, kel olid paremad mehe kirikuriided. Kustu Andrus käis Kooli Viult neid riideid saamas. Kooli Viu läks oma õded Loviisad Rätla vaatama. Sääli oli ta võorasema, vend, poolõde. Käis videvikus, kui loomad olid talitsetud. Üks versta kolm või neli oli minna. Andrus tuleb talle vastu rihvaaukude juures. Mehe riided seljas. Viu ütleb: \*Mis sa siin siis kodid? Ise pidid lauakiriku minema.\* Nagu ta sai seda söda öelda ja Andrus oli kadund. Ta oli julge inimene, ega ta väga kartnud. Läks edasi õe juurde ja rääkis seal ka. Andrus oli kodus, ei olnud kuskil metsas. Tõi riided ära: \*Mis seal Tammeniitis käisid?\* - \*Ei ma seal ole käind, mis ma sinna otsin?!*

*Ikka jäi vaimuks. Jälle vanad inimesed rääkisid, et seal Tammeniitis pidi olema palju viirustisi. Kuuldud lapsena Jööris vanematelt inimestelt. Rääkisid palju, et nägid seal viirustisi. ERA II 302, 291/3 (170) < Tallinn < Valjala khk ja v, Kõnnu k – Paul Alvre < Liisa Tampsö, 72 a (1942)*

- 10) Kohakood puudub (juurde tulnud Ahto Kaasiku materjalidest) Siiksaare – ohvrikoht-Rootsi sõjameeste haud** Oessaare talu põllul - Info on ebatäpne. Siiksaare inimesed koha juurde juhatada ei oska, kuid on valmis otsima. Aega otsimiseks jäi väheks.

*Siiksaare küla ligidalt leidub vanu ohverdamispaiku mitmel pool. Üks asub Oessaare talu põllul, mis on 5-8 m<sup>2</sup> suuruse pindalaga väga musta mullaga kungas. Selles mulla kungas leiduvad paekivid on erilist punast värvi. Vanade juttude järgi olevat sinna kaks Rootsi sõjameest maetud. Samasugune musta mulla kungas esineb ka Tulgiste talu karjamaal. Mõlemate kungaste mulla värvus on tume, söe värvi must. ERM, KV120 I, lk 430/1*

- 11) Kohakood puudub (juurde tulnud juurde tulnud Ahto Kaasiku materjalidest) Siiksaare – ohvrikoht Tulgiste karjamaal** - Info on ebatäpne. Siiksaare inimesed koha juurde juhatada ei oska, kuid on valmis otsima. Aega otsimiseks jäi väheks.

- 12) Kohakood puudub (juurde tulnud juurde tulnud Ahto Kaasiku materjalidest) Siiksaare – ohvrikivi Tõrvase mäel ja Mustamullamägi** - Täpset kohta külarahvas ei tea, enam-vähem juhatada oskavad – Pärdi taga peab olema. Pärimest teavad. Otsimas käisime, kuid kindlat kohta ei leidnud. Aega otsimiseks jäi väheks. Lisainfot on ilmselt Marika Mägil, kes on seal kaevanud.

*Tõrvase mäel, kus asuvad küla esialgsed elamute varemed on ohvrikivi, mille ümber olev muld on samasugune tahmumusta värviga nagu Oessaare põllul ja Tulgiste karjamaal olevatel mulla kungastel. Veel praegugi leidub selle kivi ümber olevas mullas vanu põlenud savipoti kilde, linnu luid, rauast taotud naelu jne. ERM, KV120 I, lk 430/1*

- 13) Kohakood puudub (juurde tulnud Ahto Kaasiku materjalidest) Siiksaare Reomägi** – kantud Looduslike pühapaikade kaardile, Ahto Kaasik külastanud. EAA.2072.3.250 leht 1;

*Siiksaare karja maal on mägi mida kutsutakse Reomäeks. See olnud vanasti küla noorde tantsu kohaks. Kord ühel suurede õhtul tulnud küla poisid ja hakanud pilli mängima. Seal olnud äkki suur kohin ja suur kõrb hobune tulnud tuhat nelja karates mäele ja jooksnud mitu tiiru ümber poiste. Siis kadunud alla kadakate sisse et rauad annud tuld. Sest ajast kadunud küla noored sealt ära. ERA II 233, 307/8 (7) < Valjala khk, Välja k, Tepu t – Endel Jõgi < Liidia Jõgi, 42 a (1939)*

- 14) VII\_Tõnija\_03 - Röösa – Kurepesa allikas** - Lakooniline teade. 21. septembril 2025 otsisid Kurepesa allikat Tiina Kaup ja Ester Vaiksaar. Kurepeso lahe kallastelt ei õnnestunud ühtki põhja suunas

voolavat allikat leida. Üks kahtlane musta mullaga augukoht esimese sillu (soosilla) juures siiski jäi, see oli kuiv, kuid sigade? poolt segi püherdatud. Võimalik, et peaks näiteks kevadel uuesti vaatama.

*Allikas Kurepesa lahe juures Tõnija k. Allikast tulev vesi jooksis põhja suunas, sellepärast arvati sel olevat ravitoime. EKIKN VII eki4 k [162] (905653) < Valjala khk, Rõõsa k, Pärna k – E. Juhkam < Oskar Sirkel, 71 a (1976).*

- 15) VII\_Tõnija\_06 - Tõnija – Tondiauk.** Koht on kantud ka kohanimede kaardile. Pärimus tittede toomisest. Tondiaugu juurde siiski ei pääsenud, põhjuseks vesine ja pehme pinnas. Kõrge rohu tõttu ei saanud ka korralikku pilti.

*Madal maatükk Tõnija küla karjamaal. Osalt nõnda pehme et loomad pole ligi läind. Tondiaugust toodi küla lapsed. EKIKN VII eki4 t-ü [43] (906883) < Valjala khk, Tõnija k – E. Juhkam < Johannes Sink, 88 a (1976)*

*Tondiaugud on ju, oli see, taa on, oli sial Nasvade mägede vahel jaa, sialt pole vesi välja saand mette. Siis taa oli sügav, pehme, ükski loom ega inime es saa sealt läbi mette ja. Et ta nii kõlbmata oli noh, see oli siis kõige alvem. Nimetus. Selle koha piale – Tondiauk. Mää nukkade vahel. EKIKN VII eki4 t-ü [40/2] (906877/81) < Valjala khk, Tõnija k, Laasu t < Kuisti k, Sika t – E. Juhkam < Johannes Tamm, 84 a (1976)*

- 16) VII\_Tõnija\_07 – Inga raun –** Arvatavasti on see kalme. Tõnija hiealal. Kirjeldanud ka Alice Karu: kaetud võsastikuga. Maast paistavad raudkivid, millest ta moodustatudki. Raunast leitud midagi ei ole. Külas teati aga rauna näidata kui vana matusekohta. Millest tal sarnane nimi, ei teatud. Kõrgus on vahelduv, kõrgemad kohad keskel ulatuvad ½ m kõrguseni. Mingisugust korrapära kivides märgata ei ole.

*Hiie põllud, iije põllud; 'Tõnija külas'; Iije põllud kus seda looma lauta ehitakse, sial käib läbi suur pitk raun, Inga raun. EKIKN VII eki4 a-j [84] (905209) < Valjala khk, Rõõsa k – E. Juhkam < Oskar Põld, 77a (?) (1976)*

- 17) VII\_Tõnija\_09 - Tõnija – Anni allikas -** Ester Vaiksaar on Anni allika juures korduvalt käinud, kuid sel suvel ei jõudnud. Värsked andmed puuduvad. Ohvriallikale viitav pärimus puudub.

*Anniallika soon. Tõnija k. karjamaalt Anni allikatest merre viivad veesooned. EKIKN VII eki4 a-j [44] (905129) < Valjala khk, Tõnija k - Evi Juhkam < Johannes Tamm, 84 a (1976).*

*Anni t maja; Anni maea; Tõnija külas, ammu hävinud, säilinud samanimeline allikas. Sial juures on Anni saadud. Ja siis Anni allikas. Ja see ümbrus sai selle nimetuse siis sest maeapidamisest, sest maeast. EKIKN VII eki4 a-j [42/3] (905125/7) < Valjala khk, Tõnija k - Evi Juhkam < EMH 893.*

- 18) VII\_Väkra\_10 - Väkra – Räägilepa mägi = Vaiamägi?** Räägilepa mäel kasvanud vana lepp, mille juures inimesed käinud nõu küsimas. Vanadele kaartidele on kantud Räägilepa niit, Räägilepa mäge kaartidele kantud ei ole. Ainuke mägi piirkonnas oli ja on Vaiamägi. Kohalikud kasutavad nimevormi Vaiamäe. [redacted] polnud Räägilepa mäest midagi kuulnud. Vaiamägi – kunagi olnud seal nn vaiküla (majad olevat olnud vaiadel). Pärimus pühadusest või ohverdamisest Vaiamäel puudub.

*Vaia mäel Väkra metsas olevat asundus olnud. ERA II 233, 204 (15) < Valjala khk, Väkra k, Laasu t - Alma Saar < Anna Raamat, 78 a (1939)*

*Väkra metsas asub üks Räägilepa mägi. See mägi olevat sellest oma nime saanud. Et sääl mäe pääl oli muiste üks suur lepp kasvanud. Selle suure lepa all olid inimesed käinud abi otsimas. Nii kui*

*keegi tahtis naist võtta, käis tema selle puu käest küsimas. Ja oma häda kaebamas. ERA II 233, 237 (20) < Valjala khk., Valjala v., Väkra k. - Martelle Metsma, Sassi algkooli õpilane < Aadu Tooman, 81 a. (1939)*

## 8.2 Hävinud, pöördumatult kahjustatud või leidmatud kohad

Konkreetsed kohakoodita paigad on töö käigus lisandunud.

- 1) VII\_Jursi\_02 – Salu ohvriallikas.** Kohanimede kaardil on ohvriallika nimi kantud suurvee ajal täituva loopsu kohale, mis kindlasti ohvriallikas ei ole. Loopsu servas väiksemaid tõusuallikaid on. Konkreetset allikat, mis ohvriallikaks võiks sobida, loopsu ümbruskonnas ei ole. On korduvalt otsitud. Salumäe lageraiega osal kõrget võsa veel ei ole, kuid maastikuorientiirid on paigast ära, seetõttu ka kohalikud inimesed, kes väitsid end teadvat, kus Salu allikas asub, ei leidnud seda maastikul üles. Ilmselt tuleb ohvriallikat otsida Salumäelt või Salumäe lähiümbrusest. Ühe allikakoha Salumäe jalamilt avastas 2024. aastal Ahto Kaasik. Pärimus puudub. 2025 näitasid Ester Vaiksaarele Salu allika kohta kohalikud inimesed [redacted] ja [redacted]. Näidatud allikas kuulub küll Salu talu juurde ja kannab seetõttu Salu allika nime, kuid ei seostu kuidagi Salumäega ega Salu ohvrikiviga. Täpne pärimus puudub. Loomade jootmise koht.

*Jursi küla lähedal Sillakülas on allikas, hüiti ohvriallikaks, seal pesti silmi ehk kõrvi ehk visati vaskraha sisse. EFA I 7, 129 (1) < Valjala khk., Sakla k., Vaku t < Jursi k – Tuuli Otsus < Helmi Maripuu, s. 1922 (1995)*

- 2) Kohakood puudub, lisandunud koht - Jõelega – Sopi allikas.** Pärimus ebatäpne. Jõelega külas oli Sopi talu ja talu juures ka allikane koht. Praegugi on külas Sopi tee. Oletatavat allikakohta käisid otsimas Eeva Helga ja [redacted]. Kohta ei ole võimalik määrata. Kohapärimust ei mäletata. [redacted] lapsepõlvest, et talu kõrval bussipeatuse taga olid suured puud ja madalam, vesisem koht. Olemasolev teade on Ester Vaiksaare isiklikus kogus.

- 3) VII\_Kalju\_01 – Kalju, Kuru ohvrikivi.** Kivi on kolhoosi ajal lükatud kivirauna. Kuru talu peremees Riivo Kurgpõld on seda korduvalt otsinud, kuid pole leidnud.

*Ohvrikive Valjala kihelkonnas. 1.Kivi Kalju k Kuru talu põllus. Pikkus 1,16 m, kõrgus 0,5 m, laius 0,85 m, aukusid üle 30. Kivi asub vana kalme ligidal. ERA II 281, 443 (1) < Valjala khk - Enn Koit, üliõpilane (1940)*

*Kuru põllal (Kaljuküla) oli ohvrikivi, aga vaevalt, et seda enam on. See on nüüd ka ära lükatud. EFA II 5, 15 (6) < Valjala khk, Kaljuküla k, Kulli t – Karin Ribenis < Helmut Koit, s 1931 (1995)*

- 4) VII\_Kalju\_02 – Iokspani koht.** (nõidade kogunemiskoht) Kohta ei ole võimalik määratleda.

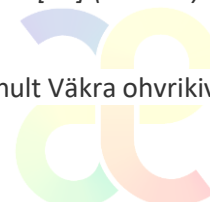
*Väkrast Auni Aadu jt. Panna põlde taga oli maksamereliste koosolek, veheldud lõukude seljas, sulane salaja jälgimas. ERA II 233, 173/4 (4) < Valjala khk., Valjala v., Kalju k., Kulli t. - Paul Männa, Sassi algkooli õpilane < Jüri Koit, 75 a. (1939)*

- 5) VII\_Kalli\_03 - Kalli Linnamäe allikad.** On kuivad, pole jälgitavad. Pole ka pärimust teada.

*Linnamäe allikas, linnamä allikas Kalli k. karjamaal Linnamäe juures. Sui kuivab ära, kuiva aaga on kuiv. EKIKN VII eki4 I-o [63] (905913) < Valjala khk, Kalli k - Evi Juhkam < Oskar Säkk, 78 a (1976)*

*Linnamäe allikad, Linnamä allikad, Kalli külas Linnamäe juures. EKIKN VII eki4 I-o [62] (905911) < Valjaka khk, Kalli k - Evi Juhkam < Albert Kolk, 71 a (1976)*

- 6) VII\_Koksi\_02 – hiiukivi.** Teade on lakooniline, võib olla mõeldud Väkrat, sest ainult Väkra ohvrikivi on hiiukivina kaitseall.



*Hiiukivi, ohvriallik, ohvrikivi. EKIKN vll varep2 koksi [5] (2178521) < Valjala khk, Koksi k – Endel Varep (1968)*

- 7) VII\_Koksi\_02 – Ohvriallikas.** On andmeid, et on olemas, kuid inimesed, kes seda kohta mäletasid, on surnud.

*Hiiukivi, ohvriallik, ohvrikivi. EKIKN vll varep2 koksi [5] (2178521) < Valjala khk, Koksi k – Endel Varep (1968)*

- 8) VII\_Kõnnu\_02 – Lalleväli.** Asukohta võib oletada, aga pole kuidagi hoomatav. Väli on nii nagu praegus väljak, nüüd on Lalleväli kadunud, on ainult teepöörd Suureküla poole; vanasti oli aga väga tähtis, sest kõik tähtsamad jutud aeti seal maha, ei puudunud ka mängud ja laulud. EKIKN vll eki3 a-ü [93] (904671) < Valjala khk, Kõnnu k, Aaviku t – Ella Ruul < Kustu Ruul, s 1881 (1968)

- 9) VII\_Lööne\_07 – Ristimägi.** Vanal kaardil on, Ristimägesid on üldse palju, ei saa kindel olla, kas on ohvrikoht. Võib olla ka piirikivi järgi. Salu toponüüm võib osutada millelegi enamale, aga kindel olla ei saa.

*Risti mägi*

*Lööne k, põllukoht. Asub Salu põldes.*

*risti määle*

*risti mäält EKIKN vll eki1 p-r [212] (903175) < Valjala khk, Lööne k*

*Ristimägi*

*Mägi Lööne küla põllul. EKIKN vll eki1 p-r [210] (903171) < Valjala khk*

- 10) VII\_Lööne\_04 – Salu toponüümid.** Vanadel kaartidel on kohanimed täpsemad andmed puuduvad, jääb oletuslikuks, võiks edaspidi veel uurida, kas on mingeid märke nt maastikul. Ligi 2,5 km Lööne külast loodes Saluallika koht (kaardi kohanimede kihil), pärimust ei ole teada.

*Salu hm Lööne k. hm. nimetus. Asub k:st l. 1,5 klm. vesikaare poole*

*Saluse Salust EKIKN vll eki1 s-t [37] (903341) < Valjala khk - Enn Koit (1938)*

*Salupõllud*

*Lööne k. põllud; asuvad k:st loode poole salu põllale salu põllalt EKIKN vll eki1 s-t [43] (903353) < Valjala khk - Enn Koit (1938)*

*Salupõlde mägi mägine põllukoht Lööne k. Salu põldudes salu-põlde-määle salu-põlde-mäält EKIKN vll eki1 s-t [42] (903351) < Valjala khk - Enn Koit (1938)*

- 11) VII\_Lööne\_06 – Reohunnik.** Asukohta määratleda ei saa, ilmselt hävinud.

*Juba ammu, kui veel Soela maanteed Leisist Kuressaarde polnud, tarvitatud nimetatud tee asemel lihtsat ning kitsast külavaheteed, mis läinud Haeska soos kõrgemaid kohti mööda nagu Kurumägi jne. Nii on Lööne küla karjamaa metsas, mitte kaugel Rõude metsavahi ning vabadikukohast, veel praegugi paiguti tunda kausi-vormiline ase, mis nõnda nimetatud „reohunnikust“ või künkast mööda läheb ja mille muistne tee olla moodustanud nagu koha näitaja ja jutustaja (Nimetatud eelpool l. 13, jooneal. Mk. 1) tõendab. EKLA, F 199, AAS. stip. ar. 3 - Ajalooline traditsioon Püha ja Valjala kihelkonnast*

*kogunud R. Kenkmann 1923. aastal*

- 12) VII\_Lööne\_08 – ohvrikivi.** Ei leia enam.

*Lööne mõisast esimene maha on Rütüti, puud on ümber. Selle pere maja taga on põldudevaheline aed, seal oli aia ääres üks kivi. Seda ma kuulsin, et selle veega, mis kivi peale kogunes, võis silmi pesta. See oli aiast väljas, maja ja tee vahel, mõisa pool otsas. Me olime lapsed, siis öeldi, et sel veel on ravitoime. EFA II 4, 144 (2) < Valjala khk, Lööne k – Mall Hiimäe < Helga Kuusk, s 1925 (1995)*

*Sii kivi on sii mõisa põllu nukkas, kus pealt vett võeti ja arstiti. Seda nüüd ei ole, maaparandus lükkas nee hunnikusse. Lohk oli peal, suur raudkivi. Praegu kummuli aetud, aga näha vist küll veel. EFA II 4, 178/9 (35) < Valjala khk, Lööne m < Kärla khk, Kogula vallamaja – Mall Hiimäe < Salme (Salomonja) Neemestu, s 1919 (1995)*

*Meil siin Lööne mõisa aja ääres oli üks kivi olnud. Meil kui lapsena miski kärn oli, siis vanad inimesed õpetasid ikka, et võta midad raudasja, kas nael või, ja viska sinna kivi peale vee sisse. Selle veega tuli neid kärnu pesta, siis pidi terveks saama. Ei tea, kas ta siis aitas ka, aga midad pidi ikka alati viima. See veis ükskõik mis asi olla, kui ta aga raudasi oli, olgu mis tahes. Ma kui laps olin, siis ühe korra käisin. Aga see oli nagu naljapärast. Me üheskoos suure troppiga läksime sinna, seal ääre peal ikka oli neid lapsi. See oli ikka hea suur kivi ja hea suur auk ka. Ümmargune kivi oli, suurem veel kui see laud [1x1,5 m]. Praegu seda enam ei ole, seal kõik hunnikusse aetud. Sõja ajal raha vähe, kel seal raha panna oligi, siis öeldi lastele, et viigu niisama raudnael. EFA II 4, 292/3 (23) < Valjala khk, Lööne k, Lauri t – Mall Hiimäe < Nelli Kannik, 86 a (1995)*

- 13) VII\_Maadevahe jõgi.** Pühaks on peetud Maadevahe jõe mingit osa. Millist täpsemalt, ei õnnestunud kindlaks teha. Elvi Sirkel on Ester Vaiksaarele pakkunud Lepna piirkonda. Vajaks täpsemat uuringut.



Maadevahe jõgi Lepna tammikus. Mari-Ann Remmeli foto 2025



Maadevahe

jõgi.

Nii kutsutakse õieti oja, mis Valjala ja Põide kihelkonna piiri moodustab ja Võhksa lahte voolab. Arvatavasti on selle oja nimi ajaloolise tähtsusega ja ta on juba keskajal piiskopi maad ordu omast lahutanud. Vähemalt on kohaliku vanarahva hulgas kaunis laialdane teadmine, et Maadevahe jõgi endisel ajal tõesti mingisuguseks tähtsamaks piiriks on olnud, nagu seda allpool esitatud kuuldused tõendavad.

Kehitu vabadiku koha ligidal Maadevahe jõe kaldal seisnud vanasti vask piirisammas, sest endiste vanainimeste teada läinud seda jõge pidi sellal kahe riigi piir (Jutust. nimet. eelpool. L. 17 jooneal.mk. 1).

Muiste olnud Saaremaal igal kihelkonnal oma „kuningas“ ja oma maalinn. Sagedasti seistud üksteisega sõja ajal. Viimaks heitnud 2 kuningat – Kuressaare ja Maasi kuningas kõik teised kuningad oma alla ja sattunud siis omavahel sõtta. Lahing tulnud Maadevahe jõel, kus Kuressaare kuningas Maasi kuninga üle võidu saanud (76-aastane Mart Kiiki jutustuse järele Kalli külas, kus jutustaja sündinud ja seni elanud).

Maadevahe jõgi olnud vanasti Rootsi ja Daani piiriks (Nurme külas kuuldud arvamine).

Vanasti olnud teisel pool Maadevahe jõge Rootsi, teisel pool Daani valitsus (Jutustanud Aadu Koit 77a. vana, snd ja eland Siiksaare külas). EKLA, F 199, AAS. stip. ar. 3 - Ajalooline traditsioon Püha ja Valjala kihelkonnast kogunud R. Kenkmann 1923. aastal

Maadevahe

jõgi

Minu vanemad rääkisid, mõlemad on olnud sii (Taani ja Rootsi), linnapool on Taani olnud ja Rootsi keisri jäuks on jõest sijapool olnud. Maadevahe jõgi on kahe riigi vahel olnud. EMSUKA kkimt0163, 52 (8) < Põide khk, Laimjala v, Asva k - Salme Tanning < Anna Kivi, 65 a (1950)

**14) VII\_Põlluküla\_01 – vana peokoht.** Lepnas, lokaliseeritav, puuduvad täpsemad andmed, et pidada pühapaigaks. Ester Vaiksaar teab Lepna talu peokohta Pühajõe ääres. Koht asub jõeorus, jõest ca 40 m lääne pool. Üleval mäeküljel, ca 30 m lääneedelas kiviaias tähelepanuväärne väravakoht suure kiviga. XY: 6474350.93, 437766.18. Kohal käinud ja pildistanud Ahto Kaasik, 27.10.2024.

**15) VII\_Rahu\_01 – ohvrikoht.** 12732 Kultusekivi on samas külas juba kaitsealune ohvrikivina (pühapaigana), teine, teeäärne, Titekivina (reg nr 12733) - peaks olema ka pühapaigana. Mida mõeldud vana ohvrikohana metsas, jääb selgusetuks (vajaks veel uurimist).

Vana ohvrikoht Rahu küla metsas. ERA, VF 99 < Valjala khk - A. Korb (1995)

Valjala vallas Rahu metsas on ohvrikivi. ERA II 233, 204 (16) < Valjala khk, Väkra k, Laasu t - Alma Saar < Anna Raamat, 78 a (1939)

**16) VII\_Röösa\_01 – Lõuguniidi Laiakivi.** Lõuguniidi kivi näitas Ester Vaiksaarele kunagi Elvi Sirkel (2002?). Kivi asus endise Pigibaasi (Asfaltbetoontehase) juures. Asukoht on märgitud ka Pärändkultuuri kaardile. Märgitud asukohas kivi ei ole, ilmselt on kivi ära veetud. Otsitud 18. septembril (Ester Vaiksaar) ja 21. septembril (Tiina Kaup ja Ester Vaiksaar), kuid tulemusteta. Ahto Kaasiku selgitus: Lõuguniidi kivi on ilmselt viidud ära 2011. või 2012. aastal, sest 2012. aasta ortokaardil kivi enam ei ole, varasematel kaartidel on.

*Kivi aukudesse sadanud vesi ravinud, näiteks võtnud lastel soolatüükad ära. Väga ammu tulnud sinna elama kurelased, kel olnud taolised kandilised kultusekivid. Enne sõda oli seal Laugi talu, mis II Maailmasõja lahingutes maha põles. (E. Sirkel, 80). Pärandkultuur 858:KIV:005 < E. Sirkel, 80 a*

**17) Kohakood puudub (juurde tulnud) - Sakla Eluallikas** - Eluallikas asunud kusagil Uue-Löves, olnud Saaremaal üks kuulsamaid. (Rikas, Külli 1990. Ohvriallikad. // Saaremaa Kalender 1991. Lk 78 – 82.) Anne Trei kirjutab oma raamatus "Pildikesi Valjala kihelkonnast", et vanades pärimustes on andmeid Saklas asunud Eluallikast, mis olevat olnud üks kuulsamaid Saaremaal. Trei lisab lõppu, et kahjuks on see allikas tänapäevaks kadunud. [http://www.valjala.edu.ee/kultuur\\_paigad/muistised/](http://www.valjala.edu.ee/kultuur_paigad/muistised/). Ester Vaiksaar uuris välja, et Eluallikas paiknes Uue-Löve soo ääres karjamaal. See olevat olnud suur ja veerohke allikas, hobuseid olevat sinna sisse uppunud. Allikas hävis soo kuivendamise ajal 1960. aastate lõpus (info: Vello Raad, Sakla Leili t).

**18) VII\_Turja\_01 – Turja Pesemise kivi.** 21. oktoobril otsisime Pesemise kivi Taga-Turjalt Kabelimäe juurest Reinu talu maadelt (kohalik elanik Indrek Iljas ja Ester Vaiksaar). Sobivat kivi ei leidnud. Tegelik koht peab jääma Vana-Reinu talu maadele. Kohalikud inimesed teavad, et Pesemise kivi on olemas, kuid kus täpselt ja milline, ei teata. Kohainfo on ebaselge.

*Turja külas "Reinu" talu põllu kargel on "pesemise kivi" kus iga sugustest haigustest nagu kärnadest, paisetest ja mitmesugustest tehtud haigustest pidi lahti saama kui seal iga vana kuu neljapäeva õhtul pesti ja sinna siis kas raha või midagi muud raud asja viidi. Kes aga julges need asjad sealt ära tuua sai sinna pestud tõved omale. Nüüd on see ebausku kadunud. ERA II 233, 307 (6) < Valjala khk., Valjala v., Välja k. < Turja k. - Endel Jõgi, Uue-Löve algkooli õpilane < Liidia Jõgi, 42 a. (1939)*

**19) VII\_Tõnija\_02 - Tõnija – Põlend kivi, Ukukivi, Ukreveere kivi, Ukri kivi.** Nimi on laialt teada, kuid kivi enam pole – lõhutud ehituskivideks. EKIKN vll eki4 p-s [57/8] (906359/61)

*Ukuvere talu. Kellegi ajaloo uurija andmeil olevat sellenimeline talu kunagi olnud Tõnija külas. Uku, ohvrikivi oli see, üks kilomeeter maad siit külast. Siis üks provessor kes sii käis uurimas seda kivi ja siis tema seletas, et see on üks Ukuvere talu olnud. Ja nüüd see talu on ära viidud siit üks neli kilomeeterd eemal, Ukre nimeline, nimi jälle tal nüüd pandud. EKIKN vll eki4 t-ü [133/5] (907063/7) < Valjala khk, Tõnija k – E. Juhkam (1976)*

*Tõnija külas olnud ohvrikivi, kutsuti Põlend kiviks. Kellegi ajaloo uurija andmeil olevat seda kutsutud Uku kiviks. Kohapeal nimetus tundmatu. EKIKN vll eki4 t-ü [132] (907061) < Valjala khk, Tõnija k – E. Juhkam (1976)*

*Ukreveere kivi. Tõnija k Karseväljal olnud ohvrikivi, mida kutsuti Põlend kiviks. Keelejuhi arvates kutsutud seda ka Ukreveere kiviks, teistel andmetel Ukuvere kiviks. EKIKN vll eki4 t-ü [131] (907059) < Valjala khk, Tõnija k – E. Juhkam < Johannes Sink, 88 a (1976)*

*Põlend kivi. Ohvrikivi Tõnija külas pole säilinud, kasutati ehitusmaterjaliks. Kellegi ajaloo uurija andmeil olevat seda kutsutud ja Uku kiviks, kuid kohalikud elanikud seda nimetust ei tunne. Põlend kiviks teda üitti. EKIKN vll eki4 p-s [57/8] (906359/61) < Valjala khk, Tõnija k, Laasu t < Kuisti k, Sika t – E. Juhkam < Johannes Tamm, 84 a (1976)*

**20) VII\_Tõnija\_08 – Jookseva kivi.** Ei ole õnnestunud leida, keegi ei tea asukohta. Pole ka täpsemat pärimust.

*Jookseva kivi Kivi Tõnija küla karjamaal, kutsutakse ka Jooksva kiviks. Suur lai kivi (üle 2 m kõrge). EKIKN vll eki4 a-j [120] (905281) < Valjala khk, Tõnija k – E. Juhkam < Johannes Sink, 88 a (1976)*

- 21) VII\_Tõnija\_10 – Oti kaev. Talukoht veel on, aga keegi ei oska kaevuni juhatada.
- 22) VII\_Tõnija\_13 – Tõnija reo. Kattub Ure-Reoga, külade piiril. Mõnikord on aetud segi ka Noosiaugu ja -ojaga.
- 23) VII\_Tõnija\_12 – Salu nasu. Samas piirkonnas on Salu soo, Salumägi (Urdati kivi), Salu soon. Kohanimed on, aga pärimust ei ole. Võib üksnes oletada, et tegemist võis olla mingi usundiliselt tähendusliku piirkonnaga.
- 24) VII\_Tõnija\_14 – Urapõhjamägi. Toponüüm Rannakülas (EKI VII eki4 p-s [110] (906465)) – infot pole, võib seostuda pühapaikadega.
- 25) VII\_Valjala\_01 – Ristimägi, ei ole kindlalt lokaliseeritav ja tähendus pole teada.

*Risti mägi*

*'Kergu k. krm. mäe kynka nimi, asub Käänu vab. juures.'*

*risti määle*

*risti maalt EKIKN VII eki1 p-r [211] (903173) < Valjala khk, Kergu k*

- 26) VII\_Valjala\_02 – Rattamägi. Pärändkultuuri kaardil, hävinenud ilmselt pole, aga ei saa ka kindel olla.

*Maksamerelised sõidavad lõugu seljas Rattamäele. FAM 158 (48) < Valjala khk., Kaljuküla, Kööbat - Karin Ribenis < Linda Kukk, snd 1925 (1995).*

*Valjala kiriku juures talu meistel olid uie-aasta-ööse kadund keikidel leva-lasnad ja luuad ukse eest ää. Meite isa oli siis lõpuks eesel ikka sisse toond. Oli akatud ühte ning teist arvama, aga äi targemat üht. Ühe uieaasta ööse oli kaks meest tulnd kangesti ilja kirikust ää ning kui nad olid Rattamäel surnuaja juure saand, siis näind, et surnuaja taga jää pääl oli sõitand kari vanaeites, igal ühel olnd levalasn või luud arkide vahel. Veel olnd sõuksed naised kes natuke võluda oskand ning käind iga uieaasta-ööse surnuaja juures sõitmas. Neid oli iga uieaasta-ööse nähtud. Neid üüti maksa-merelisteks. RKM II 4, 502/13 (14) < Kuressaare vndk < Valjala v, Kogula k - Asta Sepp, 17 a < Ingel Ruul, 74 a (1946)*

- 27) VII\_Valjala\_03 – Hiiela mägi. Valjala kiriku alune mägi.

*Ohvrikivi Bella=parapita, Saaremaal. Valjala kiriku juures. On siia kolme versta kauguselt Hiiela mäelt toodut. Vanasti olla siin kivi peale ohverdatud. Kivisse on mittmesugused kirjad rajatud, mis küll vanade Saarlaste kiilkiri peaks olema. Muuseas on kivile, Bella=parapiita rajatud, mis nähtavasti uuemal ajal on sinna rajatud. Rahva suu pajatab selle kohta järgmist: „Vanal pärishorjuse, Katoliku usu ajajärgul teinud mõisnikud ja katoliku papid rahvale kibedat ülekohut ja koormanud neid mittmesuguste kümmete/kümmeste (?) maksudega. Ära nähes et ristiusu jumal ei suuta aidata neid katoliku papide ja mõisnikude piinamiste all, tegivad nad enestele uue kuld jumala Bella parapiita, seadsivad sinna kõrva tähend. ohvrikivi, pesivad aga endid enne Valjala jões katoliku usust puhtaks. Ära nähes et ka uus jumal ei aitanud, saivad Valjalased usus oma uue jumala sisse petetud, viskasivad selle kuld jumala Hiiela mäe alla olevasse Valjala jõesse. Jung Mss 155 (2)*

- 28) VII\_Valjala\_04 – ohvrikivi kirjadega.** Kivi on täiesti kadunud, palju otsitud. Ka pärimus on ebaselge (ühe pärimuse järgi on kiriku juures, teise pärimuse järgi umbes 3 versta kaugusel).

*Ohvrikivi Bella=parapita, Saaremaal. Valjala kiriku juures. On siia kolme versta kauguselt Hiela mäelt toodut. Vanasti olla siin kivi peale ohverdatud. Kivisse on mittmesugused kirjad rajatud, mis küll vanade Saarlaste kiilkiri peaks olema. Muuseas on kivile, Bella=parapiita rajatud, mis nähtavasti uuemal ajal on sinna rajatud. Rahva suu pajatab selle kohta järgmist: „Vanal pärishorjuse, Katoliku usu ajajärgul teinud mõisnikud ja katoliku papid rahvale kibedat ülekohtu ja koormanud neid mittmesuguste kümmete/kümmeste (?) maksudega. Ära nähes et ristiusu jumal ei suuta aidata neid katoliku papide ja mõisnikude piinamiste all, tegivad nad enestele uue kuld jumala Bella parapiita, seadsivad sinna kõrva tähend. ohvrikivi, pesivad aga endid enne Valjala jões katoliku usust puhtaks. Ära nähes et ka uus jumal ei aitanud, saivad Valjalased usus oma uue jumala sisse petetud, viskasivad selle kuld jumala Hiela mäe alla olevasse Valjala jõesse. Jung Mss 155 (2)*

- 29) VII\_Valjala\_10 – Lillimägi,** ei ole lokaliseeritav. *Linnuse lähedal on Ristimägi, kus 13. sajandil olevat paganaid ristitud ja Lillimägi, kus veel paarsada aastat tagasi huntidele uusaastaööl liha jagati. Pao 1999.*

- 30) VII\_Valjala\_11 Hiemägi Valjalas on pastoraadi all**

*Allikate ääres olid jumalad, kus nad austamas käisid. Valjala mõisa härrastemaja all peaks olema Hiemägi. RKM II 86, 355 (11) < Valjala khk, Valjala kirikuküla – Selma Lätt < Marie Davidson, 75 a (1959)*

- 31) VII\_Valjala-Kogula\_02** Ure – Ure liukivi - Vaatamata täpsele kohainfole – 200 meetrit Ure talust põhja pool – ei õnnestunud liukivi Ure põldudelt leida. Üks kokkulükatud kiviraun põllu servasoli, võimalik, et liukivi on selle sees.

*Liukivi. Kivi Ure külas Ure t. põllul. EKIKN VII eki4 I-o [67] (905921) < Valjala khk, Lilbi k – E. Juhkam < KM (1976).*

*Liukivi. Ure külast N-s, Ure talust u. 200 m. EKIKN VII eki2 a-ü [41] (904357) < Valjala khk, Ure k – Tiit Kessel < Alma Piip, s 1914 (1977)*

- 32) VII\_Valjala-Kogula\_04 – Ristialune põld.** Ei teata.

- 33) VII\_Valjala-Nurme\_02 – Karseväli.** Kohalikud ei tea sellest enam midagi, vanadel kaartidel ei ole.

*Rahvasuus Karseväli, kus pärast II Maailmasõda peeti külapidusid ning oli ka kiik. Hiljem hakati koos käima praeguse Tamme kohviku juures. (E. Sirkel, 80). Pärändkultuur 858:KIM:002 < E. Sirkel*

- 34) VII\_Vanalõve\_03 – Arstikivil** pärimust pole, toponüümi põhjal on otsitud, asukoht oletuslik.

- 35) Lõhmuse talu ohvrikivi.** Pärimust üldse pole, Ahto Kaasiku andmetel valetead.

- 36) VII\_Väkra\_11 – Hiiepõllud.** Hiiepõllud jäid Väkra hiiekivi ja Hiie talu vahele. (Hiietammik jäi Väkra ja Koksi vahele, see on ammu maha võetud).

*Hiie põllud Väkra k põllud, külast O pool 0,5 klm. EKIKN VII eki1 a-j [152] (901327) < Valjala khk, Väkra k*

*Hiie kivi alused põllud. Väkra k põldude nimi Hiie põldes suure halli kivi juures. EKIKN VII eki1 a-j [151] (901325) < Valjala khk, Väkra k*



*Kalmu esine Väkra küla põllukoha nim. Hiie põldes, ühe künka järgi, mis kalmuks arvat. EKIKN VII eki1 k [57] (901607) < Valjala khk, Väkra k*

*See suur kivi asub Väkra küla mahajäetud põllul. Põldu nimetatakse Hiiepõlluks ja kivi Hiiekiviks. Ligidal on Hiie talu varemed. Sealt varemetest on mehed käinud kulda otsimas, kui ma poisike olin. Mul jäi mulje, et see oli nagu olnud selle talu isiklik varandus. RKM II 86, 177 (4) < Valjala khk, Randvere k < Väkra k – E. Liiv < Enno Kadak, umb 30 a (1959)*

*Väkras liekivi. Suline läind otsa, pole ära saand, toodud köis. Rabast on tulnd läbi, tee on einamates näha, madal koht iiepõllul. Vanajumala kivi. Sääl on ebajumalale ohvrid viidud. Väkra rahvas käin säääl. RKM II 86, 454/5 (35) < Karja khk, Ratla k, Paja t < Jaani khk, Pahila k – Selma Läht < Anna Einväli, 70 a (1959)*

*Mind huvitab Väkra küla, kus pidi olema suur kivi - ohvrikivi, Tõllu kivi. Igatahes ümbruses kõik rääkisid sellest. Edasi võlus ka Rahu küla, kus arheoloogid kaevamisi teostama hakkasid. Kaasa tuli ka Ellen Liiv. Eks need muistendid ole ju tema mark. /---/ Männiku külas saame elavalt jutule noore naisolevusega, kes tunneb meie töö vastu elavat huvi. See on raamatukogu /pag 628/ juhataja Pärja Kuusküll, kes lubab meie tööd kohapeal jätkata. Ta tuleb meiega kaasa Väkrasse ja aja võitmise ja muuski mõttes on meil temast suur kasu.*

*Väkras kohtame ka meie töö vastu huvi tundvat noort kooliõpetajat, kes tuleb meile teejuhiks. Kõigepealt otsime üles silmaallika, mis nüüd on mudaseks sõtkunud ja peaaegu kuiv. Eemalt kadastikust hakkab paistma suur saunasuurune kivi. Kivi on tõepoolest võimas. Ühest küljest meenutab laeva nina, mis on püsti. Otsas on vagu. Suline läind kivi otsa, pole enam maha saanud, toodud redel – nii räägib rahvas. Kui olla kivi juures, tundub, et see võis tõesti nii olla. Kivi mõju suurendab veel asjaolu, et asub Hiie- /pag 629/ põllul. Läheduses on Hiie talu varemed. Eemal olnud haavik, mida kutsutud pühat. Silmaallik asub samuti Hiiepõllul. Kujutlus hakkab paratamatult looma pilte minevikust. Kogu lugu on väga kompleksne. Lisaks kõigele nimetatakse muistset teed, mis viib kunagisse Vaiküllä (praegu pole enam) pühaks teeks. Aadu talu peremees seletab veel, et üks selle kivi kild (suur muidugi) olevat kusagil siin läheduses. Kujult ta sobivat ja kivi kude olla ka sama. RKM II 86, 627/9 < Valjala khk, Väkra k – Selma Läht, kogumispäevik (1959)*

*Paade augud paaspõhjalise põllukoha nim. Väkra k. Hiie põldes EKIKN VII eki1 p-r [2] (902755) < Valjala khk - Enn Koit (1938)*

**37) VII\_Väkra\_07 – Väkra ohvritamm.** Lakooniline teade. Asukohas ei saa kindel olla, tammesid on läheduses mitmeid, konkreetset ohvritamme ei ole teada. Osa tammesid võeti piirkonnas hiljaaegu maha.

See kivi ümbrus pidada olema üks vana jumala-koht, hiie, ja seal ümber oli tugev tammemets olnud. Kusagil kivi lähedal peab olema matusepaik, kus just, ma ei tea. On leitud pott ja inimese luid. Tuhk oli pottis olnud. Põllult on ka inimeste luid leitud. Kivi ligidal pidi olema ohvritamm. Väkra ja Koksi vahel oli Varetemetsa värav, seal oli tammemets olnud. /---/] RKM II 86, 178/9 (1) < Valjala khk, Väkra k, Laasu t – E. Liiv < Aadu Raamat, 69 a (1959)

**38) VII\_Väkra\_08 – Väkra - matusepaik hiieväljal.** Luid olevat leitud Väkra hiiekivi juurest. Asukohas ei saa kindel olla.

*Hiiekivi, matusepaik, kust leitud luid; ohvritamm. Varetemetsa värav, Vaiamägi ja Aadu pühat RKM II 86, 178/9 (1) < Valjala khk, Väkra k, Laasu t – E. Liiv < Aadu Raamat, 69 a (1959)*



**39) VII\_Väkra\_10 – Kiviallikas.** Lageraie tulemusena on Kiviallika ümbrus niivõrd segi pööratud, et kohta ei õnnestunud suvel kindlaks teha. Allikad olid sel ajal kuivad, rohi ja võsa kõrged Sügavad roopad, kõrge ja tihe võsa tuleb intensiivselt peale.

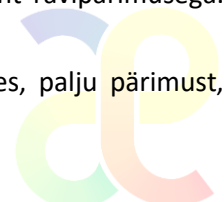
**40) VII\_Võrsna\_01 – Hall kivi.** Arvatakse, et on lõhutud.

*all kivi Suur kivi, mis oli Põldeotsa talu väravas. (nr 32. skeemil) Olnud Suure Tõlla sauna kerise kivi. Rahakott jäänud sinna alla. Me vennaga ikka kaevasime. Pärast isa lasi selle kivi õhku. EKIKN VII eki3 a-ü [28] (904541) < Valjala khk, Võrsna k, Põldeotsa t – Aldi Sepp < Aleksander Kull, s 1887 (1967)*

## 9 Töörühma ettepanek riikliku kaitse alla võtmise kohta

**Töörühm teeb ettepaneku järgmiste objektide riikliku kaitse alla võtmiseks:**

- 1) VII\_Jursi\_02 - Jursi Salumägi; Jursi küla tuntud pühapaik, tuntud laiemalt, pühapaiga jalamil pidi olema ka püha allikas (mida pole kindlalt õnnestunud tuvastada).
- 2) VII\_Kalli\_01- Kokakivi; jääb arheoloogiamälestise Muistsed põllud, reg nr 12708 kaitsealale, ala võiks laiendada nii, et oleks haaratud ka Piiramisauk. Võimalik et Piiramisauk, põlispõllud ja Kokakivi (võimalik, et ka Linnamäe kalme), moodustavad ühtse muistse kompleksi.
- 3) VII\_Kalli\_02 – Piiramisauk; ei jää kaitsealale, arheoloogiamälestise Muistsed põllud, reg nr 12708 ala võiks laiendada nii, et oleks haaratud ka Piiramisauk. Võimalik et Piiramisauk, põlispõllud ja Kokakivi (võimalik, et ka Linnamäe kalme), moodustavad ühtse muistse kompleksi.
- 4) VII\_Kõriska\_01 – Niidi allikas; oli kaitsealune ka EW ajal, ka praegu väga hästi säilinud.
- 5) VII\_Rõõsa\_02 - Kuru allikas; praegu kasutatakse loomade joogikohana ja tallatakse täiesti segi. Pöördumatuid kahjustusi veel ei ole, kuid palju pole puudu. Vajab kaitset.
- 6) VII\_Siiksaare\_03 - Saare mägi; võiks kaitse alla olla, looduskaunis paik, tugeva pärimusega koht. Kuigi seal on tongrite (tsaariaegsete piirivalvurite) tegevusjäljed, jääb ikkagi pühapaiga mulje.
- 7) VII\_Valjala\_02 – Valjala pühad allikad; vajavad igal juhul kaitset, muidu ühel hetkel võib juhtuda, et neid pole enam. On läbi aegade olnud püha paik, juba keskajal toimunud seal ristimine. Hetkel asub nende peal lammaste karjamaa ning osati on peale ehitatud parkla.
- 8) VII\_Valjala-Kogula\_02 - Noosi auk, kõrval asuv Ure-Reo on juba lahti kaevatud, Noosi auku võib tabada sama saatus. Tugeva pärimusega koht.
- 9) VII\_Valjala\_Kogula\_03 – Ure-Reo; väga palju kahjustatud paik, mäe esialgne kuju on moonutatud, kuid tegemist on väga tugeva pärimusega ja arheoloogiliselt huvitava paigaga.
- 10) VII\_Valjala-Nurme\_02 – Tärtsi allikad; looduskaunis koht, veerohkel ajal keeb vett üles ja voolab välja väga erinevatest kohtadest. Raviiallikas. Kaunis looduslik kooslus koos mäenõlvaga.
- 11) VII\_Väkra\_01 – Aadu Pühat; võimalik matusepaik, väga tugevalt pühaks peetud Väkra inimeste poolt, on praegu võssa kasvanud. Säilinud on unikaalsed piirjooned (kiviaedadega piiratud kolmnurk).
- 12) VII\_Väkra\_02 – Anni allikas; tugeva pärimusega allikas, on olnud läbi aastate võimas allikas, kuid võsastumise tõttu on hävinemisohus. Vajab kindlasti korrastamist ja kaitset, praegu veel on töötav allikas. Et ei langeks kindlasti lageraie alla nagu kõrval olnud Kiviallikas.
- 13) VII\_Väkra\_03 - Kivimäe allikas; Hooajaliselt aktiivne allikas; looduskaunis koht ravipärimusega. Väga kerge oleks see koht hävitada.
- 14) VII\_Jõelepa\_01 – Sepaste allikas; EW oli kaitsealune, väärrib kaitset. On alles, palju pärimust, veerohke, ehkki maaparandusega kahjustatud. Võib olla ohus.



- 15) VII\_Tõnija\_01 – Hiis/lienurk; tugeva pärimusega koht, praegugi kooskämiskoht, külarahvas hoiab seda väga. On säilitanud ilmselt oma üsna esialgse oleku.
- 16) VII\_Väkra\_04 – Hiietammiku ala. Kaitsealuse Väkra Hiiekivi Reg nr 12727 kaitsetsooni võiks laiendada, kuna seal on pärimuslik hiietammiku ala. Praegune kündmata ala vääriks kaitset. Osa kunagistest hiiealast on juba varasematel sajanditel põlluks tehtud (Hiiepõllud), need jäävad Hiie talu poole.

**Töörühma ettepanek registreerida inventeeritud objektidest pärandkultuuri objektidena:**

- 1) VII\_Haeska\_01 – Pajumägi; väga looduskaunis koht, paik pole tõenäoliselt ohustatud, lokaliseeritud tõenäosuse alusel; (võiks arheoloogi pilguga üle vaadata, võimalik pelgupaigakoht); samas võib seda ohustada metsaraie
- 2) VII\_Jursi\_01 - Annuse suurkivi; ilus, kohapärimusega kivi; ei ole otseselt ohustatud;
- 3) VII\_Kungla\_01 – Kungla arstikivi; uhke kivi, tõenäoliselt kompleks Kabelimäega;
- 4) VII\_Kungla\_02 – Kungla kabelimägi; tõenäoliselt suurem kompleks ka Kungla arstikiviga;
- 5) VII\_Kõnnu\_01 – Lõukakivi; uhke kivi, lageraie läheduses;
- 6) VII\_Lööne\_01 – Alu tiik; pärimusega koht;
- 7) VII\_Lööne\_02 – Kalmumägi; arheoloogiliselt tõestatud rituaalipaik;
- 8) VII\_Rõõsa\_01 - Kolme tammega kuningahaud; on juba kaitsealune (kalmed);
- 9) VII\_Rõõsa\_03 - Rõõsa lai kivi; 1940. a on Enn Koit seda kirjeldanud kui kivi, millel oli väga palju ande;
- 10) VII\_Siiksaare\_01 – Nigula ohvrikivi; võimas kivi keset küla. Rahvas küll hoiab, aga võiks olla ka pärandina kaitse all;
- 11) VII\_Siiksaare\_02 – Reomägi; arvatavasti on seal kõrval olnud kalme, võimalik, et ongi kalme kohale kokku lükatud praegu;
- 12) VII\_Tõnija\_03 – Liulaskmise kivi; pärimusega koht;
- 13) VII\_Valjala\_01 – Laasu-Antsu ravikivi; pärimusega koht;
- 14) VII\_Valjala\_03 - Rambamäe kivi; pärimusega koht;
- 15) VII\_Valjala\_04 - Uku kivi; pärimusega koht, oli konkreetselt Tooma talu ohvrikoht;
- 16) VII\_Valjala-Kogula\_01 – Ure Juhani vihmaaugud; huvitav koht, aeg igal juhul need augud kustutab;
- 17) VII\_Valjala-Nurme\_01 – Katslaaugu kivi; pärimusega kivi;
- 18) VII\_Vanalõve\_01 – Leili allikas - ilus allikas (pärimust ei ole teada), võiks hoida;
- 19) VII\_Vanalõve\_02 – Põhjatü auk/Hooste haud; pärimusega koht, oletuslik ohvrikoht, ajalooliselt rahvast kõnetanud ja hirmu all hoidnud;
- 20) VII\_Vanalõve\_03 – Tammevälja tamm e Tonditamm; on juba looduskaitsealune, pärimusega paik;
- 21) VII\_Veeriku\_01 – Kabelimägi; kõvasti rüüstatud, kuid pärimuses tuntud;
- 22) VII\_Veeriku\_02 – Kalmusaar; kõvasti rüüstatud, kuid pärimuses tuntud; Kabelimägi ja Kalmusaar võisid moodustada kompleksi, praegu läheb tee nende vahelt; kaitsevajadust peaks hindama arheoloog

23) VII\_Veeriku\_03 – Hiiekaev, moodustab kompleksi Hiietammega

24) VII\_Veeriku\_04 – Hiietamm, moodustab kompleksi Hiiekaevuga

## 10 Kasutatud kirjandus ja käsikirjad

- Eesti Keele Instituudi kohanimekartoteek (EKIKN).
- Eesti Keele Instituudi eesti murrete ja soome-ugri keelte arhiivi (EMSUKA)
- Eesti Kirjandusmuuseumi Eesti Rahvaluule Arhiivi (ERA) kohapärimuse andmebaas Koobas.
- Eesti Kirjandusmuuseumi failirepositoorium Kivike.
- Eesti Kirjandusmuuseumi ERA Kohapärimuse kaardirakendus Maa-ameti kaardiserveris (mh ajaloolised kaardid, kultuurimälestised, looduskaitseobjektid, pärandkultuuriobjektid).
- Eesti Kirjandusmuuseumi Kultuurilooline arhiiv (EKLA)
- Eesti Looduse Infosüsteem: [www.eelis.ee](http://www.eelis.ee).
- ERA fotokogu.
- Eesti kohanimearaamat <http://www.eki.ee/dict/knr/>.
- ERA ja Eesti Kultuuriloolise Arhiivi (EKLA) käsikirjakogud.
- Holzmayer, Jean Baptiste. Osiliana : Erinnerungen aus dem heidnischen Göttercultus und alte Gebräuche verschiedener Art, gesammelt unter den Insel-Esten. (1872)
- <https://dspace.ut.ee/items/f4e17459-a4e3-4990-90ee-e77192275325>
- Kaasik, Ahto. Pühapaikade teejuht (2017).
- Kaasik, Ahto. Valjala kihelkond. Käsikiri (sisaldab Valjala khk looduslike pühapaikade andmeid ja ülevaatusi) (2025)
- Karu, Alice. Valjala kihelkonna muinasjäänused. Kirjeldus suvel 1922.
- Kristian, Reet (koostaja). Minu kodukoha veekogu bioloogilised, kultuurilised ja majanduslikud väärtused. Uurimisliku õppe projekt. (2012).
- [https://keskkonnaharidus.ee/sites/default/files/uploads/2016/11/Minu\\_kodukoha\\_veekogu\\_kokkuvote.pdf](https://keskkonnaharidus.ee/sites/default/files/uploads/2016/11/Minu_kodukoha_veekogu_kokkuvote.pdf)
- Kõrge, H. Valjala kihelkonna muististe seisukord 1928. aasta suvel. Käsikiri (1928)
- Looduslike pühapaikade kaardirakendus Maa-ameti kaardiserveris
- Mägi, Marika. Piirkonnad ja keskused. Asustus muinasaja lõpu ja varakeskaegsel Saaremaal arheoloogiliste, inimgeograafiliste ning ajalooliste allikate andmeil. // Keskus tagamaa – ääreala. Uurimusi asustushierarhia ja võimukeskuste kujunemisest Eestis. Tartu: TA Kirjastus. (Muinasaja teadus; 11) (2002)
- Pao, Bruno. Valjala. Maalehe raamat (1999)
- Rahvusarhiivi kaartide infosüsteemi digiteeritud kaardid
- Saapar, Minni. Looduslikud pühapaigad Saaremaal Pihtla vallas (uurimistöo, 2008).



- Saaremaa ja Muhu muinasjäänused. Tartu Ülikooli Arkeologia Kabineti Toimetused II, 1924.
- Saaremaa: maadeteaduslik, majanduslik ja ajalooline kirjeldus, Eesti Kirjanduse Seltsi kodu-uurimise toimkonna väljaanne (1934)
- Tartu Ülikooli Arheoloogiateadete andmebaas
- Trei, Anne. Pildikesi Valjala kihelkonnast. I, II (2016)

