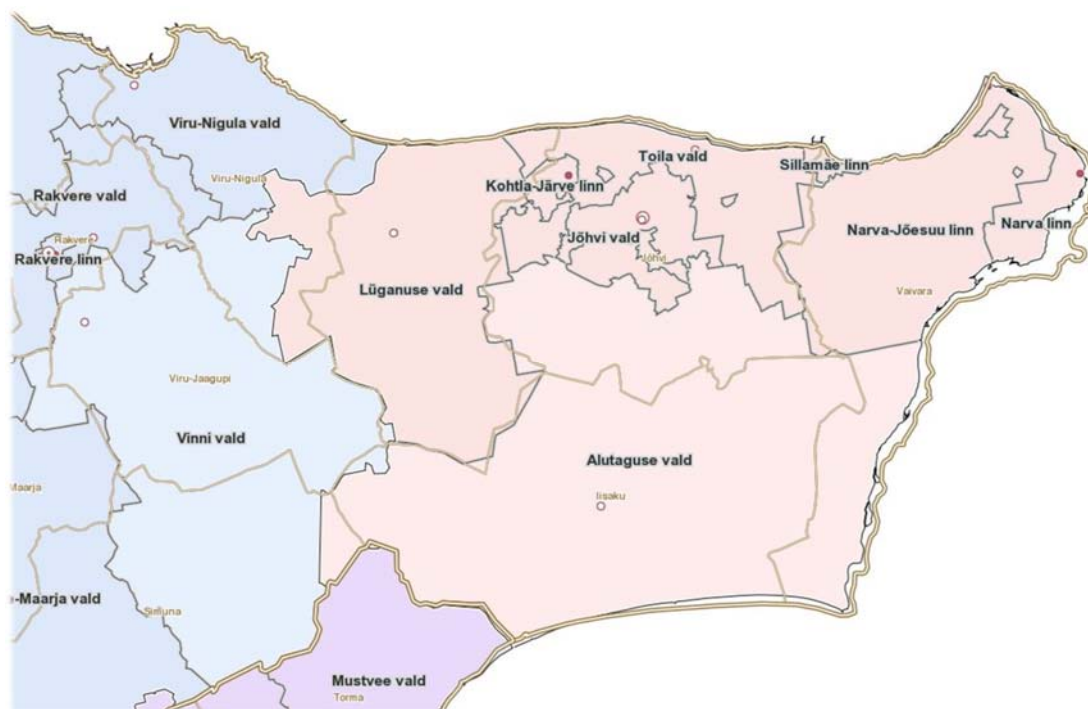


Ida-Viru maakonna looduslike pühapaikade inventuur arhiiviallikate põhjal: üldosa

Ida-Virumaa

Metoodika, tulemused



Töö nr: 1798MT1

Tartu 2018-2019

Tööd on rahastanud Keskkonnainvesteeringute Keskus ja Muinsuskaitseamet



KESKKONNAINVESTEERINGUTE
KESKUS



MUINSUSKAITSEAMET

Tellija: Muinsuskaitseamet

Projekti juht: Mart Hiob, PhD

Koostajad: Mari-Ann Remmel, MA

Reeli Reinaus, MA

Kristel Kivari, PhD (Tartu Ülikool)

Laura Mäemets, MA

Mart Hiob, PhD

Kristjan Piirimäe, PhD



Sisukord

1. Sissejuhatus.....	5
2. Metoodika	10
2.1. Üldiseloomustus	10
2.2. Arhiivitööd ja inventuuride ettevalmistamine.....	10
2.3. Välitööd.....	11
2.4. Järeltööd ja aruandlus	13
3. Võrdlevad tulemused	14
3.1. Töörühmaliikmete nimi ja roll inventeerimisel.....	14
3.2. Välitööde toimumise ajakava	14
3.3. Ettevalmistustöödele, inventuuridele ja järeltöödele kulunud aeg	14
3.4. Töö tulemused	15
3.5. Kasutatud kirjandus ja käsikirjad	15



1. Sissejuhatus

Ida-Viru maakonna looduslike pühapaikade inventuur arhiiviallikate põhjal on teostatud detsembrist 2017 kuni jaanuarini 2019. Tööga hõlmatud kihelkonnad olid Iisaku, Jõhvi, Lüganuse, Vaivara ja Viru-Nigula kihelkond, mille hulgas Viru-Nigula kihelkond asub suuremas osas ning Lüganuse ja Iisaku väikeses osas tänases Lääne-Viru maakonnas (vt Joonis 2).

Töö eesmärkide saavutamiseks töötati välja ja rakendati kohandatud metoodikat. Metoodika töötasid sarnaste tööde¹ analüüsi baasil välja Mari-Ann Remmel, Jüri Metssalu, Valdo Valper ja Reeli Reinaus.

Inventeerimise viisid läbi Reeli Reinaus, Laura Mäemets, Kristel Kivari, Mari-Ann Remmel ja Mart Hiob. Pühapaikade asukoha piirid märkis digitaalselt GIS programmis üles Kristjan Piirimäe.

Andmebaasid süstematiseerisid ja tekstilise aruande koostasid Viru-Nigula puhul Kristel Kivari, Lüganuse ja Jõhvi puhul Laura Mäemets, Vaivara puhul Reeli Reinaus ja Iisaku puhul Mari-Ann Remmel.

Ida-Viru maakonna inventuuri unikaalne panus on anda professionaalselt vormistatud tänapäevaseid kartograafilisi ja loodusteaduslikke andmeid (möödud jms) pärimuspaikade kohta, mida on seni uuritud põhiliselt humanitaarteaduslike meetoditega, ja sedakaudu siduda kartograafilised andmed pärimusteadetega. Iga paiga kohta võrreldavate andmete saamiseks on rakendatud vähemalt üks tööühm, milles funktsioonid on jagatud tööühma liikmete vahel lähtuvalt nende pädevusest ja uuringus osalemise võimalusele.

Käesoleva töö täpsusastmele seavad piirid töö aluseks olevate arhiiviallikate täpsus ja informantide teadmised. Käesolevas töös on lähtutud arhiiviallikatest, mida on täiendatud kohalike informantide teabega. Informandid on leitud muuseumite, Viru instituudi, teabepäevade, kohalike suhtlemise ja varasemalt avaldatud kodulooraamatute abil.

Looduslikku pühapaika defineeritakse vastavalt UNESCO, Rahvusvahelise looduskaitseliidu IUCNi ja Tartu ülikooli juhendile (2013) kui maa- või veeala, millel on eriline vaimne tähendus. See tähendus võib olla kohalik, rahvuslik või rahvusvaheline.

Erilise vaimse tähenduse all peame silmas pühapaiga seostumist peamiselt religioosete rituaalidega nagu ohverdamine, pühakspidamine ja palvetamine, aga ka pühapaigale omistatud teisi maagilisi omadusi: ravivõimet, partneri leidmist, viljastavat toimet, õnne andmist, ilma muutmist, ebasoovitava tõrjet jm.

Üksik looduslik pühapaik võib hõlmata ühte või mitut üksikobjekti. Ühe objekti puhul defineeritakse pühapaik seda objekti hõlmava maa-alana, mitme objekti puhul aga nii, et kõik jääksid maa-ala sisse. Piire defineerides arvestatakse teadaolevat ja võimalusel või vajadusel välitööde käigus fikseeritavat kohapärimust ning jälgitakse nii seadusi kui ka kohalikke asjaolusid, sh mälestisega seotud pinnavorme, taimestikku, ehitisi jm.

Põhjarannikuga piirnev Virumaa, sh Ida-Virumaa on rikas piirkond hiite ning pärimusliku tähendusega veekogude poolest, rannikualal on ka palju kive, sisemaa pool metsa- ja rabamassiive. Looduses esineb karstnähtusi (nt Uhaku karstialal), mis tihtilugu seostuvad rahvausundiga. Siinses rahvatraditsioonis leidub ka omajagu

¹ Mari-Ann Remmel: Jüri kihelkonna looduslike pühapaikade inventeerimistööd 2017; Valdo Valper: Keila kihelkonna looduslike pühapaikade

inventuur 2018; Jüri Metssalu: Nissi kihelkonna looduslike pühapaikade inventuur 2018.

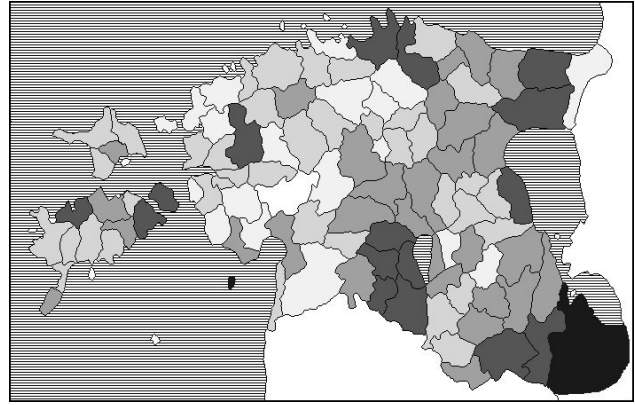


hiiumuistendeid ning haldjapärimust, rahvapärast uku-toponüümikat, samuti tabulisi lugusid kivideks muudetud inimestest, rändavatest veekogudest jm, mis võivad mõnigi kord osutada pühapaigale. Samas peab arvestama, et piirkonnas on ka palju tööstusmaastikku ning idapoolseid mõjusid mitmel tasandil. Inimtegevuse mõju võib tööstuse tõttu olla suurem kui mõneski teises maakonnas.

Ida-Virumaad on senised uurimistööd hõlmanud ebaühtlaselt. Tihedalt on folkloori Eesti rahvaluule arhiivi andmetel 1946-2001 folkloristlike ekspeditsioonide käigus kogutud Jõhvi ja Iisaku kihelkonnast (vt Joonis 1). Järgnevad Viru-Nigula ja Lüganuse, kõige hõredam on seis Vaivaras. Vanemaid kirjapanekuid on juba 1910. aastal avaldatud Jaan Jungi kogutu põhjal – nt Viru-Nigulast on raamatus (Jung III) andmeid u 12 pühapaiga kohta, Jõhvi kihelkonnas kuue paiga, Vaivarast kahe ning Lüganusest ühe pühapaiga kohta.

Eesti keele instituudi kohanimekogus on Virumaa osa igati esinduslik ja teaberohke. Virumaal on pühendunult tegutsenud Gustav Vilbaste. Kohanimesid ja vastavat pärimust on hulgaliselt kogutud veel nõukogude ajal Keele ja kirjanduse instituudi ekspeditsioonidel. Eesti rahvaluule arhiivi ekspeditsioon toimus Viru-Nigula kihelkonnas 1994. aasta suvel. Ida-Virumaa pärimuspaiku on uuritud ka Eesti kirjandusmuuseumi projekti „Radar“ käigus.

Infot pühapaikade kohta leidub ka käesoleval sajandil Riigimetsa majandamise keskuse pärandkultuuri kogumise aktsioonis laekunud andmete seas. Samuti leidub teavet mõne pühapaiga kohta 2016. aasta ERA kogumisvõistluse „Minu maastikud“ materjalide hulgas. Ida-Virumaalt on pärit folklorist Mall Hiimäe, kelle kirjutistes ja kogutud materjalides võib leida viiteid pühapaikadele.



Joonis 1. Eesti kirjandusmuuseumi ning Keele ja kirjanduse instituudi (nüüd EKI) folkloristide välitööd 1946–2001: tihedamalt ja hõredamalt läbi kogutud kihelkonnad. Allikas:

<http://www.folklore.ee/era/kogumine/index.html>.

Piirkonniti väga erinev on muinsuskaitsealuste muististe, sh pühapaikade hulk, mille osas on esirinnas endine Viru-Nigula vald 12-13 objektiga (seda suuresti tänu Toomas Tamla uuringutele). Rohkem on kaitsealuseid kohti ka Lüganuse vallas. Kokku on Ida-Virumaa kihelkondades muinsuskaitse all u 20 pühapaika, lisaks hulgaliselt kultuse- (lohu-) kive (vt Joonis 3).

Looduskaitse all on Ida-Virumaa kihelkondades hõlmatud alal 27 üksikobjekti (põlispuud ja rändrahnud, vt Joonis 4). Kolmel objektil on topeltkaitse (nii muinsus- kui ka looduskaitse).

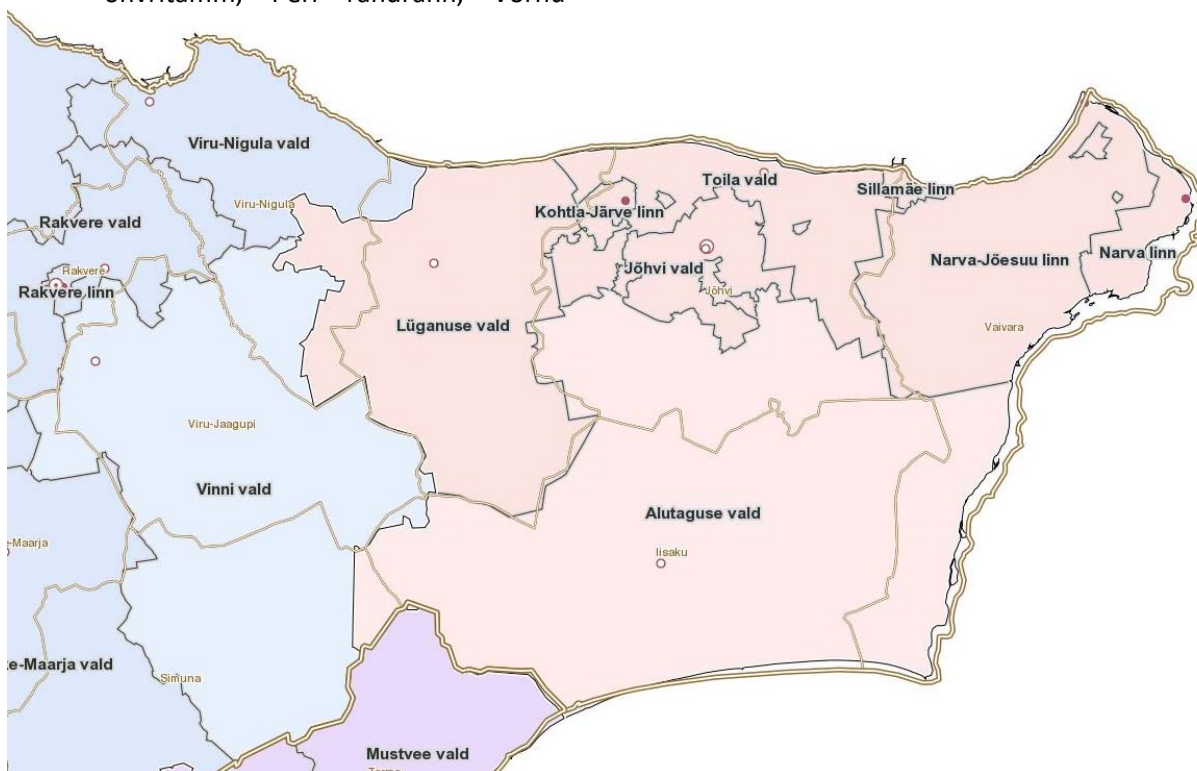
Pärandkultuuri objektidena on teada keskmiselt paar pühakohta igas kihelkonnas, kokku 12 kohta.

Vastavalt Hankija tellimusele inventeeriti vaid neid pühapaiku, mis ei ole seni kaitse all kui pühapaigad.

Käesolevas tööst on välja jäetud need pühapaigad, mille vaimne tähendus piirdub vaid ühe-kahe talu või perega või mis on kasutusele võetud 20. sajandil või hiljem.

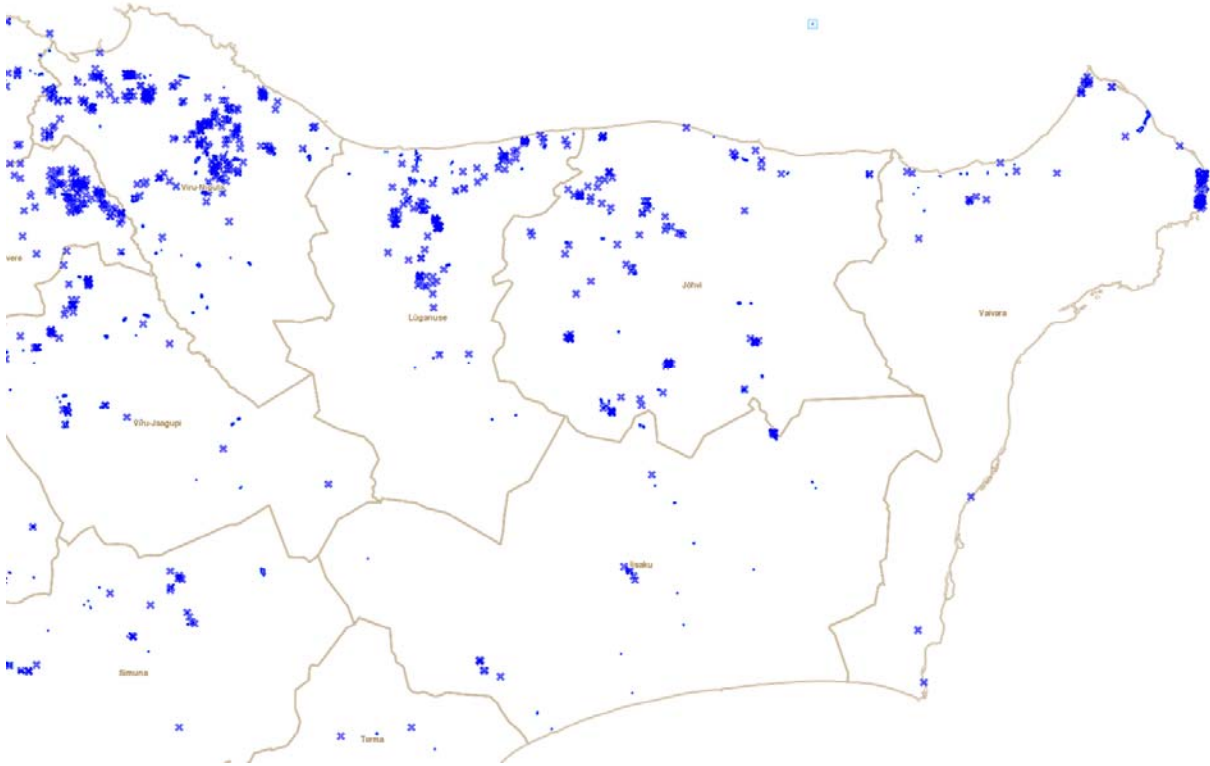
Uuritud kihelkondades on alljärgnevad looduskaitsealused kohad ning kaitseta pärandkultuuriobjektid:

1. Vaivara kihelkond
looduskaitsealused üksikobjektid:
Olgino rändrahn, Hoovi künnapuu,
Siskini määnd;
pärandkultuuriobjektid: Hiie kaldad
Kiideniidu ojal, Perjatsi hiemägi,
Tõrvajõe allikas, Hõbeallikas, Kaaba
kivi, Kannuka hiiekivi.
2. Iisaku kihelkond
looduskaitsealused üksikobjektid:
Katase kadakas, Lemmaku pärnad,
Katmani tammed, Sõrumäe männid,
Oonurme rändrahn;
pärandkultuuriobjektid: Tubniku hiis,
Hiissaar.
3. Jõhvi kihelkond
looduskaitsealused üksikobjektid:
Püha tamm (Kuremäe, on ka
muinsuskaitse all), Pilliroosoo
rändrahn, Ristimäänd, Kalina
ohvritamm, Peri rändrahn, Võrnu
rändrahn, Pärnad Pühajõel, Oru pargi
kivi, Riia-Võhma tamm, Ohvrikivi (Toila,
ka muinsuskaitse all);
pärandkultuuriobjektid: Kohtla-
Nõmme ohvrikivi.
4. Lüganuse kihelkond
looduskaitsealused üksikobjektid:
Rääsa kadakas, Mehide männid, Sirtsu
rändrahn, Varja rändrahn, Ohvripärn
(on ka muinsuskaitse all);
Pärandkultuuriobjektid: Soonurme
hiieallikas, lohukivi Kestlas.
5. Viru-Nigula kihelkond
looduskaitsealused üksikobjektid:
Ehalkivi/Ihalkivi, Tagaküla suurkivi,
Padaoru määnd, Mädaoja määnd.
pärandkultuuriobjektid: Samma hiis.

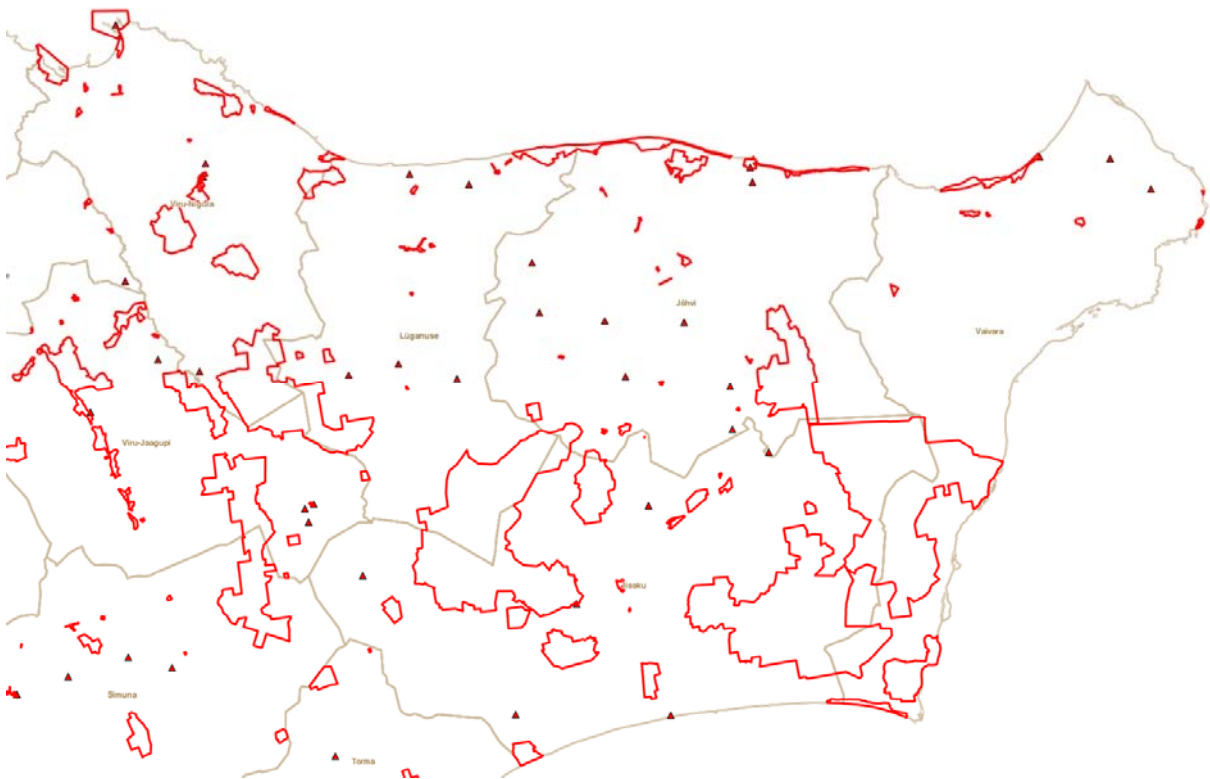


Joonis 2. Ida-Virumaa tänased omavalitsused (roosad alad tumesinise piirjoonega) Lüganuse vald, Kohtla-Järve linn, Jõhvi vald, Toila vald, Sillamäe linn, Narva-Jõesuu linn, Narva linn ja Alutaguse vald ning Lääne-Virumaa (sinised alad) Viru-Nigula valla, Vinni valla ja Rakvere valla Viru-Nigula kihelkonda jääv osa. Viru-Nigula, Lüganuse, Jõhvi, Vaivara ja Iisaku kihelkonna piirid on näidatud pruuniga. Allikas: maa-ameti geoportaal, rahvusarhiiv.

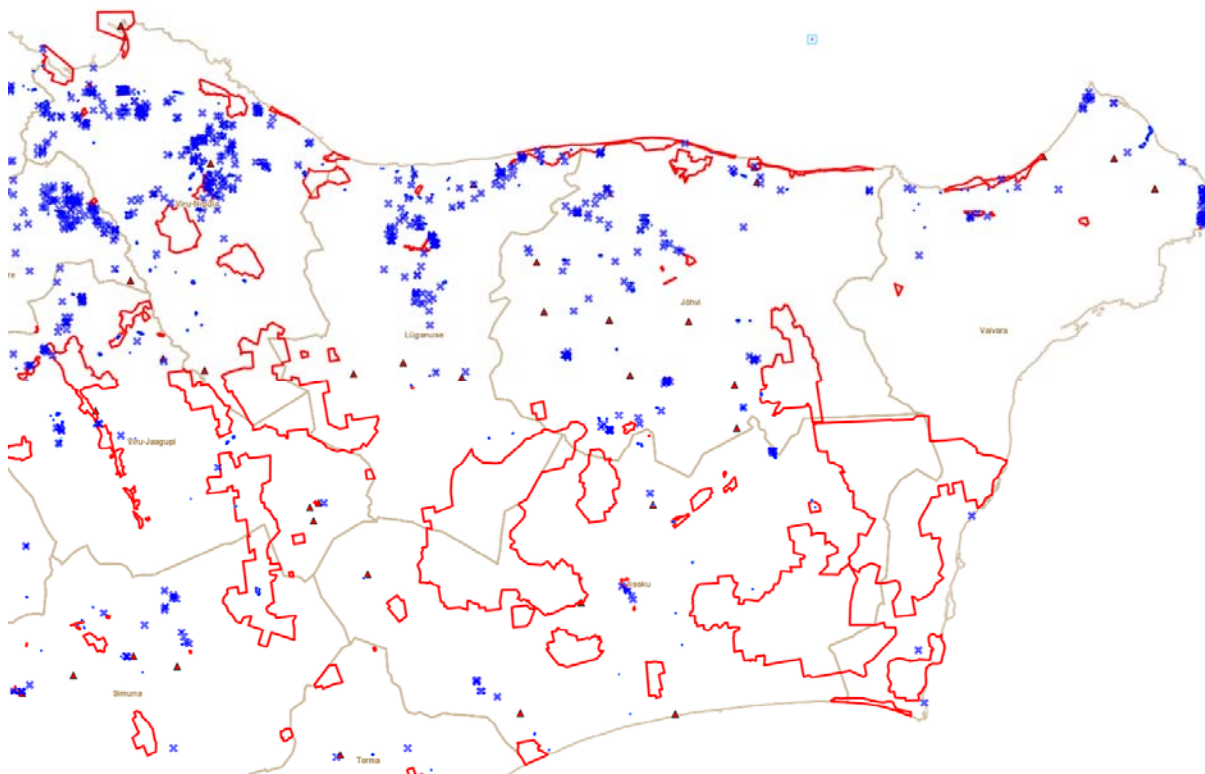




Joonis 3. Muinsuskaitsealused mälestised ja kaitsealad Viru-Nigula, Lügánuse, Jõhvi, Vaivara ja Iisaku kihelkonnas on näidatud sinise tähisega. Allikas: maa-ameti geoportaal, rahvusarhiiv.



Joonis 4. Looduskaitsealused objektid, kohaliku omavalitsuse objektid ja kaitsealad Viru-Nigula, Lügánuse, Jõhvi, Vaivara ja Iisaku kihelkonnas on näidatud punase piirjoonega või tähisega. Allikas: maa-ameti geoportaal.



Joonis 5. Muinsuskaitsealused mälestised ja kaitsealad ning looduskaitsealused objektid, kohaliku omavalitsuse objektid ja kaitsealad Viru-Nigula, Lügansa, Jõhvi, Vaivara ja Iisaku kihelkonnas on näidatud punase piirjoonega või tähisega. Allikas: maa-ameti geoportaal.

2. Metoodika

2.1. Üldiseloomustus

Metoodika aluseks on Tartu ülikooli koostatud juhend (2013) ja töörühma liikmete varasem kogemus looduslike pühapaikade inventeerimisel. Lisaks eelnevas peatükis nimetatud töödele on arvestatud Eesti kirjandusmuuseumi töötajate 2014., 2016. ja 2017. a teostatud looduslike pühapaikade uuringutega. Töö on teostatud vastavalt muinsuskaitseameti antud hanke tehnilisele kirjeldusele.

Pühapaiga inventeerimise all mõistetakse uuringut, mille tulemusel selgitatakse välja ja jäädvustatakse pühapaiga asukoha piirid, looduslik ja pärimuslik koosseis ning vaimne kultuuripärand. Pühapaiga asukohta kirjeldatakse nii püsivate orientiiride kaudu maastikul kui ka geograafiliste koordinaatidega.

Arheoloogilisi kaevetöid või sondaaže käesolevas töös ei teostatud.

Inventeerimisele kuulusid kõik looduslike pühapaikade 2015. a riiklikus arengukavas defineeritud peamised rühmad. Objektidest inventeeriti kivid, üksikud puud, puuderühmad, metsad, veekogud, pinnavormid, kivivared, ohverdamissunduse jt riitustega seotud teeäärsed paigad jms. Paikadest või maa-aladest inventeeriti kõik need, mis hõlmavad erinevaid üksikobjekte.

Käitumisel pühapaigas ning suhtlemisel informaatorite ja kohalike elanikega võeti arvesse pühapaikade pühadust, lähtuvalt Rahvusvahelise looduskaitseleidu ja Tartu ülikooli juhendist. Pühapaika ja selle ümbrust hoiti ja jälgiti ajalooliselt kehtivaid häid tavasid. Pühapaika austavate inimeste suhtes näidati üles lugupidamist. Osalemine intervjuus või fotografeerimine oli vabatahtlik. Pühapaigas ei kahjustatud vegetatsiooni, ei löödud nuga, labidat ega muud teravat eset maasse, sealt ei

võetud kaasa metsaande ega midagi muud, ei tõstetud häält, ei kasutatud vägisõnu.

Töö jaotati kolmeks etapiks: (1) arhiivitööd ja inventuuride ettevalmistamine, (2) looduslike pühapaikade inventeerimise välitööd maastikul ning (3) inventuuride järeltööd ja aruandlus. Iga etapp jaotati tegevusteks vastavalt hanke tehnilisele kirjeldusele. Tööde ajakava on esitatud käesoleva dokumendi viimases peatükis.

2.2. Arhiivitööd ja inventuuride ettevalmistamine

Välitööde eel otsiti välja ja koondati kokku uuritava piirkonna pühapaikade kohta varasemal ajal kogutud teave hanke nõuetes loetletud arhiiviallikatest:

- Tartu ülikooli ajaloo- ja arheoloogia instituudi arheoloogia arhiiv: kaevamis- ja inspeksiooniaruanded, kihelkonnakirjeldused, juhuslik materjal ja leidude pearaamat;
- Tallinna ülikooli arheoloogia teaduskogu arhiiv;
- Eesti kirjandusmuuseumi Eesti rahvaluule arhiivi käsikirjakogud J. Hurda kogu (H), M. J. Eiseni kogu (E), Eiseni stipendiaatide rahvaluulekogu (E, StK), Eesti Rahvaluule Arhiivi rahvaluulekogu (ERA), Eesti Kirjameeste Seltsi rahvaluulekogu (EKS), Riikliku Kirjandusmuuseumi rahvaluulekogu (RKM), Eesti Folkloori Arhiiv (EFA), Eesti Rahva Muuseumi rahvaluulekogu (ERM), Akadeemilise Rahvaluule Seltsi rahvaluulekogu (ARS), G. Vilbaste rahvaluulekogu (Vilbaste), Mihkel Veske rahvaluulekogu (Veske);
- Uuritava piirkonna aja- ja kultuurilugu puudutavad (kergemini leitavad) trükised

ja perioodika nagu koguteosed „Ida-Virumaa rahvakultuurist“, „Virumaa vaimujutud“ jm kodulooline kirjandus;

- Eesti keele instituudi kohanimekartoteek;
- Jaan Jungi „Muinasaja teadus“ ja käsikirjad (Mss);
- Eesti kultuuriloolise arhiivi Akadeemilise ajaloo seltsi stipendiaatide aruanded (f 199) ja Eesti kirjanduse seltsi ajaloo stipendiaatide aruanded (f 200), Eesti kirjanduse seltsi kodu-uurimise toimkond (f 360), Gustav Vilbaste (f 152), Richard Vilbaste (f 317), Anton Suurkask (f 124).

Selle etapi puhul tuli arvestada, et varem pole antud piirkonna jaoks eraldi süstemaatilist pühapaigapärimuse sisestamist toimunud, seega tuli pühapaikadest ülevaate saamiseks välja otsida ning sisestada leitud materjal kohapärimuse andmebaasi, mis on ühtlasi osa kobarandmebaasist „Muistised ja pärimuspaigad“ ning kus juba varasemast on mõningaid teateid ka vajalikest kihelkondadest.

Sisestamise ajal kasutati ajalooarhiivi ajalooliste kaartide andmebaasi ajaloolisi kaarte ja maa-ameti kaardirakendusi, sh kohapärimuse kaardirakendus. Kui tekstilised andmed olid koondatud, kontrolliti vastava piirkonna (enamasti mõisavalduste) ajaloolistelt kaartidelt, kas on toponüümikad või muid märke, mis kinnitaks pühapaika. Vanade kaartide järgi sai määrata ka hävinud objektide asukohta (nt allikad, kivid).

On otstarbekas, kui kaartidega töötab inimene samast tööruhmast, kes antud piirkonnas ka inventeerimistöid teeb. Kaartidelt info lugemiseks on vajalik arusaamine saksa, rootsi ja vene keelest, samuti gooti kirjast ning kartograafilistest tingmärkidest. Arvestada tuli ajaloolisi nimekujusid ja vana kirjavaisi eripärasid.

Kaartidel on looduslikele pühapaikadele viitavate toponüümide hulgas paiga

sakraalsust (nt püha, hiis/iis, (h)iie, ohvri-, ravi-, taara- uku- vms), samuti rituaalseid tegevusi ja ravimistoiminguid või ravitavaid haigusi (nt silmaläte, maa-aluste kivi) väljendavad kohanimed.

Sama pühapaiga kohta käivad teated koondati kokku. Eeltöödel leitud viidetes võivad kaks või rohkem pühapaika tegelikult viidata ühele kohale. Samuti võib esineda vastupidist võimalust, et üks andmebaasi kirje võib ekslikult sisaldada infot kahe või enama pühapaiga kohta. Olulisim on ruumiliste orientiiride ja muu info analüüsimine pühapaiga asukoha kohta.

Andmebaasi sisestatud teabe põhjal toimub paikade eellokaliseerimine ehk teadete sidumine kindla asukohaga. Kaardil määratakse pühapaikade esialgne eeldatav asukoht.

2.3. Välitööd

Välitöödeks on vajalik eelnev väliuuringute teostamise kogemus, seda nii inimeste meetodilise küsitlemise kui ka maastikuobjektide kaasaegse tehnikaga kaardistamise, kirjeldamise ja jäädvustamise osas.

Enne välitööde algust peab tööruhm tundma piirkonna pühapaikade jm paikade kohapärimust, geograafiat ja asustuspilti. Välitööde käigus lokaliseeritakse ja kirjeldatakse looduslikud pühapaigad maastikul. Välitööd teostati ühe-, kahe- või kolmeliikmeliste meeskondadega.

Välitöödel kasutatavad põhilised töövahendid:

- piirkonna pühapaikade andmekogumik,
- pühapaiga ülevaate küsimustik ja selle täitmise juhend,
- kaardid,
- fotoaparaat,
- mõõdulint 10-20 m ja/või digitaalne mõõõtja,

- nutitelefon, tahvel, sülearvuti ja/või helisalvestaja koos vajaliku tarkvaraga,
- GPS seade koordinaatide võtmiseks.

Inventeerimise eesmärk on koguda pühapaiga kohta andmeid, mille abil pühapaik piiritleda ning teha kindlaks selle looduslikud, kultuurilised ja usulised väärtused süsteemsesse andmebaasi kandmiseks ning paiga haldamiseks ja kasutamise korraldamiseks.

Ankeet täidetakse paiga kirjaliku kirjelduse ja joonisega kohapeal. Mõõdistamistulemused märgitakse üles kohe koos selgitava teksti ja joonisega.

Juhul kui pühapaiga täpne asukoht ei ole arhiiviallikate ja ajalooliste kaartide põhjal täpselt määratav, püüti küsitleda kohalikke inimesi. Neile selgitati projekti tausta ja kavandatavaid tegevusi. Samas püüti neilt pühapaiga kohta infot saada, tema kaudu leida teisi informante ning vajadusel leppida kokku pühapaiga ettenäitamine maastikul. Küsimustikku täites hoiti selgelt lahus isiklikud tähelepanekud ja kohalikele kuulud teave, mis varustati isiku nime (kui isik annab selleks loa) ja muude isikuandmetega. Suulise pärimuse kogumine ei olnud välitööde käigus prioriteetne eesmärk, küll aga jäädvustati intervjuude käigus saadud suuline pärimus.

Soovitavad informandid olid:

- muuseumitöötajad ja Viru instituudi töötajad,
- maaomanikud (kui omanik on teada),
- ümbruskonna majapidamiste elanikud (kui pühapaik on eellokaliseeritud talu täpsusega),
- koduloouurijad,
- kohalikud, kes võivad teada, kus pühapaigad asuvad või oskavad soovitada inimesi, kes oskaksid aidata.

Võimalusel peaks informant täpse koha maastikul ise kätte näitama. Kui pikalt ja põhjalikult konkreetseid informante küsitletakse, jäi uurimisrühma juhi otsustada. Informandi andmed täideti informandilehel, mis seostati vastava pühapaiga inventeerimislehtedega.

Inventeerimislehe täitmisel ilmnas, et mõnele punktile ei olnud võimalik vastata. Näiteks, pühapaigal puudus ametlik toponüüm või varasemad ametlikud nimed.

Pühapaiga pildistamise eesmärk oli dokumenteerida pühapaiga ja lähiümbruse seisund. Fotodele jäädvustati vähemalt:

- pühapaiga üldvaade võimalusel vähemalt kahest kuni neljast suunast, olemasolevatelt juurdepääsuteedelt ja/või iseloomulikelt vaatekohtadelt;
- kõik pühapaigas asuvad pärimusobjektid jm olulised objektid;
- pärimusobjektide olulisemad ja iseloomulikud detailid;
- pühapaiga sihtotstarbeline kasutamine (annid, raviesemed, puukoorde tehtud lõiked, rajad, allika kasutamist hõlbustavad purded jm lisandid, kiiged, kalmed, lõkkeasemed jms);
- inimõju avaldumine või selle jäljed (kaeved, rajatised, kännud, niitmine, karjatamine, turism, prügi jms);
- võimalusel pühapaika näitav informant ja uurimisrühm pühapaika inventeerimas.

Pühapaiga piiride määramine toimus kahes etapis. Välitööde etapis tõmmatakse piir käsitsi polügoonina ja võetakse pühapaiga keskpunkti geograafilised koordinaadid GPS seadmega. Lisaks kirjeldatakse piir vajadusel tekstiliselt, orientiiride kaudu. Hiljem täpsustati piirid kaardikihtide abil – lisaks põhikaardile kasutati teisi kaardikihte, sh teede, põllumassiivide, katastrite, pinnavormide, jõgede, järvede kaarte, Eesti looduse infosüsteemi kihte jm.

käigus. Esialgsete piiride määramiseks kasutati looduslikke orientiire.

Inventeerimise ajal korraldati koostöös kohalike inimeste ja muinsuskaitseametiga igas kihelkonnas teabepäev inventeeritava piirkonna kohalikus tõmbekeskuses (Lüganuse ja Jõhvi teabepäev oli ühine), kus teavitati kohalikke elanikke ja ametnikke töödest. Lisaks üritati teabepäevade ajal leida potentsiaalseid informante või saada nende kontaktandmeid.

Iga teabepäeva kavas oli elluviidud ja kavandata tegevuste tutvustus antud kihelkonnas. Tutvustati olemasolevat teavet pühapaikade kohta ja nende esialgset asukohta. Potentsiaalselt oluliste informantidega lepitakse kokku põhjalikum intervjuu.

Kahel korral (Iisaku ja Vaivara) õnnestus teabepäev korraldada juba toimuma pidanud ürituse raames. Niimoodi saadi suurem kuulajaskond.

2.4. Järeltööd ja arundlus

Inventuuride järeltööd käigus toimus inventuuridel kogutud teabe korrastamine, arhiveerimine ja aruande koostamine iga kihelkonna kohta.

Arhiivitööde aruanne koosnes andmebaasi väljavõttest, kuhu oli sisestatud tööde käigus tuvastatud looduslikele pühapaikadele viitavad teated, ja ülevaatest, kui palju leiti teateid eri allikatest ning kui palju kulus aega eri allikate läbitöötamiseks.

Välitööde eelsed vahearanded esitati muinsuskaitseametile iga inventeerimisüksuse kohta eraldi, siis kui konkreetse inventeerimisüksuse teated olid analüüsitud ja eelkohaliseeritud. Vahearuanne koosnes kohtade nimekirjast (kihelkond, vald, küla, toponüüm, ID-number), mida õnnestus arhiivimaterjalides tuvastada ning mille maastikul inventeerimist kavandati.

Inventeerimisel kogutud andmete korrastamiseks sisestati kõik välitööde käigus kogutud inventeerimisankeetidele ja informandilehtedele kogutud andmed. Välitöödel tehtud fotofailid ja võimalikud helisalvestised pealkirjastati vastavalt muinsuskaitseametilt saadud juhistele. Nimetati põhimõttel „kihelkonna lühend-küla-objekt-kuupäev-järjekorra nr-märkus“, nt „Vai Perjatsi Kannuka hiiekivi 180414 01 lõunast.jpg“. Fotode soovituslik valim oli 3-7 fotot, kuid vajadusel rohkem. Looduslikest pühapaikadest rääkivatest intervjuuosadest tehti lühikonspekt ning lisati aruandele koos informandi andmetega.

Lokaliseeritud pühapaigad märgiti välitöödel võetud GPS koordinaatide abil GISi programmis Eesti põhikaardile. Pühapaiga piiride defineerimisel lähtuti nii seadusandlikust ruumist kui ka kohalikest asjaoludest, arvestades võimalusel pärimuslike piire. Pühapaiga piirid määrati mõistlikule kaugusele üksikmälestisest vastavalt kohalikele asjaoludele. Kohalikeks asjaoludeks piiri tõmbamisele olid näiteks katastripiirid, teed ja muu taristu, põhikaardi maakatte piirid, veekogud, pinnavormide piirid (sh maa-ameti pinnavormide kaardikiht), aga ka ajaloolised andmed ja muu info.

Käesolevas töös ei ole tehtud ettepanekuid hilisemaks kaitsevööndi määramiseks.

Inventeerimistööde lõpparuande struktureeriti vastavalt hanke tehnilises kirjelduses määratletule ja esitati muinsuskaitseametile digitaalselt. Aruande lisana anti üle failid kogutud pärimuse lühikonspektide ja informantide andmetega, välitöödel tehtud fotod, välitöödel täidetud ankeedid ja/või välitööde päevikud ning helisalvestised. Aruande koopiat arhiveeriti AB Artes Terrae arhiivi nii paber- kui digikujul.

3. Võrdlevad tulemused

3.1. Töörühmalikmete nimi ja roll inventeerimisel

Igale kihelkonnale oli määratud vastutav täitja järgnevalt:

1. Iisaku: Mari-Ann Rimmel,
2. Jõhvi: Laura Mäemets,
3. Lüganuse: Laura Mäemets,
4. Vaivara: Reeli Reinaus,
5. Viru-Nigula: Kristel Kivari.

Arhiivitöödel osalesid Mari-Ann Rimmel, Reeli Reinaus, Laura Mäemets, Valdo Valper ja Kristel Kivari.

Välitööde ettevalmistamisel ja välitöödel (sh märkmed ja fotod) osalesid Mari-Ann Rimmel, Reeli Reinaus, Laura Mäemets, Kristel Kivari ja Mart Hiob.

Teabepäevadel osalesid Mari-Ann Rimmel (Iisaku ja Viru-Nigula), Reeli Reinaus (Vaivara, Jõhvi ja Lüganuse), Laura Mäemets (Jõhvi ja Lüganuse), Kristel Kivari (Viru-Nigula) ja Mart Hiob (Iisaku).

GIS andmete eest vastutas Kristjan Piirimäe.

Järeltöödel osalesid Mari-Ann Rimmel, Reeli Reinaus, Laura Mäemets, Kristel Kivari ja Mart Hiob.

3.2. Välitööde toimumise ajakava

Välitööd toimusid järgnevatel päevadel

1. 14.04.2018 (Jõhvi, Vaivara),
2. 15.04.2018 (Jõhvi, Vaivara),
3. 26.04.2018 (Viru-Nigula),
4. 27.04.2018 (Viru-Nigula),
5. 15.05.2018 (Iisaku),

6. 16.05.2018 (Vaivara),
7. 23.05.2018 (Iisaku),
8. 29.05.2018 (Lüganuse),
9. 11.07.2018 (Lüganuse),
10. 21.08.2018 (Iisaku, Jõhvi, Lüganuse Viru-Nigula),
11. 22.08.2018 (Jõhvi, Lüganuse, Viru-Nigula),
12. 27.08.2018 (Viru-Nigula),
13. 18.10.2018 (Jõhvi, Lüganuse, Vaivara, Viru-Nigula),
14. 27.10.2018 (Jõhvi, Lüganuse, Vaivara, Viru-Nigula).

3.3. Ettevalmistustöödele, inventuuridele ja järeltöödele kulunud aeg

Ümmardatult töödele kulunud aeg tundides:

<i>Kihel-kond</i>	<i>Eel-tööd</i>	<i>Väli-tööd</i>	<i>Järel-tööd</i>	<i>Kokku</i>
Iisaku	160	130	65	355
Jõhvi	192	118	82	392
Lüganuse	190	104	78	372
Vaivara	225	100	70	395
Viru-Nigula	252	171	81	504
Kokku	1019	623	376	2018

Lisaks nimetatud töödele kulub aega veel projekti juhtimisele.



3.4. Töö tulemused

Kihelkondades tuvastati järgnevas tabelis toodud ligikaudne arv võimalikke pühapaiku arhiivandmete läbitöötamisel, inventeeritud pühapaikade arv ehk palju neist õnnestus välitööde käigus üles leida ja kaitse alla võtmise ettepanekute tegemise arv:

<i>Kihelkond</i>	<i>Võimalikud PP</i>	<i>Inventeeritud PP</i>	<i>Kaitse alla</i>
Iisaku	50	10	8
Jõhvi	113	22	12
Lüganuse	82	11	8
Vaivara	60	20	10
Viru-Nigula	100	13	7
Kokku	405	76	45

3.5. Kasutatud kirjandus ja käsikirjad

Loetelu kirjandusviidetest, arhiividest ja teistest allikatest, mida kasutati:

- Eesti Kirjandusmuuseumi Eesti Rahvaluule Arhiivi (ERA) kohapärimuse andmebaas Koobas.
- Eesti Kirjandusmuuseumi Eesti Rahvaluule Arhiivi fotoarhiiv.
- Eesti Kirjandusmuuseumi Eesti Kultuuriloolise Arhiivi kartoteek.
- ERA topograafiline kartoteek.
- ERA temaatiline kartoteek.
- ERA ja EKLA käsikirjakogud.
- ERA fotokogu.
- Ehrenpreis, Ene, Viru Nigula Hariduse Selts. „Sild koduni. Elu- ja olupildid Viru-Nigulast“. 2012.
- Eisen, M. J. „Esivanemate ohverdamised“. 1920.
- Elstrok, Helmut. „Kunda, Mahu, Viru-Nigula“.
- Hiimäe, Mall. "Virumaa vanad vaimujutud". 2015.
- Joonuks, H., Pajos, L., Kirss, O. „Kohtla-Järve: linn ja rajoon, Siin- ja sealpool maanteed“, II trk. 1980.
- Joonuks, H, Vallimäe, O. „Kohtla-Järve: linn ja rajoon, Siin- ja sealpool maanteed“, III trk. 1988.
- Kalda, M. „Virumaa kohajutud“. 2017.
- Hiimäe, R. „Krahvid, kuradid ja kodukäijad. Rahvajutte Lüganuse kihelkonnast“. 2014.
- Jung, Jaan. Muinasaja teadus eestlaste maalt III. Kohalised muinasaja kirjeldused Tallinnamaalt. 1910.
- Kaasik, Ahto, Kütt, Auli, Kalle, Kadri, Parrest Oliver. Ülevaatusleht nr A.K. 23, Mahu kihelkonna Varudi-Altküla Suur- ja Väikehiis. 2003.
- Kaasik, Ahto. „Põlised pühapaigad“. 2016.

- Kaasik, Ahto. Virumaa hiied – Mäetagused 66, lk 99-114. 2017
- Kaasik, Ahto. „Pühapaikade teejuht. Eesti põlised väekohad“. 2017
- Kirss, Odette; Pajos, Leili. Kohtla-Järve linn ja rajoon. Siin- ja sealpool maanteed. Tallinn. 1971.
- Kingumetsa taadi pajatused. Iisaku muuseumi sari: Alutaguse suured kodu-uurijad III. Iisaku 2013 (koostanud A. Nurgamaa).
- Kiudsoo, Mauri 2015. Viking Age votive deposits from Varja, north-east Estonia. In: Erki Russow, Arvi Haak (Ed.). Archaeological Fieldwork in Estonia 2014 (101–106). Tallinn: Muinsuskaitseamet.
- Lepasaar, Juhan. Laaneteedel. 1989.
- Lepasaar, Juhan. Sooradadel. 1996.
- Meriste, V. "Eesti Loodus", nr 2. 1966.
- Nurgamaa, A. (koostanud Leito, T.; Kuligina, I.) „Ida-Virumaa põlispuud, kivimürakad ja salapärased veed“. 2010.
- Nurgamaa, Anne. „Iisaku Muuseumi toimetised II: Kividest Ida-Virumaal“ (2015).
- Orav, Virve. Narva-Jõesuu kodu-uurija pilguga. (1993).
- Orav, Virve. Matkateed Narva lähistel (1991).
- Proodel, Mall. „Lumisel Muraka rabal“ - artikkel Eesti Looduses. 1966.
- Rüütel, Ingrid. (koost.). Ida-Virumaa rahvakultuurist (artiklikogumik). 2013.
- Saaber, Kalju (koostaja). Koguteos Virumaa. 1996.
- Tvauri, Andres „Eesti Loodus“, nr 10. 2007.
- Viidalepp, Richard. „Iseloomustavat Eesti ohvrikividest“. 1940.
- Eesti Kirjandusmuuseumi ERA Kohapärimuse kaardirakendus Maa-ameti kaardiserveris (mh ajaloolised kaardid, kultuurimälestised, looduskaitseobjektid, pärandkultuuriobjektid).
- Tartu Ülikooli arheoloogia kabineti andmebaas.
- Tartu Ülikooli arheoloogia kabineti kogud.
- Eesti Keele Instituudi kohanimekartoteek.
- Rahvusarhiivi kaartide infosüsteemi digiteeritud kaardid.
- Eesti Keele Instituudi kohanimekartoteek.
- Maria Smirnova ja Raido Roogi arheoloogiliste inspeksioonide aruanded 2014.
- Muraka rabast leiab metsarahvast. Eesti Naine. 09.03.2008, <https://eestinaine.ohtuleht.ee/608178/muraka-rabast-leiab-metsarahvast>. Vaadatud 31.12.2018.

