

Pärnu vanalinna muinsuskaitsealal ja selle kaitsevööndis paiknevate ajalooliste kinnistute kaardianalüüs



Koostaja: Martti Veldi
Arheoloogianõunik

Tartu 2020

Lähteülesanne

Selekteerida Pärnu muinsuskaitseala puhul välja ajaloolised kaardid, millelt on loetavad muinsuskaitsealal toimunud olulised muutused tänavate võrgus ja krundistruktuuris ning viia läbi nende analüüs ArcGis programmis. Analüüsi alusel saab hinnata, millisest ajastust krundid pärinevad, kui suur on erinevatest ajaperioodidest säilinud krundistruktuuri osakaal, kus krundistruktuur on säilinud koos samast perioodist pärit hoonetega ja selle alusel saab hinnata säilinud väärtusi muinsuskaitseala kui terviku kontekstis – kas ja mis ulatuses vana krundistruktuur on kaitstav väärtus ka edaspidi. Kaardianalüüsiga kaasneb leide kirjeldav seletuskiri.

Valmis analüüs vormistatakse tavakasutajale ligipääsetavas formaadis, mis võimaldab selle lisamist ameti kodulehele.

Allikad

Nimi	Aasta	Viide	Aluskaart
Pernau nach Plänen von 1640 u. 1696	19. saj II pool (Hinnanguline)	LVVA.6828.4.549 leht 1	
Specielle geometrische Chartre von der Grösse und Bleschaffenheit des pernauschen Stadtgebieths oder Weichbildes mit namentlicher Bezeichnung des angrenzenden Landbezirks	1807	LVVA.6828.4.551 leht 2	
Plan der Kreisstadt Pernau	1867	LVVA.6828.4.552 leht 1	
Grund-Riss von den Stat Pernau mit deren Plätzen	18. saj	EAA.308.2.11 leht 1	1696
Plan von der Kreisstadt Pernau	1844	ERA.T-6.3.1641 leht 1	
[Pärnu linna plaan.]	20. saj I pool	EAA.3569.2.7 leht 1 foolio 1	
Pärnu suvituse ja supeluse linnaosa plaan	1935	ERA.T-6.3.1636 leht 1	
Pärnu 1940. a.	1987	EAA.2072.9.809 leht 1	1942

Metoodika

Pärnu ajaloolised kaardid georefereeriti ehk seoti tänapäevase Eesti koordinaat-teljestikuga tarkvaras ArcGis, mis võimaldas asetada eriaegseid kaarte kihtide kaupa üksteise peale ning võrrelda ruumis ja ajas toimunud muutusi.

Krundipiiride dünaamika analüüsimiseks kasutati 2020. aasta katastrikaardi vektorikihti, mida võrreldi ajaloolistel kaartidel olevate krundipiiridega. Ajas toimunud muutused märgiti katastrikaardi vektorkihile ning selle tulemusena joonistusid välja ajaloolised krundi, mille kuju ei ole tänaseni praktiliselt muutunud.

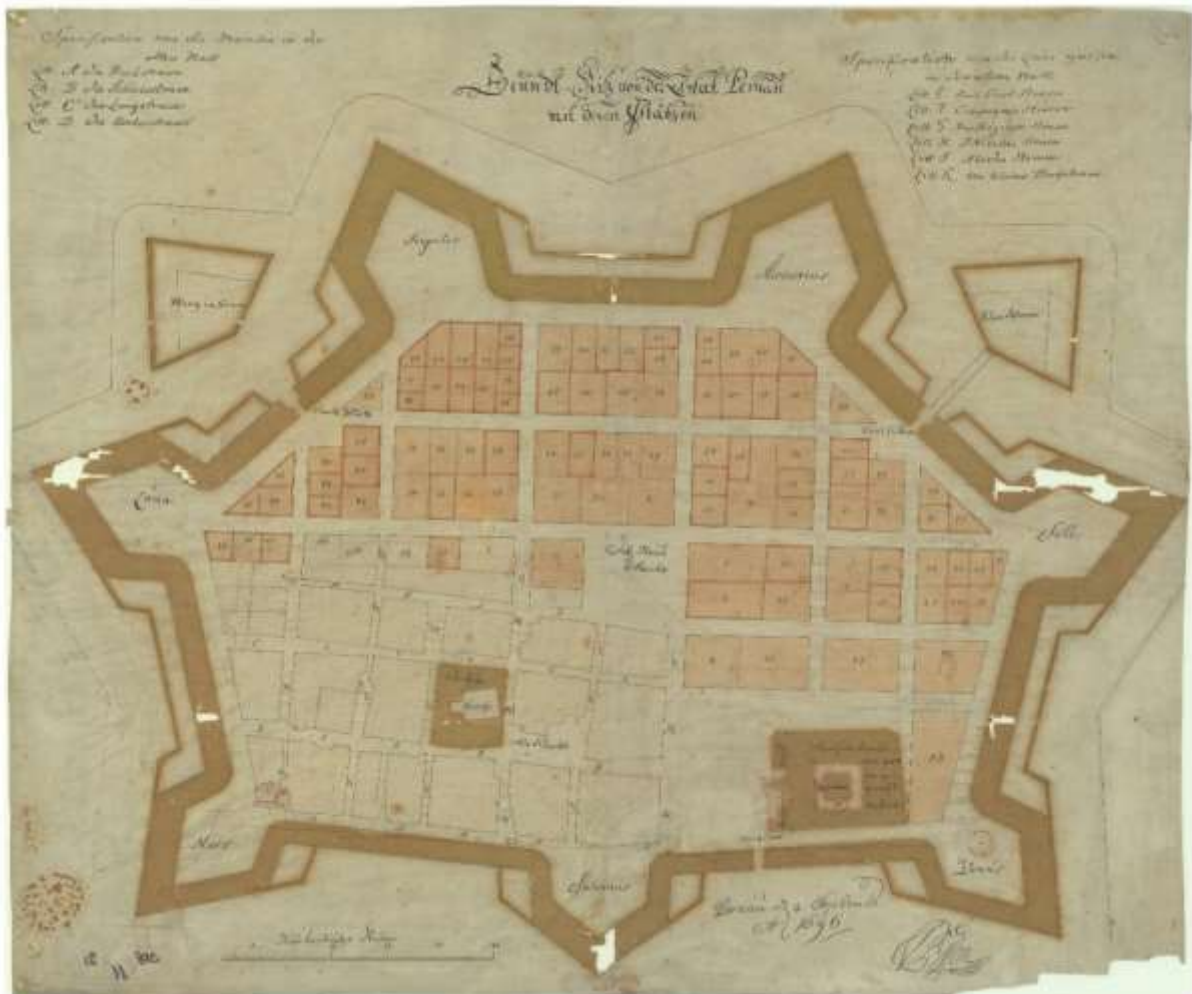
Analüüsi kaasati 557 kinnistut muinsuskaitsealalt ning 302 kinnistut kaitsevööndist. Tänavate ja hoonestamata rannaalade kinnistud jäid analüüsist välja.

Digikujul on vektorifailid eksporditavad .shp formaadis ning ajalooliste kaartide rasterfailid georefereeritud TIFF failidena.

Analüüsi tulemused

1696

Kõige varasemad kaardiantmed Pärnu linna kruntidest ja kvartalitest pärinevad 1696. aastal koostatud kaardilt, mille originaal ei ole säilinud, kuid on mitmeid koopiaid, millest selgeim ja täpsem käsikirjaline koopia on koostatud 18. sajandil (EAA.308.2.11, joonis 1).



Joonis 1. Pärnu krundid ja kvartalid 1696. aastal. Põhjasuund on antud kaardil pööratud alla. Vahetusse on läinud bastionite Päike (Soll) ja Kuu (Luna) nimetused. Piiskopilinnuse konvendihoone on märgitud sobilikuks kohaks akadeemiale.

Pärnu keskaegne osa on kaardil eraldi kvartalitena välja toodud, kuid kruntidele ei ole määratud numbreid. Numbritega on märgistatud alles planeeritavad krundid. Lisaks uusaegsetele muldkindlustustele kannab kaart väärtuslikku informatsiooni ka Pärnu keskaegse linnamüüri, kirikute ning piiskopilinnuse kohta, mis asus tänapäeva linnaraamatukogu piirkonnas. Piiskopilinnuse konvendihoone kohale on kaardil märgitud, et

Muinsuskaitseamet

see on sobilik koht akadeemiaele. Hoones tegutseski aastatel 1699–1710 Pärnu ülikool
Arvatavasti kaardi originaali järgi on joonistatud ka mitmed Pärnu piiskopilinnust ja keskaegset linnamüüri kujutavad kaardid (joonis 2). Täna on säilinud ainsa maapealse konstruktsioonina keskaegsest linnamüürist Punane torn (reg-nr 16682). Piiskopilinnuse ja all-linna vahelist vallikraavi markeerib tinglikult tänane Vee tänav.

Lisaks piiskopilinnusele ümbritsesid ka keskaegset linna veega täidetud vallikraavid.



Joonis 2. Keskaegne pärnu 19. saj. koostatud joonise järgi (LVVA.6828.4.549). Linnamüüri ainsa osana on tänaseni säilinud Punane torn.

Muinsuskaitseamet

Võrdlus tänapäevase katastrikaardiga näitas, et Pärnu muinsuskaitsealal on tänase päevani säilinud vähemalt 14 krunti, mille piirid alates 1696. aastast on praktiliselt samad. Neid piire tuleb võtta siiski tinglikult, sest kaart ei põhine triangulatsioonil ning ei ole päris sama täpsusastmega kui tänapäevased kaardid. Samas võimaldab kaart siiski ära markeerida Pärnu vanalinna vanimad krundid (joonis 3 ja 4).



Joonis 3. Pärnu vanalinna muinsuskaitsealal on säilinud 14 krunti, mille piirid ja kuju on suures osas säilinud muutumatuna 17. Sajandi lõpust.



Joonis 4. 17. sajandi lõpus planeeritud krundid tänapäevases linnaruumis.

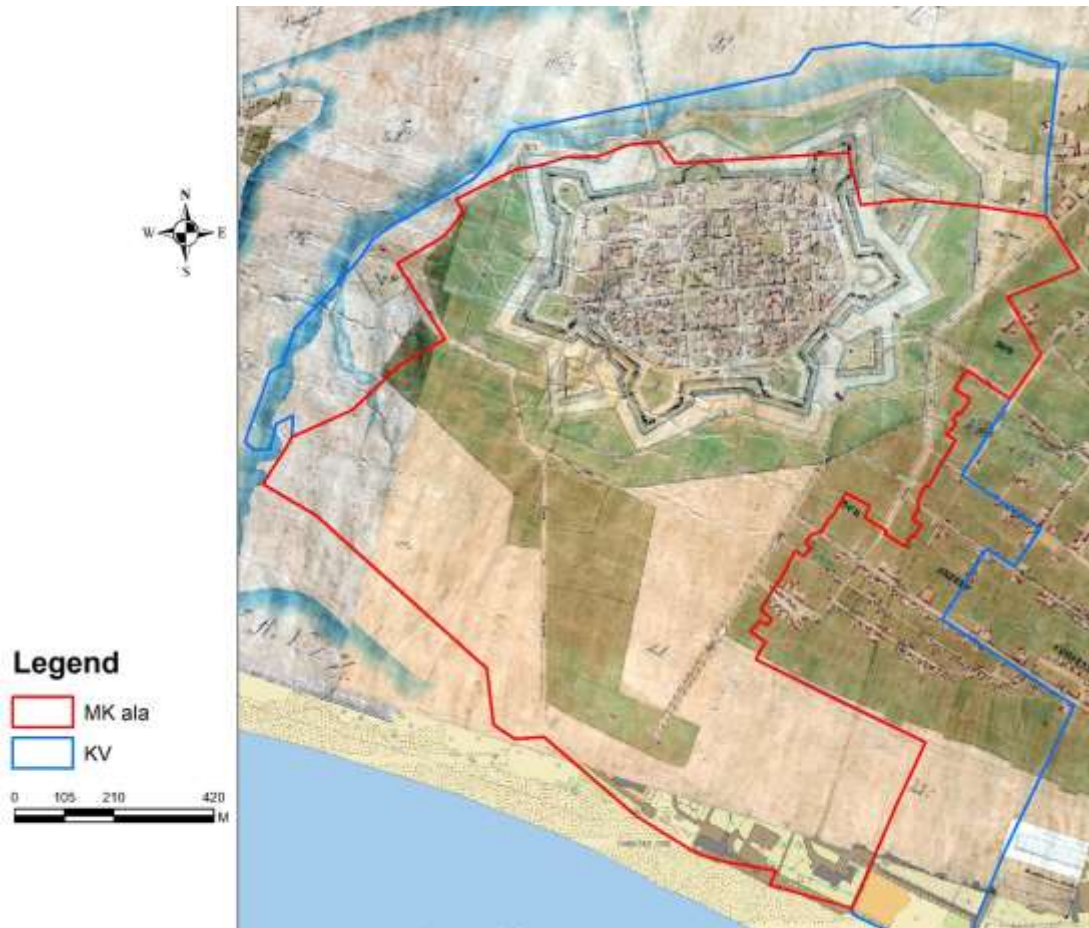
1696. aasta kaardil on väga hästi jälgitav Pärnu muinsuskaitseala kvartalite struktuur ning tänavavõrk, mis alates 17. sajandi lõpu planeeringust on suures osas säilinud tänapäevani muutmata kujul. Rootsiaegne planeering on aluseks tänastele sirgetele peatänavatele. Kõige suuremad muutused on toimunud Pärnu vanalinna keskaegses osas, mille planeering ning tänavad võrreldes keskaegse linnaga on aja jooksul läbinud suure muutuse (joonis 5).



Joonis 5. Pärnu vanalinna ajaloolised kvartalid 1696. a kaardi põhjal.

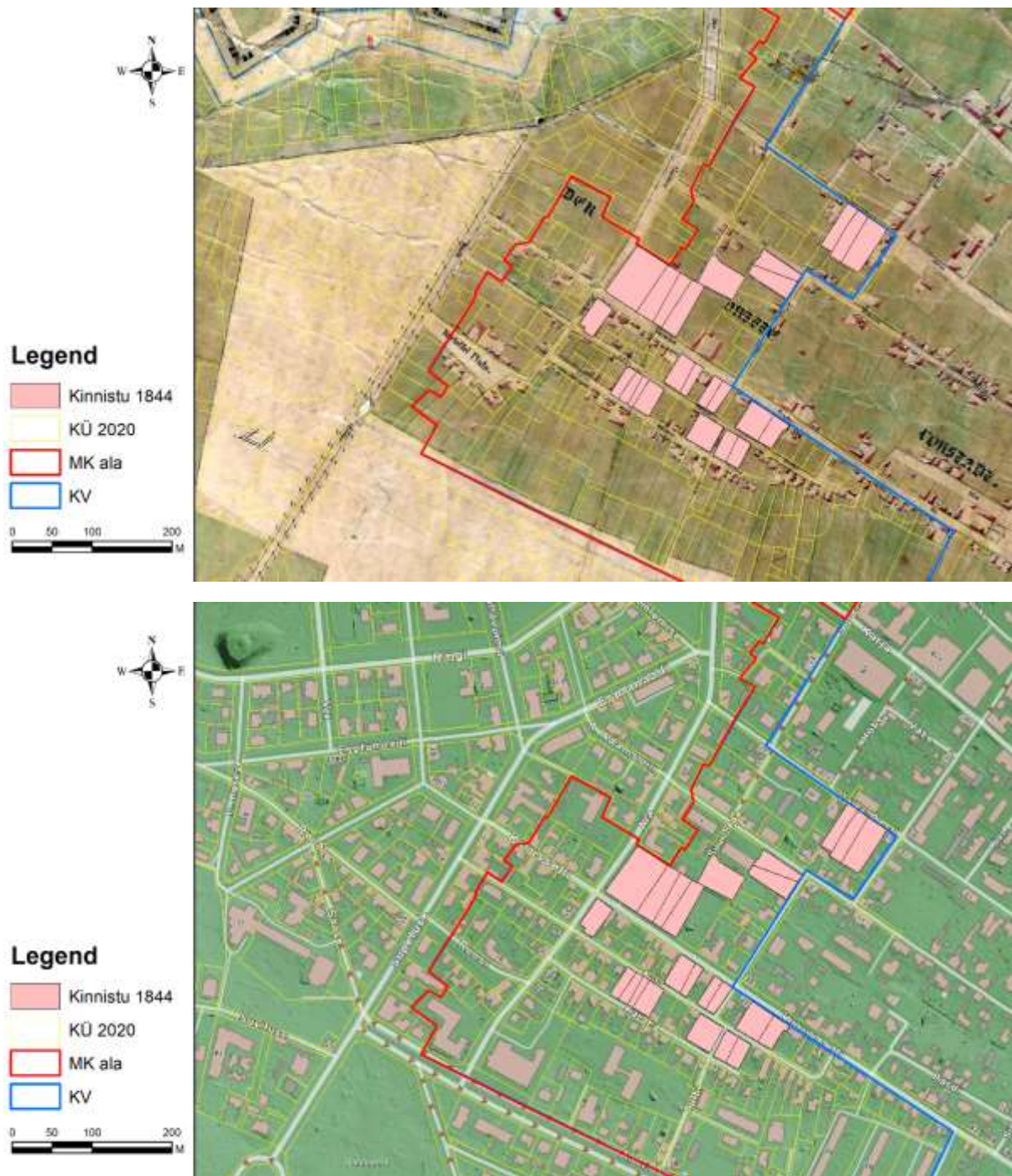
1844 ja 1867

Ajaliselt järgmine kaart, mis võimaldab jälgida Pärnu muinsuskaitsealal paiknevate kruntide struktuuris toimunud muudatusi, on koostatud 1844. aastal (ERA.T-6.3.1641, joonis 6), mille põhjal valmis vanalinna osa kohta kvartalite ja kruntide numbreid sisaldav plaan 1867 (LVVA.6828.4.552).



Joonis 6. Pärnu muinsuskaitseala ja selle kaitsevöönd 1844. aasta kaardil.

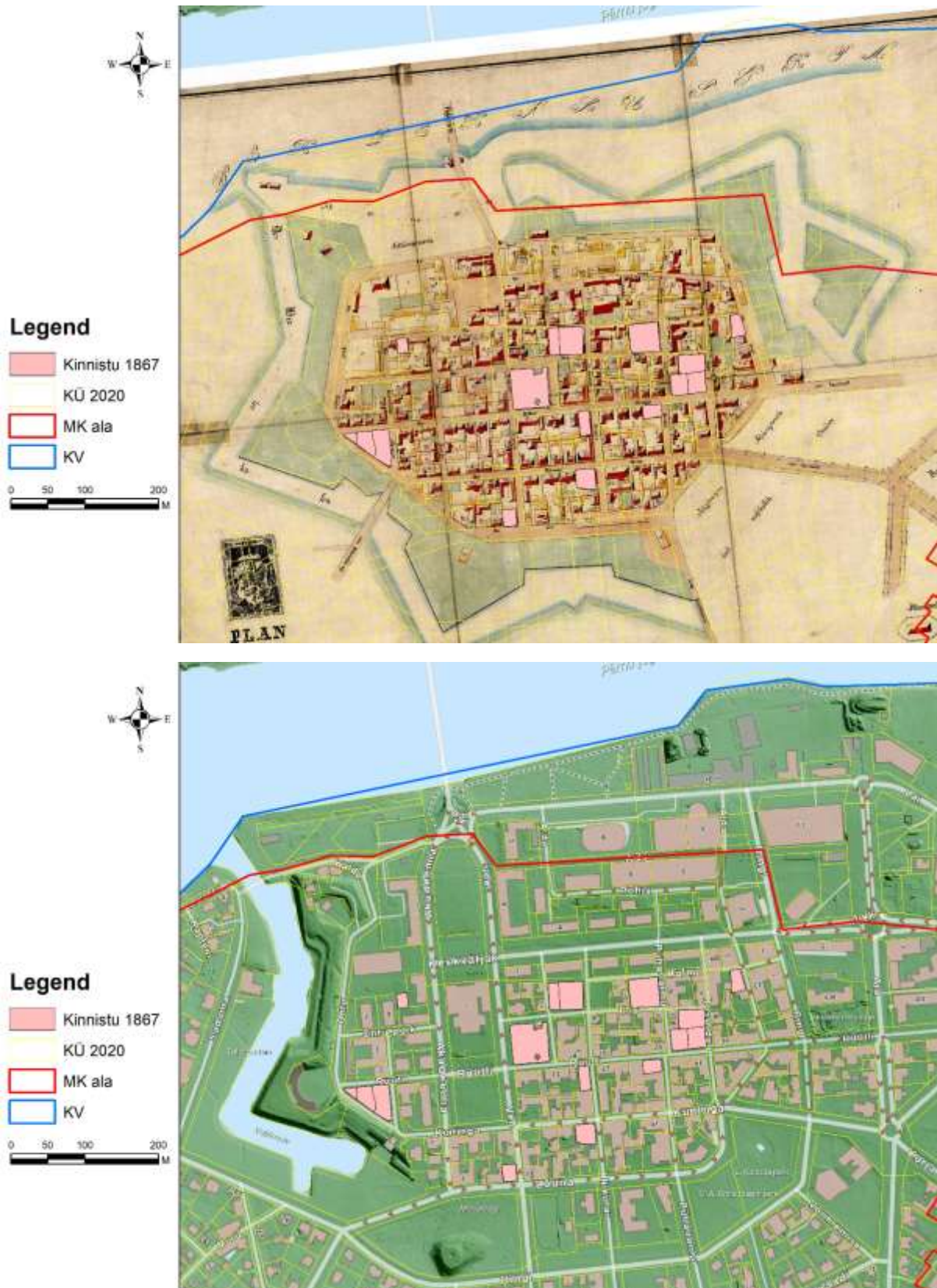
1844. aastal koostatud Pärnu linna kaart koosneb 8 lehest ning sisaldab olulist infot ka vanalinnast väljapoole jäävate linnaosade kohta, mis täna paiknevad muinsuskaitseala kaitsevööndis. 1844. aastast on Pärnu muinsuskaitseala kaitsevööndis säilitanud oma piirid vähemalt 24 krunti, mis jäävad Väike-Posti ja Auli tänava vahelisse piirkonda (joonis 7).



Joonis 7. Väike-Posti ja Auli tänavate vahelisel alal on säilinud vähemalt 24 krunti, mille piirid pärinevad enne 1844. aastat.

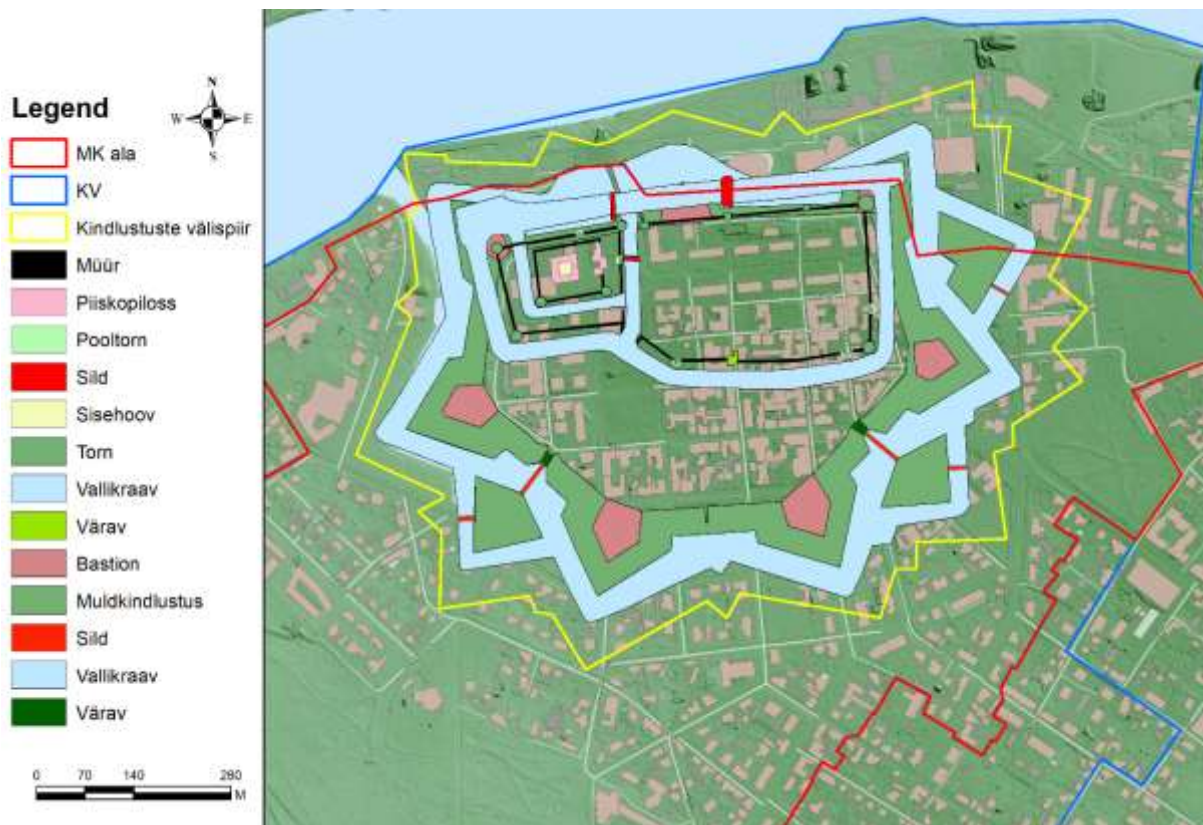
1867. aastal valmis sama kaardi põhjal täpsemalt Pärnu vana linna osa puudutav kaart. Selle põhjal on Pärnu muinsuskaitsealal tänaseni säilinud vähemalt 16 krunti, mille piirid on kujunenud enne aastat 1867 (joonis 8). Seega on 19. sajandist meieni jõudnud kokku 40 krunti oma ajalooliste ruumikujudega.

Muinsuskaitseamet



Joonis 8. Pärnu muinsuskaitseale kinnistud, mille piirid on säilinud vähemalt 1867. aastast muutumatuna.

Lisaks on 1844. aasta kaardil terviklikuna loetavad 17. sajandi lõpus rajatud muldkindlustused ning veega täidetud vallikraav (joonis 9).



Joonis 9. Pärnu kesk- ja varauusaegsed muldkindlustused ja vallikraav tänapäevases linnaruumis.

Kvartalid ja tänavavõrk järgivad 17. sajandi planeeringut, kuid 19. sajandi teiseks pooleks on Pärnu vanalinna kagunurgas osaliselt kinni aetud vallikraav ja lükatud laiali muldkindlustused, et luua Karja ja Kuninga tänava ühendus. Võrreldes tänapäevase olukorraga on 19. sajandi teisel poolel hoonestatud olnud Akadeemia ja Vee tänavate vahelised kvartalid ning suuremad muudatused hoonestuses on toimunud Keskväljaku ja Põhja tänavate piirkonnas (joonis 10).



Joonis 10. Pärnu vanalinna kvartalid 1867. Aastal.

Kuigi ajalooliste kvartalite struktuur ei ole muutunud, siis kruntide piirid nende kvartalite

sees on võrdluses 1696. aasta plaaniga teinud läbi suure muutuse. Krunte on nii liidetud, jagatud, kui ka täiesti ümber kujundatud ning kuigi suurt järjepidevust 17. sajandi lõpu ja 19. sajandi keskpaigaga tuvastada ei ole võimalik.

20. sajandi algus

Väga hea ja täpne Pärnu linna kruntide kaart on koostatud 20. sajandi alguses (EAA.3569.2.7), millest Eesti ajalooarhiivis on säilinud 14 lehte, mis katavad suurema osa Pärnu vanalinna muinsuskaitsealast ning selle kaitsevööndist. Kaardi täpne valmimisaasta ei ole teada, kuid analoogne Tartu kruntide atlas on koostatud aastal 1914, seega Pärnu kaardi võiks tinglikult dateerida samasse aega. Kaardile on kantud nii kruntide numbrid, hooned, haljasalad kui ka tänavad eestikeelsete nimedega.

19. sajandi II pool oli Eesti linnade arengus intensiivne periood ning 20. sajandi alguses koostatud atlas iseloomustabki neid arenguid kõige ilmekamalt.

Võrdluses 1844. ja 1867. aasta linnplaanidega on toimunud aktiivne linnaruumi arendamine ning võib tuvastada olulisi muudatusi krundipiiride dünaamikas ning sarnaselt Põhjasõja järgsele perioodile on krunte nii liidetud, jagatud kui ümber kujundatud. Samas on vanalinna alal muutumatuna säilinud 17. saj lõpus planeeritud tänavavõrk ning kvartalite struktuur.

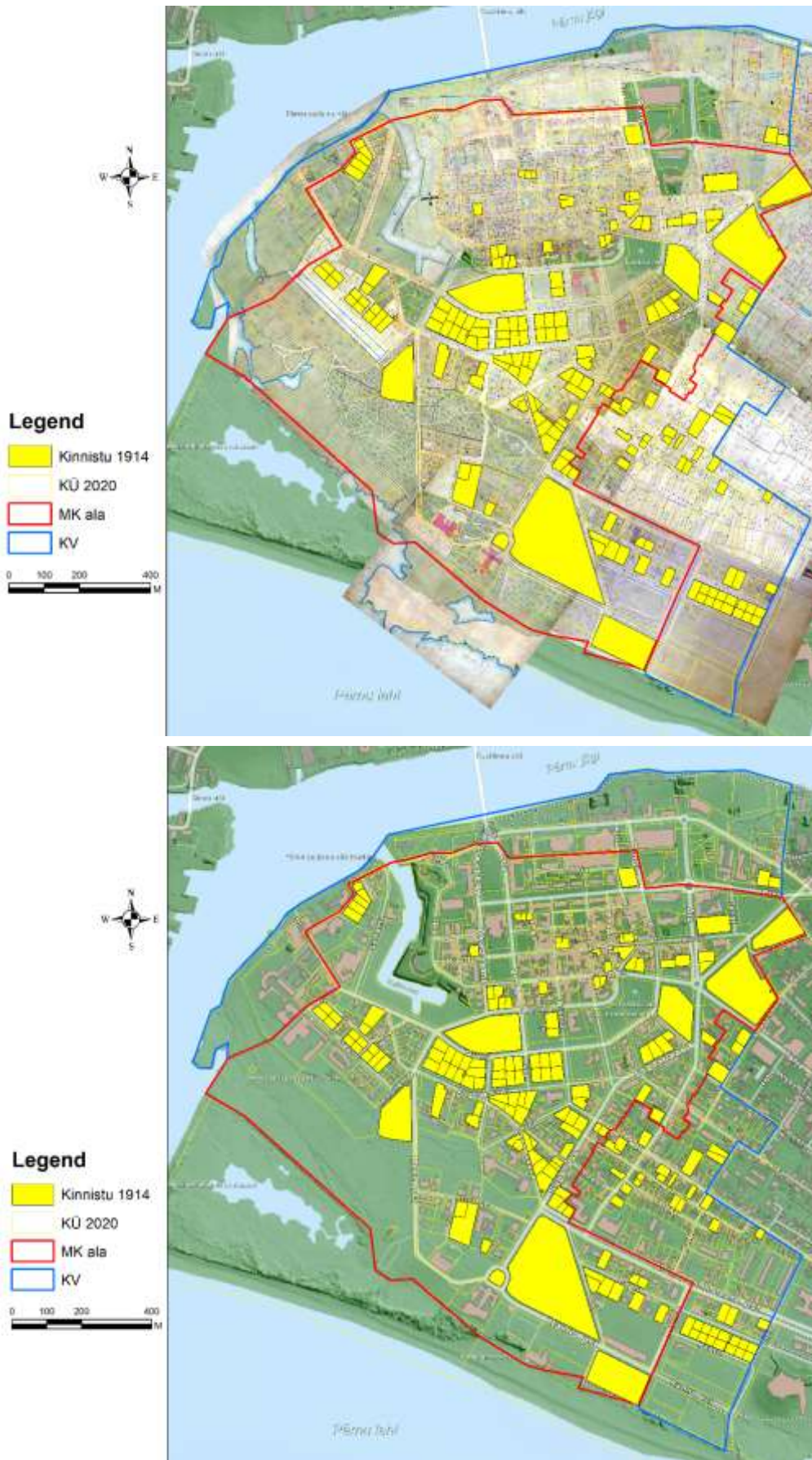
19. sajandi II poolel on suures osas kinni aetud Pärnu vanalinna ümbritsenud vallikraav ning laiali lükatud rootsiaegsed muldkindlustused, mis on osaliselt kujundatud haljasaladeks.

Kui Pärnu vanalinna alalt on muutumatul kujul sellest perioodist säilinud võrdlemisi vähe krunte, siis villade piirkond oma kvartalite ja tänavavõrguga on just sellel ajal välja kujunenud ning väga mitmed krundid on seal säilitanud oma ajaloolised piirid. Paljud selle piirkonna krundid on veel kaardi järgi hoonestamata.

Pärnu muinsuskaitsealal oli võimalik tuvastada vähemalt 134 ning kaitsevööndis 43 kinnistut, mille piirid on kujunenud 19. sajandi lõpus või 20. sajandi alguses ning säilitanud oma senise ruumikuju (joonis 11).

20. sajandi alguses koostatud Pärnu linna atlas ilmestab linnaruumi arengut kõige detailsemalt enne II maailmasõda ning tuleks edaspidi võtta üheks aluseks kruntide ajalooliste väärtuste määratlemisel.

Muinsuskaitseamet



Joonis 11. Pärnu muinsuskaitsealal ja selle kaitsevööndis olevad krundid, mis on kujunenud 19. saj lõpus ja 20. saj alguses.

1940

Head originaalkaarti, mis oleks koostatud vahetult enne II maailmasõda, Pärnu kohta säilinud ei ole. Arhiivist võib küll leida 1987. aastal koostatud kaardi, mis põhineb 1942. aasta linnaplaanil ja kujutab situatsiooni aastal 1940 (EAA.2072.9.809). Kaart katab Pärnu vanalinna ala ja villade piirkonna.

Üldjuhul kattub 1940. aasta kaart 20. sajandi alguses koostatud kaardi andmetega, kuid siiski oli võimalik tuvastada muinsuskaitsealal vähemalt 45 ning kaitsevööndis 5 kinnistut, mille piirid on kujunenud kahe kaardi koostamise vahelisel ajal (joonis 12).

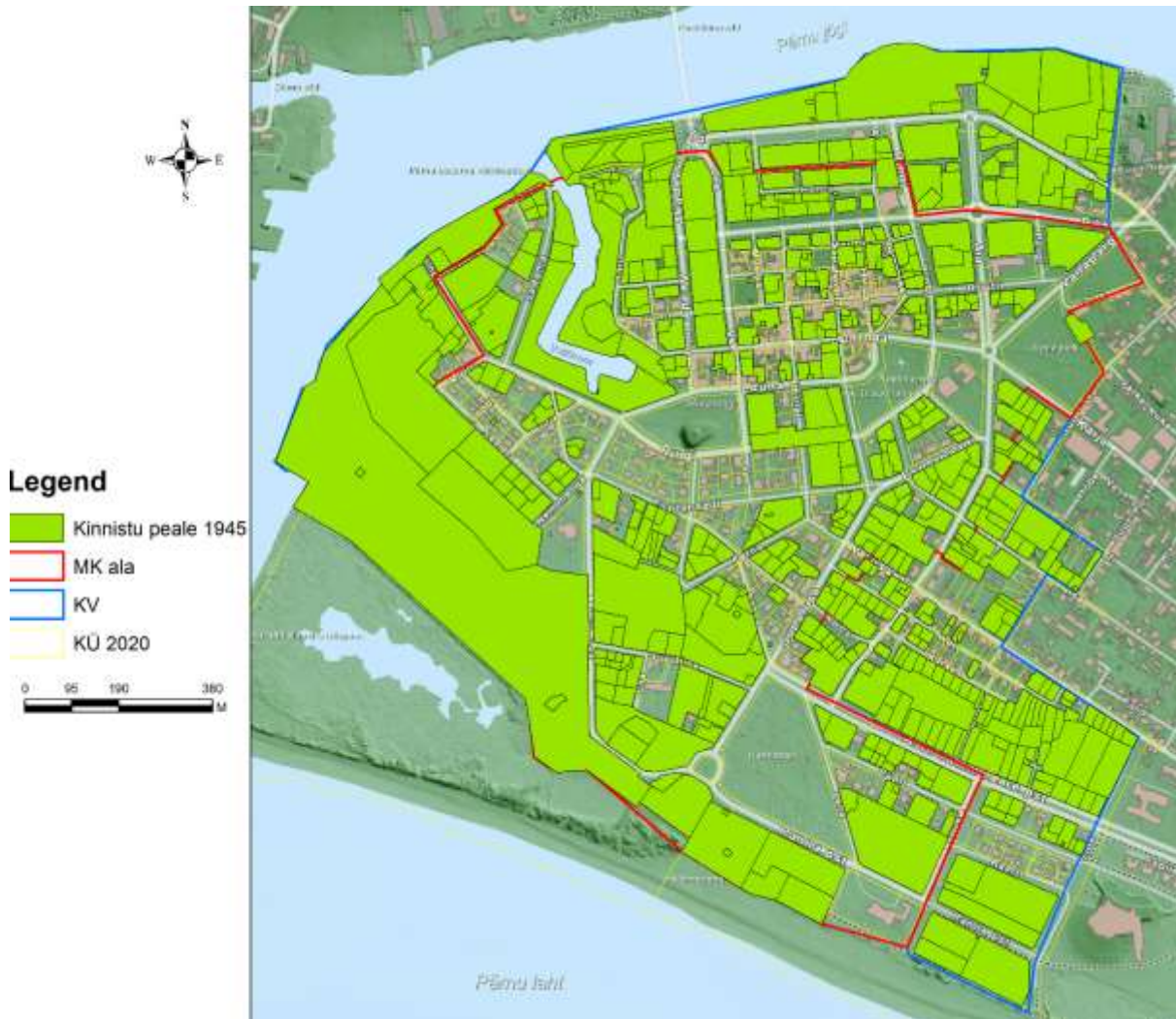


Joonis 12. Pärnu muinsuskaitseala ja kaitsevööndi kinnistud, mis on kujunenud enne 1940. aastat.

Pärast 1945

Kõige ulatuslikumad krundipiiride muutused Pärnu muinsuskaitsealal ja selle kaitsevööndis on toimunud pärast II maailmasõjaga kaasnenud purustusi ning hilisemate liitmiste ja jagamiste tulemusena (Joonis 13).

Võrreldes 1696.–1940. aasta krundipiire tänapäevastega näeme, et vähemalt 348 krunti Pärnu muinsuskaitsealal ja 230 krunti kaitsevööndis on oma piirid saanud pärast 1945. aastat.



Joonis 13. Kinnistud, mille piirid on kujunenud pärast 1945. aastat.

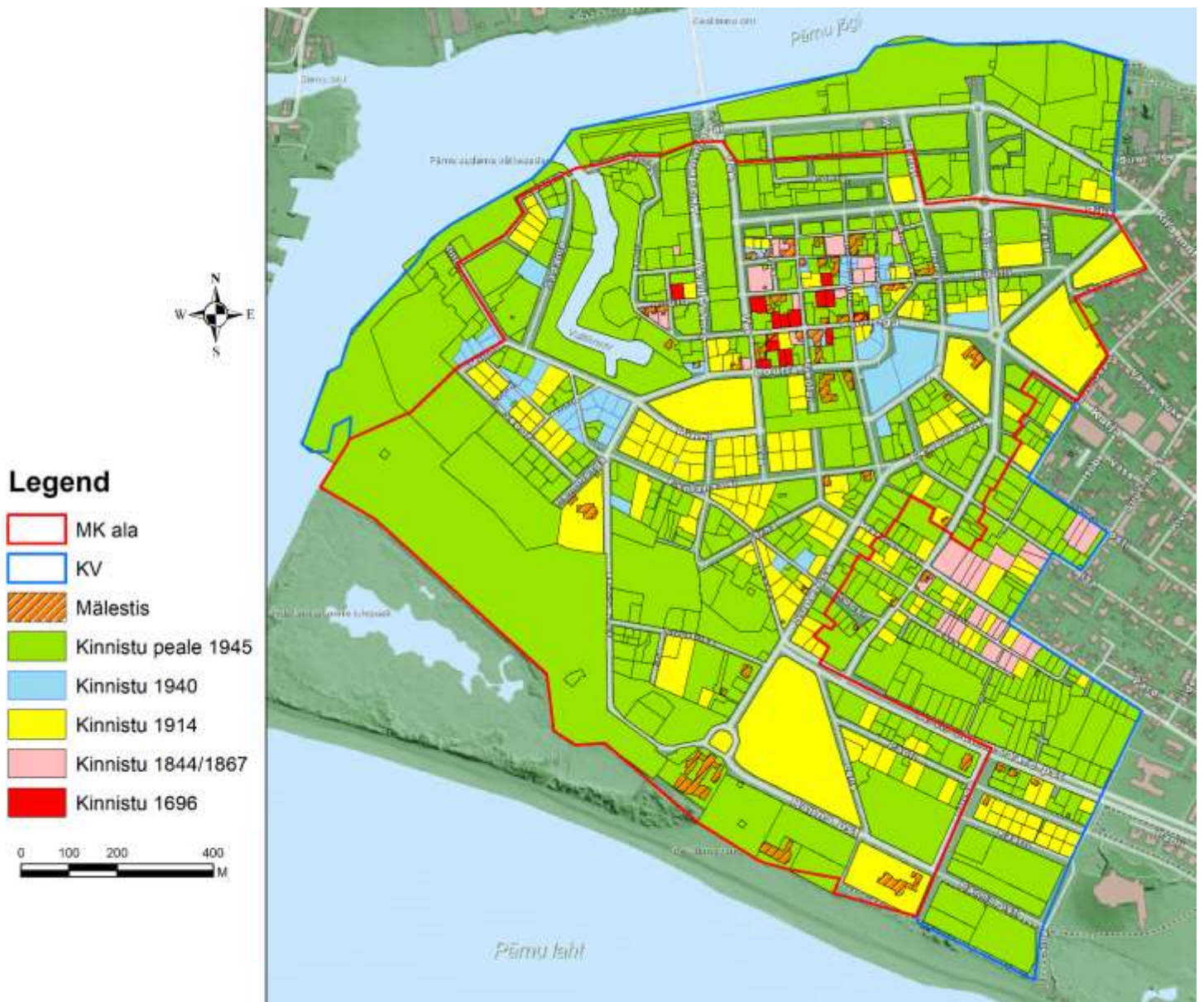
Kokkuvõte

Ajalooliste katastriplaanide võrdlus näitas, et ajavahemikul 1696–1940 on mingist perioodist oma algse ruumikuju säilitanud kokku vähemalt 209 Pärnu muinsuskaitsealal ning 72 muinsuskaitsealal olevat krunti, mille terviklikkust tuleks kaitsta kui ajaloolist väärtus – 17. sajandist on neid 14, 19. sajandi I poolest 40 ning 19. saj II poolest ja 20. saj algusest 177.

Kõige terviklikumalt on oma ajaloolise ruumikuju säilitanud osad kvartalid villade piirkonnas, mis on rajatud 19. sajandi lõpus/ 20. sajandi alguses.

Krundipiiride ajaline dünaamika on esitatud joonisel 14.

Aasta	MK ala	KV	Kokku
2020	557	302	859
Peale 1945	348	230	578
1940	45	5	50
1914	134	43	177
1844/1867	16	24	40
1696	14	0	14



Joonis 14. Pärnu muinsuskaitsealal ja kaitsevööndis paiknevate kinnistute ajaline dünaamika tänases linnaruumis.