

Eksperdi hinnang
„Rakvere linnuse varemed vallikraaviga“ (reg nr
15740)
piiride kohta

Tõnno Jonuks
OÜ Muinaslabor

Martti Veldi
Muinsuskaitseamet

Sissejuhatus ja kaitse alla võtmine

Rakvere Vallimägi ja sellel olevad kindluse varemed on kohaliku elanikkonna jaoks olnud märgilised ja olulised juba vähemalt 19. sajandist. Siis kuulus nii Vallimägi kui kindluse varemed Rakvere mõisale, kuid linnakodanikel oli lubatud Vallimäel jalutada ning kord aastas varemetes jaanituld teha (Kirss & Pagel 2008, 82). 1827. aastal kohaldati Rakvere linnuse kohta ka esimest korda kaitsekorraldus – Eestimaa tsiviilkuberner andis 31. detsembril 1826 välja käsu, mille järgi ei tohi vanade losside ja mälestusmärkide varemeid lõhkuda. Käsk saadeti edasi ka Rakvere foogtikohtule, ilmselgelt pidades silmas Rakvere linnuse varemeid (Kirss & Pagel 2008, 82). Käsuiga püüti ennekõike lõpetada üle-Eestilist varemete kasutamist käepärase kivimurruna, kuid oli ka ühtlasi esimene riiklikul tasemel regulatsioon Rakvere linnuse varemete kohta.

Esimesed restaureerimistööd viis Rakvere linnuses läbi Õpetatud Eesti Seltsi Kodumaa muinasmälestiste säilitamise sektsioon 1901-1902 (Löwis of Menar 1907). Konserveeriti ja krohviti konvendihoone idatiiva alumise korruse seinu, mis olid niiskuse tõttu kõige enam kahjustada saanud, samuti taastati vanu ja rajati täiendavalt toestavaid müüre. 1927. aasta suvel viidi läbi ka esimesed arheoloogilised kaevamised Rakvere Muuseumi Seltsi esimehe Arved Palgi juhtimisel. Kuna arheoloogi palkamiseks Seltsil raha ei olnud, lasi Haridusministeerium tööd lõpetada. Mingit dokumentatsiooni neist töödest säilinud ei ole (tõenäoliselt seda ei tehtudki) ja nii ei ole ka teada kus kaevamised üldse toimusid. Säilinud on sellest vaid lühike sissekanne Rakvere Muuseumi kroonikas (1927). Esimesed arheoloogi juhendamisel toimunud uuringud olid Evald Tõnissoni juhtimisel 1959 Rakvere linnuse eeshoovi lõunaosas. Seal püüti jõuda oletatavate muinasaegsete kihtideni ning tõestada, et kivilinnuse alal asus muinasaegne linnus, Henriku kroonikast tuntud Tarwanpe. Paraku jäid uuringud korralikult dokumenteerimata ning neist kaevamistest on säilinud vaid leiud, üldplaan ja sissekanne Rakvere muuseumi kroonikas.

Süsteematilised uuringud Rakvere Vallimäe linnusel toimusid valdavalt 1975–1989. Uuringud toimusid paralleelselt linnusevaremete konserveerimisega ja restaureerimisega ning mitte alati ei olnud juhtival arheoloogil Toivo Ausil võimalik uuringuid soovitava põhjalikkusega läbi viia. Tööde tulemusena on aga Rakvere linnuse kultuurkiht suures osas läbi kaevatud.

Konvendihoone alal on puutumatu kultuurkihi laike säilinud ilmselt veel vaid lõuna- ja idatiiva esimese korruse ruumide mõnes tsoonis. Lõuna- ja põhjapoolses eeshoovis leidub puutumatut kultuurkihti enam, kuid ka seal on kõik võtmetsoonid läbi uuritud. Süsteematiliste uuringute periood lõppes 1989. aastal, mil varemed anti üle Rakvere muuseumile ning sellest tehti avalike ürituste korraldamiseks mõeldud varemetepark. Sealpeale on kivilinnuses sees tehtud vaid väikesemahulisi ja ilma oluliste uute tulemusteta uuringuid. Kivilinnusest väljapool, eelkaitsevööndi alal, on aga põhilised uuringud toimunud just 2000. aastatel. Nende käigus selgitati välja, et eeslinna kaitserajatiste jäänused on praegustel Vallimäe harjadel suuresti veel säilinud, kõikjal on jälgitav kaheosaline põlengukiht ning eelkindlustusvööndi eri osades on kasutatud erinevaid materjale.

Eesti Vabariigi muinsuskaitse alla võeti „Rakvere lossi varemed ühes vallimäega“ juba 1920. aastatel. Varemete olulisust on nende riikliku kaitsega korduvalt üle kinnitatud ja nii oli varemed arhitektuurimälestiste nimekirjas 1947., 1964. ja 1973. aastal. 1997 võeti kaitse alla

arheoloogiamälestis *Linnus „Vallimägi“* (kultuurimälestiste registri nr 10335) ja 1998 ehitismälestis *Rakvere linnuse varemed vallikraaviga* (reg-nr 15740); mälestised asuvad üksteisega kohakuti. Enamasti ongi varemeid käsitletud tervikliku kompleksina koos neid ümbritseva eelkaitsevööndiga. Paraku on eelkaitsevööndi piirid hõlmanud rajatise vaid osaliselt ning tulenevalt vähesest uuritusest ei ole seda osa piisavalt arvestatud ka arendusprojektides (nt Vallimäe valgustamine 2006. või vaateplatvormi rajamine 2019. aastal). Käesolevas ei keskendutagi niivõrd varemete arheoloogiliste või arhitektuursete uuringute tulemustele kui kindlust ümbritseva eelkaitsevööndi piiritlemisele, et pakkuda Rakvere linnuse kompleksile argumenteeritud piire.

Allikad

Rakvere linnuse põhiline tegevusaeg jäi keskaega, kindlustus saavutas oma suurima ulatuse ja maksimaalse välja ehitatuse 16. sajandi lõpuks – 17. sajandi alguseks. Siis piiras kivikindlust Vallimäe nõlvadest ümberkujundatud eelkaitsevöönd, moodustades tervikliku kaitserajatise. Kuna Rakvere on olnud pigem vähetähtis kindlus läbi ajaloo (suurima tähtsuse saavutas see ilmselt 1558–1581, mil kindlus kuulus Vene vägedele ja oli põhiline tugipunkt, kust korraldati rünnakuid Põhja-Eestis) on ka selle kohta käiv allikmaterjalide hulk napp. Vähegi detailsemad **kirjeldused** kindluse kohta pärinevad Liivi Sõja aegadest (Balthasar Russowi ja Johan Renneri kroonikad) ning ainsaks informatiivseks **plaanimaterjaliks** on Samuel Waxelbergi tuntud plaan Rakvere linna ja kindluse kohta 1683. aastast. Arvestades, et linnus purustati juba 1605. aastal ning kustutati kindlustuste nimekirjast 1635, oli kindlus muutunud Waxelbergi ajaks juba varemeteks ja nii leidub ka sellel plaanil ebatäpsusi, võrreldes arheoloogiliste väliuuringute tulemustega. Järgnevad kaardid Rakvere linnast ja Vallimäest, alates 18. sajandi lõpust, kujutavad aga Vallimäge juba hoopis skemaatilisel ja ei lisa midagi täpsustavat ei kivikindluse ega seda ümbritsevate eelkaitsevööndi elementide kohta.

Ka **pildiline** materjal on napp. Valdav enamik graafikat ja maale kujutavad kindluse varemeid nende erinevas lagunemisastmes. Jürgen Helmsi kuulsat fantaasiapilti Rakverest siin ei arvestata, sest see võib kujutada nii Rakveret kui misiganes muud kindlust kui ka olla üksnes sümbolväärtusega pildike. Vaid Anton Goeterise joonistus 1619. aastast annab kunagise kivikindluse ilmet edasi kõige tõetruumalt. Siinjuures on huvitav, et ehkki viimased lahingud toimusid kindluses vaid 15 aastat varem, ei kujuta Goeteris ühegi viitega eelkaitsevööndit, mis sel ajal oli kindlasti maastikul jälgitav. Selle asemel on fookus kindluse varemetel ja selle ees, mäejalamil olevatel majadel, mis kujutavad Pikal tänaval olnud hoonestust.

Rakvere Vallimäe kindlustuste lühikokkuvõte

Aastakümnete jooksul toimunud ja ulatuslike arheoloogiliste uuringute tulemusel on kindlustuste arengust kujunenud ülevaade. Detailset ülevaadet siin ei anta (seda saab eriartiklitest nt Aus 1982, 1990, 1993, kokkuvõtvalt Kirss & Pagel 2008). Algselt Vallimäe läänepoolse harja eraldiseisev kungas kindlustati esimest korda 5.–6. sajandi paiku. Samal ajal kujunes asustus ilmselt ka Vallimäe laugele põhjanõlvale. Looduslikult hästi kaitstaval kohal püsis linnus ilmselt läbi rauaaja, kusjuures enam on andmestikku alates viikingiajast ja kõige enam 13. sajandi algusest. Tõenäoliselt ei olnud muinaslinnusel kaitseks pinnasevalle ning üksikut kungast oligi otstarbekam kindlustada (mitmekordse?) palktaraga. Linnuse täpne asukoht ja ulatus on aga seni jäänud ebaselgeks, kuid see paiknes ennekõike hilisema konvendihoonel alal. Võimalik, et mingi muinasaegne asustus oli Vallimäel ka vahetult

väljapool linnust, nagu osutab kultuurkiht linnusest vahetult lõunas, kunagise loodusliku oru põhjast.

13. sajandil alustati kivimüüride ehitamist ning Taani valitsuse all ümbritseti tõenäoliselt muinaslinnuseks kasutatud kungas kivimüüri ja rajati selle sisse rida hooneid. Samas jäid osad muinaslinnuse alad ka kivimüürist välja, nagu ka seni teadaolevalt kõige varasemad postiaugud 5. – 6. sajandist hilisemas ruumis I-5a. Kui Rakvere läks üle Saksa Ordu valdusesse alustati varasema kastell-linnuse laiendamist ja ümberkujundamist konvent-tüüpi kindluseks. Ilmselt vanima tiivana rajati kastell-linnuse põhjakülge põhjatiib, seejärel idatiib ja kindlustati läänetiiba. Läänetiiva massiivse peatorni algne kavatis võib pärineda kastell-linnuse aegadest. Viimasena liideti konventhoonele lõunatiib ja 16. sajandi alguseks oli konvent valmis ehitatud. Sellega samal ajal algas lõunapoolse eeshoovi rajamine, millega koos ehitati 16. sajandi algul välja Idavärav ning rondeel. Pärast Liivi Sõja algust on kivikindlusele lisatud vaid üksikuid ja marginaalseid rajatisi, näiteks imposantne trepp läänetorni idaküljel.

Kui kivikindluse ehituslugu on põhjalikult uuritud, siis kindlusest väljapool olevat eelkaitsevööndit tuntakse märksa halvemini. Võimalik, et kas 16. sajandi algul või vahetult enne Liivi sõda rajati kivikindluse põhjakülge poolkaares vall (Joonis 2:5), mis pidi kaitsma peamisi ligipääsuteid kindlusele. Mahukamaid muldkindlustusi aga siis veel ei rajatud. Kivikindlust piirava eelkaitsevööndi põhikehandi rajasid ilmselt vene väed alates 1558. aastast. Siis kuhjati Vallimäe looduslikult laugelt madalduv põhjaots massiivseks E-W-suunaliseks valliks, ilmselt järsendati ja kõrgendati idavalli ja rajati kivikindluse lõunakülge kaks kõrgemal künkal olevat kindlustust (Joonis 2). Nende peal paiknesid ilmselt palkrajatised, mis Russowi kroonika kirjelduse järgi 1581. aastal maha põletati. Seejärel võttis kindluse üle Rootsi vägi ning lisas eelkaitsevööndile uue kihi – uuendati vallidel olevaid kindlustusi, põhjavallile püstitati ilmselt kolm kõrgemat tugipunkti (Joonis 2: 1–3), lõunakülge rajati kolmest kindlustusest koosnev süsteem (Joonis 2: 14–16) ning ilmselt siis kindlustati ka läänekülge nõlvadel olevate laskepesade ja lääneoosi jalamil oleva kaitsevalliga (Joonis 2:11). Need kaks eriaegset kindlustustekihti, eraldatud massiivse põlengukihiga on jälgitavad arheoloogilistel uuringutel mitmel pool üle Vallimäe (vt lähemalt Jonuks 2020).

Kindlustuste viimane etapp lisati Vallimäele Teise Maailmasõja ajal. Kuni viimase ajani oli säilinud kolm, ilmselt Saksa sõjaväe õhutõrje kahurite laskepesa kivikindluse kirdenurgas. Paraku hävitati need 2021. aastal. Oletatamisi on Saksa sõjaväe tegevusega seostatud ka eelkaitsevööndi edelakindlustusel olnud struktuure (Joonis 2:13) – võimalik, et tegemist oli kas rajatava laskepesa või vaatluskohaga, mida aga kasutada ei jõutud.

Niisiis on Rakvere Vallimäel jälgitavad (või on olnud jälgitavad) kindlustused väga erinevatest ajajärkudest. Ala edasisel hooldamisel, arendamisel ja uuringutel tuleks ühtse tervikuna käsitleda nii arheoloogilist leiumaterjali ja pinnasekihte, kivihoonete varemeid kui muldkindlustusi. Seetõttu teen ka ettepaneku koondada linnus „Vallimägi“ (reg nr 10335) ja Rakvere linnuse varemed vallikraaviga (reg nr 15740) ühtseks mälestiseks, mille nimi võiks olla „Rakvere linnuse varemed ja eelkaitsevöönd“. Seda enam, et klassikalist vallikraavi Rakveres ei olegi ja nii ei ole senine liiginimi üldse kohanegi.

Mälestise piiride ettepanek

Arvestades Vallimäel olnud kindlustusi tervikuna on vajalik seniste mälestise piiride mõningane laiendamine. Piiride ettepanek lähtub põhimõttest, et kindlustused on mälestised alates jalamist.

Lääneküljel peaks piir kulgema piki Vallikraavi tänava idakülge. Seal on korduvate uurignutega selgitatud välja, et tänava all linnusega seonduvat kultuurkihti ei ole, kuid kaitse all peaks olema Vallimägi alates jalamist ja kindlasti kindluse läänekülje jalamil oleva kindlustusvall.

Põhja- ja idakülje piir peab jooksuma piki valli jalamit (praegu harjal). Mõlemad küljed on kunstlikult ümber kujundatud ning seega tuleb säilitada olemasoleva profiil. Samas ulatub neis lõikudes Vallimäeni Rakvere vanalinna mälestise piir.

Lõunaküljes peab mälestise piir haarama endasse ka lõunakülje kolm muldkindlustust, mis on ülejäänud oosist eraldatud väikese vallikraaviga. 2019. aastal selgitati välja, et kaugemal lõunas ei ole säilinud linnuse või selle piiramisega seonduvaid kihte või konstruktsioone.

Kirjandust

Aus, Toivo. Über die Forschung der Ordensburg von Rakvere in den Jahren 1976-1981 // TATÜ, - 1982. - 31, nr. 4. - Lk. 388-391

Aus, Toivo. Neue angaben zur älteren besiedlung von Rakvere //ETA Toimetised. Ühiskonnateadused//. Tallinn 1990 39/4. Lk 456–463.

Aus, Toivo. Rakvere Teatrimäe vanem asustus - Stilus 1993, nr. 4 (1), lk. 5-17

Jonuks, Tönno 2020. Archaeological studies at the outwork of Rakvere castle, with emphasis on the Trojan hill. Archaeological Fieldwork in Estonia 2019, 171-180.

Kirss, Odette & Pagel, Oliver 2008. Rakvere linnuse ajalugu: esimesest aastatuhandest 20. sajandini. Tänapäev/Virumaa muuseumid.

Löwis of Menar, Karl 1907. Die Burg Wesenberg in der estländischen Landschaft Wierland. Sitzungsberichte der Gesellschaft für Geschichte und Altertumskunde der Ostseeprovinzen Russlands. Riga, 55-57

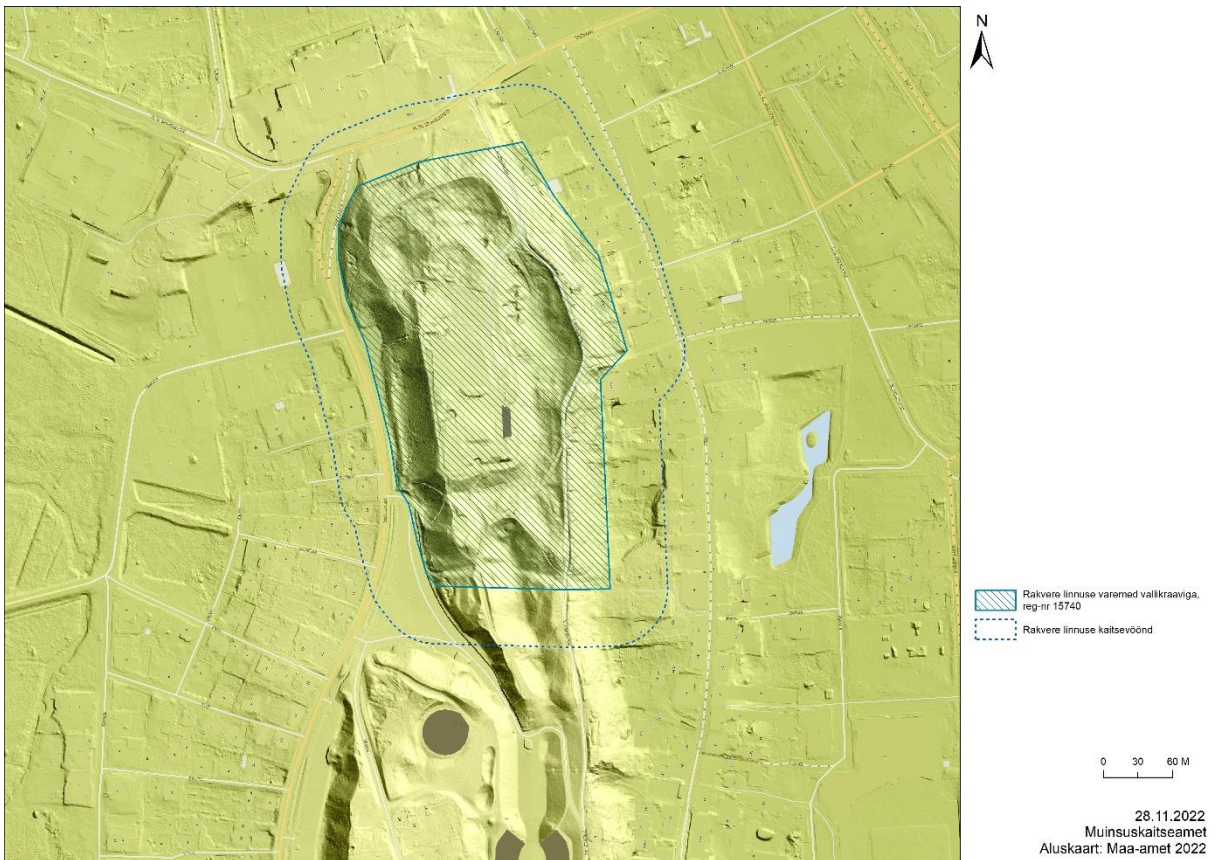
Lisad



Joonis 1. Samuel Waxelbergi plaan Rakvere linnusest 1683. aastast. Punase joonega on markeeritud elkkaitsevööndi hari.



Joonis 2. Rakvere linnuse eelkaitsevööndi elemendid (Jonuks 2020, Joonis 2). 1 – loode-kindlustus, 2 – põhja-kindlustus, 3 – kirde-kindlustus, 4 – põhjavall, 5 – sisemine kaitsevall, 6 – pækivimüüridega konstruktsioon, 7 – loodebastion, 8 – kindlustus läänenõlval, 9 – läänevall, 10 – idavall, 11 – alumine läänevall, 12 – läänevall, 13 – edelakindlustuse nelinurkne osa, 14 – edelakindlustus, 15 – lõunakindlustus, 16 – kagukindlustus.



Joonis 3. Rakvere linnuse ja eelkaitsevööndi piiride ettepanek.