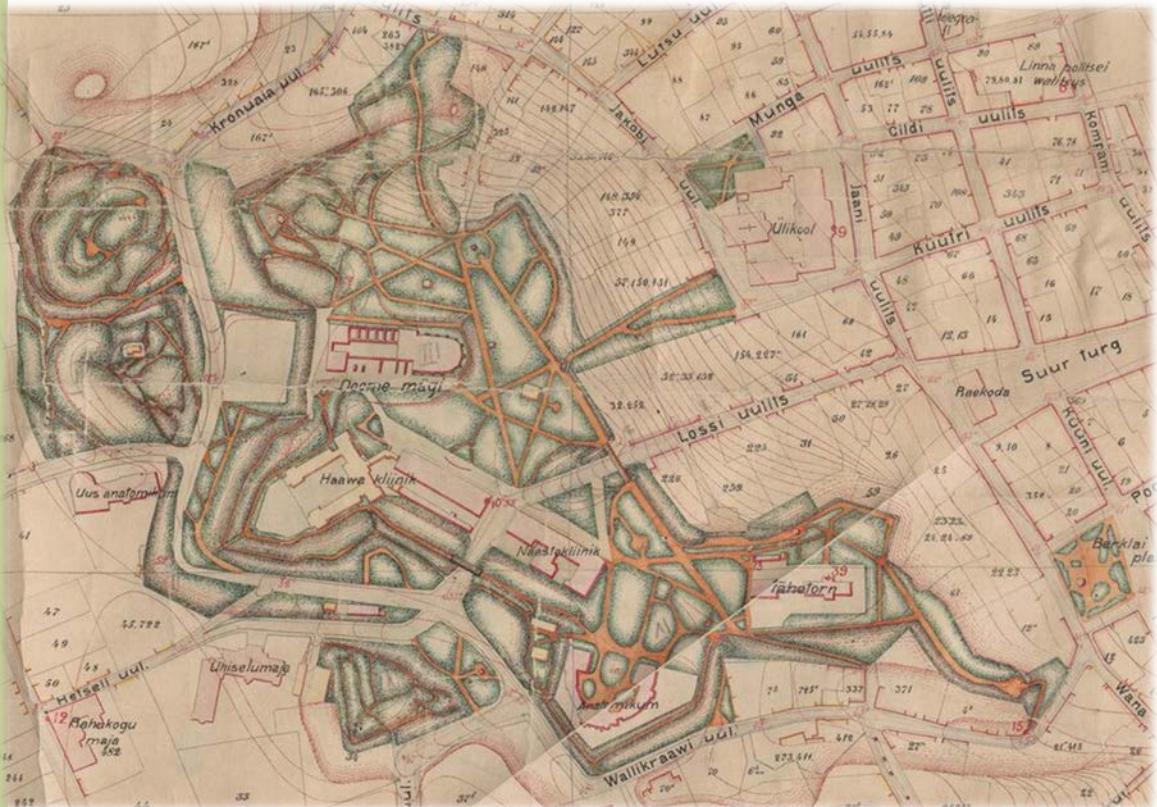


Tartu muinsuskaitseala haljasalad

Tartu linn, Tartumaa



Vastutav spetsialist: Mart Hiob
Koostajad: Mart Hiob, PhD
Sulev Nurme, PhD

Tellija: Muinsuskaitseamet
Tellija esindaja: Kais Matteus

Stadium: uuring
Töö nr: 20023MT1

Esikaane joonis: väljavõte 1921. a Tartu kaardist; EAA.3724.5.2513 leht 1 k4.

©AB Artes Terrae OÜ 2021



Tartu muinsuskaitseala haljasalad on erineva kujunemislooga ja erineva vanusega. Lisaks allpool nimetatud haljasaladele on muinsuskaitsealal mõned väiksemad avalikud ja poolavalikud haljastatud alad, mida aga ei ole kaitsekorras esile toodud ning nende kohustuslikus korras säilitamist vajalikuks peetud.

Teen ettepaneku määrata järgnevad 11 väärtuslikku haljasala Tartu muinsuskaitseala kaitsekorras ajaloolisteks haljasaladeks skeemil 2 näidatud piirides.

Tartu muinsuskaitseala ajaloolised haljasalad:

1. Toomemäe park koos Kassitoomega on Tartu linna kõige tuntum haljasala, mis rajati 19. sajandi algul Toomemäele endise piiskopilossi varemete ja toomhärade kruntide asemele ühe osana taasavatud ülikooli ülesehitustöödest. Põhjasõjas hävinud Tartu kindlustusi oli 18. sajandil taastatud ja täiendatud, kuid sajandi lõpuks arvati Tartu kindluslinnade nimekirjast välja ning sõjaväele kuulunud Toomemägi anti ülikooli taasavamisel 1802. aastal ülikooli kasutada. Toomele kavandati ja rajati ülikoolile raamatukogu toomkiriku varemetesse, tähetorn koos astronoomi majaga endise piiskopilossi asukohta, anatoomikum rootsiaegsele Karl X Gustavi bastionile ja kliinikumid kummalegi poole tänast Lossi tänavat ning Gustav II Adolphi bastionil. Toomemäe park kujundati inglise stiilis puisteedega pargiks. Kassitoome oli 19. sajandil kasutusel veel karjäärina ning kujundati pargiks 1873. a. Pargi kui haljasala piirid on määratud tänase haljastatud ala järgi, arvestades ajaloolisi kaitserajatisi (nt Vallikraavi ja J. Liivi tänava vahel) ning sellest on välja arvatud Laia tänava alguse majad koos hoovidega ja Jakobi tänava äärne lõik Jakobi tn 4 krundist Laia tänavani, mis oli enne II maailmasõda hoonestatud (vt skeem allpool) ning ei ole avaliku haljasalana aktiivses kasutuses. Seevastu raekoja tagune Pirogovi park, mis on samuti endine II maailmasõja järgsete varemete ala, on suure avaliku kasutuse tõttu arvatud Toomemäe pargi haljasala koosseisu. Toomemäel pargi kujundamise ajal 19. sajandil ehitatud hooned on samuti jäetud osaks haljasalast, sest juba hoonete ehitamisel arvestati nende paiknemisega avalikus pargis.
2. Barclay plats on Tartu kindlustuste alale pärast kindluslinnade nimekirjast väljaarvamist rajatud algul sillutatud ja hiljem haljastatud ala. Haljasala on tuntud väejuht Michael Andreas Barclay de Tolly ausamba järgi. Haljasala piirid on määratud krundipiiriga ja idas endise Promenaadi tänava koridoriga ning sellest ida poole jääv skväär on lubatud taastada sillutatud platsina.
3. Peeter Põllu plats Munga-Kompanii-Gildi-Vabaduse pst kvartalis on haljasalaks kujundatud pärast platsil olnud turu kaotamist ja platsi haljastamist seoses uue Eesti panga hoone ehitusega 1930ndatel Munga tn-Vabaduse pst nurgale. Tegemist on uuema linnaskvääriga, mis jääb valdavas osas kindlustusrajatiste, sh linnamüüri ja Munga värava asukohta. Platsi piirid määravad eespool nimetatud neli tänavat.
4. Tartu ülikooli botaanikaaed (varem kutsutud ka Kroonuaed) on endise linnamüüri, Ulrika Eleonora bastioni ja selle ees paiknenud veetakistuse alale 1806. a rajatud haljasala, mis peale puhkeväärtuse toimib ka 19. sajandi aiakunsti ja teadusajaloo pärandina, aga ka teadusliku ruumina, kus kasvatatakse erinevaid taimeliike nii välitingimustes kui ka siseruumides. Haljasala koosseisu on määratud kogu krunt koos hoonestusega, mis on mõeldud otseselt botaanikaia teenindamiseks.



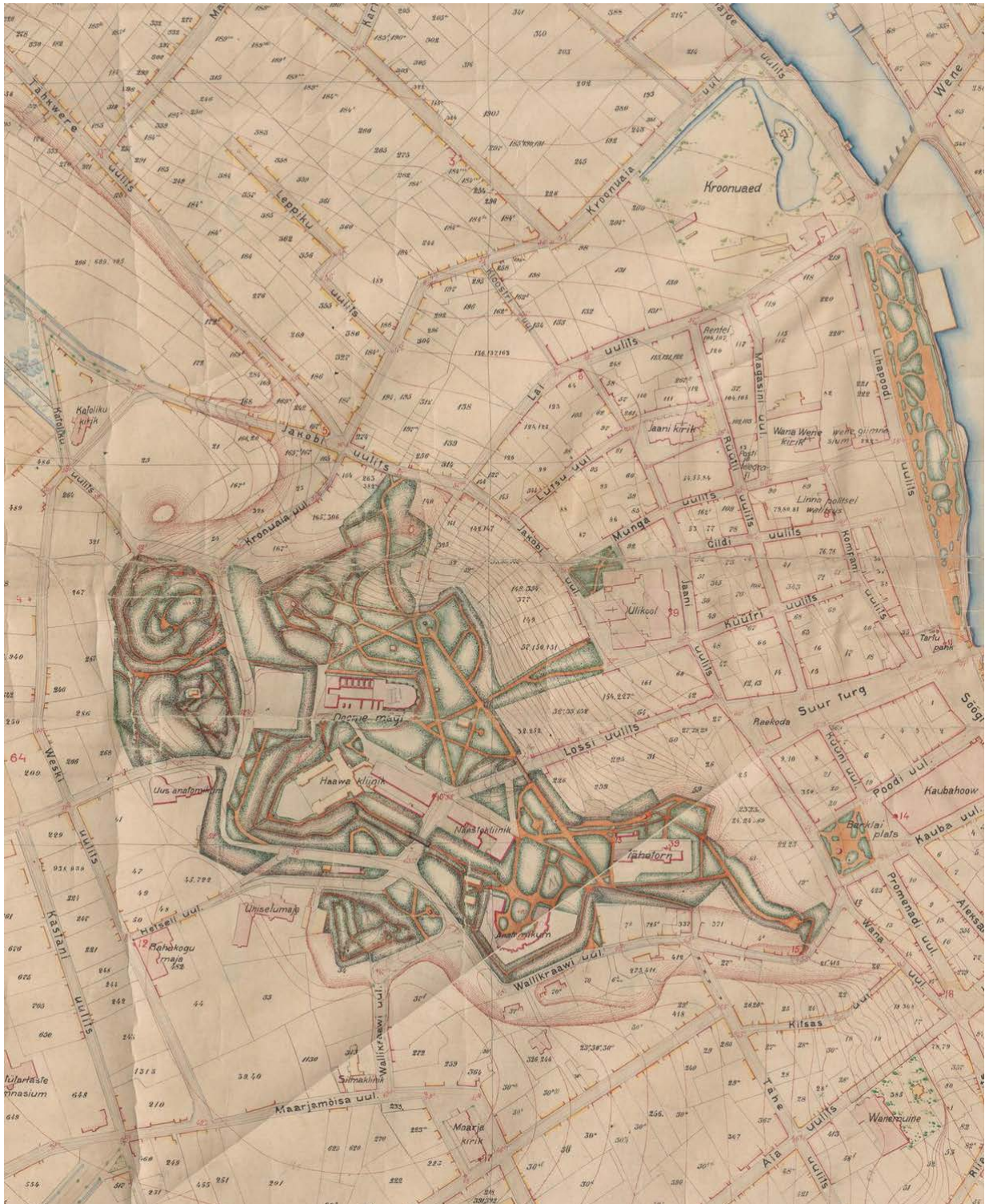
5. Vabaduse puiestik on Emajõe kaldale 1870. a asutatud avalik haljasala, mis ulatub osaliselt keskajal linnamüüri ja jõe vahel paiknenud tiikide peal. Haljasala kujundus on mingil määral säilinud 19. sajandist, mida mõnevõrra muudeti 1930. a ümberehituse käigus ning hilisema ausammaste alale paigutamisega. Haljasala asub Vabaduse puiestiku, Vabadussilla, Emajõe ja krundi Vabaduse pst 3 vahel. Vabaduse puiestee poolne allee sõidutee ääres on suuresti hävinud. Haljasala Vabadussilla poolsesse nurka kavandab linnavalitsus võimalikku väiksemat hoonet parki toetavale otstarbele nagu kohvik.
6. Gustav Adolphi plats ehk kuningaplatsi on esmakordselt 1928. a ning teistkordselt 1992. a avatud Gustav II Adolphi ausamba ümber olev linnaskväär, mis oli haljastatud juba enne kuju püstitamist. Haljasala piirid on määratud seda ümbritsevate tänavate ja hoonete piiridega.
7. Jaani kiriku tagune haljak on Jaani kiriku Rüütli tänava poolsel küljel olev väike haljasala, mis oli enne II maailmasõda piiratud metallvarbaiga. Enne haljasala rajamist 19. sajandi lõpus või 20. sajandi algul oli plats sillutatud. Keskajal oli kirikõu ümbritsetud müüri, mille peavärvad avanesid Jaani tänavale ja väiksem värv Rüütli tänavale. Haljaku piirid on määratud tänase haljastatud osa piiridega.
8. Uspenski kirikuaed on keskaegse dominiiklaste Maarja Magdaleena kloostri kohale esmakordselt 1753. a ja pärast põlemist 1783. a ehitatud Tartu õigeusu piiskopkonna Uspenski katedraalkiriku ümber olev haljasala. Haljasala piirid on määratud krundipiiride ja krundil paiknevate hoonetega.
9. Kroonuaia tn 7 krundil linnamüüri asukohas olev haljak on keskaegsel linnamüüri pärast II maailmasõda rajatud poolavalikus kasutuses väike haljasala, kus asuvad kesklinna kooli spordi- ja mänguvahendid. Haljasala piiridesse on arvestatud ka haljastatud jalgteed koridor, mis ühendab ala Laia tänavaga.
10. Munga tn 16 // Vabaduse pst 14 krundil olev haljasala linnamüüri ees on pärast II maailmasõda pommitamise tagajärjel hävinud hoovimajade ja hoovide asemele tekkinud haljasala, kus on kõige paremini vaadeldav suurim lõik säilinud linnamüüri väliskülge. Krundil asub koolimaja. Haljasala piirid on määratud krundipiiriga ja krundil paikneva teega.
11. Emajõe tänava allee on 1930ndate lõpus rajatud seoses Emajõe kallaste kindlustamisega ülejutuste vastu. Alleed on korduvalt uuendatud, viimati 2011. a seoses Emajõe tänava rekonstrueerimise ja uue kaldakindlustuse rajamisega. Allee on osa Emajõe tänavast kui ainukesest säilinud enne II maailmasõda Tartus levinud kaldapealse hoonestusega linnatänavast.

Lisaks esiletoodud haljasaladele on muinsuskaitsealal veel avalikke ja poolavalikke haljasalasid, mis aga ei ole muinsuskaitsealalt niivõrd kõnekad või on väikese ulatusega. Selliste aladena võib nimetada (a) Emajõe kaldapealset Vabadussilla ja Kroonuaia silla vahel, mis on kitsas märgatava jõepoolse kaldega riba, (b) Emajõe kaldapealset kaarsillast allavoolu kuni muinsuskaitseala piirini, mis koosneb põhiliselt kõnniteedest, (d) Oru tn 3 krundil paiknevat katoliku kooli aeda, mis on hetkel ümberehitamisel, (e) väikest skvääri Jakobi-Kroonuaia tn nurgal, mis asub erakrundil ning oli enne II maailmasõda hoonestatud ja (g) Poe tänava alleed, mis asub endise kaubahoovi asukohas, on osa pärast II maailmasõda istutatud suuremast kesklinna pargist, jäädes vaid servamisi muinsuskaitsealale, ei oma seetõttu iseseisvat kaitseväärtust.



Ajalooliselt on varasemalt kaartidel haljasalana näidatud hiljem hoonestatud kaubahoovi kvartalit Poe tänava ääres ja tänast suuremat parkimisala Magistri tänava, Gildi tänava ja Vabaduse puiestee vahel. Kaubahoovi ehitusega 1816.-19. a Poe tänava haljasala kadus, kuid haljastati uuesti pärast kaubahoovi hävimist 1941. a. Magistri tänava, Gildi tänava ja Vabaduse puiestee vahelise parkimisala kohta on koostatud muinsuskaitse eritingimused (ARC Projekt OÜ töö nr 2008-048, koostaja Mari Nõmmemaa), mis lubavad ala hoonestada. Mõlemad alad jäävad valdavalt väljapoole muinsuskaitseala piire.





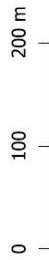
Skeem 1. Tartu muinsuskaitseala haljasalad 1921. a Tartu kaardil. Haljasaladest on kaardil olemas Toomemäe park, Barclay plats, Tartu ülikooli botanikaead, Vabaduse puiestik, Gustav Adolphi plats ja Jaani kiriku tagune haljak. Puude vanuse järgi hinnates oli olemas haljastus ka Uspenski kirikuaias. Sõdadevahelisel ajal pärast selle kaardi valmimist on rajatud Peeter Põllu plats ja Emajõe tänava allée ning peale II maailmasõda Kroonuaia tn 7 krundil linnamüüri asukohas olev haljak, Munga tn 16 // Vabaduse pst 14 krundil olev haljasala linnamüüri ees ning Toomemäe pargi laiendusena Pirogovi park. Allikas: EAA.3724.5.2513 leht 1 k4.

**TARTU
MUINSUSKAITSEALA
KAITSEKORD**

LISA 3. Haljasalad ja haljastustöödega seotud leevendused

-  Ajaloolised haljasalad ja alleed
-  Ala, mille hoovides kehtib leevendus: tööde tegemise luba ei ole nõutav kõrghaljastuse rajamiseks, kaeve- ja muudeks pinnase teisaldamiseks ja juurdeveoga seotud töödeks
-  Ala, kus tuleb eelistada arheoloogilise kultuurikihhi terviklikku uurimist
-  Muinsuskaitseala piir

| Nr | Haljasala nimi |
|----|--|
| 1 | Toomemäe park |
| 2 | Barclay plats |
| 3 | Peeter Põllu plats |
| 4 | Tartu Ülikooli botaanikaaed |
| 5 | Vabaduse puiestik |
| 6 | Gustav Adolffi plats |
| 7 | Jaani kiriku tagune haljak |
| 8 | Uspenski kirikuaed |
| 9 | Kroonuaia tn 7 krundil linnamuüri asukohas olev haljak |
| 10 | Munga tn 16 // Vabaduse pst 14 kinnistul olev haljasala linnamuüri ees |
| 11 | Enamajõe tänava allee |



Muinsuskaitseamet
24.03.2021
Aluskaart: Maa-amet 2021



Skem 2. Ettepanek Tartu muinsuskaitseala ajalooliste haljasalade määramiseks ja piiritlemiseks.